

נכתב ונערך בעזרת חומרי הלימוד של משרד התחבורה והרשות הלאומית לבטיחות בדרכים

חוברת חינוך תעבורתי

שנה"ל תשפ"ג



אגף זהירות בדרכים, נגישות ואורח חיים בטוח – מחוז צפון
אריה משה, יואל דקל, עו"ד רוני מצליח ז"ל, מרגלית רטר, יובל יונה



תוכן עניינים

1.....	למידה בזמן חירום, שיעורים מקוונים בוידאו
2.....	מבוא
5.....	היבטים של תקשורת בדרך וסימנים מעידים
12.....	אחריות משתמשים בדרך והחוק במרחב התעבורתי
17.....	עקרונות ההתנהגות הבטיחותית
22.....	הדרך והסביבה
26.....	הנוסעים ברכב ולחץ חברתי
30.....	כלי רכב דו-גלגלי - האופנוע
33.....	כלי רכב דו גלגלי – אופניים חשמליים
35.....	מהירות ונטילת סיכונים
38.....	זמן תגובה ומרחק עצירה
41.....	היסח הדעת בנהיגה
43.....	תפיסת סיכונים וזיהוי מוקדם של סכנות בדרך
47.....	אלכוהול ונהיגה
50.....	נהיגה בסביבה עירונית
54.....	הצומת
61.....	נסיעה בדרך שאינה עירונית
66.....	נהיגה בתנאים מכבידים
71.....	הפעלת כלי הרכב בבטחה
74.....	השליטה בכלי הרכב
78.....	נהיגה לילה – עייפות בנהיגה
81.....	תאונת דרכים ו"כמעט תאונה"
84.....	לקראת לימוד נהיגה, קבלת רישיון ונהיגה בליווי
88.....	מתכונות מקוונות



למידה בזמן חירום, שיעורים מקוונים בוידאו

בשל משבר הקורונה (covid-19) נוצר צורך גדול בלמידה מקוונת מרחוק. תרומתנו למאבק מסתכמת ב-22 שיעורים מקוונים בוידאו, שיעור לכל נושא. לכל שיעור מתלווה שאלון הכולל את כלל שאלות המאגר החדש.

על מנת שתוכלו לבדוק מי מהתלמידים תרגל הוספנו אפשרות ל'ספח' את השאלון כולל השיעור בוידאו לחשבון ה-google האישי שלכם – המורים. מי שאינו יודע כיצד לספח יוכל להיעזר בסרטון בראש הדף המסביר כיצד.

את ההסבר וכלל השיעורים תוכלו למצוא באתר האינטרנט שלנו (חיפוש "זהב מחוז צפון" ב-google), או פשוט לסרוק או ללחוץ על הקוד הבא :



מי שעדיין לא מצליח להיכנס או שעדיין מעדיף קישורים לחשבון ה-WhatsApp, מוזמנים לשלוח דוא"ל לכתובת : riemoshe@gmail.com

בהצלחה!



מבוא

הגדרת החוק – הנהג החדש

נהג מוגדר כנהג חדש למשך השנתיים הראשונות לאחר קבלת רישיון הנהיגה. בתקופה זו חלות עליו תקנות מיוחדות, כגון הגבלה במספר הנוסעים ברכב וחובת נוכחות של נהג מלווה עם נהג חדש צעיר ברכב. כן נדרשת ממנו הקפדה יתרה על חוקי התנועה והימנעות מביצוע עבירות שהוגדרו כעבירות חמורות.

על כל נהג צעיר שגילו מתחת לגיל 24, לנהוג עם נהג מלווה במשך שישה חודשים. בשלושת החודשים הראשונים יתבצע הליווי ביום ובלילה, ובשלושת החודשים האחרונים תחול חובת הליווי בלילה בלבד. משך הליווי יעמוד על 50 שעות לפחות, מהם 20 שעות נהיגה בדרך עירונית, 15 שעות נהיגה בדרך שאינה עירונית ו- 15 שעות נהיגה בלילה. הליווי בשעות הלילה יתבצע בין השעות 21:00 בלילה עד 06:00 בבוקר למחרת.

תהליך הוצאת רישיון הנהיגה

ניתן להתחיל בלימודי הנהיגה בגיל 16 וחצי ולגשת לראשונה למבחן הנהיגה המעשי בגיל 16 ותשעה חודשים. חובה לעבור מינימום של 28 שעורים מעשיים לפני הגשה לטסט.

על פי התוכנית נהג שיעבור בהצלחה את המבחן המעשי יקבל היתר נהיגה לתקופה של שישה חודשים. היתר הנהיגה מותנה בחובת ליווי של נהג מלווה למשך כל תקופת ההיתר. בתום תקופת הליווי ולאחר קבלת הצהרה אישית חתומה על ידי הנהג והמלווה על ביצוע 50 שעות הליווי הנדרשות, ינפיק משרד התחבורה לנהג החדש רישיון נהיגה קבוע מפלסטיק, עד תום תקופת נהג חדש.

נהג חדש – תקופת מלווה

נהגים חדשים עד גיל 24 חייבים לנהוג עם מלווה. 3 חודשים ראשונים מקבלת הרישיון - 24 שעות ביממה. 3 חודשים נוספים (עד תום חצי שנה מקבלת הרישיון) - מ- 21:00 בערב עד 6:00 בבוקר.

הרשאים לשמש כנהג מלווה הינם: בן 24 שנים ומעלה, המחזיק ברישיון נהיגה בתוקף לאותו סוג רכב 5 שנים לפחות. בן 30 ומעלה, המחזיק ברישיון נהיגה שלוש שנים לפחות. מורה לנהיגה בעל ותק של חמש שנים בנהיגה. יש לצבור 50 שעות ליווי - 20 בדרך עירונית, 15 בדרך בינעירונית ו- 15 בלילה.



נהג חדש – עבירות תנועה

מהנהג החדש נדרשת הקפדה יתרה על חוקי התנועה והימנעות מביצוע עבירות תנועה. נהג חדש אשר עבר על התוספת השלישית לפקודות התעבורה (איסור נהג לנהוג ללא רישיון נהיגה, מסייע ברכבו לפשע, אי החזקת אפוד זוהר, אי ציות לרמזור/תמרור/זכות קדימה

נהיגה תחת השפעה סמים או אלכוהול, עקיפה, מהירות) יחויב ב:

1. חזרה על מבחן עיוני (תיאוריה).
2. חזרה על מבחן מעשי (טסט).
3. הצהרה רפואית חדשה.

מי שלא עומד בתנאים הנ"ל רישונו יישלל ולאחר מכן ייחשב שוב לנהג חדש לשנתיים נוספות.

נהג חדש – נהיגה בשכרות

אדם נחשב לשיכור אם ריכוז האלכוהול בגופו עולה על 50 מיליגרם אלכוהול ב-100 מיליליטר דם או על 240 מיקרוגרם אלכוהול בליטר אוויר נשוף.

נהגים צעירים, נהגים חדשים ונהגים מקצועיים מוגדרים שיכורים, אם בגופם יש אלכוהול בריכוז העולה על 10 מיליגרם אלכוהול ב-100 מיליליטר דם, או על 50 מיקרוגרם אלכוהול בליטר אוויר נשוף.

אצל נהגים צעירים גם ריכוז נמוך של אלכוהול בדם נחשב לעבירה על החוק.

נהג חדש - מספר הנוסעים ברכב

בשלושת החודשים בהם יש נהג מלווה אין הגבלה במספר הנוסעים. בתום שלושת חודשים אלה ובמשך שנתיים מיום קבלת הרישיון או עד גיל 21 מותר להסיע רק שני נוסעים.

נהג חדש – מתי לא יחודש רישיון הנהיגה?

בתום שנתיים של תקופת "נהג חדש" לא יוענק רישיון נהיגה רגיל לנהג החדש בשל הסעיפים הבאים:

- נהיגה ללא מלווה.
- נהיגה ברכב מנועי בהשפעת אלכוהול או סמים משכרים.
- נהיגה במהירות העולה על המותר בחוק.
- במקרה שלא עצר לפני מסילת ברזל.
- הורשע באי ציות לרמזור אדום
- עקיפה שלא כחוק.



קורס ריענון נהיגה

קורס ריענון נהיגה מיועד לנהגים שבאותה שנה מלאו 5 שנים מיום שקיבלו לראשונה את רישיון הנהיגה, ומטרתו לרענן את הידע של הנהג.

אי ביצוע הקורס במועד עלול לגרום להתליית רישיון הנהיגה. משך ההדרכה הוא 12 שעות לימוד ובסופה מבחן מסכם. הנקודות נמחקות בתום ההדרכה.

תרגול עצמי

לפניכם קוד QR. סרקו את הקוד באמצעות המכשיר הסלולארי וענו על השאלות. על גבי מחשב או טלפון חכם ניתן פשוט ללחוץ על הקוד :





היבטים של תקשורת בדרך וסימנים מעידים

שפת התעבורה

כביש אין אפשרות לתקשר האחד עם השני אלא בשפת התעבורה, שהרי אין באפשרותנו לדבר זה עם זה כשאנו על הכביש.

- שפת התעבורה חייבת להיות ברורה ופשוטה, מובנת ונוחה.
- שפת התעבורה כוללת כללי התנהגות ברורים על הכביש אשר מאפשרים לנו לדעת מה מותר ומה אסור, מתי וכיצד.
- שפה זו כוללת סמני דרך רבים: תמרורים, רמזורים, סימונים וסמלים.

1. שפת גוף: תנועות ידיים ו/או הבעות פנים.

לדוגמא: שוטר מכוון תנועה, רוכב אופניים המאותת בעזרת ידיו, אנשים המבקשים לעצור "טרמפ".

2. שפה מילולית, בדיבור או בכתב.

לדוגמא (כתב): שלט המודיע על עבודה בכביש, שלט המודיע על שנוי בהסדרי תנועה, שלט המודיע על כניסה ליישוב.

לדוגמא (דיבור): שיחה בין הולכי רגל, קבלת הוראות משוטר.

3. שפת סמנים מוסכמים: תמרורים.

התמרורים מהווים חלק בלתי נפרד מתקנות התעבורה והחוק מחייב לציית להם. התמרורים נחשבים לשפה בין לאומית.

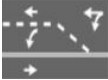
רוב התמרורים מחולקים ל-3 סוגים:

משולשים – תמרורי אזהרה, להזהיר את הנהג ולהכין לבאות. לדוגמא: אזהרה לפני מפגש מסילת ברזל.

עגולים – תמרורי הוריה, עשה (כחול) או אל תעשה (אדום). לדוגמא: אין כניסה (אל תעשה), כניסה לרכב מנועי בלבד (עשה).

מרובעים – תמרורי מודיעין, נועדו כדי להעביר מידע. לדוגמא: מעבר חציה להולכי רגל לפניך.

סמנים על פני הדרך – נחשבים גם כן תמרורים לדוגמא: קו הפרדה בן נתיבים, מעבר חציה, שפת

מדרכה וכו'  תמרורי מודיעין - תמרורים אלו מסייעים לנהג לתכנן את נסיעתו. מעבירים מידע על סוג דרכים, כיווני הנסיעה ומרחקים.





4. שפת האורות:

הגדרות:

זמן לילה – רבע שעה לאחר השקיעה עד רבע שעה לפני הזריחה.
זמן התאורה – זמן לילה או זמן שיוצר שדה ראייה ירוד (מזג אויר לא טוב, גשם, ערפל)
אור גבוה – מאיר ל-100 מטרים לפחות. מפעילים בחושך כאשר אין רכב מלפנים.
אור נמוך(חזית) – מאיר את הדרך ל-30 מטרים.

אורות רכבי בטחון: אור כחול/ כחול-אדום – משטרה.

אור אדום – מד"א, כיבוי אש.

אורות בדרך: רמזורים (נחשבים לחלק ממערך התמרורים).

אורות כלי רכב: איתות בפנסים – הודעה על שינוי כיוון

אור בלימה אחורי(אדום): מעיד על עצירת הרכב שלפניך

אור לבן אחורי: בעת נסיעה לאחור של הרכב (רוורס)

אורות אופניים: מחזירי אור על הדוושות, אורות חישוק גלגל, פנסי אופניים.

אורות מהבהבים: אור רכב בטחון מהבהב- לפנות את הדרך
רמזור צהוב מהבהב - אזהרה כללית/ מעבר חצייה להולכי רגל.
שני אורות איתות מהבהבים - נהג במצוקה.

איתות: בכל פנייה או סטייה ישנה חובה לאותת באמצעות המכוון בזמן סביר על מנת שכל עוברי הדרך יבחינו בו.

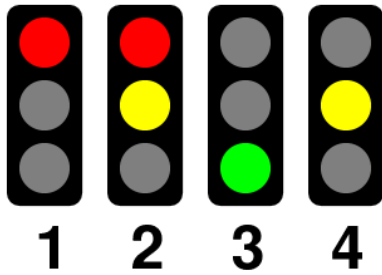
כאשר האיתות אינו תקין ניתן לאותת באמצעות היד.

כאשר מבחין הנהג בנוהג אחר מאותת לא יסמוך עליו.

עמעם: כיבוי אור גבוה והפעלת אור נמוך.

יש לעמעם כאשר:

- ישנו אור גבוה המסנוור את הנהג הבא מהכיוון הנגדי.
- כאשר אורות גבוהים גורמים לסנוור נהג הנמצא מלפנים באמצעות המראות.
- כאשר הרכב נמצא בעצירה.



רמזור הולכי רגל

- אדם אדום עומד – אין לחצות.
- אדם ירוק הולך – ניתן לחצות.

לאחר אור אדום יופיע אור צהוב יחד עם האדום, לאחר מכן יופיע הירוק (לעיתים מהבהב 3 פעמים) ולבסוף יופיע אור צהוב (לא מהבהב) וחוזר חלילה.

רמזור לנסיעת רכב

- אדום – עצירה מוחלטת. אין להימצא בצומת.
- אדום וצהוב – עצירה מלאה. הרמזור עומד להתחלף לירוק, יש להתכונן לנסיעה.
- ירוק – ניתן לחצות את הצומת.
- ירוק מהבהב – יש להתכונן לעצירה.
- צהוב – הרמזור עומד להתחלף לאדום. יש לפנות הצומת במהירות.
- צהוב מהבהב – מערכת רמזורים מקולקלת. יש לנהוג על פי התמרורים (או על פי הוראות השוטר במידה ויש כזה).

5. שפת הצלילים

רעש כלי רכב בדרך: מידת הרעש של כלי הרכב יכולה ליידע את משתמשי הדרך על התקרבות כלי רכב.

צפירות רכב בטחון: מלווה את האורות המהבהבים של רכב הביטחון. יש לפנות הדרך.

צלצול אופניים: משמיע קול שונה מכלי רכב ממונעים.

זמזום במעברי תצויה: מסייע להולכי רגל כבדי ראייה לדעת מתי ניתן לחצות את הכביש.

זמזום אחורי: מודיע בכלי רכב גדולים (משאיות, אוטובוסים) על נסיעה לאחור של הרכב.

6. שפת הצבעים

לצבעים יש משמעויות שונות, חלקם אורות צבעוניים וחלקם על התמרורים או על

הכביש ושפת המדרכה.

אדום: סכנה, אזהרה כללית ושאר איסורים.

לדוגמא: צבע אדום מתמרורי האיסור, אור אדום ברמזור האוסר לעבור, שפת מדרכה הצבועה באדום ולבן ואוסרת את התנייה.



צהוב : התראה וסימן להאט.

לדוגמא : רמזור צהוב המורה להתכוון לעצירה, שלטים על רקע צהוב המורים על שינויים בדרך, קו גדול בכביש.

ירוק : לדוגמא : רמזור המודיע על אישור למעבר, תמרורים המציינים מידע או מרחק מישובים.

כחול : לדוגמא : אור משטרה מהבהב, תמרור הוריה 'עשה', שפת מדרכה בכחול לבן.

לבן : לדוגמא : תמרורים על הכביש : פס הפרדה, חצים, סימון מקומות חנייה (או איסור חנייה) וכד'.

סימנים מעידים

"סימנים מעידים" הם תופעות, התרחשויות או מצבים בדרך המלמדים את הנהג או רומזים לו בזמן אמת שעלול להתפתח מצב חירום אפילו לכדי תאונה. על הנהג לעבד מיד את המידע שקיבל ולפעול בהתאם.

- אחת הסיבות למעורבותם הגבוהה יחסית של בני נוער בתאונות דרכים היא חוסר יכולתם לאתר ולזהות את "הסימנים המעידים" הניכרים לפניהם. מפני ש"תפיסת הסכנה" שלהם (היכולת לאתר, לזהות או לחזות מצבים מסוכנים על הכביש) עדיין אינה מיומנת.
- היכולת לזהות מבעוד מועד את "הסימנים המעידים" היא מיומנות הנרכשת לאט, ורק לאחר שהנהג החדש רכש מיומנויות שליטה בסיסיות ברכב. המדריך הטוב ביותר של הנהג הוא ההתנסות בנהיגה, שכן המשוב שהוא מקבל על נהיגתו משפר את יכולתו לחזות מצבי סכנה.
- חוסר יכולתם של נהגים צעירים כמוך לזהות את "הסימנים המעידים" טומן בחובו את רוב הטעויות המביאות לידי תאונות : טעויות בקשב, חיפוש חזותי ומהירות גבוהה יחסית לתנאי הדרך.

כלים לזיכוי סימנים מעידים :

הדרך : הדרך יכולה לתת לנהג מידע רב : צומת, מעגל תנועה, מדרכה, סימון בשולי הדרך, בור שנפער או מעברי חצייה. כל אחד מאלה הוא מוקד להתייחסות שברוב המקרים מחייב פעולה כגון האטה, עצירה, האצה או פנייה. כמו כן נהוג לחלק את הדרכים לעירוניות ולא-עירוניות.

הסביבה : נהיגה בערפל, בחושך או בגשם מחייבת פעולות כגון הדלקת פנסי ערפל, הפעלת מגבים או האטת מהירות.

רכבים אחרים בדרך : על פי רוב אינך לבד בדרך. סביר להניח שנהגים נוספים יחלקו את הדרך עמך. אם אורות הבלימה האחוריים של הרכב שלפניך נדלקים באור אדום, עלייך להבין מיד שהרכב מאט (בולם).



משתמשי דרך אחרים - הולכי רגל קבוצת אנשים המתקרבת למעבר חצייה, ילדים המשחקים עם כדור במגרש סמוך, ילד המתקרב לשפת המדרכה בין מכוניות חונות - כל אלה צריכים לשמש לך מקור להתייחסות ולקבלת החלטות.

תמרורים: התמרורים הם "השפה המשותפת" לכל משתמשי הדרך, והם מספקים מידע חיוני לקבלת החלטות שיטתית ושקולה.

**סימנים מעידים – דוגמאות**

הסימן	משמעותו	נהיגה והתנהגות בטיחותית נדרשת
רכב לפנים מאותת שמאלה.	מתכוון לפנות או לשנות נתיב.	להישאר מאחוריו עד שיבצע את הפעולה.
רכב לפנים שנוסע בנתיב ימני ומאותת ימינה.	מתכוון לפנות ימינה.	להישאר מאחוריו עד שיבצע את הפעולה. במידה ויש יותר מנתיב אחד והעקיפה מתאפשרת יש לעקוף.
פנסים אדומים הנדלקים באחורי הרכב שמלפנים.	משתמש בבלם.	להסתכל במראות ולבלום בהתאמה לבלימת הרכב שמלפנים.
פנסים לבנים הנדלקים באחורי הרכב שמלפנים.	נוסע או מתכוון לנסוע לאחור.	לא להתקרב אליו.
מכונית עוצרת בצד ימין.	כוונתו לא ברורה, ייתכן שמישהו עומד לצאת מהרכב.	האטה תוך תשומת לב רבה, במידת האפשר עקיפה במרחק דלת נפתחת לפחות.
רכב עומד בצד הדרך עם פנסים מהבהבים ו/או משולש.	תקלה ברכב.	עקיפה זהירה תוך חיפוש הולכי הרגל (נהג ונוסעים) סביב הרכב.
מכונית עומדת כשתא המטען שלה פתוח.	אנשים פורקים או מעמיסים מהרכב.	עקיפה זהירה תוך חיפוש הולכי הרגל המעמיסים או פורקים.
רכב נוסע מזגזג.	הנהג אינו שולט ברכב שליטה מלאה (עיסוק בנייד, נהג שיכור וכו').	שמירת מרחק והימנעות מלעקוף אותו. ניתן לנסות לצפור לו כדי להעירו.
צפירת אזעקה של רכב הצלה.	רכב הצלה בדרך.	לסטות לצד הדרך ולפנות לו מקום.
שיירת כלי רכב ממול כאשר אחת מאותת שמאלה.	הרכב מתכוון לעקוף.	סטייה ימינה במידה האפשר והאטה.
הנהג ברכב שמלפנים מסמן בידו.	איתות במקום מכוון הכיוון (ייתכן שהתקלקל).	להתייחס לרכב כאילו הוא מאותת.
מטען רופף ברכב שמלפנים.	עלול להישמט.	יש להתרחק מהרכב ולנסות לסמן לו כי המטען רופף.
פנסי החזית של הרכב ממול מהבהבים.	אני או אחד הרכבים הסמוכים נוהג באור גבוה.	לבדוק האם אני הוא המסנוור, אם כן יש לעמעם אורות מיד.



תרגול עצמי

לפניכם קוד QR. סרקו את הקוד באמצעות המכשיר הסלולארי וענו על השאלות. על גבי מחשב או טלפון חכם ניתן פשוט ללחוץ על הקוד:





אחריות משתמשים בדרך והחוק במרחב התעבורתי

חובת הזהירות הכללית (תקנה 21)

כל עובר דרך חייב להתנהג בזהירות.

כל עובר דרך חייב להתנהג באופן שלא :

- א. יקפח את זכותו של אדם אחר להשתמש שימוש מלא באותה הדרך.
- ב. יגרום נזק לאדם או לרכוש ולא ייתן מקום לגרום נזק כאמור.
- ג. יפריע לתנועה ולא יעכבה.
- ד. יסכן חיי אדם.

לא ינהג אדם בקלות ראש, בלא זהירות או ללא תשומת לב מספקת בהתחשב בכל הנסיבות, בין השאר בסוג הרכב, במטענו, במצב בלמיו, באפשרות של עצירה נוחה ובטוחה והבחנה בתמרורים, באותות שוטרים, בתנועת עוברי דרך ובכל עצם הנמצא על פני הדרך.

חוקי תעבורה

חוקי התעבורה מורכבים משלושה נדבכים :

פקודת התעבורה – החוק שנחקק בכנסת ב- 1961.

תקנות התעבורה - תוספות לחוק. מאפשרות שינויים דינמיים בהתאם למציאות היום יומית המשתנה, תחת סמכותו של שר התחבורה.

חוקי עזר עירוניים - הרשויות המקומיות מתקינות חוקי עזר ומשרד הפנים מאשר אותם.

ראיה תעבורתית

על כל נהג בדרך חלה החובה לחפש את סימנים המעידים בדרך, באמצעותם יוכל לחזות באירועים לא צפויים ולהגים אליהם בזמן.

כל נהיגה חייבת להיות מוגדרת כ'נהיגה מונעת' – נהיגה על פי חוק תוך התחשבות בטעויות ושגיאות של נהגים אחרים.

לדוגמא: כאשר נהג נכנס לצומת בה יש לו זכות קדימה עליו להתכונן ולהיות מוכן תמיד לעצירה בגלל נהג שישגה ולא ייתן לו את זכות הקדימה.

מתן זכות קדימה בדרך תאפשר לשאר הנהגים להמשיך בנסיעתם מבלי לשנות את מהירות נסיעתם ומבלי לסטות בנתיב בו הם נמצאים.



אחריות לרישיונות וביטוחים

אדם רשאי לנהוג רק כאשר יש ברשותו:

- א. רישיון נהיגה בתוקף – רישיון לנהג חדש הוא בעל תוקף של שנתיים. 5 שנים מיום קבל הרישיון על הנהג לעבור קורס 'ריענון נהיגה', ללא הקורס לא יוכל הנהג לחדש הרישיון.
- ב. רישיון רכב בתוקף – במהלך מבחן רישוי שנתי (חצי שנתי ברכבים בני 20 שנים ומעלה) תיבדק כשירותו של הרכב לנסיעה. האחריות לחידוש רישיון ותקינות הרכב היא על בעל הרכב.
- ג. ביטוח רכב (חובה) ובתוקף – נהיגה בכלי רכב מחייבת תעודת ביטוח, נסיעה ללא ביטוח עלולה לגרור פסילת רישיון לנהג. הביטוח מכסה כל נזק גוף אשר נגרם לאדם הנוסע ברכב, והיה מעורב בתאונת דרכים.

סוגי ביטוחים

- ביטוח חובה - ביטוח חובה הוא הביטוח המבטח נהג על כל הנזקים הגופניים שעלולים להיגרם לו ולנוסעים. ביטוח זה מחויב על פי חוק ולכן קוראים לו ביטוח "חובה".
- ביטוח מקיף – במידה ורכב הנהג הפוגע או הנפגע ניזוק, הנהג יפוצה במידה והוא מחזיק בביטוח מקיף. הביטוח נקרא "מקיף" כי הוא מקיף מגוון גדול של סיכונים שאתה מבוטח מפניהם, כמו גניבה, תאונה, שריפה, ועוד כפי שמפורט בפוליסה.
- צד ג - ביטוח צד ג' מכסה את הנזקים שנגרמו לרכב או לרכוש של מישהו אחר.

חובות הנהג

- כל נוהג ברכב חייב להיות בעל רישיון נהיגה תקף לאותו סוג רכב.
- על בעל הרכב חלה החובה למנוע מאדם שאין ברשותו רישיון נהיגה תקף לאותו סוג רכב, לנהוג בו. על הנהג חלה החובה לבדוק שכל הנוסעים חגורים. כמו כן גם על הנוסע עצמו חלה חובה זו.
- לא ינהג אדם ברכב מנועי ללא רישיון נהיגה בתוקף ולא יאפשר לאדם ללא רישיון בתוקף לנהוג.
- לא ינהג אדם ברכב לא תקין ולא יאפשר לנהג אחר לנהוג ברכב פגום.
- ישנו איסור לעשות שימוש במכשיר או אביזר המשבש יכולת לזהות את הרכב.



אחריות לתקינות הרכב

ישנו איסור לנהוג ברכב שאיננו תקין ושהשליטה בו איננה מלאה. האחריות לתקינות הרכב היא על בעל הרכב והנהג.

דוגמא למס' בדיקות תקופתיות אשר מטרתן לשמור על תקינות הרכב:

מבחן כשירות תנועה לרכב (טסט) - על פי החוק, אחת לשנה חובה על בעל רכב רשום, לבצע לרכבו מבחן כשירות תנועה (מבחן רישוי - טסט). את המבחן השנתי ניתן לבצע באחד ממכוני הרישוי הפזורים ברחבי המדינה.

טיפול תקופתי לרכב - כל רכב חייב לעבור באופן קבוע טיפול תקופתי במוסד, הכולל בדיקות שונות, החלפת שמנים, החלפת מסננים וחלקים שחוקים ומתכלים. אי הקפדה על הטיפולים יכולה לעלות ביוקר ואף לסכן את חיים. יש לבצע את הטיפולים במועדים שקבע היצרן (בעבר נדרש טיפול תקופתי מדי 5,000 ק"מ או 10,000 ק"מ. בכלי רכב חדישים מותקנות מערכות אמינות ועמידות יותר, והמרחק בין הטיפולים גדל עד 20 אלף ק"מ ויותר).

אחריות למשתמשי הדרך האחרים

האדם הנוהג ברכב אחראי גם על משתמשי דרך אחרים.

כדי ליישם אחריות זו נקבעו מספר חוקים:

- על היושב במושב האחורי של הרכב לחגור חגורת בטיחות, האחריות במידה ולא חגר היא על הנוסע ואף על הנהג.
- אסור לנהוג ברכב כשחלק מגופנו בחוץ, האחריות לכך היא גם על נהג הרכב.
- אסור לחלוטין לנהוג ברכב כאשר אחת הדלתות פתוחות, כמו כן אסור לעלות על רכב בזמן נסיעה. האחריות על כך חלה אף על הנהג.
- על הנהג חלה אחריות לבדוק, כי אף נוסע לא ירד או יעלה לרכב מהצד הפונה לכביש פרט לנהג עצמו או לנוסע היושב לצדו.
- כאשר נהג חש עייפות הוא מחויב לעצור ולנוח, באחריות הנהג לעשות עצירה בזמן עייפות.
- חובתו של נהג הנושא מטען אשר נפל מהרכב בזמן נהיגה לדאוג לעצור ולפנותו באופן מידי.

אי-ציות לחוקי תעבורה

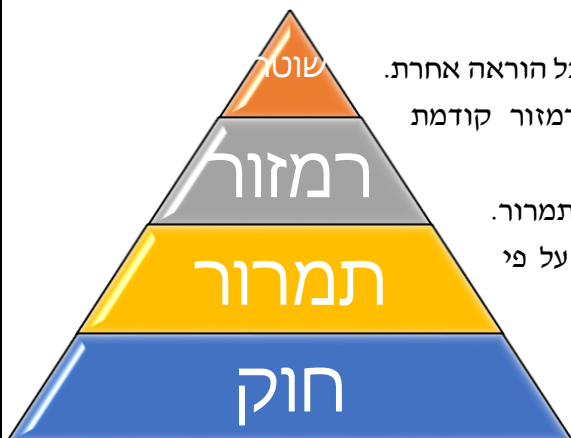
הגורמים העיקריים לאי-ציות לחוקי התעבורה ולתקנות:

1. גורמים אישיותיים - כגון דחפים, חולשות, רמה מוסרית, מחויבות נמוכה, אי-ידיעת החוק או אי-הבנתו, או תחושת שליטה ומסוגלות עצמית מוטעית.
2. גורמים חברתיים - כגון נורמות חברתיות, קונפורמיות, לחץ חברתי, נטילת סיכונים והתנהגויות אחרות הנובעות מאישיותו של אדם.



- יש לציין כי במסגרת קבוצה אנשים נוטים ליטול סיכונים מהסיבות הבאות:
- א. "פיזור אחריות" - ההחלטה הקבוצתית משחררת את האדם מאחריות אישית.
 - ב. הסבר משכנע - שאנשים שמסתכנים יותר הם בעלי תכונות מנהיגות בולטות יותר, והם מצליחים לשכנע את יתר חברי הקבוצה בצדקתם.
 - ג. הערך התרבותי - הסתכנות או הססנות הם ערכים בתרבות. כשהערך התרבותי הוא לעודד העזה, עובר הדרך יציג עמדות של הסתכנות-יתר.
3. גורמים הקשורים למדיניות האכיפה של החוקים והתקנות. לדוגמה:
- א. עמדה סלחנית כלפי עבריינות תנועה - אי-הציות לחוקי התנועה נתפס אצל חלק מציבור הנהגים והולכי הרגל כזלזול וכרשלנות, אך לא כעבירה על החוק.
 - ב. מגבלות ביכולת אכיפת חוקי התעבורה - חלק מהעבירות מתבצע במהירות, מבצען הוא אנונימי לסובבים אותו, ואם אין שוטר או מצלמה במקום קשה לאכוף את החוק.
 - ג. בחירה מודעת בעבירה על חוקי התעבורה - לעיתים, אי-הציות לחוק נעשה בכוונה מודעת, ולא תמיד ניתן לייחס את העבירות לנסיבות או ליד המקרה.

מדרג הציות



1. שוטר: חובה לציית לשוטר. הוראת השוטר עדיפה על כל הוראה אחרת.
2. רמזור: חובה לציית להוראת הרמזור. הוראת הרמזור קודמת להוראת התמרור (רמזור מבטל תמרור).
3. תמרור: כאשר אין שוטר או רמזור חלה חובה לציית לתמרור.
4. חוק: כאשר אין שוטר, רמזור או תמרור יש לנהוג על פי האמור בחוק.

חובת הציות

חלה חובה לציית להוראות שוטר/שוטר צבאי/ בוחן תנועה. חובה על כל נהג להציג את המסמכים הנדרשים ע"י השוטר. אי הצגתם עלול לגרום דוח.

שוטר ראשי לעקב נהג ללא צו במידה והנהג אינו מוסר את פרטיו האישיים. חובה לציית להוראת שוטר ללא מדים אשר הזדהה.

חובה לציית לפקח עירוני, כאשר הוראותיו קשורות להסדרי תנועה. שוטר ובוחן של רשות הרישוי רשאים להזמין בכל עת רכב לבדיקה טכנית.

כשמבחינים ברכב ביטחון בכביש, חובה להסיט את הרכב ככל הניתן לשפת המדרכה הימנית.

שוטר רשאי לעכב רכב לצורך בדיקת רמת זיהום אוויר הנפלט ממנוע הרכב. במידה והרכב מזהם יתר על המידה רשאי השוטר לתת הודעה על 'אי שימוש ברכב'.

שיטת הניקוד



שיטת הניקוד היא אמצעי למעקב אחר עבירות תעבורה שביצעו נהגים. מעבר לעונש המוטל על הנהג (קנס, פסילה וכד'), נצברות לחובתו נקודות בהתאם לחומרת העבירה. על-פי הנקודות התקפות הרשומות לחובת נהג, מוטלים עליו אמצעי תיקון.

עקרונות השיטה:

1. נקודות תקפות החל מיום ביצוע העבירה למשך שנתיים למי שצבר עד 20 נקודות, ולמשך 4 שנים למי שצבר 22 נקודות או יותר. בכל מקרה נקודות יישארו תקפות כל עוד לא בוצעו אמצעי התיקון שהוטלו.
2. נהג שלחובתו רשומות 36 נקודות תקפות או יותר ייפסל מלהחזיק ברישיון נהיגה למשך 3 חודשים. ורשות הרישוי תחדש את רישיונו בתום התקופה שבה פסול רישיונו.
3. אמצעי התיקון הינם מצטברים ואין בהטלתם כדי לגרוע מכל סמכות אחרת הנתונה לרשות הרישוי.
4. על נהג הנדרש לבצע קורס בנהיגה נכונה, לבצע את הקורס בתוך ששה חודשים, אחרת רשאית רשות הרישוי להתלות את רישיונו.
5. מועד רישום הנקודות במרשם העבירות אינו משפיע על מניין התקופות לעיל. עם זאת, לא יירשמו נקודות בשל הרשעות בעבירות שהמידע לגביהן התקבל 12 חודשים או יותר ממועד ההרשעה.

תרגול עצמי

לפניכם קוד QR. סרקו את הקוד באמצעות המכשיר הסלולארי וענו על השאלות. על גבי מחשב או טלפון חכם ניתן פשוט ללחוץ על הקוד:





עקרונות ההתנהגות הבטיחותית

6 עקרונות בסיסיים להתנהגות בטיחותית

עקרון הבולטות

כלל זהב של התנהגות בטיחותית בדרך הוא הצורך להראות ולבלוט. לכל "שחקן" במגרש התחבורתי יש יתרון בהיותו נראה על ידי ה"שחקנים" האחרים במרחק מרבי ומוקדם ככל האפשר.

רוב התאונות מתקשרות לגורם ההפתעה, לאירוע פתאומי בלתי צפוי ולחוסר יכולות לפעולת מנע בגלל זמן תגובה וטווח מרחק לא מספיק. הבולטות חשובה הן לנהג והן להולך רגל כדי למנוע תאונות.

ככל שיראו אותך טוב יותר, יוכלו המשתמשים האחרים בדרך להתארגן ביחס אליך, לחפש דרכי מילוט, לבלום או לפנות את הציר כי למנוע פגיעה.

המשתתף בתנועה חייב להפגין את נוכחותו באור, בצבע ובקול. זאת כיוון שהסכנה נובעת בעיקר ממי שאיננו רואה אותך ושאתה אינך מודע לנוכחותו; המכונית המסתתרת מעבר לעיקול, הילד המוסתר בין שתי מכוניות חונות או האופנוע המגיה מאחורי משאית.

הבולטות בדרך יכולה להתבטא בניגודי צבעים, בהבדלי גודל, בלבוש צבעוני או בהיר ובמחזרי אור בשעות החשיכה.

תקנות תעבורה הקשורות לעקרון:

- סעיף 65 מחייב להחזיק אפוד צהוב עם פסים זוהרים ברכב, ולהשתמש באפוד כאשר יוצאים מהרכב בשולי דרך בינעירונית;
- תקנה 70 מחייבת להשתמש בפנסי האיתות בעת העצירה בשולי הדרך, ולסמן עם משולש אזהרה כשהרכב מקולקל;
- תקנה (96): לא ישתמש אדם ברכב אלא אם מערכת האורות שבו מותקנת ופועלת כהלכה.
- תקנה 97(א): לא ינהג אדם רכב מנועי בזמן תאורה אלא כשפנסי החזית והפנסים האחוריים מאירים ולוחית הזיהוי האחורית מוארת.

עקרון ההתייחסות הכוללת לסביבה התעבורתית

עובר דרך חייב להבחין בכל דבר שלו עשויה להיות השפעה על בטיחותו בדרך ולצורך זה עליו לסקור את סביבתו בדרך בעקביות, בתבונה ובתשומת לב.



משמעותו של עקרון זה הינה שכל עובר דרך צריך להיות תמיד "ראש גדול" בעת השימוש בדרך, לסרוק את הסביבה בכללותה ולהתייחס בתשומת לב לכל אירועי התחבורה הנראים וגם לאלו המתחוללים מעבר לסביבה הקרובה והמיידית הנראית לעיני המשתמש בדרך.

תקנות תעבורה הקשורות לעקרון:

- תקנה 52: נוהג רכב חייב להאט את מהירות הנסיעה, ובמידת הצורך אף לעצור את רכבו, בכל מקרה שבו צפויה סכנה לעוברי דרך או לרכוש, לרבות רכבו הוא, ובמיוחד במקרים אלה: בתוך שטחים בנויים מאוכלסים ובקטעי דרך שבתים בנויים לצדם ותנועת הולכי רגל מצויה בהם; בדרך שאיננה פנויה; כשהראות בדרך מוגבלת מכל סיבה שהיא; בהיכנסו לעקומות חדות ובנסעו בהן; בקרבת קבוצת ילדים או בקרבת התקהלות; בהתקרבו למעבר חציה; בהתקרבו לפסגה או למקום שבו שדה הראייה מוגבל; בירידה תלולה או ארוכה; בהתקרבו לגשר צר ובעברו עליו; בפגשו או בעקפו קבוצת אנשים ההולכת בסך; בפגשו או בעקפו בעלי חיים; בהתקרבו אל אוטובוס העומד בתחנה ובעברו על ידו; בהתקרבו אל אוטובוס, טיולית או רכב מסחרי המסיע ילדים וסומן כך, שנעצר לשם העלאת ילדים או הורדתם, ובעברו על ידו; ברחוב משולב; באזור מיתון תנועה; במנהרה.
- תקנה 110: לא יחצה אדם כביש אלא לאחר שבדק את מצב התנועה שבו ונוכח שאפשר לחצותו בבטיחות.
- תקנה 41: נוהג רכב לא יפנה ימינה או שמאלה תוך כדי נסיעה או כשהוא מתחיל לנסוע ולא יסטה מקו נסיעתו, אלא במהירות סבירה ובמידה שהוא יכול לעשות זאת בבטחה בלי להפריע את התנועה ובלי לסכן אדם או רכוש.
- תקנה 67(א): נוהג רכב המתקרב למעבר חצייה, והולכי רגל חוצים במעבר, יאפשר להם להשלים את החצייה בבטחה ואם יש צורך בכך יעצור את רכבו לשם כך.

עקרון השוני והרב גוניות

לכל אחד מהמשתתפים בדרך יש יכולות שונות ומגבלות ייחודיות. המשתמשים השונים בדרך נמצאים בדרך כלל בתנאי נראות שונים. גובה הראייה ושדה הראייה של נהג אוטובוס, למשל, שונה משל רוכב אופנוע. שדה הראייה שלהם מתוחם בצורה שונה, והמשימה שהם מבצעים מעסיקה אותם וגוזלת את תשומת ליבם במידה שונה.

הולכי רגל וגם רוכבי אופניים לא יכולים להתחרות במכונית מפני שהיא נעה במהירות גדולה מהם. מאידך אין ביכולתו של הנהג לשנות את כיוון נסיעתו באופן מיידי או לבלום במקום כמו הולך רגל. רוכב אופניים נע מהר יותר מהולך רגל, אך הוא פחות יציב ונחוץ לו מרווח תנועה כאשר הוא נע במהירות נמוכה.



אחד העקרונות החשובים להתנהגות בטיחותית הוא היכולת להבין את מגבלותיו של המשתמש האחר בדרך ולזכור שאין בהכרח סימטריות בין נקודת המבט של המשתמשים השונים ב"משחק" התעבורתי בדרך.

כושרו של ילד להבין את מגבלות האחר תלוי בגילו. מן הראוי לזכור שילדים צעירים (מתחת לגיל 10) עדיין אינם מסוגלים לשער מראש את תגובותיו של הנהג הבא ממולם.

תקנות תעבורה הקשורות לעקרון:

- תקנה (31 ב) אומרת: הנוהג ברכב ברחוב משולב יאפשר להולכי רגל ולילדים המשחקים בו את פעילותם, ולא ימשיך בנסיעה אלא אם כן הבטיח שנסיעתו לא תסכן אותם.
- תקנה (34 א) בכביש, בשביל או בנתיב שיועדו וסומנו לסוג מסוים של כלי רכב או לעוברי דרך מסוימים, לא ישתמשו נוהגי רכב או עוברי דרך אחרים.
- תקנה 36(ה) אומרת: בכביש שיש בו שני נתיבים או יותר באותו כיוון נסיעה לא ייכנס נוהג רכב מסחרי או רכב עבודה שמשקלו הכולל המותר עולה על 10,000 ק"ג לצומת ולא יעבור בו אלא בנתיב הימני ביותר באותו כיוון נסיעה.

עקרון אי הוודאות והספקנות

העובר בדרך חייב להיות ספקן ולפעמים אפילו חשדן באשר למעשיהם ולכוונותיהם של המשתמשים האחרים בדרך, עד אשר שוכנע שאין הם מסכנים אותו.

הנהג ברכב שנע ממול יכול להיות מנוסה ומתון אך יתכן שהוא נהג חדש שקיבל את רשיונו זה לא מכבר, או אולי הוא איננו בקיא בהפעלת הרכב, או שדעתו מוסחת בגלל עייפות או קוצר רוח. עקרון אי הוודאות מתייחס לפעולות שגויות של עוברי דרך העלולות להביא למצב של תאונה.

עובר הדרך צריך לשאול את עצמו אם נהג זה או אחר ראה אותו והאם הוא הבין את כוונתו. הכלים הקוגניטיביים של האדם - תפיסה, חשיבה והערכה - צריכים לעזור לו להימנע גם מהסתכנות הנובעת מהסתמכות נרחבת מדי על תקינות המערכת הטכנית.

תקנות תעבורה הקשורות לעקרון:

- תקנת התעבורה 21(ג): לא ינהג אדם רכב בקלות ראש או בלא זהירות, או ללא תשומת לב מספקת בהתחשב בכל הנסיבות ובין השאר בסוג הרכב, במטענו, בשיטת בלמיו ומצבם, באפשרות של עצירה נוחה ובטוחה והבחנה בתמרורים באותות שוטרים, בתנועת עוברי דרך ובכל עצם הנמצא על פני הדרך או סמוך לה ובמצב הדרך.



- תקנה 47(ד): נוהג רכב לא יעקוף רכב, אלא אם הדרך פנויה במרחק מספיק כדי לאפשר לו את ביצוע העקיפה ואת המשכת הנסיעה בבטיחות ללא הפרעה וללא סיכון לנסיעתו של רכב אחר, וללא הפרעה אחרת לתנועה מכל כיוון שהוא.

עקרון מעטפת הבטיחות (הפער)

כל עוברי הדרך חייבים לשמור על מעטפת בטיחות. מעטפת הבטיחות מתייחסת אל אירועי התנועה בדרך ואל מערכת התגובות וההתנהגויות של האדם, והיא חייבת לכלול מרווח פער במונחים של מרחק, זמן ומהירות.

הפער ומעטפת הבטיחות מאפשרים תחום ספיגה של טעות או של כשל טכני-מכני. תחום הספיגה של טעות עשוי להתבטא בטווח המרחק בין כלי רכב, או בין הרכב להולכי הרגל, זמן ההמתנה בתמרור עצור, ובפער הזמן והמהירות לפני השתלבות בזרם התנועה.

מעטפת הבטיחות אינה קבועה בממדיה. היא תלויה בנסיבות והיא עלולה להיות גדולה בהרבה בנסיבות חמורות. למשל: בכביש חלק יש לשמור על מעטפת בטיחות גדולה בהרבה (גם במרחק גם בזמן וגם במהירות) מאשר בכביש יבש.

עקרון זה חל גם במקרים של מזג אוויר גרוע, ראות לקוייה, עייפות, נהיגה ברכב כבד וכיו"ב. גם הולכי רגל חייבים לפעול לפי מעטפת בטיחות גדולה יותר בנסיבות קשות, כולל תנאי מזג אוויר מכבידים או תנועה מהירה של כלי רכב בכביש.

תקנות תעבורה הקשורות לעקרון:

- תקנה 21 מגדירה את חובתו של עובר דרך בכל עת
 - (א) כל עובר דרך חייב להתנהג בזהירות.
 - (ב) כל עובר דרך חייב להתנהג באופן שלא -
 - יקפח זכותו של אדם להשתמש שימוש מלא באותה דרך;
 - יגרום נזק לאדם או לרכוש ולא ייתן מקום לגרום נזק כאמור;
 - יפריע את התנועה ולא יעכבנה;
 - יסכן חיי אדם.
- תקנה 35: נוהג רכב ישתמש ככל האפשר בצדו הימני הקיצוני של הכביש, אף בכביש חד-סטרי, או בצדו הימני הקיצוני של הנתיב המיועד לאותו סוג רכב. תקנה זו נכונה לישראל ולמדינות רבות בעולם. במדינות רבות אחרות הנהיגה בצד שמאל של הכביש.



- תקנה 49(א) אומרת: לא ינהג אדם רכב בעקבות רכב אחר אלא תוך שמירה על ריווח המאפשר לעצור בכל עת את הרכב ולמנוע תאונה, בהתחשב במהירות הנסיעה של שני כלי הרכב, במצב הדרך ובמצב הראות והתנועה בה.

עקרון הבקיאות והכשירות

כל עוברי הדרך, הולכי רגל, רוכבים ונהגים, מחויבים לבטיחותם ולבטיחות הנמצאים בקרבתם. חובותיהם הבסיסיות הן להיות בקיאים בחוקי התעבורה וכללי הבטיחות ומורשים לנהיגת כלי הרכב שהם נוהגים. כמו כן, על עובר הדרך להיות כשיר מבחינה גופנית להשתמש בדרך בטוחה ועל רכבו להיות מורשה לנוע בדרכים ותקין.

עקרון הבקיאות והכשירות חל למעשה על כל עוברי הדרך. ישנם כללי בטיחות שאינם מעוגנים כחוקים, לדוגמה, ההמלצה שילד שטרם מלאו לו תשע שנים לא יחצה כביש לבדו, כי טרם התפתחו אצלו הכישורים, בהם התכונות הפיזיולוגיות והקוגניטיביות, לחצות כביש בטוחה.

תקנות תעבורה הקשורות לעקרון:

- תקנה 25: לא ינהג אדם רכב אלא אם הוא בקי בהפעלתו. תקנת הבקיאות אינה מתייחסת רק למי שמקבל רישיון נהיגה אלא לכל אדם העומד לנהוג ברכב לא מוכר, ומטילה עליו את האחריות ללמוד להכיר את הרכב האחר. זה, אגב, אחד מתפקידיו של מלווה לנהג חדש.
- כשירות הנוהג – תקנת התעבורה 26 קובעת: אדם שמתקיים בו אחד מאלה לא ינהג רכב: (1) הוא שרוי במצב העלול לסכן עוברי דרך; (2) הוא נתון תחת השפעת סמים משכרים או משקאות משכרים; (3) הוא אינו מסוגל לנהוג ברכב בביטחון סביר מחמת מצב נפשו או מחמת חולשה או ליקוי גופני. (4) הוא במצב השולל ממנו את השליטה ברכב או את ראיית הדרך והתנועה בה.

תרגול עצמי

לפניכם קוד QR. סרקו את הקוד באמצעות המכשיר הסלולארי וענו על השאלות. על גבי מחשב או טלפון חכם ניתן פשוט ללחוץ על הקוד:





הדרך והסביבה

הגדרות

דרך – כל מסילה, רחוב, סמטה, כיכר, מעבר גשר או מקום פתוח, שלציבור זכות לעבור שם.

עובר דרך – כל משתמש בדרך לנסיעה, הליכה, עמידה וכל מטרה אחרת.

כביש – חלק מהדרך המיועד לנסיעת כלי רכב למעט שול הדרך.

מעקה בטיחות - מחסום אבן או גדר המותקנים בשולי הדרך בקצה המרוחק מהכביש.

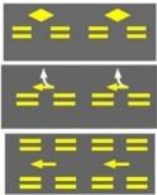
כביש חד סטרי – כל כביש שתנועת כלי רכב בו מותרת בכיוון אחד בלבד ומסומן על ידי תמרור או שטח הפרדה.

כביש דו סטרי – כל כביש שתנועה בו מותרת בשני הכיוונים, ואין בו תמרור או סימון לחד סטרי.

שול הדרך – השטח הסמוך לשפת הכביש שאין לצדו מדרכה עד לרוחב ארבעה מטרים או קצה תעלת ניקוז. שול הדרך נועד למילוט בעת סכנה.

שטח הפרדה בנוי – שטח המחלק את הדרך לאורכה באמצעות התקן מוגבה על הכביש, צמחיה או שטח בנוי. כל צד ייחשב לחד סטרי. זהו שטח שאסור לחנות בו.

נתיב – חלק מרוחב של כביש בין שסומן או לא סומן, המספיק לתנועת טור אחד של כלי רכב (למעט רכב הנע על 2 גלגלים).



נתיב לתחבורה ציבורית (נת"צ) - מיוחד למתן עדיפות לרכבת קלה, לאוטובוסים, למוניות ולרכב המסיע 4 בני אדם לפחות. בנת"צ ימני מותר לרכב על אופניים.

נתיב האטה - הרחבה הדרגתית של הכביש לנתיב נוסף המיועד להאטת המהירות לקראת יציאה מהכביש. מופיע לרוב בדרכים מהירות וראשיות.

נתיב האצה - נתיב נוסף לאורך הכביש המיועד להשתלבות התנועה באמצעותו.

מעבר חצייה – חלק מהכביש המסומן ומיועד לחציית הולכי רגל. חלק ממעברי החצייה מחולקים על ידי שטח הפרדה. במצב זה ייחשב המעבר לשני מעברי חצייה שונים.

קו גבול כביש - הקו הצהוב המסמן את שפת הכביש במקום שבו אין אבני שפה.

שביל – דרך או חלק מהדרך שאינו כביש, שהוקצה לסוג עוברי דרך.

- סוגי שבילים לדוגמא:





מדרכה – חלק מהדרך המיועד להולכי רגל בלבד! אסור לחנות על המדרכה אלא לצורך חצייתה לכניסה או יציאה לחצר.

קו עצירה – קו לרוחב הכביש המסמן גבול לשם עצירת רכב במידה ויש חובת עצירה.

צומת – שטח המתהווה ע"י פגישתם של שני כבישים או יותר, תחום הצומת מתחבר ע"י פגישתם של קווי שפות הכבישים.

מחלף – מפגש של דרכים במפלסים שונים המאפשרים מעבר מדרך לדרך.

רחוב משולב – דרך המיועדת למשחקי ילדים, הולכי רגל ורכבים, שבכניסה אליה הוצב תמרור רחוב משולב המורה על מהירות מרבית של 30 קמ"ש.



נהיגה מונעת – נהיגה על פי חוק תוך מתן תשומת לב לסימנים המעידים בכביש והתחשבות בטעויות של נהגים אחרים (לדוגמא: כאשר שני נהגים מתקרבים באותו הזמן לצומת ולפני נהג 1 ישנו תמרור עצור – חובה על נהג 1 לתת זכות קדימה אך בד בבד חובה על נהג 2 להתכונן לעצור במקרה והוא לא יקבל מנהג 1 את זכות הקדימה)

סימנים מעידים - אחד המושגים החשובים הוא זיהוי סימנים מעידים. כלומר, היכולת לראות את הנולד בכביש ולחזות מה הולך לקרות.

ראיה תעבורתית – יכולתו של הנהג להבחין בסימנים המעידים אשר יעזרו לו לחזות אירועים בלתי צפויים בדרך.

סוגי דרכים

דרך עירונית – דרך המצויה בתחום של רשות מקומית העוברת בשטח עירוני הכולל שכונות מגורים ופעילות הולכי רגל.



: בכניסה לדרך עירונית יוצב התמרור:



: ביציאה מדרך עירונית יוצב התמרור:

המהירות המרבית המותרת בה הינה 50 קמ"ש אלא אם כן צוין אחרת.

דרך שאינה עירונית (בין עירונית) – דרך מחוץ לתחום העירוני. מהירות מרבית 80 קמ"ש, במקרה של שטח הפרדה בנוי – 90 קמ"ש.

דרך מהירה – דרך שאינה עירונית ומיועדת לנסיעת רכב מנועי שאינו מסוגל לנסוע במהירות גבוהה מ-55 קמ"ש. הדרך אסורה לכניסת בע"ח והולכי רגל.





בכניסה לדרך מהירה יוצבו התמרורים:



המהירות המרבית המותרת 110 קמ"ש. שלט מודיעין בצבע ירוק יוצב בדרך שאינה עירונית.

- שלט מודיעין בצבע כחול יוצב בדרך מהירה, בצבע ירוק בדרך בין עירונית.

קווי הפרדה:



קו הפרדה רצוף בצבע לבן - אין לעבור את הקו בגוף הרכב או בחלקו וחל איסור עקיפה בקטע דרך זה.



קו הפרדה לא רצוף בצבע לבן - נהג בנתיב הימני ביותר, אל תעבור את הקו בגוף הרכב או בחלקו, אלא לשם עקיפה, תוך שמירת הוראות כל דין.



קו הפרדה שצידו האחד רצוף והשני מקווקו בצבע לבן - מותר לעבור את הקווים, אם קו הקטעים הוא מצידו הימני של הקו הרצוף, והדרך פנויה.

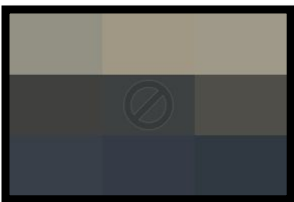
סוגי דרכים בעיר ובשכונה:



דרך מקומית-שכונתית: מספקת בעיקר נגישות לבתי מגורים הנמצאים לאורכה, וחלק ממאפייניה הם ריבוי בתי מגורים, הולכי רגל ומעברי חצייה. מהירות הנסיעה בדרך מקומית שכונתית תהיה נמוכה יחסית.



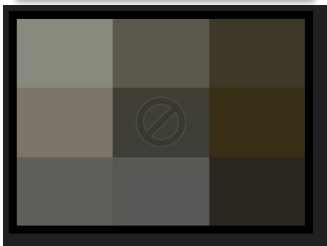
דרך מאספת היא דרך מרכזית: המשמשת הן לתנועה רבה מאזור לאזור בשכונה והן לנגישות למבני ציבור ולאתרי פעילות מגוונים בשכונה. דרך מאספת מקשרת בין דרכים שכונתיות מקומיות לבין דרכים עורקיות.



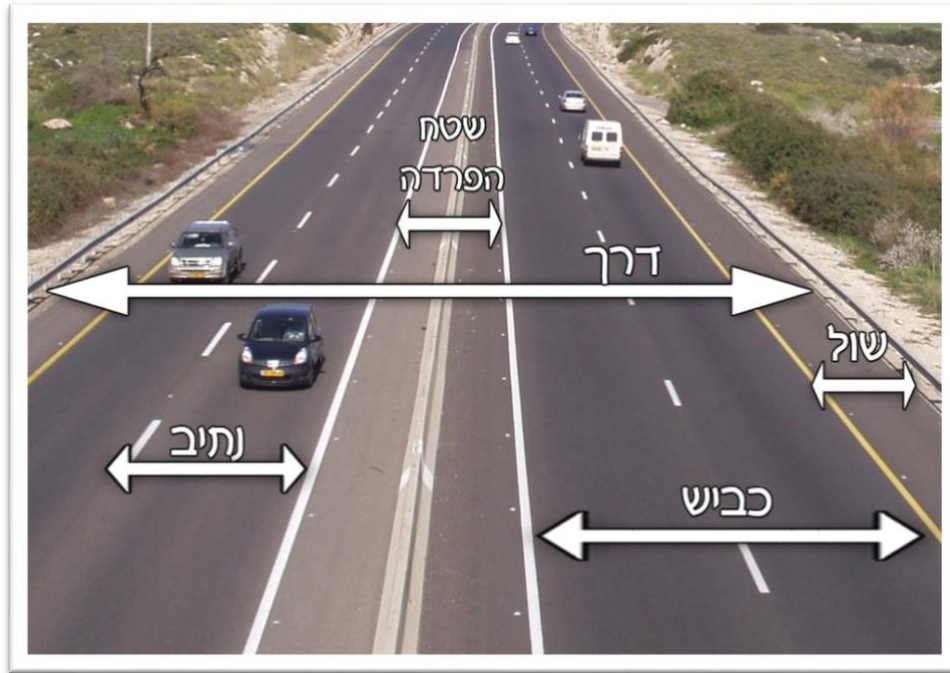
דרך עורקית: היא דרך רחבה המחולקת לרוב לשני כבישים, ותפקידה העיקרי לאפשר ניידות ומעבר של תנועה רבה ממקום למקום. דרך זו מזרימה תנועה העוברת בין כל חלקי העיר, ויוצאת מהעיר לעבר יישובים אחרים.



רחוב משולב: קטע רחוב צר הנמצא בשכונת מגורים. אין בו מדרכה ויכולים להימצא בו במפלס אחד ילדים, משחקים, הולכי רגל וכלי רכב. ברחוב ניתנת עדיפות להולכי רגל והמהירות מוגבלת ל-30 קמ"ש.



מדרחוב: רחוב עירוני המשמש הולכי רגל וכלי רכב קלים. בדרך כלל הוא מרוצף באבני מדרכה ולרוב משמש כרחוב קניות או לתיירות.



תרגול עצמי

לפניכם קוד QR. סרקו את הקוד באמצעות המכשיר הסלולארי וענו על השאלות. על גבי מחשב או טלפון חכם ניתן פשוט ללחוץ על הקוד:





הנוסעים ברכב ולחץ חברתי

בקרב נהגים צעירים רבים הנהיגה אינה ממלאת רק צורך תחבורתי של הגעה ממקום למקום אלא היא אמצעי המגדיר את הזהות העצמית של הנהג כלפי עצמו וכלפי אנשים אחרים בסביבתו.

הנהיגה היא כלי המבטא את מאפייניו, את אופיו, את תכונותיו ואת אישיותו של הנהג, וכזאת יש לה תפקיד במיצובו ובהגדרת מקומו ומעמדו החברתי בתוך הקבוצה החברתית של בני גילו.

סגנון הנהיגה וההתנהגות במהלך הנהיגה ובסביבתה מאפשרים לצעיר לבנות דימוי חברתי מסוים, ולחבריו לייחס לו מאפיינים מסוימים (כגון כוח, עוצמה, יכולת טכנית וביטחון עצמי).

המכונית היא אחד האמצעים לקבלת יוקרה ומעמד, ומכיוון שבנושא זה הם מייחסים חשיבות רבה לעמדותיהם ולדעותיהם של חבריהם, הם עשויים לנהוג בפראות רק כדי להרשים אותם ביכולת השליטה שלהם ברכב, גם אם נהיגה כזאת מפחידה אותם ומנוגדת לחלוטין לאופיים ולהתנהגותם.

אינטראקציות רבות בין צעירים מתרחשות סביב מכוניות ונהיגה, ובמהלכן מופעל על הנהג לא פעם לחץ חברתי.

הלחץ החברתי יכול להיות מפורש, כשאנשים בסביבת הנהג אומרים לו או מעודדים אותו לפעול בצורה מסוימת ועשוי להיות גם מרומז, מעצם נוכחותם של החברים בסביבת הנהג, אם הנהג מאמין שזה מה שמצופה ממנו לעשות.

יש צעירים שהנהיגה מבטאת עבורם סמכות ועוצמה ומאפשרת להם לנהל משחקי כוח וכבוד עם אחרים. כחלק מתופעה זו יש צעירים המקיימים תחרויות נהיגה, למשל נהיגה במהירות מופרזת או ביצוע עקיפות מסוכנות, כדי להוכיח לחבריהם שיכולותיהם טובות משל אחרים.

יש המתייחסים לנהיגה כאל מבחן גבריות הבוחן את יכולתו של הנהג "להיות גבר", לכבוש, להצליח ולנצח. במקרה כזה נהיגה פרועה יכולה להיחשב ביטוי לגבריות.

נוכחות נוסעים ברכב

נהיגה מסוכנת נובעת מהשפעת הנוסעים ברכב, על מאפייניהם השונים, על הנהג, שנוקט דרכי התנהגות מסוכנות, כמו נהיגה בהשפעת אלכוהול, במהירות מופרזת, אי-ציות לתמרורים ולחוק ועוד. נמצא, שהסיכון לתאונות דרכים של נהגים צעירים עולה כשהם מסיעים נוסעים בני גילם. ככלל, לחברים ולבני אותה קבוצת גיל השפעה שלילית על התנהגותו של הנהג הצעיר. הסיבה היא - הלחץ הגבוה המופעל על הנהג ליטול סיכונים והאינטראקציות החברתיות ברכב המסיחות את דעתו מהנהיגה. להחלטה קבוצתית, בהשוואה להחלטה של אדם בודד, נודעים יתרונות רבים. אך לעיתים היא מתבטאת בנטילת סיכון-יתר בגלל תחושת הביטחון שמשרה הקבוצה על כל אחד מחבריה, ובגלל תהליכים שונים המתפתחים במסגרת הדינמיקה הקבוצתית.

גם מספר הנוסעים משפיע. נמצא, שככל שמספר הנוסעים ברכב עולה, כן עולה הנטייה לתאונות דרכים. הסיבה היא, שהפעילויות החברתיות המתרחשות ברכב במהלך הנסיעה משפיעות על הנהג: הן מסיחות את דעתו או מפעילות עליו לחץ חברתי לנהוג בצורה לא בטוחה ולהסתכן.

כדי להתמודד עם בעיה זו ובמטרה להפחית את חשיפת הנהג הצעיר ללחץ החברים הנוסעים איתו



ברכב, הוגבל מספר הנוסעים שמותר לנהג חדש וצעיר להסיע. על-פי לשון החוק "נהג חדש שטרם מלאו לו 21 שנים וחלפה לגביו התקופה שבה חלה עליו חובת הליווי, לא יסיע ברכב מנועי יותר

סוג רכב	מס' נוסעים מרבי
אוטובוס זעיר	כפי שצוין ברישיון הרכב
רכב נוסעים פרטי ורכב פרטי דו שימושי	כפי שצוין ברישיון הרכב
רכב חשמלי	כפי שצוין ברישיון הרכב
רכב מסחרי שמשקלו הכולל המותר עד 3500 ק"ג	8 נוסעים מלבד הנהג אלא אם ברישיון הרכב צוין פחות.
רכב מסחרי שמשקלו הכולל המותר עולה על היתר להסעת 3500 ק"ג	6 נוסעים מלבד היושבים לצדו של הנהג.

משני נוסעים עד שימלאו לו שנים, אלא אם כן יושב במושב שלצידו מלווה".

מספר הנוסעים ברכב

מספר הנוסעים המותר בכל רכב נקבע בחוק על פי סוג הרכב ודרגת רישיון הנהיגה של הנוהג ברכב: לנהג בעל רישיון נהיגה תקף לסוג רכב מסוים מותר לנהוג בכל רכב מאותו סוג ובתנאי שהוא בקיא בהפעלתו.

רישיון נהיגה דרגה B הוא רישיון לנהוג ברכב מנועי שמשקלו הכולל המותר אינו עולה על 3,500 ק"ג ושמספר מקומות הישיבה בו לא יעלה על שמונה למעט הנהג.

רישיון נהיגה דרגה D1 הוא רישיון לנהוג:

1. ברכב מנועי שמשקלו הכולל המותר עד 5,000 ק"ג ומספר מקומות הישיבה, על פי רישיונו אינו עולה על 16 נוסעים למעט הנהג.
2. במונית, ברכב סיור ובאוטובוס זעיר.

בטרקטורון אסור להרכיב נוסע נוסף אלא אם כן יש לכך היתר מרשות הרישוי, וההיתר רשום ברישיון הרכב.

לנוהג בטרקטור משא מותר להרכיב נוסע כאשר יש לכך היתר מאת רשות הרישוי.

כאשר הרכב נגרר אסור לאף אדם להיות בתוך הרכב.



הגבלת כמות הנוסעים – נהג חדש

בשנתיים הראשונות לקבלת הרישיון – או עד שהגיע לגיל 21 – רשאי הנהג החדש להסיע עמו במכונית עד שני נוסעים בלבד.

במידה שנוסע עם הנהג החדש נהג מלווה, הוא רשאי להסיע עוד נוסעים. מעל גיל 21 לא חלה על הנהג החדש מגבלה של הסעת נוסעים.

תקנת חגורת הבטיחות

תקנת חגורת הבטיחות קובעת כי מספר הנוסעים שיוסעו ברכב יהיה כמספר חגורות הבטיחות. כלומר אם יש שלוש חגורות בטיחות מאחור, ניתן יהיה להסיע עד שלושה אנשים.

ילד שלא חגור בחגורת בטיחות עלול לעוף בזמן תאונה מחוץ לרכב או לפגוע בעוצמה רבה בשאר הנוסעים שכן חגורים.

גם על נוסע בטרקטור משא חלה החובה לחגור.

מושב בטיחות

ילדים קטנים מוסעים ברכב כשהם יושבים במושבי בטיחות מיוחדים המותאמים לגיל הילד ולמידותיו. חשוב להסיע ילדים רק במושבים המתאימים להם ולהקפיד להסיעם כך בכל נסיעה בלי פשרות וויתורים.

מושב בטיחות הינו מושב תקני המיועד להסעת ילדים ברכב, הרתום לרכב באמצעות חגורת בטיחות ומותקנות בו חגורות.

"מושב מגביה" הינו מושב תקני המיועד להסעת ילדים ברכב, והיושב בו רתום בחגורת הבטיחות של הרכב.

חגורת בטיחות – חוק

החוק קובע כי על כל נהג ועל כל נוסע ברכב מנועי להיות חגורים בחגורת בטיחות או רתומים במושב בטיחות או במושב מגביה מתאים :

- תינוק עד גיל שנה - במושב הבטיחות, כשגבו של מושב הבטיחות מופנה לחזית הרכב.
- ילד שטרם מלאו לו 3 שנים - במושב בטיחות המתאים לגובהו ולמשקלו.
- ילד עד גיל שמונה - במושב מגביה או מושב בטיחות.
- ילד מגיל שלוש עד שמונה - במושב בטיחות או במושב מגביה המתאים לגובהו ולמשקלו.
- נהג רשאי לנסוע ללא חגורה רק במהלך נסיעה לאחור.



איסורים החלים על הנוסעים ברכב

לנוסעים ברכב אסור להיכנס או לצאת מהצד הפונה לכביש. ניתן לצאת מצד הכביש רק בתנאים הבאים: הנהג יכול לצאת מצד הכביש כאשר חונים בימין הכביש. הנוסע היושב לצד הנהג יכול לצאת מצד הכביש כאשר הרכב חונה בצד שמאל של הכביש (בדרך חד סטרית).

- אסור להתחיל בנסיעה כאשר אחת מדלתות הרכב פתוחה.
- אסור לפתוח במהלך נסיעה את אחת מדלתות הרכב.
- אסור להעלות או להוריד נוסעים בזמן שהרכב עדיין נמצא בתנועה.
- אסור להוציא חלקי גוף מחוץ לרכב במהלך נסיעה (פרט לרוכב אופנוע העושה שימוש בידו בכדי לאותת).

הסעת נוסעים ברכב

נהג רכב בדרגת רישיון B יכול להסיע עד 8 נוסעים מלבדו (ברכב שמשקלו עד 3,500 ק"ג). כמו כן אסור להסיע יותר מאדם אחד ליד הנהג (אלא אם הותר הדבר ברישיון הרכב).

- אסור להסיע נוסעים עבור שכר ברכב פרטי.
- הובלת מטען ברכב פרטי מותרת על גגון או בתא המטען בלבד.
- על רכב שמשקלו נמוך מ-3,500 ק"ג חל איסור להוביל מטען שגובהו עולה על 3 מטרים.
- חל חיוב לסמן מטען במשולש אדום עם מחזיר אור שאורך כל אחת מצלעותיו 60 ס"מ.
- נהג שחש כי חלק ממטענו נפל במהלך הנסיעה חייב לבדוק זאת. באם נפל מטען עליו לפנותו מיד.
- כל נהג חייב לדאוג כי המטען אותו הוא מוביל קשור כראוי.

תרגול עצמי

לפניכם קוד QR. סרקו את הקוד באמצעות המכשיר הסלולארי וענו על השאלות. על גבי מחשב או טלפון חכם ניתן פשוט לחוץ על הקוד:





כלי רכב דו-גלגלי - האופנוע

רישיון – דרגה A2 (אופנוע עד 14.6 כוחות סוס)
 למי שלא מלאו 18 שנה אסור להרכיב נוסע נוסף.
 בחודשיים הראשונים אסור להרכיב נוסע נוסף.
 בעל רישיון נהיגה לרכב מדרגה B ומעלה במשך 3 שנים לפחות, ומבקש רישיון נהיגה לדרגה A2 פטור ממבחן עיוני, מחובת מינימום שעורי נהיגה, אך חייב במבחן שליטה בלבד.
 מבקש רישיון נהיגה לדרגה – A2 רשאי להיבחן במבחן עיוני 6 חודשים בטרם רשאי להיבחן במבחן מעשי.

- גיל מינימלי למבחן עיוני - 15.5
- גיל מינימלי למבחן מעשי - 16
- גיל מינימלי ללימוד - 16
- גיל מינימלי לקבלת רישיון - 16
- מס' שיעורים מינימלי – 15

בני 16 יכולים ללמוד נהיגה, להיבחן ולקבל רישיון לרכיבה על אופנוע עד 125 סמ"ק. לפני גיל 17 על ההורים או על האפוטרופוס לאשר את הסכמתם. עד גיל 18 אסור להרכיב נוסע נוסף. בחודשיים הראשונים אסור לרוכב האופנוע החדש להרכיב נוסע נוסף.

חוקי תנועה

- רכב דו גלגלי חייב לנסוע עם אורות דולקים כל היום, בכל חודשי השנה, על מנת להבטיח שנהגים אחרים יראו אותו.
- קטנוע עד 50 סמ"ק אסור לעלות על דרך בין-עירונית מהירה.
- חובת לבישת אפוד זוהר בעת תקלה חלה על כל בעלי הרכב בישראל, כולל אופנועים וקטנועים.
- החוק מחייב את הנהג להחזיק בשתי ידיו בכידון, כך שדיבור בסלולרי המוחזק ביד אינו חוקי ואינו בטוח.



בטיחות ברכיבה

אופנוע בטוח פחות מרכב רב-גלגלי, על כן הרוכב חייב לפצות על חסר זה בהתנהגות נבונה:

- על הרוכב להקפיד על ערנות מרבית ועל נהיגה במהירות סבירה ולשמור על רווח נאות מהסובבים אותו, באופן שיאפשר לו להגיב בזמן במצבים המאיימים על בטיחותו.
- על הרוכב לדאוג לנראותו, ללבוש מתאים ולתקינות האופנוע.

יש לזכור כי על רוכב אופנוע חל איסור לנסוע במקביל לרוכב אופנוע אחר!

אמצעים לשיפור בטיחות:

ביגוד מתאים - יכול להגן בזמן תאונה. יש ללבוש בגדים מבד קשיח בעל צבעים אלה בולטים, נעליים גבוהות, כפפות ומעיל רכיבה.

קסדה - על הקסדה להיות מלאה ולא חלקית המכונה קסדת חצי, מתאימה לראש הרוכב ונושאת תו תקן.

אבזרים מחזירי אור - מומלץ ללבוש אפוד זוהר ולהצמיד מחזירי אור לבגדים, לגב ולגפיים, נוסף למחזיר האור המותקן דרך קבע על החלק האחורי של האופנוע.

טרקטורון

תנאיי הנהיגה בטרקטורון:

- אדם מגיל 16 שקיבל רישיון נהיגה בתנאי שקיבל הכשרה לכך.
- נהג עם רישיון נהיגה לרכב פרטי או לאופנוע דרגה ב + ג.

הגבלות נהיגה

- לא ינהג אדם בטרקטורון בכביש אלא לשם חצייתו או כאשר הנסיעה היא בתחום מושב או קיבוץ.
- מהירות הנסיעה של טרקטורון לא תעלה על 40 קמ"ש.
- הנוהג בטרקטורון לא יסיע עליו אדם נוסף אלא אם קיבל היתר לכך מרשות הרישוי וההיתר נרשם ברישיון הרכב.
- לא ינהג אדם בטרקטורון ולא ירשה לאחר לנסוע עליו אלא אם כן הנוהג וכל נוסע חובשים קסדת מגן.



- הנהיגה על הטרקטורון **אסורה בכביש** למעט כביש הנמצא בתחום קיבוץ או מושב. מותר לנהוג על כביש באמצעות טרקטורון רק על מנת לחצות כביש, וזאת עד 500 מטרים.
- בהגדרה לטרקטורון נמחקה ההגבלה בנפח עד 500 סמ"ק ובמשקל עד 500 ק"ג, כך שכל הטרקטורונים יכללו בהגדרת טרקטורון.

תרגול עצמי

לפניכם קוד QR. סרקו את הקוד באמצעות המכשיר הסלולארי וענו על השאלות. על גבי מחשב או טלפון חכם ניתן פשוט לחוץ על הקוד :





כלי רכב דו גלגלי – אופניים חשמליים

האופניים החשמליים הוגדרו באופן רשמי כ-"אופניים בעלי מנוע עזר". הגבלת גיל מ-16 ומעלה.
ביולי 2014 התיר שר התחבורה לרכוב על אופניים חשמליים שעומדים בין השאר בתנאים הבאים:

1. מהירותם לא עולה על 25 קמ"ש.
 2. הספק המנוע הוא עד 250 וואט.
 3. הפעלת המנוע מחויבת להיות בעת דיווש בלבד על ידי חיישן דיווש.
 4. רוכב אופניים חשמליים ללא קסדה יחויב בקנס.
 5. רוכב אשר ידבר בטלפון בזמן נהיגה או יעבור באור אדום יקבל קנס כמו נהג ברכב.
- על רוכב מעל גיל 16 חל איסור לנסוע על המדרכה.
 - יש לנסוע על הכביש קרוב ככל האפשר לשפה הימנית.
- על פי החוק החדש רוכב אופניים חשמליים ללא קסדה או כאשר ידבר בטלפון בזמן נהיגה או יעבור באור אדום יקבל קנס כמו נהג רכב.
רוכבי אופניים ראשיים לנסוע על נת"צ כאשר הוא נמצא בנתיב הימני.

אביזרי בטיחות

באופניים חשמליים יש להתקין אביזרי בטיחות הכוללים:

- צופר או פעמון
- פנס קדמי בעל תאורה לבנה.
- פנס אחור בעל תאורה אדומה.
- מחזיר אור אחורי.
- מחזירי אור צהובים על הדוושות

שינויים בחוק

ב-18.10.14 אישרה הממשלה שינויים בחוק בנוגע לאופניים החשמליים בעקבות לחצים ציבוריים.
אלו החוקים החדשים:

1. קורס חובה ייעודי לרוכבי אופניים חשמליים.
2. חובת שימוש באפוד זוהר.
3. החרמה וגריטה של האופניים החשמליים במקרה של עבירה.
4. קנסות בגובה 10,000 ₪ לחנויות אשר יימכרו אופניים בעלי מהירות הגבוה מ-25 קמ"ש.



תאוריה (A3)

בהתאם להחלטת שר התחבורה והבטיחות בדרכים, החל מ-1 בינואר 2019 תיאסר הרכיבה על אופניים חשמליים, למי שאין ברשותו רישיון נהיגה או מי שטרם עבר בהצלחה מבחן תיאוריה רגיל או בחינה ייעודית לרכיבה על אופניים חשמליים.

מבחן התיאוריה העדכני כולל דרגה חדשה של אופניים חשמליים (A3) ובו 30 שאלות מקצועיות הקשורות לרכיבה נכונה על אופניים חשמליים, שימוש בדרך וחוקי התעבורה.

אדם אשר רכב על אופניים חשמליים ללא מבחן תאוריה/רישיון נהיגה יישא בקנס של 1,500 ₪, יתעכב רישיונו בשנה + 10 נקודות ואופניו החשמליים יוחרמו.

קנסות

משטרת ישראל גיבשה תכנית פעולה כדי להתמודד עם ריבוי התאונות בקרב רוכבי האופניים החשמליים. שוטרי התנועה הונחו לרשום דוחות תעבורה על שורה של עבירות תנועה, שנעשו על ידי רוכבי אופניים חשמליים וקורקינטים חשמליים:

1. דיבור בטלפון נייד ללא דיבורית תוך כדי נסיעה - 1000 ₪
2. חציית צומת באור אדום – 1000 ₪
3. אי חבישת קסדה ברכיבה על אופניים חשמליים, או בגיר (הורה או אפטרופוס) שהתיר למי שטרם מלאו לו 18 שנה לרכוב בלי קסדה – 250 ₪
4. רוכב אופניים חשמליים שאינו משתמש בשביל שמיועד לו – 250 ₪
5. רוכב אופניים חשמליים שטרם מלאו לו 16 שנים – 1,000 ₪
6. רוכב אופניים חשמליים שאינו שומר רווח מהרכב שמלפניו – 250 ₪
7. רוכב אופניים חשמליים שאוחז ברכב אחר או גורר – 250 ₪
8. רוכב אופניים חשמליים שאינו רוכב בצד ימין – 250 ₪

תרגול עצמי

לפניכם קוד QR. סרקו את הקוד באמצעות המכשיר הסלולארי וענו על השאלות. על גבי מחשב או טלפון חכם ניתן פשוט לחוץ על הקוד:





מהירות ונטילת סיכונים

מהירות מופרזת

מהירות הנסיעה משפיעה הן על הסיכוי להיות מעורב בתאונה והן על חומרת התאונה. ההסתברות למעורבות בתאונה עולה עם העלייה במהירות הנסיעה (בהנחה שכל שאר התנאים שווים), וככל שהמהירות גבוהה יותר. גם הפגיעה הגופנית והנזק מהתאונה יהיו חמורים יותר.

המהירות המותרת לנהיגה נקבעת בהתאם למספר קריטריונים כמו תנאי הדרך, התנועה ועוד. החוק העוסק במהירות הנהיגה ובנהיגה במהירות מופרזת קובע, כי יש לנהוג במהירות סבירה בהתאם לתנאי הדרך והתנועה בה, ומכל מקום לא מעל המהירות המרבית הקבועה בחוק.

➤ לא ינהג אדם רכב אלא במהירות סבירה בהתחשב בכל הנסיבות ובתנאי הדרך והתנועה בה, באופן שיקיים בידו את השליטה המוחלטת ברכב.

➤ חייב נוהג רכב להאט את מהירות הנסיעה, ובמידת הצורך אף לעצור את רכבו בכל מקרה, שבו צפויה סכנה לעוברי דרך או לרכוש.

חובת האטה לנהג:

➤ הנהג יאט ואף יעצור, כשרכבו יוצא מחצר, מדרך גישה לבית, מתחנת דלק, מתחנת שירות וממקום חנייה לכלי רכב.

➤ נתן נוהג רכב הנע בכביש אות (איתות) חייב כל נוהג רכב הבא בעקבותיו להאט ולנהוג בזהירות ולעצור אם יש צורך בכך, כדי לאפשר לנוהג הרכב שלפניו לסטות, להאט או להיעצר - ללא הפרעה.

➤ נוהג רכב המתקרב למפגש מסילת ברזל יאט את מהירות רכבו עד כדי אפשרות לעצור.

➤ בתוך שטחים בנויים מאוכלסים ובקטעי דרך שבתים בנויים לצדם ותנועת הולכי רגל מצויה בהם.

➤ בדרך שאיננה פנויה.

➤ כשהראות בדרך מוגבלת מכל סיבה שהיא.

➤ בהיכנסו לעקומות חדות ובנסעו בהן.



➤ בקרבת קבוצת ילדים או בקרבת התקהלות.



➤ בהתקרבו למעבר חציה.



➤ בהתקרבו לפסגה או למקום שבו שדה הראייה מוגבל.



➤ בירידה תלולה או ארוכה.



- בהתקרבו לגשר צר ובעברו עליו. 
- בפגשו או בעקפו קבוצת אנשים הולכת.
- בפגשו או בעקפו בעלי-חיים. 
- בהתקרבו אל אוטובוס העומד בתחנה ובעברו על ידו. 
- בהתקרבו אל אוטובוס, טיולית או רכב מסחרי המסיע ילדים וסומן כך, שנעצר לשם העלאת ילדים או הורדתם, ובעברו על ידו.
- ברחוב משולב. 
- באזור מיתון תנועה (מהירות קטנה מהרגיל). 
- במנהרה. 

חוקי תעבורה

מהירות מרבית בקמ"ש							סוג רכב
<u>דרך מהירה</u> <u>בה מוצב</u> <u>תמרור</u>	<u>דרך</u> <u>מהירה</u>	<u>דרך שאינה</u> <u>עירונית עם</u> <u>שטח</u> <u>הפרדה</u>	<u>דרך שאינה</u> <u>עירונית בה</u> <u>מוצב</u> <u>תמרור</u>	<u>דרך</u> <u>שאינה</u> <u>עירונית</u>	<u>דרך</u> <u>עירונית</u> <u>בה מוצב</u> <u>תמרור</u>	<u>דרך</u> <u>עירונית</u>	
כמצוין בתמרור	110 קמ"ש	90 קמ"ש	כמצוין בתמרור	80 קמ"ש	כמצוין בתמרור	50 קמ"ש	רכב מנועי רגיל
כמצוין בתמרור (לא יעלה על 100 קמ"ש)	100 קמ"ש	90 קמ"ש	כמצוין בתמרור	80 קמ"ש	כמצוין בתמרור	50 קמ"ש	אוטובוס (לא זעיר)
כמצוין בתמרור (לא יעלה על 80 קמ"ש)	80 קמ"ש	80 קמ"ש	כמצוין בתמרור (לא יעלה על 50 קמ"ש)	80 קמ"ש	כמצוין בתמרור (לא יעלה על 50 קמ"ש)	50 קמ"ש	רכב מסחרי וטיולית (+12,000 ק"ג)
סגורה בפניו	סגורה בפניו	40 קמ"ש	כמצוין בתמרור (לא יעלה על 40 קמ"ש)	40 קמ"ש	כמצוין בתמרור (לא יעלה על 40 קמ"ש)	40 קמ"ש	רכב איטי (טרקטור ומכונה ניידת)

- לא ינהג אדם ברחוב משולב או באזור מיתון תנועה במהירות העולה על 30 קמ"ש.
- כל הדרכים המצוינות למעט כביש פנימי בתחום מושב וקיבוץ **סגורות** בפני טרקטורון, ובלבד שלא ינהג אדם בטרקטורון במהירות העולה על 40 קמ"ש.



- ▶ לא ינהג אדם במהירות העולה על המהירות המרבית שצוינה ברישיון הרכב.
- ▶ רשות התימור המרכזית רשאית לקבוע בקטע דרך מהירות מרבית מותרת בשונה מן האמור בטבלה, ובלבד שהמהירות המרבית המותרת שתיקבע לא תעלה על המפורט להלן:

דרך עירונית – 80 קמ"ש

דרך שאינה עירונית ואינה דרך מהירה – 100 קמ"ש.

דרך עם שני נתיבים לכל כיוון עם שטח הפרדה – 110 קמ"ש.

דרך מהירה – 120 קמ"ש.

ראיית מנהרה

כאשר מהירות הנהיגה של הנהג נמוכה הוא קולט פריטים רבים הקשורים למהלך הנסיעה שלו כיוון שמבטו ממוקד במרחק קטן יחסית. אך כאשר מהירות הנהיגה של הנהג עולה גם נקודת המבט שלו מתרחקת, דבר הגורם לו לאבד פריטים רבים אשר 'בורחים' משדה הראייה שלו.

ככל שהמהירות גבוה יותר – הנהג מאבד פריטים רבים יותר, כגון: הולכי רגל רכבי צד תמרורים התופעה נגרמת בגלל הצורך בריכוז רב יותר ונקראת 'ראיית מנהרה'.

תרגול עצמי

לפניכם קוד QR. סרקו את הקוד באמצעות המכשיר הסלולארי וענו על השאלות. על גבי מחשב או טלפון חכם ניתן פשוט ללחוץ על הקוד:





זמן תגובה ומרחק עצירה

שמירת רווח

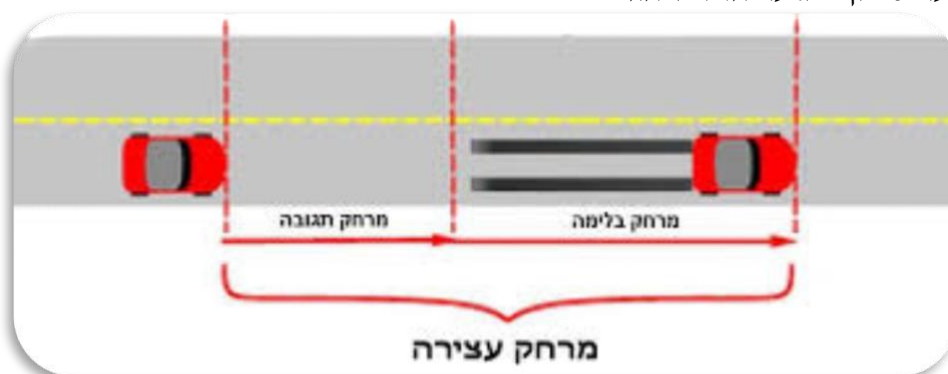
שמירת רווח מאפשרת לנהג להתמודד כראוי עם הימצאותם של משתמשי דרך אחרים, להימנע מקרבה אליהם וכך למנוע תאונה.

יש לשמור מרחק מהרכב מלפנים ומאחור ולשמור על מרחק מרכבי צד.

ככל שהמרחק ישמר יותר כך ישתפר שדה הראייה של הנהג.

שמירת מרווח תאפשר לרכב עוקף להיכנס חזרה לנתיב.

מונעת סיכון בפגיעת חזית-אחור.



שמירת רווח

עצירת הרכב מורכבת משני שלבים עיקריים:

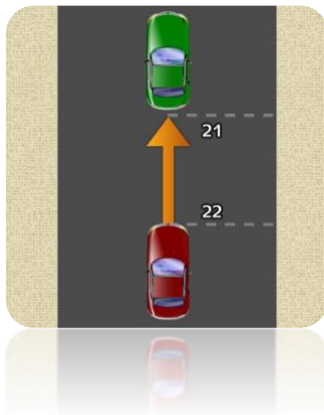
1. מרחק תגובה – המרחק העובר מהרגע בו הנהג מבחין בסכנה ועד לרגע בו הוא לוחץ על דוושת הבלם.
2. מרחק בלימה – המרחק שעובר הרכב מהרגע בו הנהג לחץ על הבלמים ועד שהרכב נעצר לחלוטין.

מרחק עצירה = מרחק בלימה + מרחק תגובה.

ככל שמהירות הרכב תגדל כך יגדל מרחק העצירה. ככל שהנהג שמר מרווח גדול יותר כך יתקצר מרחק העצירה.



המרחק המינימלי שנהג צריך לשמור מהרכב שלפניו :



1. מרחק של שנייה אחת לפחות.

2. מרחק המאפשר עצירה בכל עת למניעת תאונה.

שיטת החישוב או דרך לשמירת רווח – ספירה 21,22 :

הנהג ישמור רווח גדול יותר כאשר יש מגבלות כביש : כביש חלק- הגבלה בשדה ראייה או תנאים מכבידים אחרים.

רווח צד : על נהג בכבישים צרים ובעומס תנועה לשמור רווח צד המאפשר פתיחת דלת.

הגורמים המשפיעים על מרחק התגובה

מהירות הרכב : ככל שהמהירות גדלה כך גם מרחק התגובה גדל ביחס ישר לגידול במהירות, כלומר אם המהירות הוכפלה כך גם מרחק התגובה.

ערנות הנהג : זמן תגובה ממוצע בתנאים אופטימליים הוא כדי $\frac{3}{4}$ שנייה. ככל שהנהג אינו ערני, עייף, לא מרוכז כך עולה זמן התגובה שלו.

גיל הנהג : לגילו של הנהג השפעה רבה על כושר תגובה, אינסטינקטים, חדות ראייה. ככל שהנהג מבוגר כך קיים קושי בעיבוד נתונים ויכולת תגובה מהירה, ומרחק התגובה גדל.

הגורמים המשפיעים על מרחק הבלימה

מהירות הרכב : ככל שהמהירות גדלה כך גם מרחק הבלימה גדל באופן משמעותי (לא ביחס ישר). ככל שתגדל המהירות מרחק הבלימה יגדל בריבוע! לדוגמא אם המהירות תגדל פי 4 מרחק הבלימה יהיה גדול פי 16.

גורמים הקשורים לנהג : להסחת הדעת, למיומנויות הנהג הנגזרת מניסיונו בנהיגה, לשימוש נכון במערכת הבלמים יש השפעה גדולה על מרחק הבלימה. חוסר ניסיון וחוסר מיומנות יאריך את מרחק הבלימה.

תנאי דרך : זרזי החלקה (במקרה של רטיבות בכביש, שמן שנשפך), טיב פני הדרך וכו' יגרמו להארכת מרחק הבלימה.

תקינות הרכב : לחץ ניפוח גלגלים, מצב בלמים, תקינות צמיגים, מערכת מתלים וכו'. ככל שמערכות אלה לא יהיו תקינות כך תפגע אחיזת הצמיג בכביש – דבר שיביא להגדלת מרחק הבלימה.



צמיג תקין מציל חיים

חשוב שלחץ האוויר בצמיג יהיה לפי המלצת היצרן. לחץ נמוך מהמומלץ יגרום לחוסר יציבות של הרכב בכביש ויקצר את חיי הצמיג.

יש לבדוק אחת לחודש את לחץ האוויר בצמיגים על ידי מד לחץ (בתחילת הנסיעה כשהצמיג קר). בדיקה חזותית של לחץ אוויר בצמיגים אינה אמינה.

ירידה של 40% בלחץ האוויר מגדילה משמעותית את הסיכוי להתפוצצות הצמיג במהלך הנסיעה. חשוב מאוד! ברכב שמותקן בו גלגל חלופי שמידותיו שונות (צר יותר) – אין לנסוע במהירות העולה על 80 קמ"ש.

כאשר מחליפים זוג צמיגים, יש להחליף בשני צידי הרכב ולא באותו צד. חשוב לבצע איזון גלגלים ברכב שבו מותקנים צמיגים חדשים.

אין להשתמש בצמיג שגילו מעל 5 שנים. תאריך הייצור מוטבע על גבי הצמיג.

תרגול עצמי

לפניכם קוד QR. סרקו את הקוד באמצעות המכשיר הסלולארי וענו על השאלות. על גבי מחשב או טלפון חכם ניתן פשוט לחוץ על הקוד:





היסח הדעת בנהיגה

הגדרות:

היסח דעת ויזואלי - הורדת העיניים מהכביש לשם ביצוע פעולה שאינה פעולת הנהיגה.

היסח דעת פיזי - שימוש בידיים לפעולה שאינה פעולת הנהיגה.

היסח דעת קוגניטיבי – הסחת התודעה והמחשבות מפעולת הנהיגה.

נתונים:

חוסר תשומת לב/הסחת דעת של הנוהג מהווה על פי מחקרים מרכיב עיקרי בתאונות הקשורות בגורם האנושי שהן 93% מכלל תאונות הדרכים. בתאונות אלו נמצא כי הנהג לא היה מרוכז בנהיגה לפחות שלוש שניות לפני התרחשות התאונה.

הערכות מנתונים שנאספו בין 2005 ל-2009, מצביעות על כך שהסחת דעת גורמת ל-16% ויותר מן תאונות הקטלניות ו 20% מן התאונות עם פציעות קשות, 25% בנזקי רכוש, והיא גורם במעורבותם של 70% מן הנהגים בתאונת רכב יחיד, או בתאונת- התנגשות לפניים.

גורמים להיסח הדעת

שימוש בטלפון נייד - בדיקת 837 נהגים משתמשי טלפונים ניידים בארה"ב מצאה, שכמעט 50% מהם סטו מהנתיב, 23% התקרבו מדי לרכב שלפניהם, 21% "חתכו" רכב אחר, ו-18% כמעט פגעו ברכב אחר.

התעסקות במכשירים- הזנת נתונים במכשירי ניווט (GPS), תפעול מתגים בלוח המכשירים, הזנת תקליטור, חיפוש תחנת רדיו) מגדילים משמעותית את הסיכון להיות מעורבים בתאונה.

חיפוש אחר דברים שנפלו במהלך הנהיגה (כוס, מכשיר סלולארי וכד') מעלים את הסיכון/סיכוי לתאונה ב 90%.

שימוש בסלולארי

על פי נתוני המרכז האמריקאי לבקרת מחלות ומניעת נהיגה מבוזרת¹ (2014) מדי שנה נהרגים למעלה מ-1.3 מיליון אנשים ברחבי העולם ויותר מ-50 מיליון נפצעים בתאונות דרכים, מתוכם 200 אלף בני אדם נהרגו ו-7.5 מיליון נפצעו בתאונות שנגרמו כתוצאה ישירה לחוסר ערנות והיסח דעת בנהיגה.

תאונות דרכים נחשבת לגורם המוות מס' 1 בקרב צעירים בני 15-29, הסיבה העיקרית לתאונות בני נוער היא היסח דעת. הגורם העיקרי המביא להיסח דעת הוא שימוש בטלפון הנייד בזמן הנהיגה.

¹ US Centers for Disease Control and Prevention "Distracted Driving" accessed 22-Jan-2014



קשה אמנם לקבוע בוודאות את מידת השפעתו של השימוש בטלפון סלולרי בזמן נהיגה על הסכנה לתאונת דרכים, אבל מחקרים מראים שהסיכון לתאונת דרכים גדל פי ארבעה עד שישה לערך בקרב המשתמשים בו בזמן נהיגה.

השימוש בטלפון סלולרי בזמן נהיגה גורם להסחת-דעת העלולה לפגוע בביצועי הנהג בכמה אספקטים:

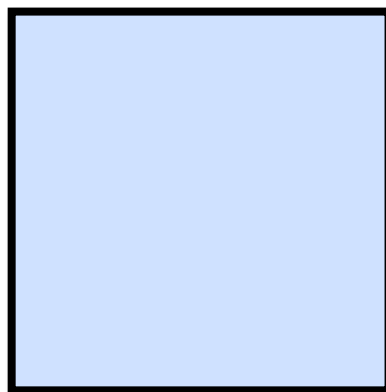
1. זמן תגובה ארוך מהרגיל.
2. יכולת לקויה בשמירת הנתיב הרצוי.
3. קבלת החלטות מוטעות מסוכנות וירידה כללית במודעות למצב על הכביש.

על פי דו"ח 2013 של הנציבות האירופית שימוש בטלפון נייד בזמן נהיגה דומה לנהיגה תחת השפעת אלכוהול ברמה של 80 מ"ג בדם. עוד נכתב בדו"ח כי נהגים חדשים, אשר נהיגתם אינה אוטומטית נמצאים בסיכון כפול מזה של נהג ותיק בכל הקשור לשימוש במכשיר הסלולארי בזמן נהיגה.

קריאה ושליחה של הודעת טקסט בזמן נהיגה נחשבת לפעולה מסוכנת אף יותר מביצוע שיחה, שכן היא מסיטה את תשומת לב הנהג מהכביש לפרק זמן ממושך. בזמן כתיבה וקריאה של הודעה מסיט הנהג את מבטו מהכביש לעיתים תכופות יותר ולפרקי זמן ארוכים יותר. נהג הנוסע בכביש שאינו עירוני במהירות 90 קמ"ש עובר בשנייה 25 מטרים, קריאת הודעה ממוצעת אורכת כ-3 שניות, דהיינו 75 מטרים עובר הרכב בנסיעה מבלי שהנהג מביט אל הכביש.

בחנו את עצמכם

לפניכם קוד QR. סרקו את הקוד באמצעות המכשיר הסלולארי וענו על השאלות. על גבי מחשב או טלפון חכם ניתן פשוט לחוץ על הקוד:





תפיסת סיכונים וזיהוי מוקדם של סכנות בדרך

הגדרות

סכנה פוטנציאלית - כל אובייקט, סיטואציה, או שילוב ביניהם, אשר עלולים לגרום נזק למשתמש הדרך אם הנהג לא ינקוט פעולת מנע מיידית (צפירה, בלימה, הטיית הגה ועוד). סכנה ממשית קיימת ונראית לעין למשל כאשר הולכי רגל מתפרצים לכביש, או כאשר מכונית עוקפת בעיקול המסתיר את שדה הראייה לפנים. הסכנה לא התממשה בפועל אך היא עלולה להתממש.

סכנה ממשית - כל אובייקט סיטואציה, או שילוב ביניהם אשר עלולים לגרום להתפתחות סכנה הדורשת התייחסות. למשל, הולכי רגל העומדים על מדרכה מול מבנה ציבור בצמוד למכוניות חונות ופניהם אל הכביש, או ילדים המשחקים בכדור במגרש סמוך לכביש ועלולים להתפרץ לכביש בעקבות הכדור. תסריטים אפשריים להתפתחות הסכנה היא מידת ההסתברות להתממשות הסכנה.

חובת הזהירות הכללית

כל עובר דרך חייב להתנהג בזהירות באופן שבו:

- א. יקפח זכותו של אדם להשתמש שימוש מלא באותה דרך.
- ב. יגרום נזק לאדם או לרכוש ולא ייתן מקום לגרום נזק כאמור.
- ג. יפריע את התנועה ולא יעכבה.
- ד. יסכן חיי אדם.

לא ינהג אדם ברכב בקלות ראש או בלא זהירות, או ללא תשומת לב מספקת בהתחשב בכל הנסיבות ובין השאר בסוג הרכב, במטענו, בשיטת בלמיו ומצבם, באפשרות של עצירה נוחה ובטוחה, בהבחנה בתמרורים, באותות שוטרים, בתנועת עוברי דרך ובכל עצם הנמצא על פני הדרך או בסמוך לה ובמצב הדרך.

עקיפה

החוק מתיר לעקוף רק כאשר אין איסור עקיפה וכשאפשר להשלים את העקיפה ללא סיכון וללא הפרעה לרכב אחר (ניתן לעקוף מספר לא מוגבל של כלי רכב כל עוד הכללים הנ"ל נשמרו).

יש לעקוף תמיד מצד שמאל, אלא אם כן:

1. הנוהג רוכב על אופנוע.
 2. הנוהג נמצא בנתיב המיועד רק לפנייה ימינה.
 3. בנתיב השמאלי נוסע מלפניך רכב במהירות נמוכה משלך.
 4. הנהג נמצא בנתיב המיועד רק לפנייה שמאלה.
 5. הנהג שלפניך נוסע בנתיב צ.
- חסימות/מפגעים בכביש – יש לעקוף תמיד מהצד הימני אלא אם כן סומן אחרת.



נהג לא יצא לעקיפה במצבים הבאים :

- שדה הראייה חסום ומוגבל.
- לפני מפגש מסילת ברזל.
- בקרבת מעבר חצייה.
- בזמן נסיעה בצומת.
- כאשר הוא חוצה קו הפרדה רצוף.
- 50 מטר לפני ואחרי מנהרה.

יש לציין כי במידה ורכב יוצא לעקיפה על נהג הרכב הנעקף חלה החובה לאפשר לרכב העוקף לסיים את העקיפה.

מסילת ברזל

על כל נהג המתקרב למפגש מסילת ברזל חלה החובה להאט עד כדי יכולת עצירה לפני המסילה. על הנהג לעצור לפני קו העצירה. באין קו עצירה – לפני המחסום. באין מחסום – לפחות ארבעה מטרים לפני פס המסילה הקרוב.

כאשר יש תמרור עצור לפני המסילה חלה על הנהג החובה לעצור את רכבו, לכבות את מקלט הרדיו, ולפתוח את חלון הרכב הקרוב אליו.

את מסילת הברזל מותר יהיה לחצות רק כאשר המפגש פנוי, המחסום מורם ואפשר להשלים את החצייה בבטחה.

זיהוי מוקדם של סכנות

קיימים שלושה שלבים בזיהוי סכנות בנהיגה :

- שלב א : איתור : הנהג קולט פרטים חשובים מתוך הסביבה.
- שלב ב : הבנה : הנהג משלב את הפרטים על מנת ליצור תמונה שלמה של המצב. נהגים חסרי ניסיון מתקשים בביצוע פעולה זו.
- שלב ג' : חיזוי : הנהג חוזה את המצב בעתיד הקרוב, על סמך התמונה שיצר בשלב ההבנה. הנהג הלא מנוסה, גם אם קלט פרטים חשובים מתוך הסביבה, אך לא שילב אותם לכדי תמונה שלמה של המצב יתקשה מאוד לחזות מצבים מסוכנים קרבים.

קיימים שלושה שלבים בזיהוי סכנות בנהיגה :

- שלב א : איתור : הנהג קולט פרטים חשובים מתוך הסביבה.



❑ שלב ב: ההבנה: הנהג משלב את הפרטים על מנת ליצור תמונה שלמה של המצב. נהגים חסרי ניסיון מתקשים בביצוע פעולה זו.

❑ שלב ג': חיזוי: הנהג חוזה את המצב בעתיד הקרוב, על סמך התמונה שיצר בשלב ההבנה. הנהג הלא מנוסה, גם אם קלט פרטים חשובים מתוך הסביבה, אך לא שילב אותם לכדי תמונה שלמה של המצב יתקשה מאוד לחזות מצבים מסוכנים קרבים.

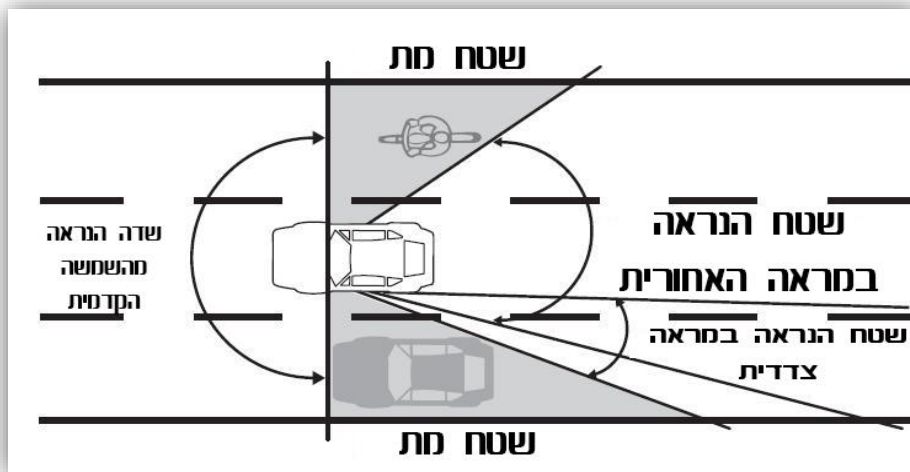
ניתן לחלק את סוגי הדרכים לדרכים עירוניות ודרכים בינעירוניות. את הדרכים העירוניות אנו נוהגים לחלק לדרכים מקומיות שכונתיות, דרכים מאספות ודרכים עורקיות. את הדרכים הבינעירוניות אנו נוהגים לחלק לדרכים בינעירוניות רגילות חד מסלוליות/דו סטריות, דו מסלוליות עם שטח הפרדה ולדרכים מהירות.

יש קשר הדוק בין סוג הדרך והסכנות האופייניות לה - ככל שנכיר יותר את הדרך והסכנות האופייניות לה, כך נוכל לצפות אותן סכנות מראש גם טרם הופעתן, נדע היכן לחפש אותן ונוכל לפעול כדי להימנע מתאונה.

שטח מת

שטח מת הוא שטח מסביב לרכב שהנהג אינו יכול להבחין בו ובנמצאים בתוכו.

בכל רכב חובה להתקין מראות המגדילות את השטח בו נהג יכול להבחין: מראות צד ומראה אחורית. אף על פי כן ישנם שטחים מתים אשר לא ניתן להבחין בהם גם כאשר ישנם מראות תקינות.





תרגול עצמי

לפניכם קוד QR. סרקו את הקוד באמצעות המכשיר הסלולארי וענו על השאלות. על גבי מחשב או טלפון חכם ניתן פשוט ללחוץ על הקוד:





אלכוהול ונהיגה

האלכוהול הוא סם המדכא את פעילות הגוף, ומחליש את היכולות של הנהג. יכולות נהיגה כגון : תאום ואיזון, ראייה, אחיזת הגה, תפיסה, עיבוד מידע, תשומת לב ושיקול דעת ניזוקות ונחלשות.

שתיית אלכוהול משפיעה על טווח רחב של כישורי נהיגה: הקשב של הנהג, תנועת העיניים של הנהג, עמידותו לסנוור, התפיסה החזותית שלו, זמן התגובה שלו, יכולתו לכוון את הרכב, תהליך עיבוד המידע ועוד.

נהיגה בהשפעת אלכוהול כרוכה לעתים בהתנהגויות מסוכנות אחרות. לדוגמה: אי-חגורת חגירת בטיחות או נסיעה במהירות מופרזת.

בשנה ישנם כ-20 הרוגים בשל שימוש באלכוהול, כמות הפצועים קשה עומדת על כ-100.

אלכוהול – חוק

אדם נחשב לשיכור:

1. אם ריכוז האלכוהול בגופו עולה על 50 מיליגרם אלכוהול ב-100 מיליליטר דם או על 240 מיקרוגרם אלכוהול בליטר אוויר נשוף. נהגים צעירים, נהגים חדשים ונהגים מקצועיים מוגדרים שיכורים, אם בגופם יש אלכוהול בריכוז העולה על 10 מיליגרם אלכוהול ב-100 מיליליטר דם או על 50 מיקרוגרם אלכוהול בליטר אוויר נשוף.

2. מי שבגופו נמצא סם מסוכן.

- למדידת ריכוז האלכוהול משטרת ישראל משתמשת בינשוף - מכשיר אלקטרוני המאפשר בדיקה של ריכוז האלכוהול בליטר אוויר נשוף. נתפסתם כשאתם נוהגים בהשפעת אלכוהול! תקבלו עשר נקודות והזמנה לדין. עונש המינימום בגין נסיעה בשכרות הוא פסילת רישיון הנהיגה לשנתיים.

- סירוב לדרישת השוטר לבצע בדיקת אלכוהול או בדיקת דם דינו מאסר שנה או קנס של 10,000 ₪.

- שוטר רשאי לדרוש מנהג לעבור בדיקת אלכוהול או בדיקת דם אם יש לו חשד סביר שהנהג נתון להשפעת אלכוהול או סמים.

- ההערכה היא כי האלכוהול אחראי לכ-40%-20% מהתאונות הקטלניות בעולם המערבי.

השפעת האלכוהול על הנהג ברכב

חשוב להדגיש, ששתיית אלכוהול, גם ברמות נמוכות מאוד, פוגעת במידה ניכרת בתפקודי הנהיגה. אלכוהול משפיע על כלל הנהגים למן שתיית מנת המשקה הראשונה. האלכוהול מדכא את הפעילות זמן תגובה, מעקב אחר תנועה, דריכות, חלוקת – המוחית, ואי לכך נפגעים תפקודי הנהג, ובכללם



קשב, עיבוד מידע, תפקוד חזותי, תפיסה, מיומנויות פסיכו-מוטוריות וראייה. כבר לאחר מנת המשקה הראשונה הירידה בכישורי הנהיגה נפגמים בצורה משמעותית עד כדי סכנה. הנהג נדרש לזמן רב יותר לקלוט מסרים מהסביבה, יכולתו לתת הוראות למערכת השרירים איטית יותר, מהירות התגובה מתארכת ב- 30% - 10% ונפגמת היכולת לקבל החלטות במצבי לחץ, והיכולת לשפוט מרחק ומהירות ולבצע פעולות בו-זמנית.

עייפות בנהיגה

- עייפות היא צורך בסיסי וקיומי של הגוף בשינה. הגוף מאבד אנרגיה, ולכן מסרב להמשיך "לפעול" ולבצע כל פעולה פיזית או מחשבתית. הכושר והערנות נעלמים. לא ניתן לשלוט בעייפות. הגוף אינו יכול לעצור 'מצב שינה'. במידה והיא נצרכת - הגוף ייכנע ויירדם.

איך להימנע ממצב של עייפות

- חשוב לישון במידה מספקת במהלך היממה. כדי לשמור על ערות וערנות במהלך היום. רוב האנשים המבוגרים זקוקים ל-7-9 שעות שינה, ורוב המתבגרים (בני 12-18) זקוקים ל-9.5-8.5 שעות.
- יש להימנע משימוש בתרופות העלולות להרדים. אם והנהג נוטל תרופות, חובה לברר עם הרופא אם אפשר לנהוג לאחר נטילתן.
- לפני נהיגה ממושכת יש לתכנן מנוחות. מומלץ לעצור למנוחה כל 150 ק"מ או לאחר שעתיים נהיגה.
- בנסיעות ארוכות יש לצרף לנהג מלווה, שיוכל לשוחח עם הנהג או להחליף אותו בשעת הצורך.
- עצירה להתרעננות ומנוחה – מספיקה רק לזמן קצר.

בעיה נפשית

על אף שקבלת רישיון נהיגה סטנדרטי בישראל אינה דורשת הליך רפואי מעבר לאישור רופא משפחה, במקרים מסוימים נדרשת על פי חוק חוות דעת פסיכיאטרית או רפואית שתאשר את קבלת הרישיון או חידושו.

- במקרים של בעיה רפואית משמעותית שיש סיכון שתפגע באיכות הנהיגה, יש צורך בוועדה רפואית.
- במקרים של בעיה נפשית מסוג כלשהו העלולה לפגוע באיכות הנהיגה, יש צורך בבדיקה של פסיכיאטר מומחה.



- במקרה ובדיקת הפסיכיאטר תפיק ממצאים כמו התמכרות לסמים, הפרעות נפשיות לא מטופלות, הפרעות אישיות ועוד – וועדה רפואית של המכון הרפואי לבטיחות בדרכים עלולה לפסול את רישיון הנהיגה של הנבדק.

לקות גופנית

לפי תקנות התעבורה למבקש רישיון נהיגה או למחזיק רישיון נהיגה לא יהיו:

- פגמים גופניים (מולדים או נרכשים).
 - מוגבלות חדה או כרונית.
 - תוצאות לוואי או מצב לאחר פציעה, חבלה או ניתוח.
 - תסמינים מחמירים (פרכוסים, פרקינסון, עלפון, טשטוש).
 - שינוי בכושר הראייה (טשטוש ראייה, עיוורון מלא או חלקי).
- או כל פגם העלול לפגוע ביכולתו לנהוג בבטיחות בסוג הרכב בו מדובר.

תרגול עצמי

לפניכם קוד QR. סרקו את הקוד באמצעות המכשיר הסלולארי וענו על השאלות. על גבי מחשב או טלפון חכם ניתן פשוט לחוץ על הקוד:





נהיגה בסביבה עירונית

מאפייני הדרך העירונית

כל דרך הנמצאת בתחום שיפוטה של רשות מקומית או רשויות מקומיות הגובלות זו בזו.

בכניסה לדרך עירונית יופיע התמרור  וביציאה ממנה יופיע התמרור  מהירות מקסימלית בדרך עירונית 50 קמ"ש, ברחוב משולב  עד 30 קמ"ש

מאפייני דרך:



- תמרורים, רמזורים, צמתים, הולכי רגל, רוכבי אופניים, אופנועים, נהגים ברכב, קולנועית, עגלה וכד'
- עומס תנועה.
- רוחב הכביש והנתיבים בדרכים עירוניות צר יותר.
- תשתיות לעיתים לוקות בחסר: כבישים משובשים, מדרכות צרות ובחלקן אף עמודי חשמל ועצים, ניקוז המים לקוי.

פניות בצומת - פרסה



פניית פרסה מותרת מהנתיב השמאלי או מכל נתיב אשר לגביו אין איסור לפניית פרסה, כאשר שדה הראייה פתוח ואין סכנה לעוברים ושבים.



- גם כאשר מוצב בצומת תמרור האוסר לפנות שמאלה  מותר לבצע פניית פרסה כאשר הדרך פנויה.
- ניתן לומר כי מותר לבצע פניית פרסה בכל צומת בה לא מופיע תמרור האוסר זאת. 
- בכל מקרה הסיכון בביצוע פניית פרסה גדול, ומומלץ לוותר על פנייה זו במידה וישנה אפשרות אחרת.

עצירה וחניה בדרך עירונית


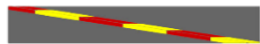
בדרך עירונית מותר יהיה לחנות את הרכב בכל מקום בו אין:

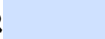
- תמרור האוסר על חניה ועצירה. 
- תמרור האוסר על חניה או חניה לרכב ציבורי בלבד. 



כאשר מדובר בכביש חד סטרי ניתן לחנות גם בצד שמאל של הכביש (אם אין תמרור האוסר זאת)

ישנו איסור לחנות על מדרכה, בתחנת אוטובוס, סמוך למעבר חציה, כאשר אבני הסף מסומנות

באדום-לבן  צהוב-אדום (חניה לרכב ציבורי) 

או כאשר החניה מיועדת לנכים בלבד  אלא אם כן יש תמרור המורה אחרת.

כאשר מחנים את הרכב על הנהג חלה החובה לשמור שהרכב לא יזוז ממקומו. על הנהג להפסיק את פעולת המנוע ולהפעיל את בלם היד.


כאשר מחנים את הרכב בירידה, על הנהג להפנות את הגלגלים הקדמיים כלפי שפת הכביש, בצורה זו במידה והרכב יתדרדר הוא ייעצר על ידי שפת המדרכה.

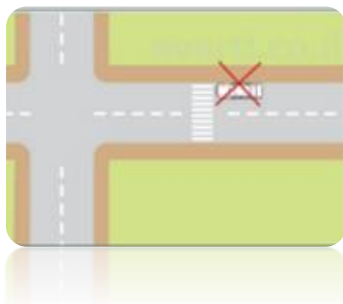
המרחק המקסימלי של רכב משפת המדרכה עומד על 40 ס"מ. כאשר ישנם סימוני כביש המאפשרים חנייה במקום מרוחק יותר יש לנהוג על פיהם.

מותר להעמיד או לחנות רכב בשולי הדרך העירונית כאשר אין תמרור או סימן האוסר זאת וכשאין העצירה מפריעה לתנועה.

לאחר חניית הרכב על הנהג לבדוק לפני היציאה מהרכב, כי רכבו אינו מפריע לעובר דרך כלשהו .

איסורי עצירה וחנייה

1. אסור להעלות/להוריד נוסעים בדרך מהירה.
2. אסור להעמיד או לחנות רכב בדרך מהירה אלא אם סומן אחרת.
3. אסור להעמיד רכב כאשר הוא מסתיר תמרור.
4. אסור להעמיד רכב בצדו השמאלי של כביש דו סטרי.
5. אסור להעמיד רכב על המדרכה (פרט למקרה בו מופיע התמרור ).
6. אסור להעמיד רכב במרחק קטן מ-12 מטרים מצומת, מעבר חציה וקו עצירה.



7. אסור להעמיד רכב במרחק קטן מ-2 מטרים מברז כיבוי אש.
8. אסור להעמיד רכב 20 מטרים לפני ואחרי מסילת ברזל.
9. אסור להעמיד רכב בכביש או בשול דרך בהם קיים נתיב אחד המסומן בקו הפרדה רצוף.
10. אסור להעמיד רכב בכביש דו סטרי עם נתיב יחיד לכל כיוון, כאשר בין הנתיבים מפריד קו הפרדה רצוף.
11. אסור להעמיד רכב לצד רכב אחר החונה בצד הדרך.
12. אסור להעמיד רכב על גשר/מנהרה.
13. אסור להעמיד רכב ליד מעקה בטיחות.



14. אסור להעמיד רכב 20 מטרים לפני/אחרי תמרור תחנת אוטובוס (פרט לשבת או חג).

החלפת נתיבים

על כל נהג חלה החובה לנסוע בנתיב הימני קיצוני של כל סוג של כביש (אלא אם ישנו צורך תעבורתי) בשל העובדה כי:

1. רוח צד הבאה מרכבים הנוסעים בנתיב הנגדי.
2. מניעת תאונות חזיתיות.
3. הגדלת מרחק ביטחון בין כלי רכב.
4. מרחק מילוט לשול הדרך אפשרי רק כאשר נוסעים הנתיב הימני.
5. הגדלת זווית הראייה לרכב הנוסע מאחור.
6. עקיפת רכב השומר על הימין תהיה בטוחה יותר.

המצבים המאפשרים לעזוב את הנתיב הימני

1. בזמן ביצוע עקיפת רכב.
2. בפניה שמאלה מכביש חד סטרי או דו סטרי.
3. כשהנתיב הימני מיועד לתחבורה ציבורית בלבד.

פניות ואיתותים בכביש

לפני פנייה ימינה או שמאלה יש לאותת לכיוון אליו רוצים לפנות. האיתות מתבצע באמצעות אותות חשמליים. כאשר קיימת בעיה ברכב מותר להיעזר ביד כדי לאותת.

יש לאותת מספיק זמן לזיהוי, ועל המזוהה לאפשר לעצור או להאט, כדי שהנהג המאותת יסיים את הפעולה. נאותת במצבים הבאים:

1. התחלה נסיעה.
2. סטייה מנתיב.
3. לפני פניה.
4. האטה או עצירה.





סימני האיתות

- מחווני הכיוון (וינקרים) – לפני תחילת נסיעה, סטייה ופניה.
 - אור הבלם – בהאטה או עצירה.
 - צופר חשמלי בלבד – לפני סכנה : קצר. אסור בדרך עירונית, אלא רק אם אין דרך אחרת למניעת הסכנה.
- יד שמאל :

1. הוצאת יד עד המרפק בקו אופקי – איתות להתחלת נסיעה, סטייה או פניה שמאלה.



2. סיבוב היד בכיוון השעון – סטייה או פניה ימינה.

3. הנעה מעלה ומטה של היד השמאלית – האטה או בלימה.

תרגול עצמי

לפניכם קוד QR. סרקו את הקוד באמצעות המכשיר הסלולארי וענו על השאלות. על גבי מחשב או טלפון חכם ניתן פשוט לחוץ על הקוד :





הצומת

סוגי צמתים

צומת הצטלבות - מפגש שבו שתי דרכים חוצות זו את זו בצורת צלב. זהו המבנה הנפוץ ביותר של צומת.



צומת קמץ - צומת שבו דרך מסתיימת באמצעה של דרך אחרת, כך שמפגש הוא דמוי האות T. לצומת זה שלוש זרועות, ששתיים מהן מהוות דרך אחת. נקרא גם צומת T.



צומת הסתעפות - צומת קמץ ימינה ומיד אחרי צומת קמץ שמאלה (ולהיפך).



זכות קדימה בצומת ללא תמרורים ומזורים

ראשית יש לזכור כי תמיד: 'זכות קדימה מקבלים ולא לוקחים'!
בצומת 'עירוס' יש לתת תמיד זכות קדימה לרכב המגיע מימין.

כאשר בעל רכב נמצא בצומת 'עירוס' והוא מעוניין לבצע פניית פרסה או לפנות שמאלה הוא חייב לתת זכות קדימה גם לנהג הבא מימינו וגם לנהג אשר מגיע ממול.

כאשר אחת הכניסות לצומת כוללת כביש עפר/חנות נוחות/ תחנת דלק - חלה על הרכב המגיע מדרך זו החובה לתת זכות קדימה לכל רכב אחר הנמצא בצומת.

זכות קדימה

כדי לאפשר זרימת תנועה נקבעו כללי מתן זכות קדימה בדרך. על נהג לנהוג באחריות וזהירות ולא לסמוך כי הנהג שמולו ייתן לו זכות קדימה.

מתן זכות קדימה בכביש תינתן:

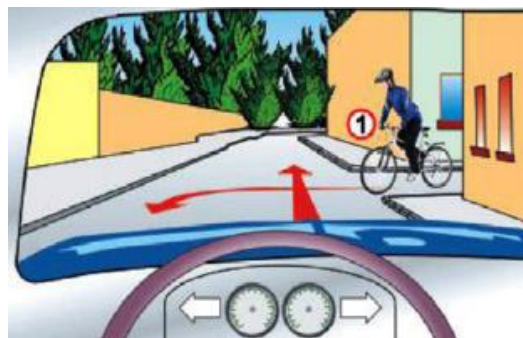
- נהג ייתן תמיד זכות קדימה לשאר הנהגים בכביש במידה והוא יוצא מדרך עפר/ חצר בית/ חנייה/ תחנת דלק.
- בדרך צרה על נהגים מ-2 הכיוונים לסטות עד כמה שאפשר לשפת הכביש ובמקרה הצורך גם לרדת לשול הכביש כדי למנוע תאונה.
- כאשר הדרך צרה ותלולה, הרכב היורד ייתן זכות קדימה לרכב העולה.
- במעגל תנועה חייבים לתת זכות קדימה למי שנקבעה לו הזכות.
- לפני מעבר חצייה חייב הנהג להאט ולאפשר להולכי הרגל לחצות בבטחה.
- בצומת ללא תמרורים הפונה שמאלה חייב לתת זכות קדימה לרכבים הבאים ממול ומימין.



דוגמאות (למי נתונה זכות הקדימה):



2, אח"כ 1 ואז 3



1 ואחריו הרכב הכחול



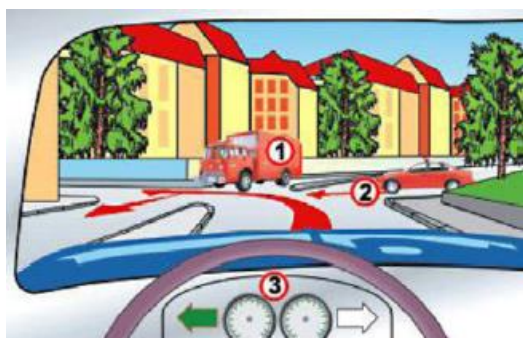
1, אח"כ 3 ואז 2



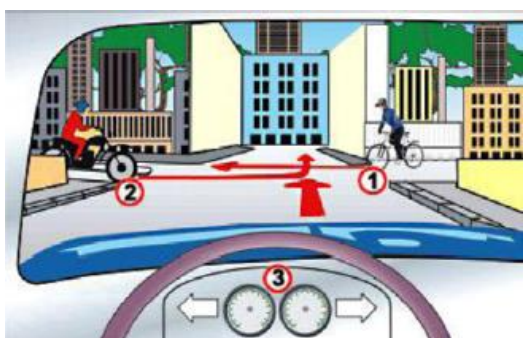
1, אח"כ 2 ואז 3



3, אח"כ 2 ואז 1



1, ואז 2 ואח"כ 3



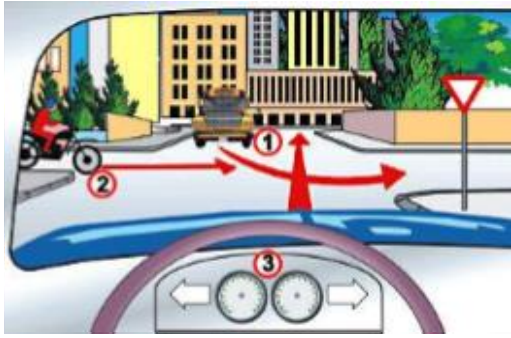
1, אח"כ 3 ואז 2



2, אח"כ 1 ואז 3



דוגמאות (למי נתונה זכות הקדימה):



2, אח"כ 1 ואז 3



1, אח"כ 2 ואז 3



1, אח"כ 2 ואז 3



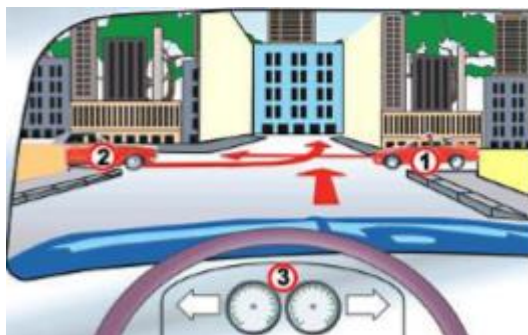
1, אח"כ 3 ואז 2



1 ואז 2



התמונה
לא נבדקת
לפי הגדרותיך



1, אח"כ 3 ואז 2



2 ואז 3



הסדרי תנועה בצומת

צומת בלתי מוסדר - בצומת כזה לא נעשה כל צעד פיזי להסדרת התנועה, ולפיכך חלים בו כללי מתן זכות קדימה.

תמרור "תן זכות קדימה" - מתן אפשרות לעוברי דרך אחרים שלהם נקבעה זכות קדימה, להתקדם בדרך בלי; לעצור, להמתין, לשנות את מהירותם או לסטות מקו התקדמותם.

תמרור "עצור" - בחלק מהדרכים הנכנסות לצומת מוצב תמרור עצור, המורה לנהג המגיע בדרך זו לעצור עצירה מוחלטת, ורק לאחר מכן להיכנס לצומת, ורק אם אינו מפריע לנהגים אחרים הנכנסים אליו.

צומת מרומזר - בכל הדרכים הנכנסות לצומת מותקנים רמזורים המורים לנהגים האם לעצור (רמזור אדום) או לנסוע (רמזור ירוק). כשהרמזורים מהבהבים בצהוב יש להתנהג על פי הכללים של צומת בלתי מרומזר.

מעגל תנועה - במרכז הצומת ישנה דרך בצורת מעגל. כל הדרכים המגיעות לצומת משתלבות במעגל זה. זכות הקדימה היא לרכב הנמצא במעגל התנועה.




זכות קדימה בצומת עם תמרור



כאשר מופיעים התמרורים הבאים בצומת יש לפעול על פי הכללים הבאים:

כאשר מופיע תמרור 'תן זכות קדימה'  חובה לתת את זכות הקדימה לכל רכב הנמצא בצומת ומכל כיוון. ניתן לצאת רק כאשר הדרך מתפנה לחלוטין. כאשר יש תמרור 'זכות קדימה' והדרך פנויה אין חובה לעצור בצומת, וניתן להמשיך בנסיעה.

כאשר מופיע תמרור 'עצור'  חובה לעצור בצומת ולתת זכות קדימה לכל רכב. בניגוד לתמרור תן זכות קדימה, כשמופיע תמרור זה יש לעצור גם אם הדרך פנויה לחלוטין!

על הנהג לעצור בסמוך (ולפני) קו העצירה. במידה ואין קו עצירה על הנהג לעמוד במקום בו ניתן לראות את כלל התנועה בצומת.



1. כאשר תמרור העצור מופיע מצדו הימני של הכביש ההוראה תקפה לכל הנתונים מאותו הכביש.

2. במידה ותמרור העצור מוצב בצדו השמאלי של הכביש הוראתו תקפה רק עבור הפונים שמאלה בצומת.

כאשר מופיע תמרור 'מעגל תנועה'  יש לתת תמיד זכות קדימה לכל רכב אשר נמצא במעגל התנועה.



- כאשר נהג מקבל את זכות הקדימה עליו לוודא כי זכות זו אכן ניתנה לו ע"י שאר הרכבים, כיוון שלעיתים ישנם בעלי רכבים אשר לוקחים את זכות הקדימה גם כאשר היא אינה שלהם, וגורמים לתאונות.

זכות קדימה בצומת עם רמזור

כאשר צומת מסוים מרומזר יש לפעול על פי הכללים הבאים:

אור אדום – עצירה והימנעות מכניסה לצומת. יש לעצור לפני קו העצירה. במידה ולא מופיע קו זה יש לעצור לפני מעבר החצייה. כאשר אין כלל סימונים על הכביש יש לעצור לפני הרמזור הקרוב.

אור משולב אדום וצהוב – עצירה מוחלטת והתכוננות לנסיעה. מיד יופיע אור ירוק!

אור ירוק – אישור לנסיעה ולפינוי הצומת במהירות. במקרה והצומת לא התפנתה אין להיכנס אליה גם כאשר האור ירוק.

אור ירוק מהבהב – ניתן להמשיך בנסיעה במהירות ולסיים לפנות את הצומת. במידה והרכב עדיין לא נכנס לצומת יש להתכונן לעצירה. מיד לאחר ההבהוב הירוק יופיע אור צהוב יציב.

אור צהוב – יש לעצור לפני הצומת, במידה ולא ניתן יש לפנותה במהירות ובבטחה.

אור צהוב מהבהב – במידה ואור זה מופיע באופן קבוע בצומת יש להאט ולנהוג על פי התמרורים המוצבים במקום.

כניסה לצומת

צומת הינו מקום מפגש של רכבים רבים הפונים לכיוונים שונים. כיוון שכך על נהג המגיע לצומת חלה החובה לבדוק אם הצומת פנוי כדי שיוכל להבטיח את חציית הצומת בבטחה.

כדי להקטין את הסיכון יש לפנות את הצומת כמה שיותר מהר.

לפני פנייה בצומת:

- יש לפנות אם הצומת פנוי – במידה ויש הולכי רגל או רכבים לנהוג על פי האיסורים וההגבלות החלות על רכבים בצומת (פניה מותרת מנתיב).
- יש לבדוק ולאותת על מנת להבהיר מה אנו מועדים לעשות.
- יש להתאים את מהירות הנסיעה לפנייה בסיבוב.



פניות בצומת – שמאלה



- בניגוד לפנייה ימינה, כאשר פונים שמאלה ישנה חשיבות לסוג הכביש:



- פנייה מכביש חד סטרי לחד סטרי (נתיב אחד לכל כיוון) – יש לפנות מהנתיב השמאלי לנתיב השמאלי.



- פנייה מכביש חד סטרי (נתיב אחד) לכביש דו סטרי – פנייה מהנתיב השמאלי בכביש ממנו יוצאים אל הנתיב הימני של הכביש אליו נכנסים.



- פנייה מכביש דו סטרי לחד סטרי – יש להיצמד למרכז הכביש ממנו יוצאים ולהיכנס לנתיב השמאלי בכביש אליו פנינו.

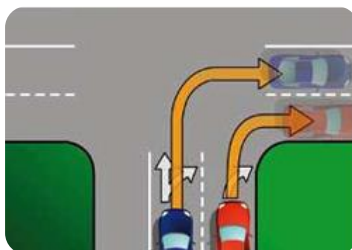


- פנייה מכביש דו סטרי לדו סטרי – יש להיצמד למרכז הכביש ממנו יוצאים (ולהימנע מכניסה לנתיב הנגדי) ובקשת רחבה להיכנס לנתיב הימני בכביש אליו פונים.



- פנייה מכביש דו סטרי לכביש דו סטרי בעל יותר מנתיב אחד – יש להיצמד למרכז הכביש ממנו יוצאים (להימנע מלחסום את הנתיב הנגדי) ולהיכנס למרכז הכביש מצדו הימני.

פניות בצומת – ימינה



- כאשר רכב מעוניין לפנות ימינה בצומת, עליו לעשות זאת בצמוד לשפה הימנית של הכביש (אלא אם סומן אחרת).

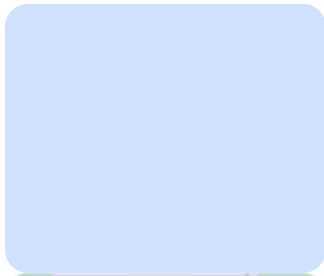
- גם כאשר מדובר בכביש חד סטרי וגם כאשר מדובר בכביש דו סטרי מיקום הפנייה ימינה יהיה תמיד בצד הימני של הכביש.

- בכבישים בהם מסומנים מספר נתיבים לכיוון הימני ישנה אפשרות לבצע פנייה ימינה גם מנתיב אחר.



סכנות במהלך הפנייה ימינה:


- במהלך הפנייה על נהג הרכב להתבונן במראות כדי להימנע מפגיעה ברוכבי אופנוע, רוכבי אופניים והולכי רגל.



פניות בצומת - פרסה

פניית פרסה מותרת מהנתיב השמאלי או מכל נתיב אשר לגביו אין איסור לפניית פרסה, כאשר שדה הראייה פתוח ואין סכנה לעוברים ושבים.



גם כאשר מוצב בצומת תמרור האוסר לפנות שמאלה  מותר לבצע פניית פרסה כאשר הדרך פנויה.

ניתן לומר כי מותר לבצע פניית פרסה בכל צומת בה לא מופיע תמרור האוסר זאת .



בכל מקרה הסיכון בביצוע פניית פרסה גדול, ומומלץ לוותר על פנייה זו במידה וישנה אפשרות אחרת.

תרגול עצמי

לפניכם קוד QR. סרקו את הקוד באמצעות המכשיר הסלולארי וענו על השאלות. על גבי מחשב או טלפון חכם ניתן פשוט לחוץ על הקוד:





נסיעה בדרך שאינה עירונית

סוגי דרכים



- **דרך מהירה** – מצוינת בצבע **כחול**. דרך שאינה עירונית המיועדת לכלי רכב בלבד. המהירות המרבית בדרך זו היא הגבוהה ביותר.
- **דרך ראשית** - מצוינת בצבע **צבע אדום**. דרך ראשית מחברת בין שני ערים כאשר לאורכה מקשרת דרכים נוספות כגון: דרך ראשית, אזורית ומקומית.
- **דרך אזורית** - מצוינת בצבע **צבע ירוק**. דרך היוצאת מדרך ראשית או המקשרת בין דרכים ראשיות.
- **דרך מקומית** - מצוינת בצבע **שחור**. דרך שבה המהירות נמוכה ומאפשרת אפשרות הגעה לבתי מגורים וכיו"ב.

מספר הכביש מצוין באמצע השלט.

דרך שאינה עירונית – נחשבת לכל סוג דרך אשר אינה דרך עירונית.

- מהירות מרבית עומדת על **80** קמ"ש כאשר אין שטח הפרדה בנוי, אלא אם הוצב תמרור האומר אחרת.
- מהירות מרבית עומדת על **90** קמ"ש כאשר יש שטח הפרדה בנוי, אלא אם מוצב תמרור המורה אחרת.

דרך מהירה – דרך שאינה עירונית אשר יש בה לפחות 2 כבישים בעלי 2 נתיבים לפחות לכל כיוון, ובין הכבישים ישנו שטח הפרדה. הדרך המהירה מיועדת לרכב ממונע בלבד (אסור לבני אדם ובע"ח).



וביציאה ממנה יופיע התמרור



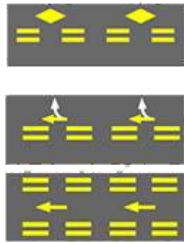
55

בכניסה לדרך המהירה יופיעו התמרורים

- המהירות המרבית בדרך המהירה עומד על **110** קמ"ש, אלא אם כן צוין אחרת.
- בדרך מהירה אין צמתים, מפגש מסילת ברזל, גישה מחצרות בתים וכ'.



סוגי נתיבים בדרך



נתיב תחבורה ציבורית (נת"צ) - כביש המיועד לתחבורה ציבורית בלבד, על כל סוגיה (אוטובוסים, מוניות שירות ומוניות). הוא על פי רוב הנתיב הימני הקיצוני בכביש, או הנתיב הפנימי בכביש (במקרה ויש נת"צ מקביל בכיוון הנגדי). מסומן על הכביש בצבע צהוב.

- כאשר הנתי"צ מוצב בצד הימני של הכביש מותר לרוכבי אופניים להשתמש בו.
- אדם בעל תו נכה לרכב יכול לנסוע בנת"צ גם כאשר האדם הנוהג ברכב אינו נכה (אך הנכה נוסע יחד עמו ברכב).

צומת ומחלף



מפגש דרכים שונות יכול להיווצר ע"י:

1. צומת - מבנה נפוץ של צומת הוא בצורת צלב שבו שתי דרכים חוצות זו את זו.



2. מחלף - מבנה הנדסי המאפשר הפרדה מפלסית של מסילות רכבת, כבישים או שבילים באמצעות גשר אחד או יותר, ובכך מפריד את התנועה המגיעה מכיוונים מנוגדים למפלסים שונים זה מעל זה ומונע מפגש ביניהם- מה שמאפשר את זרימת התנועה ללא צורך בעצירה, ועל כן לא קיים מחלף מרומזר.



שולי הכביש

שול הדרך נחשב לשטח הסמוך לשפת הכביש כאשר אין מדרכה סביב. אורכו של השול הינו מקצה הכביש ועד מרחק של שלושה מטרים מהכביש (או עד מפגש עם תעלת ניקוז).

- תפקידו של השול הוא לשמש מקום מילוט במקרה בו נוצרת סכנה בכביש.
- כאשר מדובר בכביש דו סטרי צר שני רכבים הבאים מכיוונים מנוגדים סוטים ימינה ככל האפשר ובמקרה הצורך נוסעים גם על השול.
- רכב ציבורי (משטרת, צבאי, עירוני, רפואי) רשאי לעצור ולעמוד בשולי דרך בין עירונית המסומנת כדרך ראשית.
- כמו כן נסיעה בשול מותרת לטרקטור, רכב איטי ולרכב לא מנועי.



ירידה לשולי הכביש

לפני ירידה לשולי הכביש בדרך בין עירונית חובה:

1. להסתכל לכל הצדדים כדי לבדוק את מצב התנועה בכביש.
 2. לאותת לכיוון השול ולרדת לאט ובבטחה.
- לאחר הירידה לשול יש להעמיד את הרכב רחוק ככל האפשר משפת הכביש.

כאשר עולים מהשול לכביש יש צורך:

1. להתבונן הטב כדי לבדוק את מצב התנועה.
2. לאותת לכיוון הכביש ולעלות אליו בצורה מתונה.

דרך הררית - נהיגה במורד הדרך

מאפייני הדרך ההררית כוללת כביש צר, פיתולים, עקומות חדות ושיפועים חדים.

כאשר רכב יורד במורד הדרך ישנה סכנה כי הנהג יאבד שליטה על הרכב עקב 'אובדן כושר בלימה'.

כדי למנוע הישנות מקרה מעין זה ישנם מס' כללים:

1. הימנעות משימוש תכוף בבלמים, שימוש רצוף וממושך בבלמים עלול לגרום להתחממות ופגיעה בכושר בלימת הרכב.
2. ככל שהירידה תלולה יותר יש לשמור על הילוך נמוך יותר.
3. אסור בשום מקרה להשתמש בהילוך ניוטרל (סרק) – אחד ההילוכים חייב להיות פעיל.
4. ברכב בעל תיבת הילוכים אוטומטית על הנהג להאט לסירוגין בעזרת הבלם ולשלב להילוך נמוך.

יש לזכור כי במעלה הדרך כאשר הדרך צרה הרכב היורד ייתן זכות קדימה לרכב העולה.



מפגש מסילת ברזל

מקום בו הדרך נפגשת יחד עם מסילת ברזל החוצה אותה נקרא 'מפגש מסילת ברזל'.

לפני מסילת ברזל יופיעו התמרורים הבאים :

אזהרה כללית מפני מפגש מסילת ברזל. החצים מראים על כיווני הרכבת במסילה (בתמונה רכבות לשני הכיוונים).



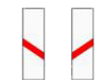
תמרור אזהרה 300 מטרים לפני מפגש מסילת ברזל.



תמרור אזהרה 200 מטרים לפני מפגש מסילת ברזל.



תמרור אזהרה 100 מטרים לפני מפגש מסילת ברזל.



תמרור אזהרה 10 מטרים לפני מפגש מסילת ברזל אחת.

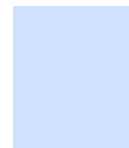


תמרור אזהרה 10 מטרים לפני מפגש מסילת ברזל (יותר מאחת).



אזהרה כללית מפני מפגש מסילת ברזל.

החצים מראים על כיווני הרכבת במסילה (בתמונה רכבות לשני הכיוונים).




- נהג המתקרב למפגש מסילת ברזל חייב להאט תמיד (כדי שיוכל לעצור במידת הצורך).

- כאשר לפני מסילת הברזל ישנו קו עצירה חובה לעצור.

- במידה ולפני מסילת הברזל ישנו מחסום יש לעצור 4 מטרים לפני מסילת הברזל.

- כאשר לפני מסילת הברזל מוצב תמרור עצור  חייב הנהג לעצור, לכבות רדיו, לפתוח את חלון הנהג, להאזין ולבדוק אם יש רכבת מתקרבת.

אזור עבודות בכביש

כאשר מוצב התמרור  סימן שישנם עבודות סלילה ושיפוץ הכביש, התמרורים והסימונים הזמניים באותו הכביש יופיעו בצבע כתום.

- כאשר בדרך זו ישנם סדקים, בורות ומהמורות, חייב הנהג להאט, ולהתאים את מהירות הנסיעה שלו לתנאי הדרך.



תרגול עצמי

לפניכם קוד QR. סרקו את הקוד באמצעות המכשיר הסלולארי וענו על השאלות. על גבי מחשב או טלפון חכם ניתן פשוט ללחוץ על הקוד:





נהיגה בתנאים מכבידים

נהיגה בתנאים המקשים על נהיגתו של הנהג ומחייבים אותו להיערך ולשנות את אופן נהיגתו כך שלא תסכן אותו ואת עוברי הדרך, יובהר בנסבות מסוימות חריגות מומלץ לנהג להפסיק נהיגתו לאלתר.

תנאים מכבידים בנהיגה קשורים תלויים במספר מאפיינים:

מצב הנוהג, מצב הדרך, מצב התנועה, תנאי מזג האוויר, תנאי הסביבה, ראות ונראות, מצב הרכב ומטענו, הולכי הרגל.

הגדרות:

מערכת ABS: מאפשרת שליטה ברכב ויכולת היגוי בבלימת חירום.

מערכת EBS: עושה את תפקיד ה-ABS על כל גלגל בנפרד.

מערכת ESP: מערכת לבקרת יציבות הרכב, מאזנת אותו בעת החלקה ומתקנת את טעויות הנהג באמצעות הפעלת בלימה על כל גלגל בנפרד.

בטיחות אקטיבית: הימצאות מנגנוני בטיחות במכונית שתפקידם לפצות על טעויות שהנהג עושה (ACC – התאמת מהירות לרכב הנוסע מלפנים, LDW – מערכת סטייה מנתיב, PCV – בערכת בלימת חירום למניעת פגיעה בהולך רגל).

בטיחות פאסיבית: הימצאות אמצעים שתפקידם למנוע או להפחית פגיעה בבני אדם במקרה של תאונה (כריות אוויר, חגורת בטיחות).

מרכז כובד של כלי רכב - ככל שמרכז הכובד גבוה יותר, הרכב פחות יציב בסיבוב והסיכוי להתהפך גבוה יותר.



כביש חלק:

החלקה היא מצב שבו צמיגי הרכב, כולם או חלק מהם, אינם יוצרים מגע רצוף ויציב עם הכביש, אלא מחליקים עליו.

כאשר נוהגים בכביש חלק ורטוב:

- ❖ יש להימנע מבלימות פתאומיות (נעילת גלגלים) ופניות חדות.
- ❖ שמירת מרחק גדולה מהרגיל מהרכב שלפנים.
- ❖ בלימה לסירוגין בשעת הצורך.
- ❖ נסיעה במהירות נמוכה.
- ❖ הקפדה על צמיגים תקינים.



ירידה תלולה:

בנהיגה בדרך בה ישנה ירידה תלולה נהגים רבים עושים שימוש רב בבלמים, דבר הגורם להתחממות יתר שלהם ולבלימה חלשה מהרגיל. במורד תלול יש לנהוג על פי הכללים הבאים:

- אם הוצב בדרך תמרור המזהיר מפני ירידה מסוכנת, על הנהג לנהוג בהילוך נמוך המתאים לסוג הדרך.
- אם נפגשו כלי רכב הבאים מכיוונים מנוגדים בדרך תלולה, והנסיבות מחייבות את עצירתו של אחד מהם, חייב הרכב היורד להיעצר.
- בעלייה תלולה יש להאט את מהירות הנסיעה שכן שיפוע הכביש מקשה על הנהג להבחין במכוניות הנוסעות בנתיב הנגדי.

כוח ההתמדה:

כוח ההתמדה הינו כוח אשר שואף תמיד לשמר את כיוון התנועה של גוף (ובמקרה שלנו – רכב). עוצמתו של כוח ההתמדה בכביש תלויה ב-2 פרמטרים עיקריים:

- מהירות הרכב – ככל שמהירות כלי הרכב תהיה גבוהה יותר כך יגדל כוח ההתמדה שיופעל על כלי הרכב.
- משקלו של הרכב – ככל שהרכב כבד ועמוס יותר (בציוד או נוסעים) כוח ההתמדה שיופעל עליו יהיה גדול יותר.

ככל שכוח ההתמדה יהיה גדול יותר כך יהיה צורך בכוח נגדי גדול יותר כדי לשנות את כיוון התנועה של כלי הרכב.

לדוגמה:

רכב פרטי עם נוסע אחד במשקל של 3.5 טון נוסע במהירות 50 קמ"ש בדרך מישור.



ללא לחיצה על דוושת הבלם כוח ההתמדה יגרום לרכב להמשיך בנסיעה באותו כיוון למשך X מטרים.

רכב כבד עם שלושה נוסעים במשקל של 15.5 טון נוסע במהירות 90 קמ"ש במישור.





ללא לחיצה על דוושת הבלם כוח ההתמדה יגרום לרכב הכבד להמשיך בנסיעה באותו כיוון למשך 3X מטרים.



כביש משובש:

כאשר נהג מגיע לכביש משובש הוא חייב להתאים עצמו לתנאי הדרך. עליו לנהוג במהירות התואמת את מצב הכביש. לבחון היטב את מצב התנועה מכל צד. להיזהר מסטיות ופניות חדות.



עקומה חדשה בכביש:

כאשר נהג מגיע לעקומה חדה עליו להתחשב בכוח הצנטריפוגלי אשר גורם לדחיפת הרכב כלפי חוץ כאשר הוא הרכב נמצא במהירות גדולה. כדי למנוע מהרכב להידחף אל מחוץ לכביש עלינו:

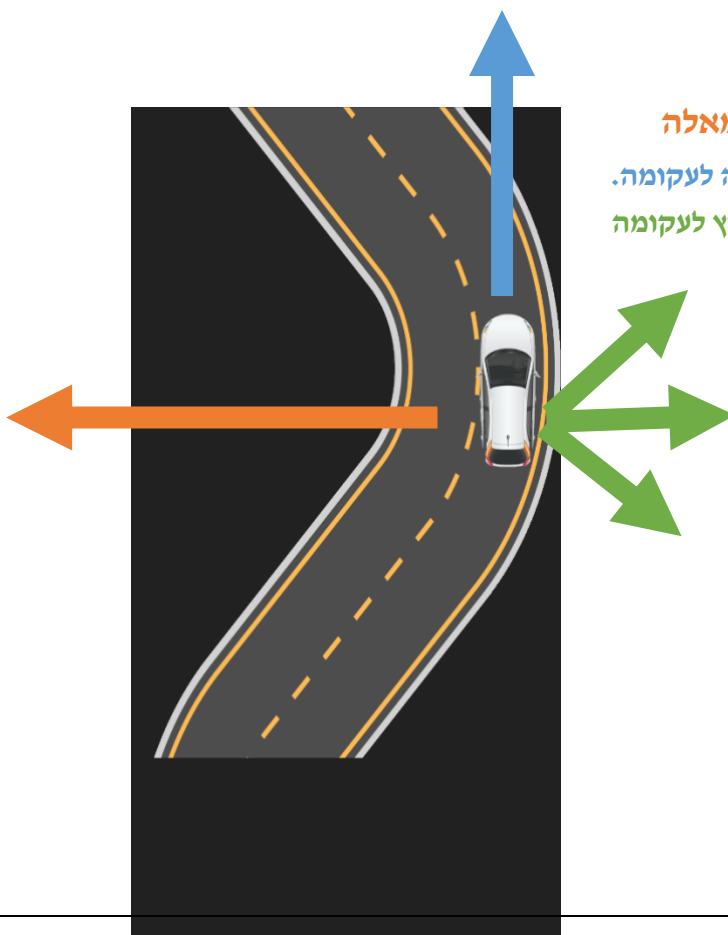
- לשמור על ימין הכביש ולהאט את הנסיעה בכניסה לעקומה.
- ביציאה מהעקומה החדה יש להאיץ את מהירות הרכב.
- להימנע מבלימות בזמן השהייה בעקומה.

כוח צנטריפוגלי

הכוח הצנטריפוגלי הוא כוח מדומה המושך גוף הנתון בתנועה מעגלית לאורך רדיוס הסיבוב בכיוון הפונה החוצה ממרכז המעגל.

כשהרכב נמצא בפניה הכוח הצנטריפוגלי מזיז את גוף הנוסע בכיוון מנוגד לפנייה. ככל שמהירות הרכב גבוהה יותר - הכוח יהיה גדול יותר.

לדוגמה:



כאשר הנהג מטה את ההגה בעקומה שמאלה
 הרכב "שואף" לנסוע ישר ואינו "חפץ" בכניסה לעקומה.
 הכוח הצנטריפוגלי פועל להוציא את הרכב מחוץ לעקומה
 ולהחזיר אותו למסלול ישר.



סכנת החלקה:

כאשר נוהגים בכביש חלק ורטוב:

- ❖ יש להימנע מבלימות פתאומיות ופניות חדות.
- ❖ שמירת מרחק גדולה מהרגיל מהרכב שלפניכם.
- ❖ בלימה לסירוגין בשעת הצורך.
- ❖ נסיעה במהירות נמוכה.
- נסיעה בשטח (חול/בוץ)
- ❖ נסיעה איטית בהילוך נמוך.
- ❖ כניסה לשטח עם רכב התואם נסיעות שטח בלבד.

נסיעה במזג אוויר גשום:

מזג אוויר חורפי הכביש חלק, אחיזת הצמיגים בכביש פחות טובה וקיימת סכנת החלקה. כדי להתאים את הנהיגה למזג האוויר הגשום יש לנהוג על פי הכללים הבאים:

- ✓ להאט ולהתאים את מהירות הנהיגה למצב הכביש.
- ✓ לנהוג כאשר פנסי החזית דולקים.
- ✓ שמירה על מרחק בלימה גדול.
- ✓ שמירה על תקינות מגבים וצמיגים.
- ✓ להימנע מסטיות חדות ובלימות פתע.

נהיגה בערפל

ערפל בכביש מגביל ביותר את תנאי הראות שלנו מהמכונית וגם של שאר הנוהגים האחרים. ערפילים יוצרים מסך המסתיר מעינינו את כל המתרחש בכביש בטווח של מטרים ספורים.

בתנאי ערפל יש לנהוג בצורה נכונה על פי הכללים הבאים:



- נסיעה איטית בהתאם לתנאי הנראות בכביש. במידה והערפל כבד יש לעצור את הרכב, להפעיל אורות מצוקה ולהמתין להתפזרות הערפל.
- נסיעה עם אורות חזית ואורות ערפל פעילים. במידת הצורך יש להפעיל אורות מצוקה.
- אסור לבצע עקיפה.

נהיגה בחשיכה:

בשעות הערב והלילה שוררת חשכה ולעתים גם עלטה של ממש. כמות האור המצומצמת מקטינה מאוד את שדה הראייה שלנו ואת רוחק הראייה, ומגבילה את האפשרות לראות את הדרך, את משתמשי הדרך ואת תנאי הסביבה.

בשעות החשיכה יש להאט, לשמור על שמירת מרחק מרובה מהרכב שמלפנים ולהדליק אורות חזית (אור גבוה רק במקרה שאין רכב אחר מלפנים)

תרגול עצמי

לפניכם קוד QR. סרקו את הקוד באמצעות המכשיר הסלולארי וענו על השאלות. על גבי מחשב או טלפון חכם ניתן פשוט לחוץ על הקוד :





הפעלת כלי הרכב בבטחה

אדם המחזיק ברכב חייב לפעול אך ורק על פי הוראות היצרן של הרכב. על הנהג חלה החובה לבצע בדיקות שוטפות לפני נסיעה ברכב. להלן הבדיקות:

בדיקה על בסיס יומי

אוויר בגלגלים: בדיקה במד לחץ האם לחץ האוויר הוא לפי הוראות היצרן.

בדיקת פנסים: כאשר פנס שבור או כשאינו מאותת כפי שדרוש, הדבר עלול ליצור סכנה. הפנסים לא יאירו את הכביש כנדרש והם עלולים לגרום לסנוור נהגים אחרים.

בדיקת נוזלים: מים לקירור, מים לניקוי השמשות, בדיקת שמן מנוע (כאשר הרכב מדומם ונמצא במישור)

מגבים ושמשות: מגב שאינו תקין עלול לגרום נזק לשמשות הרכב.

צמיגים

כאשר לחץ האוויר בצמיגים נמוך מדי נוכל לדעת כי:

- יש בלאי רב בצמיגים אשר פוגעים ביציבות הרכב בזמן נסיעתו.
- הצמיגים מתחממים יתר על המידה.
- יש עלייה בזיהום האוויר וצריכת הדלק של הרכב.

כאשר לחץ הצמיגים יהיה גבוה מדי הדבר יביא לשחיקה מוגברת ולא אחידה, דבר שיגרום לקיצור חיי הצמיגים.

יש לזכור כי הגלגלים הקדמיים הם אלו אשר מחוברים למערכת ההיגוי של הרכב, לכן כאשר ההגה אינו מכוון, הדבר יביא לשחיקת הצמיגים. במידה והנהג ישים לב כי ההגה נמשך באופן לא רצוי לאחד הצדדים, הדבר יעיד על חוסר כיוון במערכת ההיגוי, או על תקר (פנצ'ר) או חוסר אוויר בצמיגים.

כאשר רוכשים צמיג חייבים לבדוק את תאריך הייצור שלו (מוטבע על הצמיג). צמיג חדש – עד 6 שנים, צמיג משומש – עד שנתיים.

בכל צמיג יש חריצים שתפקידם לנקז מים כאשר הכביש רטוב. עומק החריץ הינו עד 2 מ"מ, כאשר הוא נמוך מכך יש צורך להחליף צמיגים.

לחץ אוויר נמוך מקשה על הצמיג להתגלגל בחופשיות על פני הכביש ומשפיע מאוד על:

1. צריכת הדלק וזיהום האוויר.
2. חום הצמיג בנסיעה (סכנת התפוצצות צמיג).
3. אורך חיי הצמיג.
4. בטיחות הנסיעה ושליטה ברכב.



לחץ אוויר **גבוה** יגרום לשחיקה לא אחידה בסוליית הצמיג, לתחושת קשיחות הרכב ולהרס מואץ של הצמיגים.

הגדרות:

בלם שירות: מערכת הבלמים הפועלת על כל גלגלי הרכב ומאפשרת לו להאט בכל תוואי דרך.

נעילת גלגלים: גורמת לאיבוד יכולות ההיגוי ולהפסקת סיבוב הגלגלים באמצעות בלימה חזקה ורצופה.

סרן: מערכת צירים המחוברת אל הצמיגים.

מצמד: תפקידו לגרום לחיבור או ניתוק המנוע מתיבת ההילוכים.

סטרטר: אחראי להתניע את המנוע.

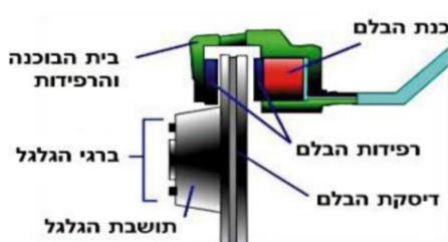
מטף כיבוי אש: ציוד חובה בכל רכב מנועי למעט טרקטור, רכב פרטי, תלת אופן ואופנוע. עליו להימצא במקום הנראה לעין. יש להחליף מטף אחרי שימוש (מלא או חלקי) או כאשר מד הלחץ שלו מעיד על לחץ נמוך.

מגני בוץ: חובה להתקין בכל רכב בו אין לגלגלים האחוריים הגנה בעזרת הכנפיים.

מערכות שליטה ברכב

כאשר יש סימון בלוח המכוונים על תקנה באחת מהמערכות הנ"ל, על הנהג חלה החובה להפסיק את נסיעתו עד לטיפול בבעיה.

בלמים



מערכות הבלמים פועלות על ידי חיכוך בין דיסקט לרפידת הבלם ברכב.

בכל פעם שמתקיים חיכוך מעין זה נוצר חום, לכן לחיצה תכופה על הבלמים עלולה להביא להתחממותם. במצב זה על הנהג לעצור את נסיעתו באופן מידי! רק לאחר שהבלמים מתקררים יש לקחת את הרכב לבדיקה מקיפה במוסד.

כיצד יזהה הנהג התחממות של הבלמים? חולשה בעוצמת הבלימה, ריח של חומר חרוך, רעש בזמן בלימה.

כאשר הנהג חש באמצע נסיעה כי לחיצה על הבלם איננה מביאה לבלימה, עליו לנסות וללחוץ עליו אט אט. במידה ואין זה עוזר, עליו לנסות ולבלום אט אט בעזרת בלם היד.



לאחר נסיעה בבריכה או בשלולית יש לבדוק מספר פעמים כי מערכת הבלמים פועלת כפי הדרוש. הנהג ימשיך בנסיעה איטית עד שהבלמים יתייבשו ויחזרו לתפקד.

תחזוקת הרכב: כאשר הנהג שומר על תקינות הרכב על פי הוראות היצרן תפחת צריכת הדלק של המנוע ולפליטת גזים, דבר שיביא לפחות זיהום אוויר.

זיהום רכב: בעת בדיקה שנתית (טסט) נערכת בדיקת זיהום אוויר.

- אסור לנסוע ברכב כאשר גזים שרופים עלולים לחדור לתאי הנוסעים.
- כאשר הנהג נמצא בחניות תת קרקעי או מקום סגור אחר עליו להימנע מלהשאיר את המנוע דולק למשך זמן רב, כיוון שהגזים הנפלטים מהרכב רעילים לאדם.

פגוש הרכב: יש להקפיד לשמור על שלימות הפגושים, שכן הם נועדו כדי להקטין את הפגיעה בנוסעי הרכב בזמן תאונה.

מנוע: חובה לשמור על מנוע רכב תקין ונהוג על פי הוראות היצרן. למנוע השפעה רבה על הנהיגה ויציאה ממצבי חירום. כאשר נדלקת נורה בלוח המכוונים המורה על חום מנוע גבוה יש לעצור את הרכב ולאפשר למנוע להסתובב, כדי להתקרר (הילוך ניוטרל). במידה והמנוע לא מתקרר והנורית ממשיכה להופיע יש לדומם מנוע ולגרור את הרכב למוסך הקרוב.

תרגול עצמי

לפניכם קוד QR. סרקו את הקוד באמצעות המכשיר הסלולארי וענו על השאלות. על גבי מחשב או טלפון חכם ניתן פשוט לחוץ על הקוד:





השליטה בכלי הרכב

מערכות הרכב:

1. מערכת האצה – ככל שלחיצה על דוושת הדלק חזקה יותר כך ייכנס יותר אויר לתא הבעירה של המנועה והרכב יאיץ.
2. מערכת בלימה – לחיצה על דוושת הבלם תגרום לרפידות 4 הגלגלים להיצמד לדיסק הגלגל, להביא לחיכוך גבוה ולעצירה (בלם חנייה מונע תזוזת הרכב בעת חנייה, מהדק את רפידות הבלימה על ציר אחד בלבד – קדמי או אחורי).
3. מערכת הילוכים (אוטומטי או ידני) - שילוב להילוכים גבוהים מסייע להאצה, ושילוב הילוכים נמוכים יכול לשמש כבלם מאט בעזרת המנוע.
4. מערכת היגוי – תנועת סיבוב ההגה מועברת באמצעות מערכת צירים ומוטות גישור, מההגה שבידי הנהג אל הגלגלים הקדמיים.

חובת הורדת הילוך

במקרים הבאים יש צורך להוריד את הילוך הרכב:

לקראת פניות, בעיקולי דרך, בשיפועי דרך, לפני עצירות מתוכננות, לקראת צמתים שיש צורך להאט טרם הכניסה אליהם, לפני מעברי חצייה או במקומות שבהם נדרשת האטה, לקראת תנועה הנוסעת באיטיות, לקראת חציית מסילת ברזל.

חובת עצירה בעת תקלה

התקלות המונעות המשך נסיעה:

רעש באחת ממערכות הרכב, חום המנוע גבוה מדי, נורית לחץ שמן נדלקת, נורית אזהרה כללית נדלקת (נורית עם משולש אזהרה אדום וסימן קריאה בתוכו), תקלה במערכת הבלמים, סטיית ההגה באופן לא רצוני, נקר או חסר בלחץ אוויר באחד הצמיגים.

ירידה ועלייה משול הדרך

שול הדרך הוא חלק הדרך המשתרע משפת הכביש, כאשר אין מדרכה לצידו, ועד למרחק 4 מטרים משפת הכביש.

היורד לשול הדרך צריך לבדוק את מצב התנועה, לסמן שהוא עומד לסטות מהנתיב, להאט את מהירות הרכב ולנסוע בזווית שתאפשר ירידה הדרגתית של הגלגלים.

החזרה לכביש מסוכנת מאוד, ויש להתחשב בתנאי הדרך בחזרה אליה - לבחור מקום מתאים לעלות על הדרך שבו הכביש והשול באותו גובה והשול רחב דיו, ולהשתלב כאשר הדרך פנויה.



הגדרות

חנייה : העמדת רכב לזמן קצוב שלא לשם הורדה או העלאת נוסעים.

עצירה : עצירת הרכב לשם פריקה או טעינה של מטען או לשם הורדה או העלאת נוסעים.

לפני חנייה הנהג חייב לוודא כי החנייה מותרת. עליו להפסיק את המנוע תוך כדי הוצאת המפתח והפעלת בלם החנייה. על הנהג להעמיד את הרכב במקביל לשפת הכביש במרחק שלא עולה על 40 ס"מ משפתו (אלא אם כן ישנו סימון אחר).

חנייה במורד :



סדר פעולות נכון (כדי להבטיח שהרכב לא יזוז חלילה) :

1. הפעלת בלם היד.
2. שילוב להילוך אחורי או P באוטומט.
3. כיוון הגלגלים לשפת הכביש הימני.

חנייה בעלייה (כדי להבטיח שהרכב לא יזוז חלילה) :



סדר פעולות נכון :

1. הפעלת בלם היד.
2. שילוב להילוך ראשון או P באוטומט.
3. כיוון הגלגלים לכיוון הכביש במידה ויש מדרכה או לכיוון שפת הכביש במידה ואין מדרכה.

- יש לזכור כי במעלה הדרך כאשר הדרך צרה הרכב היורד ייתן זכות קדימה לרכב העולה.

בדרך עירונית : במידה ואין תמרור האוסר לחנות יש לחנות רחוק עד כמה שאפשר משפת הכביש.

בדרך שאינה עירונית : אסור לחנות (פרט להורדה ועלייה של נוסעים).

בדרך מהירה : אסור לחנות או לעצור כלל (פרט לרכב ביטחון או עבודה).

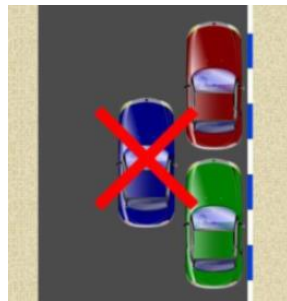
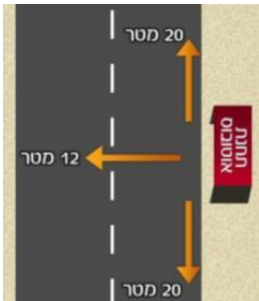
- בכביש חד סטרי מותר לחנות גם בצד שמאל, בתנאי שאין הפרעה לעוברי הדרך. כאשר מדובר בדרך דו סטרית מותר לחנות רק בצד הימני.



תקלות הזמן נסיעה

- ✓ כאשר ישנה תקלה ברכב ניתן להעמידו בצד הדרך במידה ואינו מפריע לרכבים אחרים.
- ✓ אפוד זוהר חייב להימצא בכל רכב תאו של הנהג.
- ✓ חל איסור להשאיר רכב תקוע בצד יותר מ-24 שעות.
- ✓ חובה להציב משולש אזהרה בכביש כאשר אין אפשרות להימנע מעצירת הרכב. משולש זה חייב להימצא בכל רכב פרט לאופנוע.
- ✓ האדם הראשון היוצא מהרכב בזמן תקלה חייב להציב משולש אזהרה ולהיות לבוש באפוד זוהר.
- ✓ את משולש האזהרה יש למקם כך שייראה למרחק של 100 מטרים לנהגים הבאים מאחור.

איסור העמדת רכב במקרים הבאים:



- בצומת או תחום צומת אלא אם כן סומן אחרת.
- על המדרכה, אלא אם כן סומן אחרת.
- כאשר הרכב מסתיר תמרור.
- כאשר הרכב מפריע לתנועה.

כאשר ישנה תחנת אוטובוס חל איסור לחנות 20 מטרים מלפניה ו-20 מטרים מאחוריה וכמו כן 12 מטרים ממולה.



- כאשר ישנה מסילת ברזל חל איסור לחנות 20 מטרים מלפניה ו-20 מטרים מאחוריה.
- 12 מטרים לפני קו עצירה.

12 מטרים לפני מעבר החצייה (אחרי מעבר החצייה מותר לחנות).

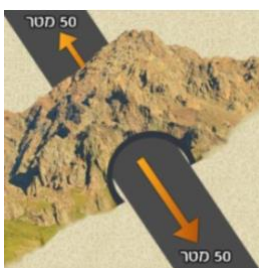
כאשר קיים ברז כיבוי אש חל איסור לחנות 2 מטרים מלפניו ו-2 מטרי מאחוריו.



בחניית נכים (פרט לנכה בעל תו).

אסור לחנות לצד רכב חונה או עומד (חנייה כפולה).

אסור לחנות רכב בתוך מנהרה (50 מטרים מלפניה ומאחוריה), מעל גשר או בשטח הפרדה.





תקר (פנצ'ר)

כאשר ישנו תקר באחד מהצמיגים חל איסור להמשיך בנסיעה, על הנהג לאחוז היטב בהגה ולבלום בצורה מתונה עד לעצירה מלאה.

סדר הפעולות הנדרש להחלפת גלגל:

1. להפעיל את בלם היד ולוודא שהרכב לא יזוז.
2. לשחרר מעט את הברגים של הגלגל.
3. הצבת המגבה (ג'יק) במקום אותו בטוח סמוך לגלגל אותו יש להחליף.
4. להרים את הרכב בעזרת המגבה ורק לאחר מכן לשחרר לחלוטין את הברגים.
5. החלפת הגלגל וסגירה מתונה של הברגים (לא עד הסוף), הורדה של המגבה.
6. לאחר שהרכב הורד לחזק את סגירת הברגים (יש לעשות זאת שוב לאחר 50 ק"מ של נסיעה).

החלקת הרכב

רכב עלול להחליק מ-2 סיבות עיקריות:

1. חוסר מגע בין הצמיג לכביש שנגרם בגלל מים, חצץ, בוץ וכד'.
2. שימוש רב בבלמים המפחית את כושר הבלימה.

נסיעה לאחור

נסיעה לאחור נחשבת למסוכנת ביותר כיוון ששדה הראייה הופך מצומצם. עקב יצירת שטחים מתים יש חשש כי יימצאו עוברי דרך העלולים להיפגע כאשר הרכב נוסע לאחור. ככלל- נסיעה לאחור אסורה, ומותרת רק כאשר אין אפשרות אחרת. יש לבצע נסיעה זו בזהירות רבה (גם במידה וישנו אדם אחר העוזר לנהג). בזמן נסיעה לאחור הנהג אינו חייב לחגור חגורת בטיחות.

תרגול עצמי

לפניכם קוד QR. סרקו את הקוד באמצעות המכשיר הסלולארי וענו על השאלות. על גבי מחשב או טלפון חכם ניתן פשוט ללחוץ על הקוד:





נהיגה לילה – עייפות בנהיגה

נהיגה בזמן חשכה גורמת באופן טבעי לעייפות ותשישות, נוסף על כך לעיתים תאורת הדרך ועוברי הדרך מסנוורים את הנהג.

כדי להצליח להתגבר על בעיית העייפות על הנהגים חלה החובה לעשות הפסקה כדי להתרענן ורק לאחר מכן להמשיך ולנסוע. יש לציין כי ההתרענונות תעזור לנהג להישאר ערני לזמן קצת בלבד, לכן לפני נסיעה עליו לישון כראוי.

הגדרות:

אור גבוה: מאיר את הדרך למרחק של 100 מטרים לפחות. אור גבוה מפעילים רק כאשר ישנה חשכה ואין רכב מלפנים. כאשר יופעל האור הגבוה בלוח המכוונים תאיר נורה כחולה המעידה על כך.

אור נמוך: נקרא גם אור חזית. מאיר את הדרך למרחק 30 מטרים בלבד.

פנסי מצוקה: פנסים המופעלים בעת סכנה או תקנה. לאחר שלוחצים על לחצן המצוקה כל מכווני הכיוון של הרכב יבהבו יחדיו.

זמן לילה: רבע שעה לאחר השקיעה ועד רבע שעה לפני הזריחה.

זמן תאורה: זמן לילה וגם זמן בו שדה הראייה חסום (בזמן ממטרים, ערפל וכו').

עמעום: מצב בו הנהג מכבה את האור הגבוה ומפעיל את האור הנמוך בפנסי החזית.

אור בלימה: לוחצים על דוושת הבלם נדלקות נורות אדומות מאחור.

אור נסיעה לאחור: כאשר הנהג ישלב להילוך אחורי תדלק נורת לבנה מאחור.

פנסי ערפל: מופעלים רק בערפל או בתנאי ראות קיצוניים.

איתות: חובת איתות בלוח המכוונים קיימת בכל סטייה או פנייה ללא קשר למזג האוויר או לשעת היום.

מערכת ABS: מאפשרת שליטה ברכב ויכולת היגוי בבלימת חירום.

מערכת EBS: עושה את תפקיד ה-ABS על כל גלגל בנפרד.

מערכת ESP: מערכת לבקרת יציבות הרכב, מאזנת אותו בעת החלקה ומתקנת את טעויות הנהג באמצעות הפעלת בלימה על כל גלגל בנפרד.

בטיחות אקטיבית: הימצאות מנגנוני בטיחות במכונית שתפקידם לפצות על טעויות שהנהג עושה (ACC – התאמת מהירות לרכב הנוסע מלפנים, LDW – מערכת סטייה מנתיב, PCV – בערכת בלימת חירום למניעת פגיעה בהולך רגל).

בטיחות פאסיבית: הימצאות אמצעים שתפקידם למנוע או להפחית פגיעה בבני אדם במקרה של תאונה (כריות אוויר, חגורת בטיחות).



- ✓ אופנוע - מחויב בהדלקת אורות לאורך כל ימות השנה (חורף – קיץ, יום ולילה).
- ✓ רכב פרטי ומשאיות עד 15 טון - מתאריך 1 בנובמבר בכל שנה ועד 31 במרץ חייבים להדליק אורות מחוץ לעיר.
- ✓ משאיות, אוטובוסים ומוניות חייבים בהדלקת אורות בכל השנה ובכל סוג של דרך (עירונית ובינעירונית).
- ✓ בלילה וכשהראות לקויה יש חובה להדליק אורות כל ימות השנה (כל סוגי כלי הרכב).

פנסי החזית:

- צבעם של פנסי החזית יהיו בהירים – צבע צהוב בהיר או צבע לבן.
- על הנהג לדאוג לניקיון הפנסים.
- כאשר ישנה תקלה ופנסי החזית אינם עובדים, יש לבדוק נתיכים ונורות.
- החלפת הנורה תתבצע ע"פ הוראות היצרן בלבד.
- על נהג חל איסור להמשיך בנסיעתו במידה ואור החזית אינו פועל.
- יש לדאוג לכיוון הפנסים. כאשר הם אינם מכוונים לא ניתן לראות את הדרך כנדרש.

שימוש באור חזית גם ביום הינה חובה במקרים הבאים:

- כאשר הראות לקויה (גשמים, רוחות או ערפל).
- בכניסה למנהרה.
- כאשר השמש מאחור ומפריעה לנהג.
- בין 1 בנובמבר ל-31 במרץ בכל שנה.

ניתן לעמעם את אורות החזית במקרים הבאים:

- כאשר הרכב נמצא במצב עצירה.
- כאשר האורות הגבוהים מסנוורים את הנהג דרך המראות.
- כאשר האורות הגבוהים גורמים לסנוור הנהג הבא מהכיוון הנגדי.

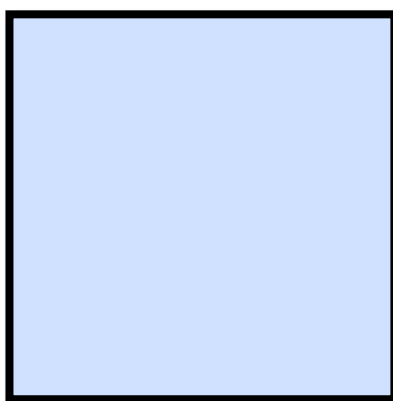


כיצד ניתן להימנע מסנוור בזמן נהיגה:

- לשמור על פנסים ושמשה נקיים מאבק.
- להסיט מבט לימין הכביש ולא להישיר מבט לכיוון האור.
- להתאים את מהירות הנסיעה לטווח הראייה ותנאי השטח.

תרגול עצמי

לפניכם קוד QR. סרקו את הקוד באמצעות המכשיר הסלולארי וענו על השאלות. על גבי מחשב או טלפון חכם ניתן פשוט ללחוץ על הקוד:

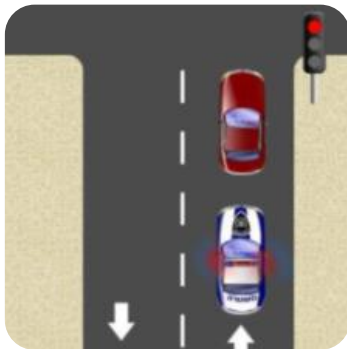




תאונת דרכים ו"כמעט תאונה"

רכב ביטחון

- ❖ רכב ביטחון כולל אמבולנס מד"א, רכב של משטרת ישראל, רכב צה"ל, רכב לכיבוי שריפות, רכב שיטור משולב, רכב אחר המאושר ע"י הרשות.
- ❖ הרכב נחשב 'רכב ביטחון' בזמן שהוא מפעיל אור אדום, כחול מהבהב ומשמיע אות אזעקה.
- ❖ רכב ביטחון המפיץ אור כחול וצהוב הוא רכב לשיטור משולב (עירייה ומשטרה יחד).



- ❖ אדם רשאי לנהוג ברכב ביטחון במידה וקיבל היתר מרשות הרישוי.
- ❖ חובה לשמור מרחק של 100 מטרים מרכב ביטחון בכביש.
- ❖ נהג שהבחין ברכב ביטחון בכביש יסטה עד כמה שאפשר לנתיב הימני של הכביש ובמקרה הצורך יעצור רחוק מהצומת על מנת שרכב הביטחון ימשיך בנסיעתו.
- ❖ אסור להיכנס לצומת באור אדום גם אם הנהג מבחין ברכב הביטחון מאחוריו. בכל מקרה חייב הנהג להמתין לאור ירוק ורק לאחר מכן יוכל לפנות את הכביש לרכב הביטחון.
- ❖ רכב ביטחון בלבד יכול לנסוע בכביש חד סטרי בניגוד לכיוון התנועה.

חובותיו של נהג המעורב בתאונת דרכים

בהתאם לנסיבות המקרה ומקום התאונה, יגיש הנהג לכל אדם שנפגע באותה תאונה עזרה מתאימה ובמיוחד:

1. ידאג למניעת כל נזק נוסף לנפגע.
 2. יגיש לנפגע עזרה ראשונה שביכולתו להגיש על פי הכשרתו.
 3. יזעיק למקום התאונה את שירותי ההצלה המקצועיים הנחוצים על פי נסיבות המקרה: אמבולנס, משטרה ומכבי אש.
 4. ימתין ליד הנפגע עד להגעת שירותי ההצלה המקצועיים.
 5. במקום שאין אפשרות לפנות את הנפגע באמבולנס ידאג להעברתו ברכב מתאים אחר לתחנת עזרה ראשונה, לבית חולים או לרופא.
- במקרה שאין נפגעים אלא נזק בלבד אין חובה לדווח למשטרה.



תקנה 144

תקנה 144 קובעת כללים כיצד לנהוג אחרי התרחשות תאונת דרכים בה נהרג או נפגע אדם, ללא קשר לאשמת הנהג לגרימת התאונה:

- הנהג ימסור לשוטר, או לאדם שנפגע או לנהוג רכב אחר המעורב באותה תאונה, או לכל נוסע או אדם שהיה בחברתו של הנפגע, את שמו ומענו, את מספר רישיון הנהיגה ומספר הרישום של הרכב שהוא נוהג בו ושם בעליו ומענו, ויצג לפי דרישתם, את רישיון הנהיגה, רישיון הרכב או תעודת הביטוח ואת תעודת הזהות שלו אם היא נמצאת ברשותו, וירשה להעתיק כל פרט הרשום בהם.
- הנהג יעצור מיד את הרכב במקום התאונה או קרוב אליו ככל האפשר, ולא יזיזו ממקומו אלא אם יש הכרח להשתמש ברכב לצורך טיפול או אם שוטר הרשה את הדבר.

שימוש ברכב לאחר תאונה

לא יזיז אדם רכב המעורב בתאונה אלא אם הרשה שוטר לעשות כן או אם יש הכרח בכך לצורך הגשת עזרה למעורבים בתאונה זו.

סיכום חובותיו של הנהג:

1. לעצור את הרכב ולא להזיזו.
2. להזעיק כוחות הצלה (מד"א, משטרה, כב"א).
3. להעניק טיפול ראשוני בהתאם ליכולות בלי לגרום נזק נוסף.
4. לבדוד את הזירה ואת הנפגע עד כמה שניתן למניעת נזק נוסף.
5. לחכות להגעת כוחות הצלה.
6. למסור פרטים אישיים כגון שם, מען, פרטי ביטוח והרכב לגורמים הרלבנטיים.

חובות נהג שאינו אשם בתאונה

- ❖ אדם המעורב בתאונת דרכים, למרות שאינו אשם בתאונה, היות והוא נמצא במקום, ביכולתו ומחובתו להעניק עזרה ככל יכולתו.
- ❖ בנוסף, הישארות במקום התאונה, מונעת נזק ראייתי. נהג אשר נשאר בזירה לאחר התאונה מהווה מקור נוסף לקבל מידע אודות נסיבות התאונה ומתן עזרה לרשות החוקרת לחקור את נסיבות התאונה.
- ❖ חובות אלה הן בעלות פן מוסרי ולכן העבירה נתפסת בעיני בית המשפט כעבירה של חוסר מוסר.



❖ נהג אשר מפר את החובות לפי תקנה 144, צפוי לפסילת מינימום של 3 חודשים. מאחר וזו עבירה מוסרית, בתי המשפט נוטים במקרים רבים להחמיר את רמת הענישה במידה רבה.

גורמים לתאונה

גורמים שאינם בשליטת האדם:

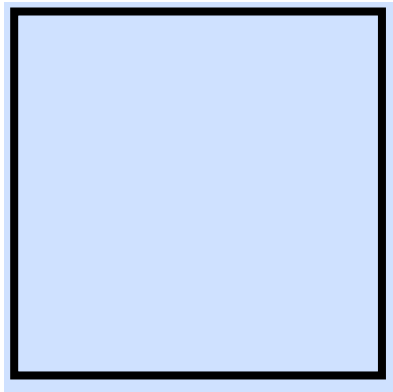
- גורם התשתיות – כביש משובש, כתם שמן, כביש צר, כביש רטוב וכו'.
- גורם הסביבה – צפיפות על הכביש, מזג אוויר סגרירי, בעלי חיים על הכביש וכו'

גורמים בשליטתו של האדם:

- גורם מכני – תקלה באחת ממערכות הרכב.
- הגורם האנושי – התייחסות לאדם המעורב בתאונה.

תרגול עצמי

לפניכם קוד QR. סרקו את הקוד באמצעות המכשיר הסלולארי וענו על השאלות. על גבי מחשב או טלפון חכם ניתן פשוט ללחוץ על הקוד:





לקראת לימוד נהיגה, קבלת רישיון ונהיגה בליווי

החל ממאי 2020 ניתן למלא את "הטופס הירוק" באמצעות המרשתת ואין צורך להגיע למשרדי הרישוי כדי להתחיל בתהליך הוצאת רישיון הנהיגה.

יש להצטייד במכשיר טלפון נייד, באמצעותו תקבלו מסרונים לאימות פרטים אישיים ואישור שלבים בתהליך. במכשירים שחסומים לקבלת מסרונים, יתקבלו הודעות קוליות.

עריכת בדיקות רפואיות:

כל אדם המבקש להוציא רישיון נדרש להצהיר על בדיקות רפואיות על מנת לוודא שאין סיבה רפואית המונעת ממנו לנהוג.

- הצהרה רפואית - יש להצהיר במשרד הרישוי אם קיימת בעיה רפואית. במידה ויש חובה להציג בפניהם את הטופס הרפואי לפני ביצוע מבחן התאוריה.
- בדיקת ראייה - ניתן לבצע בדיקת ראייה אצל אופטומטריסט מורשה בלבד. האופטומטריסט יחתום על טופס הבקשה.

עמידה בהצלחה במבחן עיוני (תיאוריה):

- המבחן העיוני בודק שליטה בחוקי התנועה, תמרורים, תפעול הרכב וכללי התנהגות נכונה ובטוחה בדרך. לכל אחד מסוגי כלי הרכב יש מבחן עיוני המתאים לו.
- תלמידי נהיגה שאינם מסוגלים לעמוד במבחן עיוני בכתב והציגו את האישורים הנדרשים יכולים לפנות בבקשה להיבחן מבחן עיוני בעל פה.

עמידה בהצלחה במבחן המעשי (טסט):

- המבחן המעשי הוא השלב האחרון לקראת קבלת רישיון הנהיגה. המבחן בודק שליטה בתפעול הרכב, התנהגות נכונה ובטוחה בדרך, פניות, חציית צמתים, עקיפה, חנייה, מהירות, שמירת מרחק, התחשבות בהולכי רגל ועוד.

מיהו נהג חדש

נהג מוגדר נהג חדש בשנתיים הראשונות לאחר קבלת רישיון הנהיגה. נהג חדש צעיר הוא נהג חדש שטרם מלאו לו 24 שנים.

- גם בעלי רישיון לאופנוע, טרקטור או מכונה ניידת המוציאים רישיון נהיגה לרכב פרטי או רכב משא ייחשבו נהגים חדשים לאחר קבלת הרישיון החדש. במהלך התקופה בה מוגדר



הנהג כנהג חדש צעיר חלות עליו תקנות מיוחדות, כגון חובת נוכחות של נהג מלווה והגבלה על מספר הנוסעים שבאפשרותו להסיע.

- נהג חדש שגילו 24 שנים או יותר פטור מליווי.
- בתום תקופת ההגדרה כ"נהג חדש", יחודש רישיון הנהיגה ל-5 שנים בלבד בהם יהיה חייב הנהג בקורס ריענון.

רישיון נהיגה מדורג

האמצעי המרכזי כיום לצמצום מעורבותם של נהגים חדשים צעירים בתאונות הדרכים הוא רישיון הנהיגה המדורג, המגביל את הנגישות לרכב, אך עדיין מקנה אפשרות לצבור ניסיון חיוני בנהיגה.

סעיפי תכנית הרישיון המדורג:

- לימודי הנהיגה המעשיים יחלו בגיל 16 ושישה חודשים.
- בגיל 16 ותשעה חודשים ניתן לגשת לראשונה למבחן המעשי (טסט) לאחר מינימום 28 שיעורים.
- גיל מינימאלי למבחן עיוני (תאוריה) – 15 שנים ושישה חודשים.
- תלמיד שיעבור בהצלחה את המבחן המעשי (טסט) ייחשב נהג **חדש צעיר** ויקבל היתר נהיגה לתקופה של שישה חודשים. ההיתר מחייב תהליך צבירת ניסיון עם נהג מנוסה למשך כל תקופת ההיתר.

תהליך צבירת ניסיון

- תהליך צבירת הניסיון יעמוד על 50 שעות לפחות: 20 שעות נהיגה בדרך עירונית, 15 שעות נהיגה בדרך שאינה עירונית ו-15 שעות נהיגה בלילה. צבירת הניסיון בשעות הלילה תתבצע בין השעות 21:00 עד 06:00 בבוקר שלמחרת.
- תקופת צבירת הניסיון תתחלק לשניים: בשלושת החודשים הראשונים יתבצע התהליך ביום ובלילה, ובשלושת החודשים האחרונים רק בלילה. חובת ביצוע הליך צבירת הניסיון תחול עד גיל 24.
- בתום תקופת צבירת הניסיון, ולאחר קבלת הצהרה אישית חתומה על-ידי הנהג החדש הצעיר והנהג המנוסה על ביצוע 50 השעות הנדרשות, ינפיק משרד התחבורה לנהג החדש הצעיר רישיון נהיגה קבוע מפלסטיק, שיעמוד בתוקף עד שנתיים מיום שעבר את מבחן הנהיגה המעשי. בכך יהפוך לנהג חדש.



בנוסף, תכלול התוכנית **רישיון נהיגה מדורג** גם את הסעיפים הבאים:

- הגבלת הנהיגה בשעות החשיכה.
- הגבלת מספר הנוסעים הצעירים במכונית.
- נהיגה בליווי נהג מנוסה ואיסור מוחלט על נהיגה לאחר שתיית אלכוהול.

המלווה וחובת הליווי

1. מי רשאי להיות מלווה? - אדם שמלאו לו 24 שנים ומחזיק ברישיון נהיגה לאותו סוג רכב 5 שנים לפחות, או שמלאו לו 30 שנים ומחזיק ברישיון נהיגה כאמור 3 שנים לפחות, או מי שבידו רישיון להוראת נהיגה.
 2. מהי חובת הליווי? - חובת הליווי תחול לתקופה של 6 חודשים מיום קבלת היתר הנהיגה הראשון, מהן 3 חודשים ליווי מלא (יום ולילה) ו-3 חודשים ליווי בשעות הלילה. שעות הלילה - השעות שבין 21:00 ל-6:00.
 3. מהי חלוקת השעות בתקופת הליווי? - 50 שעות לפחות, מהם 20 שעות נהיגה בדרך עירונית, 15 שעות נהיגה בדרך בין עירונית, ו-15 שעות נהיגה בלילה.
- בכל מקרה תקופת הליווי לא תפחת משישה חודשים. לאחר השלמת תכנית הליווי, על הנהג החדש הצעיר להגיע לרשות הרישוי עם הצהרה על כך בכתב, על פי נוסח שאישרה רשות הרישוי.
- בתום שנתיים אין יותר חובת ליווי גם אם הנהג לא עשה את תכנית הליווי
 - נהג שסיים את תקופת היותו נהג חדש - תסתיים עבורו גם חובת הליווי
 - נהג שהגיע לגיל 24 תוך כדי תקופת הליווי, חובת הליווי תסתיים והנהג יקבל רישיון נהיגה רגיל

נהג חדש – מתי לא יחודש רישיון הנהיגה?

בתום שנתיים של תקופת "נהג חדש" לא יוענק רישיון נהיגה רגיל לנהג החדש בשל הסעיפים הבאים:

- נהיגה ללא מלווה.
- נהיגה ברכב מנועי בהשפעת אלכוהול או סמים משכרים.
- נהיגה במהירות העולה על המותר בחוק.
- במקרה שלא עצר לפני מסילת ברזל.
- הורשע באי ציות לרמזור אדום
- עקיפה שלא כחוק.



תרגול עצמי

לפניכם קוד QR. סרקו את הקוד באמצעות המכשיר הסלולארי וענו על השאלות. על גבי מחשב או טלפון חכם ניתן פשוט ללחוץ על הקוד:





מתכונות מקוונות

לפניכם 10 מתכונות המקיפות את כלל החומר הנלמד ומכילות שאלות מתוך מאגר משרד החינוך.

כדי לעשות שימוש בבחינות ניתן לסרוק את הקוד (או ללחוץ עליו כאשר הצפייה בחובר נעשית באמצעות מחשב או סלולארי). ניתן לספח את הבחינות לחשבון הגוגל האישי לצפות בתשובות התלמידים.

