

שלב אריזת
הקלפי

שלב ספירת
הקולות

שלב ההצבעה

שלב ארגון
מקום הקלפי

שלבי הלומדה

ברוך הבא ללומדת המיון בדרך לבחירתך כמזכיר ועדת קלפי בבחירות הבאות לכנסת.

תפקיד הלומדה הוא להכין אותך למבחן המיון, שיפתח בתום המעבר על הלומדה. לביצוע המבחן, עליך לעבור על כל חלקי הלומדה.

משך זמן הלמידה בלומדת המיון הוא כ-45 דק'.
תוכל לעבור על הלומדה כמספר הפעמים שתבחר, אך למבחן תוכל לגשת רק פעם אחת.
המבחן יהיה תחום בזמן, ללא אפשרות לביצוע חוזר.
ציון עובר במבחן (מעל 80) הוא התנאי לזימונך לריאיון אישי בוועדה האזורית ולהמשך תהליך המיון.

ניווט בלומדה מתבצע באמצעות לחיצה על החצים המופיעים בתחתית המסך.

הלומדה מיועדת לנשים וגברים כאחד. מטעמי נוחות, הלומדה מנוסחת בלשון זכר, עמך הסליחה!

ניווט בלומדה

שלב אריזת
הקלפי

שלב ספירת
הקולות

שלב ההצבעה

שלב ארגון
מקום הקלפי

מבוא

הבחירות לכנסת מהוות את שיאו של התהליך הדמוקרטי בישראל, יום שבו כל אזרחית ואזרח נקראים לממש את הזכות להשמיע את קולם ולעצב את דמותה של מדינת ישראל לשנים הבאות. תפקיד ועדת הבחירות הינו לארגן את הבחירות ולנהל אותן, מתחילת התהליך ועד תומו.

כדי לשמור על התנהלות תקינה של הבחירות, מתמנים לקראת יום הבחירות מספר בעלי תפקידים, שלכל אחד מהם סמכות שונה ומשימות שונות.



מזכיר ועדת
הקלפי



יו"ר ועדת
הקלפי



סגן יו"ר ועדת
הקלפי



חברת ועדת
הקלפי

שלב אריזת
הקלפי

שלב ספירת
הקולות

שלב ההצבעה

שלב ארגון
מקום הקלפי

מזכיר ועדת הקלפי

מזכיר ועדת קלפי מתמנה על ידי יושב ראש ועדת הבחירות האזורית, במתן כתב מינוי. על מזכיר ועדת הקלפי מוטלים תפקידים בלעדיים במהלך יום הבחירות. לחץ על חלקי היום השונים, לצפייה בתפקידיו העיקריים של מזכיר ועדת הקלפי.

בזמן ארגון מקום הקלפי

לארגן את מקום הקלפי להצבעה.
לזהות את חברי ועדת הקלפי.

בזמן ההצבעה

לוודא שמתקיים תהליך הצבעה סדור וללא עיכובים.
לזהות את הבוחרים.
להכריע בעניין הרשות להביא מלווה למצביע.

בזמן ספירת מקום הקלפי וספירת הקולות

לוודא שתהליך ספירת הקולות מתנהל כסדרו.
לארוז את חומר הבחירות, כראוי ובהתאם להוראות,
ולמסור אותו לוועדה האזורית. לוודא איזון פרוטוקול.

לחץ קדימה

מזכיר ועדת הקלפי משמש כסמכות המקצועית בוועדת הקלפי. הוא אחראי, באופן מנהלי וחוקי, לעבודתה הסדירה של ועדת הקלפי.

לאורך כל היום, ימלא מזכיר ועדת הקלפי את הפרוטוקול של ועדת הקלפי במקור ובהעתק.

שלב אריזת
הקלפי

שלב ספירת
הקולות

שלב ההצבעה

שלב ארגון
מקום הקלפי

ועדת הקלפי

לכל קלפי תמונה ועדת קלפי וכן ימונה מזכיר ועדת קלפי. בוועדת הקלפי יהיו שלושה חברים, המייצגים שלוש סיעות שונות מהכנסת היוצאת. לדוגמה סיעת אאא, בבב ונגג. על אף האמור לעיל, חבר ועדה אחד ומזכיר ועדת הקלפי יהוו את המניין החוקי המזערי הנדרש במהלך היום. בעת ספירת הקולות, שני נציגי סיעות שונות בנוסף למזכיר ועדת הקלפי יהוו את המניין החוקי המזערי.



נגג



בבב



אאא

חברי ועדת
הקלפי



מזכיר ועדת הקלפי



אאא

מניין חוקי מזערי
במהלך היום



מזכיר ועדת הקלפי



בבב



אאא

מניין חוקי מזערי
בעת ספירת הקולות



מזכיר ועדת הקלפי

בכל שלב, מזכיר
ועדת הקלפי חייב
להיות נוכח.

שלב אריזת
הקלפי

שלב ספירת
הקולות

שלב ההצבעה

שלב ארגון
מקום הקלפי

תפקידי חברי ועדת הקלפי

לחברי ועדת הקלפי סמכות בלעדית במקום הקלפי ביום הבחירות (למעט סמכויות בלעדיות של מזכיר ועדת הקלפי). הם אלה שמקבלים החלטות בכל הנוגע לשאלות ובעיות שמתעוררות במהלך ההצבעה. הם סופרים את הקולות ורשאים להוסיף את הערותיהם לפרוטוקול.
לחץ על חלקי היום השונים, ללמוד אודות תפקידי חברי הוועדה.

בזמן ארגון הקלפי

לחתום על מעטפות ההצבעה.

בזמן ההצבעה

חדש!

מחיקת פרטי שם הבוחר ברשימת הבוחרים וסימון בטופס 1000. לבדוק מעת לעת את התקינות והמלאי של פתקי ההצבעה בתא ההצבעה.

בזמן סגירת הקלפי וספירת הקולות

לספור את קולות הבוחרים ולרשום בגיליונות ספירת הקולות.

לחץ קדימה

לאורך כל היום, חברי ועדת הקלפי יוסיפו את הערותיהם והחלטותיהם בפרוטוקול.

שלב ארגון
מקום הקלפי

שלב ההצבעה

שלב ספירת
הקולות

שלב אריזת
הקלפי

ציוד הקלפי וארגונו

- החומר המיועד לביצוע הליך הבחירות מחולק לשניים:
1. החומר הרגיש - יסופק למזכיר ועדת הקלפי טרם הבחירות.
 2. החומר הקשיח - יחכה למזכיר ועדת הקלפי במקום הקלפי.
- לחץ על כל צלמית על מנת לברר מהו הציוד הנמצא בתוכה.**



חומר קשיח



חומר רגיש

חומר רגיש

- | | | |
|----------------------------------|----------------|---|
| ✓ העתק הרכב ועדת הקלפי כפי שנקבע | ✓ מעטפות אריזה | ✓ תדריך למזכיר ועדת הקלפי ולחברי הוועדה |
| ✓ חומר נוסף שתקבע הוועדה | ✓ מעטפות הצבעה | ✓ פרוטוקול מקור ופרוטוקול העתק |
| | ✓ מנעול ביטחון | ✓ רשימות בוחרים (שני אלפונים וזהותן) |

שלב אריזת
הקלפי

שלב ספירת
הקולות

שלב ההצבעה

שלב ארגון
מקום הקלפי

ציוד הקלפי וארגונו

החומר המיועד לביצוע הליך הבחירות מחולק לשניים:
 1. החומר הרגיש - יסופק למזכיר ועדת הקלפי טרם הבחירות.
 2. החומר הקשיח - יחכה למזכיר ועדת הקלפי במקום הקלפי.
לחץ על כל צלמית על מנת לברר מהו הציוד הנמצא בתוכה.



חומר קשיח



חומר רגיש

חומר קשיח

- | | | |
|---|---|---|
| ✓ | ✓ | ✓ |
| ✓ | ✓ | ✓ |
| ✓ | ✓ | ✓ |

שלב אריזת
הקלפי

שלב ספירת
הקולות

שלב ההצבעה

שלב ארגון
מקום הקלפי

ציוד הקלפי וארגונו

החומר הקשיח - יונח במקום הקלפי על ידי אב-הבית טרם יום הבחירות.
החומר הרגיש - יאסף על ידי מזכיר ועדת הקלפי, לפני יום הבחירות.
לפניך תיבת קלפי כחולה המכילה את החומר הקשיח ומזוודה לבנה המכילה את החומר הרגיש.
בחר בתיבה שעליך לפתוח בשלב ארגון מקום הקלפי ולחץ עליה.

שים לב, אין לפתוח מזוודה זו ללא נוכחות
של לפחות אחד מחברי ועדת הקלפי.



התיבה מכילה פריטים שעליך לסדר
לפני הגעת חברי ועדת הקלפי.



שלב אריזת
הקלפי

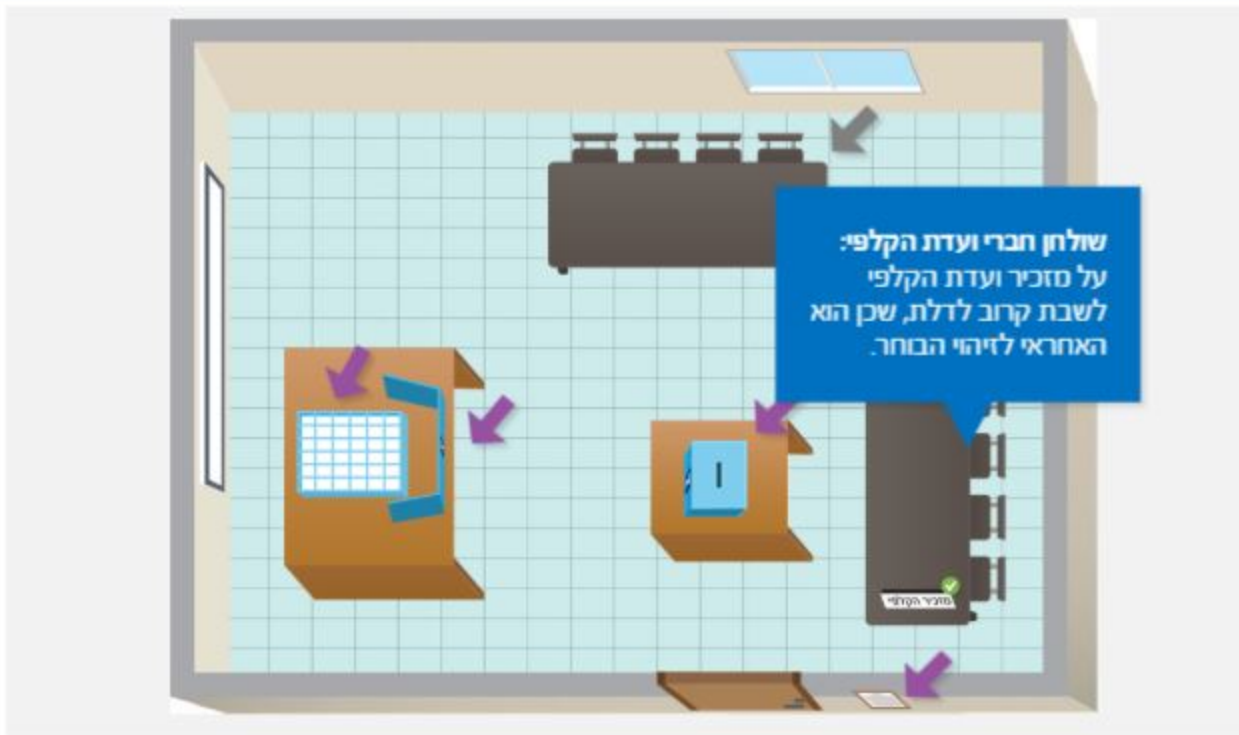
שלב ספירת
הקולות

שלב ההצבעה

שלב ארגון
מקום הקלפי

ציוד הקלפי וארגונו

לפניך תרשים של מקום הקלפי. לחץ על החפצים והרהיטים המסומנים בחץ סגול בתרשים, כדי ללמוד מהו מקומם הנכון בחדר.



שלב אריזת
הקלפי

שלב ספירת
הקולות

שלב ההצבעה

שלב ארגון
מקום הקלפי

ציוד הקלפי וארגונו

לפניך תרשים של מקום הקלפי. לחץ על החפצים והרהיטים המסומנים בחץ סגול בתרשים, כדי ללמוד מהו מקומם הנכון בחדר.



שלב אריזת
הקלפי

שלב ספירת
הקולות

שלב ההצבעה

שלב ארגון
מקום הקלפי

ציוד הקלפי וארגונו

לפניך תרשים של מקום הקלפי. לחץ על החפצים והרהיטים המסומנים בחץ סגול בתרשים, כדי ללמוד מהו מקומם הנכון בחדר.



שלב אריזת
הקלפי

שלב ספירת
הקולות

שלב ההצבעה

שלב ארגון
מקום הקלפי

ציוד הקלפי וארגונו

לפניך תרשים של מקום הקלפי. לחץ על החפצים והרהיטים המסומנים בחץ סגול בתרשים, כדי ללמוד מהו מקומם הנכון בחדר.



שלב אריזת
הקלפי

שלב ספירת
הקולות

שלב ההצבעה

שלב ארגון
מקום הקלפי

תהליך ההצבעה - שלב ראשון

תהליך ההצבעה נחלק לשלושה שלבים עיקריים.
לחץ על השלב הראשון, על מנת ללמוד עוד.

שלב ראשון

זיהוי ואיתור הבוחר
על ידי מזכיר ועדת
הקלפי

שלב שני

הצבעה בקלפי

שלב שלישי

מחיקת פרטי הבוחר,
החזרת אמצעי זיהוי
ורישומים שונים

פעולות מזכיר ועדת הקלפי:

- ✓ לקיחת אמצעי זיהוי וזיהוי הבוחר בעזרתו.
- ✓ איתור פרטי הבוחר ברשימת הבוחרים והקראת מספרו הסידורי ברשימה.
- ✓ סימון V ברשימת הבוחרים (אלפון סימון V), מימין לשם הבוחר.

לחץ קדימה

שלב אריזת
הקלפי

שלב ספירת
הקולות

שלב ההצבעה

שלב ארגון
מקום הקלפי

תהליך ההצבעה - שלב ראשון

אחד מתפקידי מזכיר ועדת הקלפי הוא לזהות את הבוחר באמצעי זיהוי חוקי.
בחר באמצעי הזיהוי החוקיים שניתן להזדהות עימם בפני מזכיר ועדת הקלפי.



תעודת חוגר, קצין,
נגד בתוקף



כרטיס תעודת זהות בתוקף



דרכון ישראלי בתוקף



תעודת זהות/תעודת
זהות עם תוקף



רישיון לכלי ירייה



רישיון מורה דרך ארצי בתוקף



תעודת חבר כנסת
מהכנסת היוצאת



רישיון נהיגה ישראלי
בתוקף



דרכון זר



תעודת שוטר (בצירוף "תעודת
הצבעה לשוטר" ובמדי שוטר)



תעודת מילואים בתוקף



תעודת סטודנט בתוקף

שלב אריות
הקלפי

שלב טפירת
הקולות

שלב ההצבעה

שלב ארגון
מקום הקלפי

תהליך ההצבעה - שלב ראשון

אחד מתפקידי מזכיר ועדת הקלפי הוא לזהות את הבוחר באמצעי זיהוי חוקי. במסך באמצעי הזיהוי החוקיים שניתן להזדהות עימם בפני מזכיר ועדת הקלפי

ניתן להזדהות בפני ועדת הקלפי באחד מאמצעי הזיהוי הבאים:

- תעודת זהות, אין צורך לבדוק תוקף.
 - תעודת זהות שתוקפה סודבק בראש התעודה או סודפס בתחתית התעודה, יש לבדוק תוקף.
 - כרטיס תעודת זהות בתוקף.
 - דרכון ישראלי תקף.
 - רישיון נהיגה תקף, הכולל את תמונת בעל הרישיון.
 - תעודת חבר-כנסת מהכנסת היוצאת.
 - תעודת שוטר (בצירוף "תעודת הצבעה לשוטר" ובסדי שוטר).
 - תעודה צבאית (תעודת חוגר, תעודת קצין, תעודת נגד) בתוקף.
- על מזכיר ועדת הקלפי להתבונן באמצעי הזיהוי ובפניו של המבקש להצביע, לשם זיהוי הוודאי.

לחץ להמשך

תעודת טילואים בתוקף

תעודת סטודנט בתוקף

שלב אריזת
הקלפי

שלב ספירת
הקולות

שלב ההצבעה

שלב ארגון
מקום הקלפי

למקום הקלפי נכנס בוחר ומציג בפניך תעודת זהות ישנה. התמונה בתעודה אינה תואמת למציאות. בתמונה שבתעודה נראה הבוחר כגבר צעיר ובעל בלורית. הגבר שלפניך מקריח ואינו דומה כלל לתמונה שבתעודה.

כיצד עליך לפעול?

אשלול מהבוחר את זכות ההצבעה ואבקש ממנו לא להגיע שוב להצביע.

איעזר בחברי הוועדה לזיהוי הבוחר.

אבקש מהבוחר להביא אמצעי זיהוי קביל אחר, שהתמונה בו עדכנית. ✓

אין בעיה להצביע עם תעודה שבה התמונה אינה ברורה, כל עוד שאר הפרטים של הבוחר מדויקים ושמו מופיע ברשימת הבוחרים.

תשובה נכונה

- בוחר שבאמצעי הזיהוי שלו חסר תצלום או שהתצלום נתלש מהדף, ולא ניתן לזהות אותו, אינו רשאי להצביע.
- יש לבקש מהבוחר להביא אמצעי זיהוי קביל אחר, שהתמונה בו עדכנית.
- בתעודות זהות שבהן חסרה תמונה, ניתן להצביע רק כאשר במקום התמונה הוטבעה החותמת "בהיתר שר הפנים".



שלב ארגון
מקום הקלפי

שלב ההצבעה

שלב ספירת
הקולות

שלב אריזת
הקלפי

תהליך ההצבעה - שלב ראשון

לאחר זיהוי הבוחר, מזכיר ועדת הקלפי יאתר את פרטי הבוחר ברשימת הבוחרים הראשונה (אלפון סימון V). אם לא נמצאו פרטי הבוחר ברשימה זו, יחפש את פרטיו בזהותון, באמצעות מספר הזהות. הזהותון יפנה למיקום הבוחר ברשימת הבוחרים.
לחץ על רשימת הבוחרים (אלפון) ולאחר מכן על הזהותון, על מנת ללמוד עוד.

זהותון
מדינת ישראל/משרד הפנים
השירות לזכויות הבחירה

מספר זהות	שם	תאריך לידה	מספר זהות	מספר זהות	מספר זהות
34700778	דניאל	1988	10101	010101010	1
47000778	דניאל	1988	10101	010101010	2
47000778	דניאל	1988	10101	010101010	3
01010101	דניאל	1988	10101	010101010	4
01010101	דניאל	1988	10101	010101010	5
01010101	דניאל	1988	10101	010101010	6
01010101	דניאל	1988	10101	010101010	7
01010101	דניאל	1988	10101	010101010	8
01010101	דניאל	1988	10101	010101010	9
01010101	דניאל	1988	10101	010101010	10
01010101	דניאל	1988	10101	010101010	11
01010101	דניאל	1988	10101	010101010	12
01010101	דניאל	1988	10101	010101010	13
01010101	דניאל	1988	10101	010101010	14
01010101	דניאל	1988	10101	010101010	15
01010101	דניאל	1988	10101	010101010	16
01010101	דניאל	1988	10101	010101010	17
01010101	דניאל	1988	10101	010101010	18
01010101	דניאל	1988	10101	010101010	19
01010101	דניאל	1988	10101	010101010	20

**אם לא נמצא שמו של הבוחר
לאחר בדיקה מדוקדקת - אין
לאפשר לו להצביע בקלפי.
אם נתוני הבוחר הרשומים
ברשימת הבוחרים משובשים אך
אין ספק בדבר זהותו - נאפשר לו
להצביע.**

אלפון
רשימת בוחרים לפי מס' זהות
השירות לזכויות הבחירה

מספר זהות	שם	תאריך לידה	מספר זהות	מספר זהות	מספר זהות
34700778	דניאל	1988	10101	010101010	1
47000778	דניאל	1988	10101	010101010	2
47000778	דניאל	1988	10101	010101010	3
01010101	דניאל	1988	10101	010101010	4
01010101	דניאל	1988	10101	010101010	5
01010101	דניאל	1988	10101	010101010	6
01010101	דניאל	1988	10101	010101010	7
01010101	דניאל	1988	10101	010101010	8
01010101	דניאל	1988	10101	010101010	9
01010101	דניאל	1988	10101	010101010	10
01010101	דניאל	1988	10101	010101010	11
01010101	דניאל	1988	10101	010101010	12
01010101	דניאל	1988	10101	010101010	13
01010101	דניאל	1988	10101	010101010	14
01010101	דניאל	1988	10101	010101010	15
01010101	דניאל	1988	10101	010101010	16
01010101	דניאל	1988	10101	010101010	17
01010101	דניאל	1988	10101	010101010	18
01010101	דניאל	1988	10101	010101010	19
01010101	דניאל	1988	10101	010101010	20

שלב ארצות
הקלפי

שלב ספירת
הקולות

שלב ההצבעה

שלב ארצות
מקום הקלפי



רשימת בוחרים לקלפי מס' _____ בישוב _____

לבחירות לכנסת ה-22

מספר סידורי	מספר זהות	שם משפחה	שם פרטי	שנת לידה	שם האב	מען
1	0111111130	גלי ים	משה	1989	יהונתן	נוה מעין 10
2	0121111110	יהונתני	ישראלה	1987	נדב	נוה מעין 34
3	0111111160	ישראלי	ישראל	1963	מעשיהו	נוה מעין 19



רשימת הבוחרים (אלפון)

רשימה של שמות הבוחרים, ערוכה לפי סדר אלף בית של שמות המשפחה, כשליד כל שם נקוב מספר סידורי רציף. בנוסף, מופיעים פרטים אישיים של הבוחר.

האלפון קיים בשני עותקים: עותק אחד אצל מזכיר ועדת הקלפי (אלפון סימון V) ועותק שני אצל חבר ועדה (אלפון המחיקות).



מדינת ישראל/משרד הפנים

בחירות לכנסת ה-22

מען	שם האב	שנת לידה	שם פרטי	שם משפחה	מספר זהות	מספר סידורי
נוה מעין 16	יצחק	1969	ישראל	ישראלי	0 11111111 0	4
נוה מעין 4	משה	1955	אלה	כהן	0 11111112 0	7
נוה מעין 10	יהונתן	1989	משה	גלי ים	0 11111113 0	1



זהותן

רשימת שמות הבוחרים, מסודרת לפי סדר עוקב של מספרי זהות. ליד שם הבוחר בזהותן רשום מספרו הסידורי ברשימת הבוחרים (אלפון).

הזהותן הוא אמצעי עזר בלבד לאיתור המספר הסידורי של הבוחר. אין לסמן בזהותן V או מחיקה. הזהותן קיים בעותק אחד אצל מזכיר ועדת הקלפי.

שלב אריזת
הקלפי

שלב ספירת
הקולות

שלב ההצבעה

שלב ארגון
מקום הקלפי

תהליך ההצבעה - שלב שני

תהליך ההצבעה, נחלק לשלושה שלבים עיקריים.
לחץ על השלב השני, על מנת ללמוד עוד.



פעולות חבר ועדת קלפי ראשון:

- ✓ מקבל ממזכיר ועדת הקלפי את אמצעי הזיהוי ונותן לבוחר מעטפת הצבעה חתומה.
- ✓ מנחה את הבוחר לבחור פתק הצבעה אחד בלבד ולהכניסו למעטפה בתא ההצבעה מאחורי הפרגוד.
- ✓ מפנה את הבוחר לתא ההצבעה שמאחורי הפרגוד.

פעולות הבוחר:

- ✓ בוחר פתק הצבעה בתא ההצבעה ומכניסו למעטפת הצבעה חתומה.
- ✓ מטיל את מעטפת ההצבעה החתומה לתיבת הקלפי.

לחץ קדימה

שלב אריזת
הקלפי

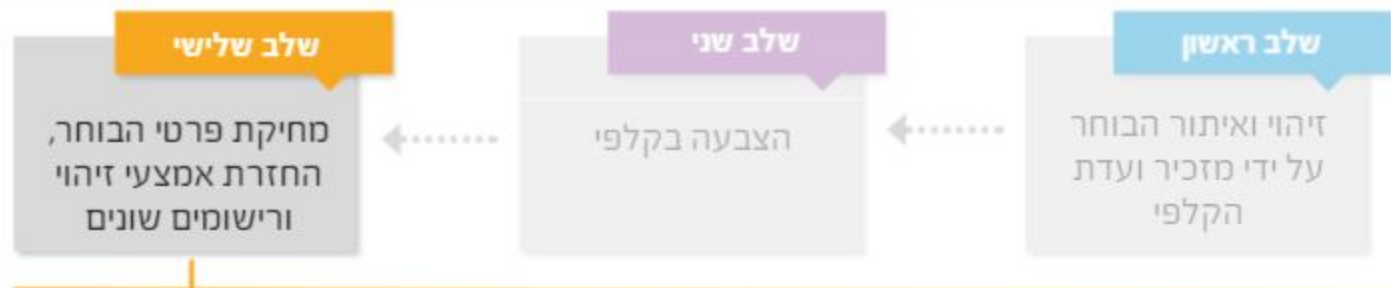
שלב ספירת
הקולות

שלב ההצבעה

שלב ארגון
מקום הקלפי

תהליך ההצבעה - שלב שלישי

תהליך ההצבעה, נחלק לשלושה שלבים עיקריים.
לחץ על השלב השלישי, על מנת ללמוד עוד.



פעולות חבר ועדת קלפי שני:

- ✓ מחיקת פרטי הבוחר ברשימת הבוחרים השנייה (אלפון מחיקות).
- ✓ זאת לאחר שהטיל את המעטפה לתיבת הקלפי.
- ✓ סימון X בקוביית מספרו הסידורי של הבוחר בטופס 1000.
- ✓ המספר הסידורי בטופס הוא המס' הסידורי של הבוחר באלפון. לחץ כאן, על מנת להבין מהו טופס 1000.

פעולות חבר ועדת קלפי ראשון:

- ✓ החזרת אמצעי הזיהוי לבוחר.

פעולות מזכיר ועדת הקלפי:

- ✓ סימון ההצבעה בטופס מעקב שיעור הצבעה. לחץ כאן, על מנת להבין מהו טופס מעקב שיעור הצבעה.

שלב אריזת
הקלפי

שלב ספירת
הקולות

שלב ההצבעה

שלב ארגון
מקום הקלפי

כיצד מתבצעים הזיהוי וההצבעה של מזכיר ועדת קלפי וחברי ועדת הקלפי?
לחץ על דמות מזכיר ועדת הקלפי כדי ללמוד על אופן הצבעתו.
לאחר מכן, לחץ על דמויות חברי הוועדה כדי ללמוד על אופן הצבעתם.



שים לב!
הצבעת שוטרים מתבצעת בצורה שונה.
דגש על תהליך הצבעת שוטרים יתן
במהלך ההכשרה הפרונטלית.



שלב אריזת
הקלפי

שלב ספירת
הקולות

שלב ההצבעה

שלב ארגון
מקום הקלפי

כיצד מתבצעים הזיהוי וההצבעה של מזכיר ועדת קלפי וחברי ועדת הקלפי?
לחץ על דמות מזכיר ועדת הקלפי כדי ללמוד על אופן הצבעתו.
לאחר מכן, לחץ על דמויות חברי הוועדה כדי ללמוד על אופן הצבעתם.



שים לב!

הצבעת שוטרים מתבצעת בצורה שונה.
דגש על תהליך הצבעת שוטרים יתן
במהלך ההכשרה הפרונטלית.



האם נסמן הצבעות אלו בטופס 1000?
לא, רק בוחרים שמופיעים ברשימת הבוחרים מסומנים בטופס 1000.
יש לסמן את הצבעת חברי הוועדה בטופס מעקב שיעור הצבעה.



מזכיר ועדת הקלפי רשאי להצביע
בקלפי שבה הוא מכהן. עליו להזדהות
בפני יו"ר הוועדה ולהצביע **במעטפה**
חיצונית עם כיתוב אדום.



שלב אריזת
הקלפי

שלב ספירת
הקולות

שלב ההצבעה

שלב ארגון
מקום הקלפי

כיצד מתבצעים הזיהוי וההצבעה של מזכיר ועדת קלפי וחברי ועדת הקלפי?
לחץ על דמות מזכיר ועדת הקלפי כדי ללמוד על אופן הצבעתו.
לאחר מכן, לחץ על דמויות חברי הוועדה כדי ללמוד על אופן הצבעתם.



שים לב!

הצבעת שוטרים מתבצעת בצורה שונה.
דגש על תהליך הצבעת שוטרים ינתן
בסהלך ההכשרה הפרונטלית.



האם נסמן הצבעות אלו בטופס 1000?
לא, רק בוחרים שמופיעים ברשימת הבוחרים מסומנים בטופס 1000.
יש לסמן את הצבעת חברי הוועדה בטופס מעקב שיעור הצבעה.



חברי הוועדה רשאים להצביע בקלפי שבה
הם סכהנים, רק אם כיהנו בה שש שעות
ומעלה. עליהם להזדהות בפני מזכיר
ועדת הקלפי ולהצביע **במעטפה חיצונית**
עם כיתוב אדום.



שלב אריזת
הקלפי

שלב ספירת
הקולות

שלב ההצבעה

שלב ארגון
מקום הקלפי

תהליך ספירת הקולות

בשעה 22:00 נסגר מקום הקלפי להצבעה. תחילה יש לארגן את מקום הקלפי ולארוז את כל החומרים שלא נעשה בהם שימוש (פתקים, מעטפות) כנדרש (מעטפה 18). מיד לאחר מכן, יש להתחיל בשלב ספירת הקולות. תהליך ספירת קולות סדור יכול למנוע שיבושים במהלך הספירה ולעזור למזכיר ולחברי ועדת הקלפי לקבוע את תוצאות ההצבעה בקלפי.



ספירת הקולות
ורישום בגיליונות



פתיחת תיבת הקלפי, הוצאת
המעטפות, מיון, ספירתן ובדיקתן



השוואה בין הסימונים בטופס
1000 לאלפון המחיקות



בבב



אאא



מזכיר ועדת הקלפי

להזכירך: בעת ספירת הקולות, תהיה ישיבת
ועדת הקלפי חוקית, רק אם נכחו בה חברי
ועדת קלפי מטעם שתי סיעות לפחות ומזכיר
ועדת הקלפי.

שלב אריזת
הקלפי

שלב ספירת
הקולות

שלב ההצבעה

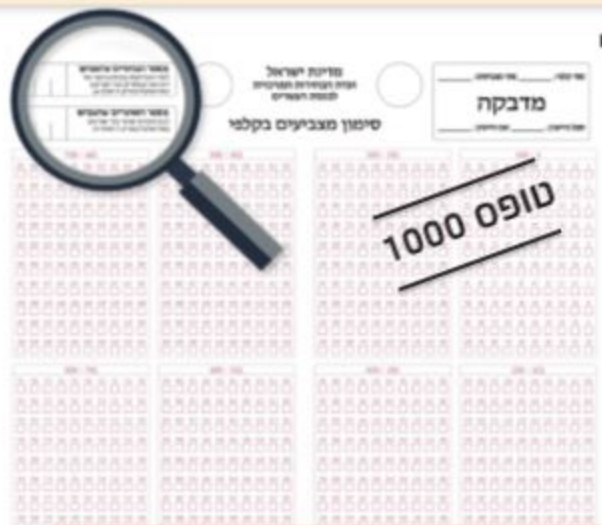
שלב ארגון
מקום הקלפי

בדיקת טופס 1000

בדיקת מספר המצביעים בקלפי.

להרחבה, לחץ על הזכוכית המגדלת שעל טופס 1000.

השוואה בין הסימונים בטופס
1000 לאלפון המחיקות



חבר ועדת הקלפי חדש!

יספור את כל הריבועים בהם סומן X בטופס 1000 וישווה אותם למספר המחיקות ברשימת הבחורים השנייה (אלפון המחיקות).

מזכיר ועדת הקלפי

ירשום בפרוטוקול (בעמוד המתאים) את מספר המצביעים בקלפי:

מספר הבחורים שהצביעו (לפי המחיקות בעותק השני של רשימת הבחורים) **ועוד** מספר השוטרים שהצביעו על פי תעודות הצבעה לשוטר.

טופס 1000 נועד לאתר בוחר שהצביע פעמיים.
יש לבדוק את תקינות הטופס.
טופס 1000 יוסבר בפירוט בהכשרה הפרונטלית.

שלב ארדון
הקלפי

שלב ספירת
הקולות

שלב ההצבעה

שלב ארדון
הקלפי

בדיקת טופס 1000

בדיקת מספר המצביעים
להרחבה, לחץ על

חבר ועדת הקלפי
יטפוד את כל ה
למספר המחיקות

מזכיר ועדת הקלפי
ירשום בפרוטוקול
בקלפי
מספר המצביעים
היו (הורים) ועוד
תעמל הצבעה לשומר



בדיקת תקינות הטופס
יש לבדוק אם מספר הסימונים בטופס 1000 זהה למספר המחיקות באלפון השני.
בסידה שאין התאמה:
יש לעבור על כל מחיקה ברשימת הבחורים ולהתאימה לטופס 1000, תוך הקפדה על המספר הסידורי של הבחור.

טופס 1000 נמנה למען חברי שהצביעו בטופס
יש לבדוק את תקינות הטופס
ולפיה סמל המבדל בין טופס זה לטופס השני

שלב אריזת
הקלפי

שלב ספירת
הקולות

שלב ההצבעה

שלב ארגון
מקום הקלפי



פתיחת תיבת הקלפי, הוצאת
המעטפות, מיון, ספירתן
ובדיקתן

ספירת המעטפות בתיבת הקלפי

כעת נפתח את תיבת הקלפי.
**לחץ על התמונות בצד המסך, על מנת ללמוד על
הפעולות לביצוע לאחר פתיחת התיבה.**



מיון ערמת המעטפות:

- ✓ מיון ערמת המעטפות שהוצאו מהתיבה:
- למעטפות הצבעה כחולות. בשלב זה, אין צורך לבדוק את כשרותן.
- מעטפות חיצוניות.
- פתקים ללא מעטפה. רישום על גביהם "נמצאו ללא מעטפה" והכנסתם למעטפה 21.
- ✓ ספירת כמות המעטפות החיצוניות ורישום מספרן בפרוטוקול.
- ✓ הכנסת המעטפות החיצוניות **לשקית ביטחון ייעודית עם כיתוב אדום.** ▲



ספירת המעטפות:

- ✓ יש לספור פעמיים את כמות מעטפות ההצבעה הכחולות.
- ✓ יש לציין את מספר מעטפות ההצבעה הכחולות בפרוטוקול ולהשוות בינו לבין מספר המחיקות ברשימת הבוחרים ומספר השוטרים שהצביעו בקלפי.



שלב אריזת
הקלפי

שלב ספירת
הקולות

שלב ההצבעה

שלב ארגון
מקום הקלפי



פתיחת תיבת הקלפי, הוצאת
המעטפות, מיון, ספירתן
ובדיקתן

ספירת קולות

כעת ניתן לגשת לשלב ספירת הקולות.
לחץ על הריבוע: "מיון מעטפות", על מנת ללמוד
על תהליך ספירת הקולות.

מיון מעטפות

צבירת מעטפות כשרות ופסולות

מעטפה פסולה

- רישום בגיליונות קולות פסולים
- הכנסת המעטפה למעטפת אריזה ייעודית

מעטפה כשרה

- הוצאת הפתק מהמעטפה

החלטת חברי ועדת הקלפי אם הפתק כשר או פסול

פתק פסול

- רישום בגיליונות קולות פסולים
- הכנסת הפתק למעטפה שממנה הוצא
- רישום סיבת הפסילה על גבי המעטפה
- הכנסת המעטפה למעטפת אריזה ייעודית

פתק כשר

- שיפוד הפתק במעמד המיוחד
- רישום בגיליונות קולות כשרים
- הכנסת המעטפה הריקה למעטפת אריזה ייעודית

רישום בגיליונות נעשה ע"י
שני חברי ועדת הקלפי ולא
ע"י המזכיר.

שלב אריזת
הקלפי

שלב ספירת
הקולות

שלב ההצבעה

שלב ארגון
מקום הקלפי



פתיחת תיבת הקלפי, הוצאת
המעטפות, מיון, ספירתן
ובידוקן

ספירת הקולות בתיבת הקלפי

מהן מעטפות כשרות ומהן מעטפות פסולות?
לחץ על המעטפות, על מנת ללמוד מהן מעטפות כשרות.



מעטפה חתומה על ידי חבר ועדה אחד



מעטפה מסומנת



מעטפה ללא חתימות



מעטפה חתומה על ידי שני חברי ועדת הקלפי



מעטפה לא תואמת לדוגמה שאושרה

שלב אריזת
הקלפי

שלב ספירת
הקולות

שלב ההצבעה

שלב ארגון
מקום הקלפי

ספירת הקולות בתיבת הקלפי

מהם פתקים כשרים ומהם פתקים פסולים?
לחץ על הפתקים, על מנת ללמוד על כשרות הפתקים.

פתיחת תיבת הקלפי, הוצאת
המעטפות, מינון, ספירתן
ובדיקתן



פתק מודפס עם
כינוי רשימה שונה
מהאות



שלושה פתקים זהים
לאותה רשימה



פתק בכתב יד עם
אות הרשימה



פתק בכתב יד
בערבית



פתק מודפס בערבית
ועברית



פתק מודפס עם
אות וכינוי הרשימה

שים לב! האות קובעת.

שלב אריזת
הקלפי

שלב ספירת
הקולות

שלב ההצבעה

שלב ארגון
מקום הקלפי

ספירת הקולות בתיבת הקלפי

מהם פתקים כשרים ומהם פתקים פסולים?
לחץ על הפתקים, על מנת ללמוד על כשרות הפתקים.

פתיחת תיבת הקלפי, הוצאת
המעטפות, מיון, ספירתן
ובדיקתן



פתק ריק



פתק מודפס
בערבית בלבד



פתק עם סימון



אות לא מזהה



פתק מודפס עם כינוי
הרשימה ללא אות



ארבעה פתקים
לאותה רשימה

לומדת מיון לתפקיד מזכיר ועדת קלפי

שלב ארגון
מקום הקלפי

שלב ההצבעה

שלב ספירת
הקולות

שלב אריזת
הקלפי

רישום בגיליונות

יו"ר ועדת הקלפי ימנה שני חברי ועדה לרישום הקולות. כל אחד מחברי הוועדה, ירשום בנפרד את הקול במקום המתאים.

לחץ על דוגמאות הפתקים, על מנת ללמוד על אופן הרישום בגיליונות.



ספירת הקולות
ורישום בגיליונות



דוגמת מילוי גיליון

אותיות הרשימה	הספירה - סמנו בכל משבצת 5 קווים (4 קווים אנכית ו-1 אופקית)				סה"כ
	20	40	60	80	
אאא					
בבב					

ברשימה המתאימה מסמנים קו אחד לכל קול כשר.

אאא

השלטון שלנו

א

سلطاننا

קול כשר

אאא

השלטון שלנו

א

سلطاننا

קול פסול

שלב אריזת
הקלפי

שלב ספירת
הקולות

שלב ההצבעה

שלב ארגון
מקום הקלפי



ספירת הקולות
ורישום בגיליונות



רישום בגיליונות

יו"ר ועדת הקלפי ימנה שני חברי ועדה לרישום הקולות. כל אחד מחברי הוועדה, ירשום בנפרד את הקול במקום המתאים.

לחץ על דוגמאות הפתקים, על מנת ללמוד על אופן הרישום בגיליונות.

שני חלקי הצבעה או יותר לרישומות שונות בחוץ מעטפה אחת	סיבת הפסילה
חלק הצבעה בלא ציון איות הרישום	
חלק הצבעה לבן - ריק	
מעטפת ריקה	
מעטפת פסולה, לדוגמה מעטפת העלולה לוחות את המצביע או מעטפת שאניה מתאימה למעטפת הרישום שאפשרה או מעטפת ללא חריץ ועדת הקלפי	

מסמנים קו לרישום
המסויימת במסור המתאים
למהות הפסילה.

במקרה שאין שיוך לרישום,
מסמנים את הקול הפסול
לפי סיבת הפסילה.

סיבת הפסילה	מסמנים	מסמנים	מסמנים	מסמנים	מסמנים
חלק הצבעה המסומן בגולה שעלולה לוחות את המצביע					
חלק הצבעה שאנו מתאים לחריצות (חריץ נגוד, עמוק או חודסתי)					



קול כשר



קול פסול

ה	דדד	גגג	בבב	אאא	סוג הפסילה
					<p>פתק הצבעה המסומן בצורה שעלולה לזהות את המצביע</p>
					<p>פתק הצבעה שאינו מתאים להוראות (גודל, צורה, צבע או הדפסה)</p>

שני פתקי הצבעה או יותר לרשימות
שונות בתוך מעטפה אחת

פתק הצבעה בלא ציון אות הרשימה

פתק הצבעה לבן - ריק

מעטפה ריקה

מעטפה פסולה. לדוגמה מעטפה
העלולה לזהות את המצביע או מעטפה
שאינה מתאימה למעטפת ההצבעה
שאושרה או מעטפה ללא חתימת חברי
ועדת הקלפי

סוג הפסילה

שלב אריזת
הקלפי

שלב ספירת
הקולות

שלב ההצבעה

שלב ארגון
מקום הקלפי

סיכום התוצאות

הגענו לשלב המכריע - סיכום התוצאות.
גם כאן, על מנת למנוע בלבול ולהקפיד על טוהר תוצאות הבחירות, יש לפעול על פי השלבים הבאים:

1 סכימת כמות הקולות שקיבלה כל רשימה בגיליונות והעתקת תוצאות ההצבעה של כל רשימה מהגיליונות לפרוטוקול. השוואה בין שני הגיליונות.

2 סכימת כמות הקולות הכשרים בפרוטוקול והשוואה לכמות הקולות הכשרים בגיליונות.

3 איזון ואימות הנתונים, על פי נוסחת האיזון.

4 **שלב חדש: הקראה**
הקראת תוצאות הבחירות בקלפי בפני הנוכחים. לצורך השוואה בין התוצאות הרשומות בפרוטוקול לתוצאות הרשומות בגיליונות, כדי לוודא שלא נעשו טעויות אנוש בהעתקה.

מספר קולות כשרים	+	סה"כ קולות פסולים	=	סך כל המעטפות שיצאו מתיבת הקלפי
3 1 3		2 8		3 4 1

מזל טוב! תוצאות ההצבעה בקלפי נקבעו!

שלב אריזת
הקלפי

שלב ספירת
הקולות

שלב ההצבעה

שלב ארגון
מקום הקלפי

דלת הקלפי נסגרה. חבר ועדה אחד ביקש לצאת להפסקת סיגריה. חבר ועדה שני יצא אף הוא. במקום נמצאים שוטר, שני משקיפים ואין חברי ועדה נוספים.

האם הרכב זה רשאי לספור את הקולות?

כן, יש להתחיל בספירת הקולות מיד אחרי גמר ההצבעה, גם ללא כל חברי הוועדה, היות ויש לקבוע את תוצאות ההצבעה ללא דיחוי.

כן, ספירת הקולות חוקית, מכיוון שהמזכיר ומשקיפים משתי סיעות לפחות נוכחים במקום.

לא, ספירת הקולות תהיה חוקית רק אם נכחו בה מזכיר ועדת הקלפי וחברי ועדה שהם נציגים של שתי סיעות לפחות. ✓

לא, אין להתחיל את ספירת הקולות ללא נוכחות של כל חברי הוועדה, בנוסף לנציג ועדת הבחירות האזורית.

לחץ לבדיקה

תשובה נכונה

בעת ספירת הקולות תהיה הישיבה חוקית, רק אם נכחו בה מזכיר ועדת הקלפי וחברי ועדה המייצגים שתי סיעות לפחות (לא משקיפים). במידה שחסר מי מהם, יש להודיע לוועדה האזורית שתמנה נציג כנדרש.

לשם שמירת הסדר, בהתאם לדרישת חברי ועדת הקלפי, יכולים להיות נוכחים בספירה גם שוטרים.

שלב אריזת
הקלפי

שלב ספירת
הקולות

שלב ההצבעה

שלב ארגון
מקום הקלפי

אריזת חומרים

ספירת הקולות הסתיימה. כעת נותר לחתום על הפרוטוקול ולארוז את כל הציוד הנמצא במקום הקלפי. תחילה יש לבדוק את שלמות הנתונים בפרוטוקול. לאחר מכן, יש לארוז את החומר הרגיש ואת החומר העדין ולבסוף את החומר הגס ואת החומר הקשיח. לחץ על כל צלמית, כדי לזהות את ההבדלים בין החומרים השונים.

שקית לבנה
חומר גס



שקית ירוקה
חומר עדין

שקית ניילון ירוקה, חומר עדין



מעטפה 22, חומר רגיש

- ✓ פרוטוקול מקור ופרוטוקול העתק
- ✓ גיליונות ספירת הקולות ופרוטוקול קולות פסולים
- ✓ מעטפת אריזה יעודית ובה שני עותקים של רשימת הבוחרים - אלפון המחיקות עם טופס 1000 ואלפון סימון V
- ✓ שקית ביטחון לבנה עם כיתוב אדום המכילה את המעטפות החיצוניות
- ✓ פרטי מלווים
- ✓ תעודות הצבעה לשוטרים

שלב אריזת
הקלפי

שלב ספירת
הקולות

שלב הצבעה

שלב ארגון
מקום הקלפי

אריזת חומרים

ספירת הקולות הסתיימה. כעת נותר לחתום על הפרוטוקול ולארז את כל הציוד הנמצא במקום הקלפי. תחילה יש לבדוק את שלמות הנתונים בפרוטוקול. לאחר מכן, יש לארוז את החומר הרגיש ואת החומר העדין ולבסוף את החומר הגס ואת החומר הקשיח. לחץ על כל צלמית, כדי לזהות את ההבדלים בין החומרים השונים.



שקית לבנה
חומר גס



שקית ירוקה
חומר עדין



מעטפה 22, חומר רגיש

שקית ניילון ירוקה, חומר עדין

✓ זהותון
✓ מעטפת חירום 28 - שקית ניילון בצבע אדום

- ✓ מעטפה 23 - מעטפות כשרות שהוצאו מהן הפתקים הכשרים
- ✓ מעטפה 21 - מעטפות כשרות ובהן פתקים פסולים, מעטפות פסולות, מעטפות הצבעה כשרות שלא נמצאו בהן פתקים ופתקים שנמצאו בקלפי שלא בתוך מעטפה
- ✓ מעטפה 20 - מעטפה עם הפתקים הכשרים
- ✓ מעטפה 18 - מעטפות הצבעה ופתקי הצבעה שלא נעשה בהן שימוש
- ✓ מעטפה 17א - חומר פגום

שלב אריזת
הקלפי

שלב ספירת
הקולות

שלב ההצבעה

שלב ארגון
מקום הקלפי

אריזת חומרים

ספירת הקולות הסתיימה. כעת נותר לחתום על הפרוטוקול ולארוז את כל הציוד הנמצא במקום הקלפי. תחילה יש לבדוק את שלמות הנתונים בפרוטוקול. לאחר מכן, יש לארוז את החומר הרגיש ואת החומר העדין ולבסוף את החומר הגס ואת החומר הקשיח. לחץ על כל צלמית, כדי לזהות את ההבדלים בין החומרים השונים.

שקית לבנה
חומר גס



שקית ירוקה
חומר עדין

שקית ניילון ירוקה, חומר עדין



מעטפה 22, חומר רגיש

- ✓ תיבת הקלפי
- ✓ פרגוד
- ✓ כוורת ריקה

שלב אריזת
הקלפי

שלב ספירת
הקולות

שלב ההצבעה

שלב ארגון
מקום הקלפי

אריזת חומרים

ספירת הקולות הסתיימה. כעת נותר לחתום על הפרוטוקול ולארז את כל הציוד הנמצא במקום הקלפי. תחילה יש לבדוק את שלמות הנתונים בפרוטוקול. לאחר מכן, יש לארוז את החומר הרגיש ואת החומר העדין ולבסוף את החומר הגס ואת החומר הקשיח. לחץ על כל צלמית, כדי לזהות את ההבדלים בין החומרים השונים.



שקית ניילון ירוקה, חומר עדין

מעטפה 22, חומר רגיש

ציוד משרדי ✓

שלב אריזת
הקלפי

שלב ספירת
הקולות

שלב ההצבעה

שלב ארגון
מקום הקלפי

העברת החומרים לוועדת הבחירות האזורית

לאחר שארזת את ציוד הקלפי, נותר שלב אחרון לפני סיום התפקיד כמזכיר ועדת הקלפי:
העברת החומרים לוועדת הבחירות האזורית.

מי מעביר את החומר?
לחץ על הדמות למענה.

אילו חומרים יש להעביר?
לחץ על תמונות החומרים הארוזים למענה.



העברת החומר לוועדה
האזורית היא באחריות
מזכיר ועדת הקלפי.
ההעברה תבוצע על ידי
חברי ועדה משתי סיעות
שונות ועל ידי מזכיר ועדת
הקלפי.
הוועדה האזורית תבדוק את
כלל החומר הנמסר.

החומר העדין (שקית ירוקה)
והחומר הרגיש (מעטפה כתומה)
יימסרו לוועדת הקליטה בוועדה
האזורית.

החומר הגס (שקית לבנה)
והחומר הקשיח יושארו
במקום הקלפי.



שלב אריזת
הקלפי

שלב ספירת
הקולות

שלב ההצבעה

שלב ארגון
מקום הקלפי

סיכום

סיימת את לומדת המיון.

תוכל לבצע את הלומדה כמה פעמים שתבחר, אך את המבחן ניתן לבצע רק פעם אחת. ניתן לעבור בין השלבים השונים של הלומדה, בלחיצה על החצים המופיעים בתחתית המסך.

המבחן יהיה תחום בזמן, ללא אפשרות לביצוע חוזר. ציון עובר במבחן (מעל 80) הוא התנאי להמשך תהליך גיוסך לתפקיד.

**להשלמת הלומדה, לחץ על לחצן "סגור וצא", למעלה מצד ימין.
לאחר מכן, לחץ על שורת המבחן לביצוע המבחן.**

בהצלחה בהמשך!

