

## כביש 10



כביש 10 – "כביש הגבול המערבי", נסלל עם הנסיגה מסיני, בשנים 1982-1983. זהו אחד הכבישים הארוכים בישראל, החולף בנופי מדבר מרהיבים, ובפרט חלקו התיכון בתחום שמורת הר הנגב.

הנסיעה בכביש מפגישה את המטיילים עם תצפיות מרשימות, הן להר הנגב והן לעבר סיני.

במשך שנים ארוכות, הוטלו מגבלות ביטחוניות על הנסיעה בכביש בגלל הסמיכות לגבול. החל מחגי תשע"ז (סוכות, חנוכה ופסח), נפתח הכביש לתנועה אזרחית בחגים בשעות היום (07:00-17:00), בתקופות אלו הצבא מתגבר את הכוחות בכביש והמטיילים מגיעים בהמוניהם.

בועז שר שלום, רכז התיירות של פתחת ניצנה, מספר שפעמים רבות המטיילים שואלים מה יש לעשות על כביש 10 ואיזה אטרקציות יש פה. האמת, מרבית האטרקציות ממוקמות דווקא לפני הכניסה לכביש 10 - באזור ניצנה מצפון או באזור מצפה רמון מדרום. בכביש עצמו האטרקציה העיקרית היא הנוף.

אחרי נסיעה בכביש 10 אני יכול להעיד שאין עוד כביש נופי כזה בארץ. למעט גדר הגבול ועמדות השמירה של המצרים לאורך הגבול (אשר מכוונות, ממש כמו עמדות השמירה הישראלית, דווקא כלפי מצרים, מחשש דעאש), שום דבר לא פוצע את הנוף הבראשיתי שרואים פה.

מדהים לגלות איך במרחק נסיעה קצרצרה מהנופים השטוחים של ניצנה רואים כאלה נופים דרמטיים של הרים, כמו ג'בל טוויל, ההר הגבוה בסיני שלו שלוש כיפות, קניונים ומרחבים מדבריים עצומים. כל מה שצריך פה זה פשוט לנסוע ולהסתכל על הנוף.

אם בכל זאת תרצו לעצור בדרך, יש פה כמה נקודות תצפית מרהיבות, כמו מצפור קדש ברנע בגובה 670 מטר מעל הים, שמציעה תצפית מהפנטת על הרי סיני, ומצפור הר חורשה, שממנו אפשר להשקיף על מרחבי סיני ועל נווה המדבר שמזוהה עם קדש ברנע המקראית, שם חנו בני ישראל בדרכם לכנען.

## הדגשים

- המסלול הינו מסלול רכוב, המיועד לכל רכב (למעט הגישה לבור הסבחה, המיועדת לרכב שטח).
- לכל אורך המסלול אין תחנות דלק, לכן מומלץ בתדלק בצומת ניצנה (כ-70 ק"מ מבאר שבע) בה נמצאת תחנת הדלק האחרונה לפני כניסה למסלול.
- מומלץ להצטייד בתעודות זהות עבור ביקורות הצבא.
- חובה להצטייד עם המון המון מים.
- את המסלול עשינו בחוה"מ סוכות, יש לציין שלאורך כל הדרך קיימות סוכות (במוצבי צה"ל, בעזוז, במצפה רמון), כך שאין בעיה לטייל כל היום.

## דרכי הגעה

ב-waze נרשום: עזוז. תחילת המסלול הינה בצומת ניצנה בכביש 211, מרחק 37.5 ק"מ מצומת טללים וכ-70 ק"מ דרומית לעיר באר שבע.



## שומר הנגב בנאות חובב



בדרכנו דרומה כ - 15 ק"מ לאחר באר שבע בכניסה לאזור התעשייה "נאות חובב", נפגוש אותו..

שומר הנגב הוא פסל סביבתי גדול בדמות ראש, הנמצא מול מפעלי נאות חובב, בצד המזרחי של כביש 40. יוצר הפסל הוא הפסל הישראלי אמיליו מוגילנר.

בגובה 16 מטר (5 קומות), הפסל הוא אחד מהגדולים בישראל. התבנית נוצרה מ-1400 טון של ברזל, עפר ואדמת נגב ולתוכה נוצקו 400 טון של בטון מזוין. הוא הוצב במקומו ב-27 בנובמבר 2005.

הפסל אמיליו מוגילנר ידוע במאבקו למען איכות הסביבה כמעט שילם על כך בחייו כשמתנקש ירה בו ופצע אותו קשה.

מטרת הקמת הפסל הוא למחות על זיהום האוויר היוצא ממפעלי נאות חובב ולשמור על זכותם של תושבי הנגב לנשום אוויר נקי. מוגילנר הודיע שהפסל הוא זמני וישאר במקומו עד שהזיהום ממפעלי נאות חובב ייפסק. בסביבת הפסל יש ריח חריף המגיע מהמפעלים.

מקום נחמד לעצירה לתמונה...



## תחנת כח אשלים ומגדל השמש

בהמשך הדרך כ - 30 ק"מ מנאות חובב, נעבור דרך תחנת כח אשלים. פרויקט עצום של תחנת כח סולארית כאשר במרכזה ממוקם מגדל שמש.

(המגדל מפיץ אור עצום, וכבר במרחק 60 ק"מ הוא נראה כמו שמש נוספת)

המיזם כולל 50,600 מראות מבוקרות מחשב, בעלות שטח פנים של יותר מ-20 מ"ר, המתפרסות על פני שטח של יותר מ-3 קמ"ר.

המראות (הליוסטטים) עוקבות אחר השמש בשני צירים ומרכזות את קרני השמש אל דוד מים (במשקל 2200 טון!), המונח על גבי מגדל בגובה כולל של כ-250 מטרים, המייצר קיטור בטמפרטורה ובלחץ גבוהים, אשר מוזרם לאחר מכן לטורבינת גנרטור המייצרת חשמל.

בקרוב (כך אומרים) תיבנה נקודת התצפית לפרויקט ויהיה אפשר להגיע ולהתרשם בעצמכם מתחנת הכוח התרמו-סולארית הגדולה בישראל.



מגדל השמש

## גן לאומי ניצנה



ניצנה היא עיר נבטית עתיקה, אחת משש ערי הנבטים בנגב, ובה שרידים חשובים מהתקופה הביזנטית.

העיר הנבטית שהפכה מרכז לוגיסטי לטורקים. ניצנה נהרסה על ידי כל הצבאות שחננו בה, לפני שניסו לכבוש את המדבר מדרום. היא היתה בסיס לתורכים, בסיס במבצע קדש וגם במלחמת ששת הימים. אפילו בית הסאראייה שלה בנוי מאבני העיר העתיקה. החלק היפה ביותר הן המדרגות שעולות לאקרופוליס.

יש לציין כי בשל סמיכות האתר למתקן השהייה חולות, קיימת בו בשנים האחרונות פעילות מזדמנת של מסתננים אפריקאים, המורשים לשהות מחוץ למתקן בשעות היום. לפיכך, מומלץ שלא להשאיר ציוד יקר ברכב ללא השגחה. אנחנו נוותר על הביקור שם.

## מגדל המים היפה של תחנת הרכבת הטורקית ניצנה - עוג'ה אל-חפיר



בצומת ניצנה נפנה שמאלה (דרומה), נחלוף על פני קהיליית החינוך ניצנה, נתעקל סביב גן לאומי ניצנה ונעבור גם את מגדל המים הציורי של תחנת הרכבת התורכית בניצנה אשר סיפק מים לקטרי הרכבת.

קצת היסטוריה:

אל פריצת מלחמת העולם הראשונה, כאשר תורכיה הצטרפה אל גרמניה ויצרה חזית חדשה במזרח התיכון, לוטשת עיניים אל תעלת סואץ, שמעבר לה ישבו הבריטים.

מתוך הבנה אסטרטגית, שהשליטה בים היא בידי הצי הבריטי, ומחוסר יכולת להשתמש במסילות הרכבת שבידי הצרפתים בלבנון ובסוריה, החליט הסולטן התורכי עבדול חמיד לבנות מערך של רכבות שיוכלו להוביל צבא ואספקה דרומה. שיקול משני היה להביא עולי רגל מאיסטנבול למכה. המשימה הזאת הוטלה על מהנדס גרמני בשם היינריך מייסנר, שנשא גם את התואר המכובד פשה.

הרכבת הראשונה בארץ ישראל, מיפו לירושלים, נחנכה בשנת 1898. לאחר מכן נסללו רכבת העמק (מהירמוק עד חיפה, כדי ליצור מעגן ונמל תורכי) והרכבת החיג'אזית. מייסנר לקח את התוואי של רכבת העמק מסמוך לעפולה, והמשיך אותו לכיוון מצרים דרך נחל סורק, פאלוג'ה, משמר הנגב. הרכבת הגיעה לבאר שבע ב-1915. הבנייה הייתה מהירה, אבל לא מהירה מספיק, שכן הבריטים בנו באותה עת קו רכבת לאורך חוף הים התיכון עד אל עריש. התורכים לא וויתרו, והמשיכו לבנות את המסילה דרך ביר עסלוג' (צומת משאבים) לנחל לבן, לאחר מכן לניצנה, שם ישבה מפקדה תורכית. משם המשיכה המסילה לכיוון סיני ועצרה בקסיימה.

## שרידי קרונות מהרכבת התורכית



בהמשך דרכנו לכיוון עזוז, נראה קרונות רכבת תורכית שהוסבו למסתור לצפייה בציפורים.

לאחר 11.5 ק"מ מצומת ניצנה, נגיע לצומת הכניסה לעזוז. בנקודה זו הכביש מתפצל לשני סעיפים, ואנו נבחר את הסעיף הימני שבהם.

## הגשר התורכי



מעט לאחר מזלג הדרכים בכניסה לעזוז, ניכנס לחפיר של מסילת הרכבת התורכית, ומיד אחריו נעבור בגשר צר מעל לאפיק נחל עזוז.

לאחר הגשר, יש הסתעפות ימינה לאתר נופש קטן. ניתן לעצור כאן ולהתרשם מהגשר התורכי, שהוקם במהלך מלחמת העולם הראשונה.

נמשיך בכביש, ולאחר 250 מ' מסתעף כביש צדדי ימינה לעבר חורשת עזוז - בארותיים.

## עזוז (בארותיים)



לכל אחד מיישובי פתחת ניצנה אופי מיוחד, אבל אחד המיוחדים שבהם הוא מצפה עזוז המרוחק כ-12 ק"מ מניצנה.

היישוב נמצא בקצהו של כביש שנראה כמוביל לקצה העולם, ושרבים הסיכויים שתהיו פה לגמרי לבד. לכך נוספת העובדה שבעזוז מתגוררות 17 משפחות בלבד,

ולכן זה לא מפתיע שהתחושה כאן היא של מדינה בתוך מדינה, מקום שהחוקים והמוסכמות המקובלות לא חלים עליו.

אין פה בית ספר, גן ילדים, מרכז קהילתי או מכולת. בשביל כל אלה צריך לנסוע מחוץ ליישוב.

מה שכן יש פה זה אוסף של בתים, חלקם בנויים בבנייה אקולוגית, שלכל אחד סגנון מיוחד וכולם, על אף היעדר תכנון מקדים, משתלבים באורח פלא זה בזה ועם הסביבה.

בכל הבתים הללו חיים אנשים שבחרו לחיות רחוק מהכל. שלא כמו יישובים אחרים שמתפרנסים מחקלאות, בעזוז עיקר הפרנסה הוא על תיירות. זוהי מעצמת הצימרים של האזור, ויש פה הרבה צימרים מיוחדים. יש גם הרבה סדנאות של אמנים בהן ניתן להתנסות בציור, קדרות, נפחות ועוד.

בשל מיקומו ובשל היעדרה של תאורת רחוב, עזוז הוא גם אחד היישובים החשוכים בארץ, מה שהופך אותו לגן עדן לחובבי אסטרונומיה וצפייה בכוכבים.

## חורשת עזוז (בארותיים)

לצידו של עזוז ישנם מקבץ אתרי מורשת הקשורים למלחמת העולם הראשונה ולהתיישבות הנבטית.

בחורשה ישנם: חניון מטיילים, מתקני משחק ומי שתיה.

בשנות ה-50 הוקמה במקום זה היאחזות נח"ל, שנעזבה לאחר מבצע קדש. בראשית שנות ה-80 הוקם היישוב הזעיר עזוז.



באתר יש חורשת אקליפטוסים ואשלים מרשימה, שניטעה בידי בוגרי ביה"ס החקלאי מקווה ישראל, שהועסקו בעבודות כפייה עבור הצבא התורכי במלחמת העולם הראשונה.

לצד העצים העתיקים, נטעה כאן קק"ל גם עצים פולשים - שיטת עלי-הערבה וינבוט המסקיטו, המתפשטים לאורך הנחל ומאיימים על המערכת האקולוגית המקומית.

לנקודה זו מגיעה מסילת הרכבת התורכית שהגיעה מבאר שבע ועברה דרך ביר עסלוג' ועוג'ה אל-חפיר, בדרכה לעבר אל-קוציימה שבסיני.

חדי העין ישימו לב כי בין מסעף עזוז ובין גשר הרכבת עצמו, הכביש עובר למעשה בחפיר חצוב של מסילת הרכבת התורכית.

## באר אהרן

בתחום החורשה נמצאות שתי בארות מים, שזכו לשמות "באר משה" ו"באר אהרן".

באר אהרן שמרה על צורתה המקורית, ומסורגת למניעת נפילה לבאר (במשטח הבטון סביב הבאר חרותות כתובות שהותירו גרעיני ההתיישבות בעזוז בשנות ה-50). על באר משה נמצא כיום קידוח מים.

בצידה המזרחי של החורשה נמצאת בריכת אגירה ששופצה בידי מתיישיבי נח"ל בארותיים בשנות ה-50 והפכה ל"בריכת שחייה" מאולתרת (ריקה כיום), ואילו אם נמשיך ברגל במורד נחל בארותיים, נגיע לגשר הרכבת התורכי (עליו חלפנו בכביש).

לאוהבי ארכיאולוגיה, ניתן להמשיך עוד כ-600 מטרים במורד נחל בארותיים, ולהגיע לבריכת אגירה גדולה ועתיקה, מהתקופה הביזנטית (כקילומטר לכל כיוון מהחורשה). חדי העין עשויים למצוא בדרך גם כתובות יוניות קדומות.

הלאה במורד הנחל נמצא "ח'אן" תיירותי.

נשוב באותה הדרך לרכב הממתין - מסלול של 2 ק"מ הליכה מישורית. לחילופין, ניתן לנסוע בדרך המובילה לח'אן בארותיים (במורד הנחל) וממנה לגשת רגלית לבריכה העתיקה, ללא מסלול הליכה.

הכביש הסלול הופך לדרך עפר עבירה לכל רכב (אך מכתובה נסיעה זהירה), ולאחר כ- 3.5 ק"מ (16 ק"מ מצומת ניצנה) נגיע למחסום צה"ל במפגש עם כביש 10.

כאן נפנה שמאלה ונתקדם דרומה כאשר ממערב לנו נמתחת גדר הגבול החדשה עם מצרים. משמאלנו מוצב צבאי קטן בפסגתה של גבעת סלעית.

באזור זה וממערב לו, היו "משלטי הצבחה" - משלטים שנתפסו ע"י המצרים בשטח המפורז של ניצנה, ושחררו בידי ישראל במבצע "הר געש" בשנת 1955.

[בור הסבחה - נוותר - זה נועד לרכבי 4x4]

### מצפור שלוחת קדש ברנע

בין אם ביקרנו בבור הסבחה ובין אם לאו, נמשיך דרומה לאורך הכביש, דרך עמק שחרון. לפנינו מתנשא רכס הררי בולט העונה לשם "שלוחת קדש ברנע".

שלוחה זו, המתנשאת לרום כ- 670 מ', נמשכת לכיוון דרום-מערב אל מעבר לגבול, מרחק של כ- 8 ק"מ לאזור עין קודייראת, היא נווה המדבר הגדול ביותר בצפון-סיני.

קדש נזכרת במקרא כנקודת ציון לגבולה הדרומי-מערבי של ארץ כנען. אברהם ישב בקדש בתקופת נדודיו, והמקום היה

גם תחנת מסע חשובה בנדידת בני-ישראל במדבר. מכאן גם שלח משה רבינו את שנים-עשר המרגלים לתור את הארץ.

בתקופת המלוכה, החל מהמאה ה-10 לפה"ס, נודעה למקום חשיבות מרובה, בהיותו תחנת דרכים לשיירות המסחר. מכאן התפצלו הדרכים לאילת ולרפיח ('דרך הר האמורי'), לבאר-שבע ולמצרים ('דרך שור'), לערד וליהודה ('דרך האתרים'). זו האחרונה עוברת בתוואי נוח ועשיר יחסית במקורות מים: קדש-ברנע, באר-חפיר מצפון-מזרח להר חמרן, אזור רמת-מטרד, עבדת, אזור שדה-בוקר וירוחם.

הכביש מטפס בפיתולים לעבר השלוחה, ולקראת סוף העלייה נגיע אל מצפור שלוחת קדש ברנע.

התצפית המסודרת (כולל סככת הצללה) הינה לכיוון צפון - עמק שחרון בו נסענו, הגבעות שממזרח לו ומרחבי סיני שממערב. בפרט ראויים לציון ג'בל א-צבחה ורחוק יותר ג'בל חלאל - אחד ההרים הגבוהים בצפון סיני, בו נמצא מכתש דומה למכתשי הנגב, כמו גם ריכוז של העץ ערער אדום, שאינו גדל אצלנו.

מעט ממזרח למצפור, מתחברת לכביש דרך הפטרולים הישנה - "דרך יאיר", ע"ש מפקד סיירת הצנחנים, יאיר פלד ז"ל, שנהרג בהיתקלות עם בדווים בנחל סרפד (מדרום-מזרח אלינו) בשנת 1959.

## מצפור הר חורשה

הכביש חוצה את שלוחת קדש ברנע (ללא תצפית לעבר קדש ברנע עצמה) ויורד בתלילות לעבר רמה גדולה ונמוכה מהרכסים שבקרבתה - רמת ברנע.

בקטע זה שב הכביש ונצמד לגדר המערכת. בסופה של רמת ברנע, ניכנס אל שמורת הר הנגב ונטפס בתלילות כ- 230 מ' בגובה, אל הר הנגב הגבוה. לפני סוף העלייה, נגיע אל מצפור הר חורשה.



מצפור זה ממוקם בקרבת עיקול גדול בכביש, ובכניסה אליו הוסדר מגרש חנייה (ובו מספר סלעים, המחייבים זהירות ברכב פרטי נמוך).

גרם מדרגות קצר עולה לעבר קצה השלוחה.

מכאן נוכל לצפות צפונה לעבר שלוחת קדש ברנע, וצפון-מזרחה לעבר רמת ברנע והר חמרן, כמו גם מערבה למרחבי סיני.

כחמישה ק"מ דרומית-מערבית לנו נובע מעיין בשם "עין קדיס", וייתכן שהוא שומר על שמה של קדש ברנע, אלא שזהו מעיין קטן שאינו תואם לסיפורי התנ"ך על נווה מדבר גדול כפי שקיים בעין קודייראת.

## הר חורשה

נמשיך בנסיעה ונחלוף על פני בסיס צבאי בהר חורשה, ואחריו נחצה את הר חורשה.

הר חורשה הוא רכס שולחני צר, שטוח וארוך, שאורכו כ-10 ק"מ, גובהו כ-900 מ' מעל-פני הים, והוא בנוי מסלעי גיר. ערוצי הנחלים התוחמים את ההר ממזרח הם שבודדו אותו מרמת עבדת ועיצבו את צורתו המאורכת.



בצדו המערבי צונח ההר במתלול מרהיב לעבר אגן הניקוז של ואדי אל-עריש.

הנסיעה לאורך הר חורשה ממחישה היטב את ההבדלים הטופוגרפיים והגיאומורפולוגיים בין אזור הר-הנגב לסיני.

תוך כדי נסיעה, נשים לב לעשרות גלי האבנים הפזורים על-גבי ההר משני צדי הדרך. אלה הם ה'טומולי' (ביחיד: 'טומולוס'), גלי אבנים ששימשו כאתרי קבורה לנוודי המדבר.

הטומולי, שגילם כ-4000 שנה, ממוקמים בדרך כלל על שלוחות גבוהות ורכסים הנראים היטב למרחוק. רבים מקברות הטומולי שנחפרו נמצאו ריקים, דבר שהוביל את החוקרים להשערה, שאלו קברים של נוודים, שבמהלך נדידתם העבירו את מתיהם לקבורה משנית קבועה.

## אנדרטת הטייסים

במרחק 11 ק"מ דרומית למצפור הר חורשה, ומעט מדרום לאבן גבול 47, נמצאת אנדרטה לזכרם של סרן אורי סלומון ופרח הטייס טל צורי (מצפור הפוגה).

ב-15 בפברואר 1980 יצאו השניים לטיסת אימון בהר הנגב. לנוכח מזג האוויר המעונן, הפסיק סלומון את האימון אך בדרך חזרה לשדה התעופה, פגע המטוס ברכס ההררי והשניים נהרגו.

באנדרטה משולבים חלקי המטוס שהתרסק. לא הוסדרה כאן תצפית מסודרת, אך המבט מערבה ודרומה מרשים.

בדרום בולט הר גבוה - ג'בל עריף א-נקה, גם בו (כמו בג'בל חלאל) נמצא מכתש.

## תצפית נוספת

מומלץ לעצור לתצפית נוספת כמה מאות מטרים מדרום לאנדרטה, שכן הנוף מרשים עוד יותר.

## הר חריף

15 ק"מ מתצפית הר חורשה הצפוני (55 ק"מ ממסוף ניצנה), נגיע להר חריף (1012 מ' מעל-פני הים), המפורסם בזכות אתריו הפרה-היסטוריים. על שמו קרויה 'התרבות החריפאית' -תרבות של נוודים שחיו בנגב ובסיני ועסקו בעיקר בלקט ובציד.

הממצאים באתרים החריפאיים כוללים מכתשים, אבני שחיקה וכתישה, חרוזי צדף וכלי עצם מעובדים.

בצומת הר חריף, סמוך למוצב צה"ל, מסתיים סיורנו בכביש 10.

## צומת הרוחות - מנחת מצפה רמון

נמשיך ישר בכביש 171, מרחק כ-35 ק"מ לצומת הרוחות וקרוב ל-40 ק"מ לתחנת הדלק הקרובה ביותר, במצפה רמון.



## המנסרה



בלב מכתש רמון מחכות לכם שלל תופעות גיאולוגיות מרתקות, אבל אחת מהמרשימות שבהן היא המנסרה. גבעה שמכוסה כולה בעמודי אבן מרובעים שנראים כמו ערימת לוחות עץ בנגרייה.

גבעת המנסרה שמתנשאת בלב מכתש רמון מכוסה בעמודי אבן חול בעלי צלעות ישרות, שנראים כמו לוחות עץ מנוסרים בנגרייה - אלו הן המנסרות שעל שמן נקרא המקום. על מנת שתוכלו לטייל במקום המיוחד הזה בלי לפגוע בו, הוקם שביל צפ באורך 250 מטר, ש"מרחף" מעל אבני המנסרה ומוביל סביב הגבעה.

כשתלכו בשביל תגלו מצדדיו את המנסרות, רובן בעלות 4-6 פאות, כאשר חלקן מבצבצות מתוך הקרקע בזווית ישרה ואילו אחרות מפוזרות על פני המדרון. השביל הצפ מתחבר בסופו לשביל עפר שיוביל אתכם לראש הגבעה (לכו בעקבות החצים), לתצפית יפה על הסביבה.

איך נוצרה המנסרה?

הפלא שמחכה לכם בלב המכתש הוא תוצאה של תופעה גאולוגית נדירה: אל תוך גבעת המנסרה, שעשויה מאבן חול, חדרה ככל הנראה מאגמה לוהטת ממעמקי כדור הארץ והתיכה את אבן החול שבראשה. הסלע התפשט, ולאחר שהתקרר מחדש התכווץ ונסדק, וכך נוצרו המנסרות שעשויות מסלע קשה בשם קוורציט, שנוצר כתוצאה מהלחמת גרגרי החול אלו לאלו בתהליך. אלו הן המנסרות שאותן נראה מבצבצות מתוך הקרקע.

המאגמה שחדרה אל תוך הגבעה הכילה מינרלים, שהפכו לסלעי קאולין רכים. עם הזמן הם נסחפו, המנסרות שהיו מעליהם קרסו, ולכן אנחנו רואים היום חלק מהן מוטלות על פני הגבעה ולא מבצבצות מתוכה.



## החולות הצבעוניים

ארגז חול עצום שתוכלו למצוא בו חולות צבעוניים באינספור צבעים, זו ממש חגיגה לילדים.

בלב מכתש רמון, לצד כביש 40 שחוצה אותו, שוכן אתר אבן, רוח, מים - שוכנת מחצבה ישנה, שבמסגרת תהליך שיקומה הפכה לאתר של חולות צבעוניים - האתר היחיד

במכתש שבו מותר לאסוף חול צבעוני. במרחק של כ-30 מטר מרחבת החנייה שנמצאת לצד הכביש תמצאו ארגז חול עצום בשלל גוונים: חול, משחור, אדום, סגול, ירוק, חום ועוד.

הוראות הגעה:

ממצפה רמון יורדים בנסיעה בכביש 40 אל תוך מכתש רמון, ולאחר כ-6.5 ק"מ (כ-200 מטר דרומית למנסרה) מגיעים לרחבת החנייה של אתר "אבן, רוח, מים" ממערב לכביש (תוכלו לזהות אותה לפי מעגל הסלעים שבה). מרחבת החנייה יורדים במדרגות האבן הגדולות אל החולות הצבעוניים.

## איך נוצר חול צבעוני?

חול עשוי מסלעים וחומרים אחרים שרוסקו לפירורים קטנטנים. צבע אבן החול (או החול שהתבלה ממנה) תלוי בהרכב המינרלים שמהם עשוי הסלע.

חול, כמו סלעים מורכב ממגוון מינרלים, שערבובם נותן לחול את צבעו המיוחד. חול ים, למשל, בעיקר באזורים טרופיים, מורכב בעיקר, מסלעי גיר, אלמוגים וקונכיות לבנות שנגרסו לפירורים קטנטנים. זו הסיבה שקיבל את צבעו הלבן המוכר.

במקומות מסוימים בעולם, חול הים מורכב גם מתרכובות שונות של מתכת, המוסיפות לו גוון צהבהב. במכתש עצמו הצבעים מקורם במינרלים הבאים: אדום - ברזל, ירוק - נחושת, צהוב - מנגן, כתום - גופרית.

אבן החול מהמכתש משמשת כמקור לחומרי גלם לתעשייה. בין השאר, לאחר קום המדינה החלה במקום כריית חרסית וחול זכוכית - חול לבן המשמש לייצור זכוכית. איכותו משובחת והוא מכיל 99% צורן דו חמצני, קורץ ושיעור זעיר של ברזל.



## אגמון בלב אדמה יבשה

בצמוד לחולות הצבעוניים ישנו אגמון קטן.

אגמון זה נוצר כתוצאה משיטפונות החורף, ודי נחמד פתאום למצוא מקום שכזה בלב המדבר הצחיח.

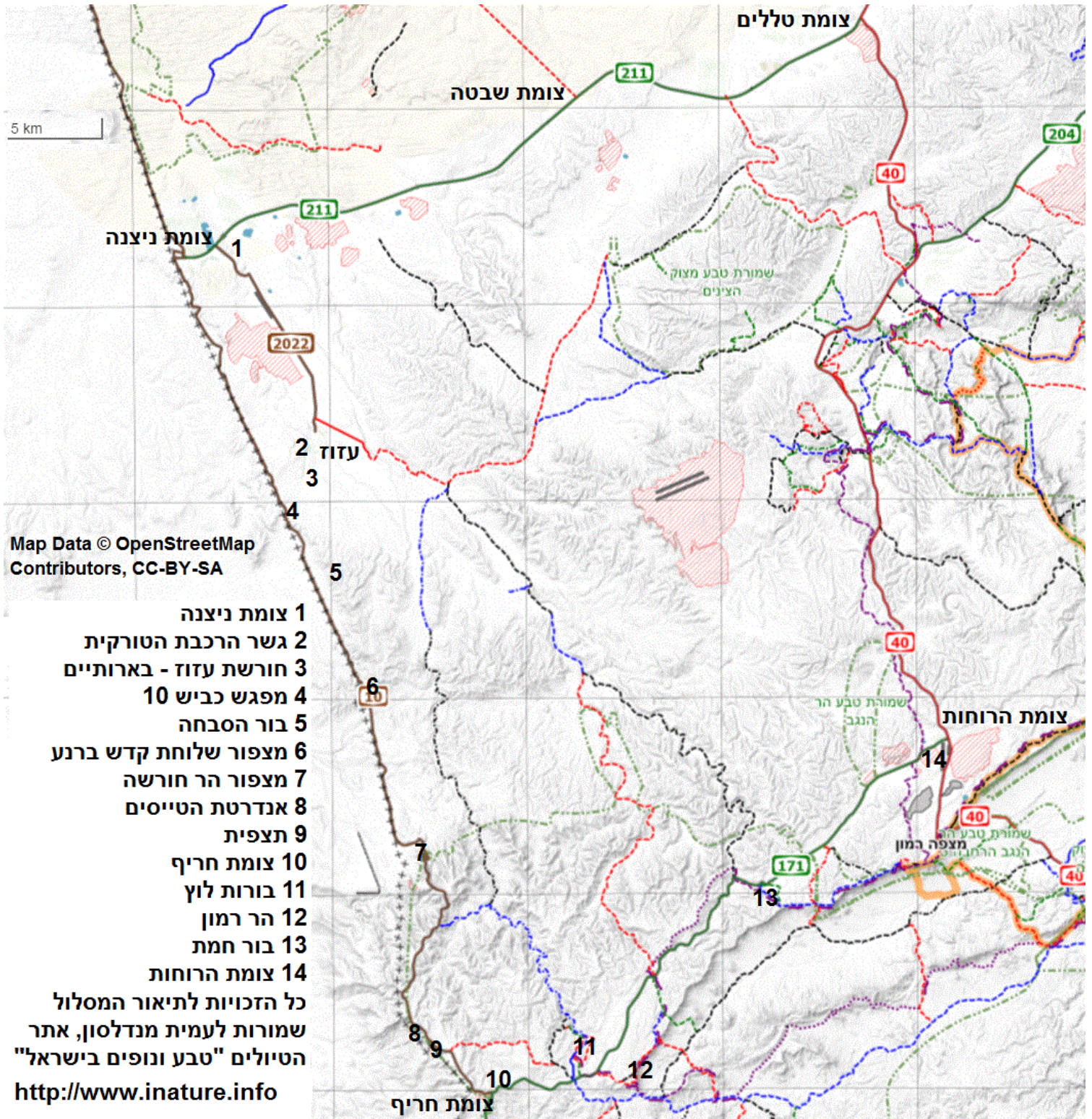


## מצפה רמון

מקום מקסים עם המון אטרקציות כמו: חי-בר, תצפיות, סיורים ברכבי 4x4 וטרקטורונים, מרכז מבקרים, גלישת מצוקים, סנפלינג, רכיבה על סוסים, ליל מטאורים, בסביבה הקרובה יש את גן לאומי עבדת שמצדיק כמה שעות ביקור ועוד..

אבל את זה נשמור לפעם הבאה...

# מפת כביש 10



# טיול מהנה !