

ירוחם - מיפוי הקהילה חרדית

סיוון תשפ"ה - יולי 2025



בנצי ראקוב ניהול תכנון עירוני ואזורי בע"מ

מבנה הדוח ומתודולוגיה

□ רקע

□ סקירת מצב קיים

- מיפוי קהילה קיימת
- מבני ציבור
- שירותים קהילתיים
- תחבורה
- תעסוקה

□ צופה פני עתיד

- צפי התרחבות הקהילה
- לוחות זמנים
- אתגרים

□ מיפוי צרכים

- צרכים מיידיים
- צרכים תומכי התרחבות

מתודולוגיה -

- מיפוי סטטיסטי ומקורות מידע
- ראיון עם ראש המועצה עו"ד נילי אהרון
- ראיון עם ראש הקהילה - הרב דוד מילגרם
- ראיונות, מיפוי וסיוע רב - אביעד קטן
- ראיונות עם עובדי המועצה תושבי השכונה.
- תצפיות וראיונות רחוב

□ הקהילה החרדית בירוחם נוסדה לפני- כ40 שנה ביוזמת ושל מרן ראש הישיבה הרב שך זצוק"ל, אשר שלח את הרב דוד מילגרום שליט"א להקים ישיבה גדולה ביישוב. מאז, הפכה הקהילה למרכז תורני משמעותי בנגב, המשמש כ"תל תלפיות" לאברכים ובני תורה.

□ כיום מתגוררות בקהילה החרדית בירוחם כ-200 משפחות, המונות יחדיו - למעלה מ-1,000 נפשות, ב"ה. מרבית בני הקהילה הם אברכים ובוגרי ישיבות, והקהילה שומרת על צביון ליטאי מובהק.

□ הקהילה החרדית בירוחם מהווה מוקד תורני ותוסס בלב הנגב, עם מוסדות חינוך מפותחים, חיים קהילתיים עשירים, נגישות תחבורתית טובה - הקהילה ממשיכה לשגשג ולשמר את מורשת התורה לדורות הבאים.

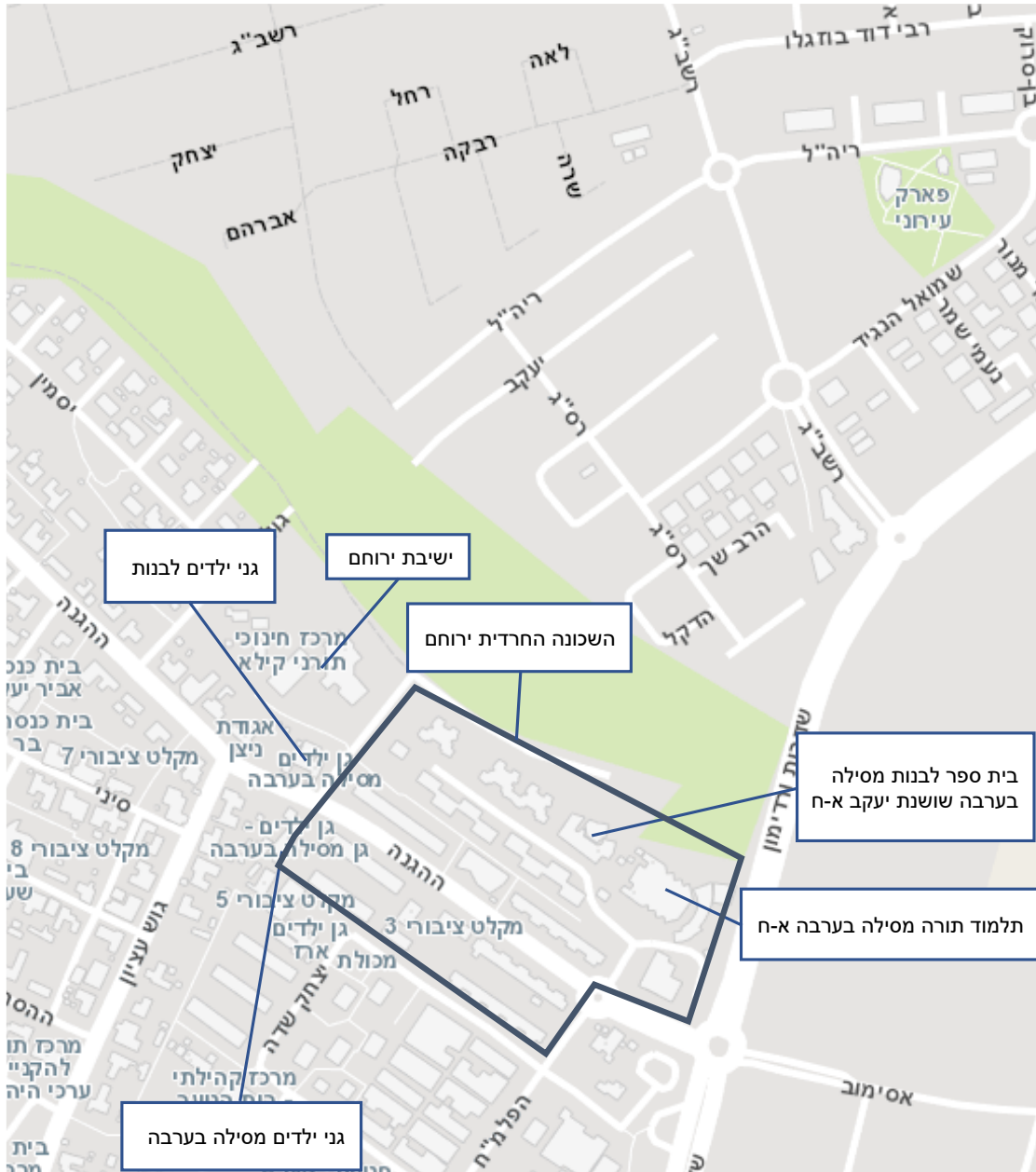


דמוגרפיה

- ☐ הקהילה החרדית בירוחם מתנהלת ומרגישה כקהילה אחת ללא התייחסות לתת קהילה. כלל המרואינים סירבו להתייחס לתת הקהילה כיוון שפילוח זה לא ישקף נכונה את הלך הרוח בירוחם, ויחטא למטרה.
- ☐ כלל התושבים לומדים בתלמוד תורה ובית ספר אחד, כאשר בתי הכנסת משפחה משפחה לפי מנהג אבותיו.
- ☐ קהילת ירוחם מבקשת להיות מודל ליתר השכונות החרדיות ברחבי הארץ.

- ☐ 200 בתי אב בקהילות החרדיות.
- ☐ +1,000 תושבים מוגדרים אוכלוסייה חרדית.
- ☐ מרבית בתי האב בגילאים +40
- ☐ שיעור הצעירים בגילאים 0-19 עומד על כמחצית.
- ☐ לא ידוע על קשישים, המבוגר ביותר בן 62.
- ☐ הגירה בשנים 2023-24 – מאוזן הגירה שלילית וחיובית.
- ☐ גודל משפחה ממוצעת מעל 8 נפשות.
- ☐ חברי מועצה חרדים 2 מתוך 11.

מיפוי חינוך



- ❑ 2 מעונות יום, ומשפחתונים פרטיים.
- ❑ גני ילדים בנות - 3 שנתונים - 67 תלמידות
- ❑ גני ילדים בנים מסילה בערבה - 3 שנתונים - 64 תלמידים
- ❑ יסודי בנות כיתות א-ח - מסילה בערבה - 136 תלמידות
- ❑ יסודי בנים כיתות א-ח - מסילה בערבה - 133 תלמידים
- ❑ 20 תלמידים כיתה א.
- ❑ ישיבת ירוחם - ישיבה גבוהה לנערים מרחבי הארץ בתנאי פנימייה.
- ❑ לא קיים על יסודי בנים או בנות, בנות בגיל תיכון נוסעות לאופקים ונתיבות עם קו ישיר מידי בוקר.
- ❑ קיים מרכז קהילתי, עם חשיבה לחוגים מחוץ לשעות הלימודים

מיפוי מבני ציבור וקהילה



- בית כנסת עדות מזרח
- בית כנסת אשכנז
- מרכז קהילתי
- 2 מקוה נשים, אחד בשכונה אחד בבני ביתך - מקווה נוסף בתכנון בשכונה החדשה
- 2 מקוה גברים
- הישיבה משמשת מרכז לתושבי הקהילה
- המועצה בונה ספרייה תורנית במרכז הקהילתי
- בימים אלו נבנים חדרי חוגים עבור הקהילה לשימוש יומיומי.
- שירותים רבים ניתנים בעיר השכנה דימונה, כדוגמת מרל"ד, שירותי רפואה ליליים ועוד.

תחבורה

- מרבית התושבים אין רכב.
- קיים קו תחבורה פנימי ברחבי הישוב.
- הקווים הבינעירוניים מתחילים מדימונה ועוברים דרך ירוחם.
- קווים יומיים לירושלים ובני ברק, ובסופי שבוע לריכוזים נוספים.
- מתקיימת עבודה שוטפת מול משרד התחבורה להפעלת קווים נוספים, בהם קו יומי למודיעין עלית.

מידע על קווי תחבורה ציבורית מדימונה

1. קו 458 - דימונה לירושלים
7 נסיעות ביום מדימונה לירושלים
8 נסיעות ביום הירושלים לדימונה
2. קו 358 - דימונה לבני ברק
6 נסיעות ביום לכל כיוון
2. קו 359 - דימונה לאופקים ונתיבות
6 נסיעות ביום לכל כיוון
4. קו 459 - דימונה לבית שמש (סופי שבוע)
2 נסיעות ביום שישי
4 נסיעות בחוצאי שבת
5. קו 357 - דימונה למודיעין עלית
2 נסיעות בסוף שבוע לכל כיוון



בנצי ראקוב ניהול תכנון עירוני ואזורי בע"מ

רווחה



- ❑ 35 משפחות מטופלות בשוטף תחת אגף הרווחה, בנוסף ל-25 משפחות נוספות הרשומות לסיוע נקודתי וטרם חגים וכדומה.
- ❑ מודל יציאה מקו העוני בשיתוף קרן הצדקה.
- ❑ סיוע בחגים.
- ❑ סלי מזון שבועיים.
- ❑ מענה בארגון פתחון לב.
- ❑ סבסוד ללימודי תעודה.
- ❑ סבסוד חוגים דרך תקציב הרווחה.
- ❑ כ-20 משפחות שוכרות דיור ציבורי עמידר.

תעסוקה



- ❑ בירוחם כ-89.7% נשים חרדיות עובדות לעומת 81% נשים לא חרדיות, אך מדובר בעבודות חלקיות.
- ❑ מרבית הנשים עובדות במקצועות החינוך, כולל מעונות יום.
- ❑ העבודה כוללת הוראה מקומית, או הוראה בדימונה ובאר שבע.
- ❑ מעט נשים עובדות במקצועות חופשיים מהבית – דוגמת גרפיקה, הנהלת חשבונות, הייטק ומתן שירותים משרדיים.
- ❑ 46.9% גברים עובדים, רובם במקצועות החינוך, והיתר אברכים.
- ❑ קיים ביקוש גובר לעבודה במקצועות שאינן הוראה וחינוך, בפרט במשפחות המהגרות לירוחם.
- ❑ משרד העבודה יתקצב תמריצים מחוללי תעסוקה.

מקורות: מרכז הנתונים וידע ע"ש וואהל – המכון לאסטרטגיה ומדיניות חרדית – מודי התעסוקה לפי רשויות 2021

שירותי קהילה ומרחב ציבורי



- בשכונה 2 מכולות.
- 2 חנויות טמבור.
- מכירת משנת יוסף.
- בדימונה יש סופר מחסני השוק.
- 3 קופות חולים – מכבי, כללית, לאומית.
- במתנ"ס נבנים חדרים על מנת לאפשר פעילות חוגים והעשרה יומית.
- בריכה עירונית עם שעות נפרדות גברים ונשים.
- בשכונה 3 גינות משחק לצד מתקני ספורט, בשכונה החדשה מתוכננות גינות נוספות. גינה ברמה רובעית בדימונה, מרחק נסיעה קצר.

פנאי ותרבות

הקהילה התורנית ירוחם

במהלך ימי בין הזמנים, אנו מזמינים אתכם להשתתף בשלל פעילויות עשירות ומגוונות לכלל האוכלוסייה – ילדים, בחורים, משפחות ונשים:

לילדים- ימי כיף בפארקים וסדנאות יצירה- הפעלות חינוכיות ופעילויות חוץ 🧒

לבחורים- לימוד תורה משותף- ערבי שיח וגיבוש- טיולים חווייתיים 🎓

למשפחות- ערבי תרבות ושירה בציבור- אירועים קהילתיים מהנים 👨‍👩‍👧‍👦

לנשים- ערבי נשים מעצימים- הרצאות וסדנאות- שיעורי תורה ולימוד קבוצתי--- 🧑‍🦰

חוויות מדבריות ייחודיות 🏜️

סיור לילי מוזיקלי-מדברי סיור לילי בנחל חצץ עם שירה, סיפורים ותה מתוק 🎵
לילות כוכבים במכתש ירוחם תצפיות אסטרונומיות עם טלסקופים גדולים, הדרכה מרתקת, תה חם ועוגיות. 🔭



- ❑ בימי בין הזמנים וחופשות המועצה והקהילה מפיקים אירועים ופעילות עניפה לכלל הגילאים והמשפחות.
- ❑ בחגים מקיימים פעילות קהילתית מגבשת.
- ❑ בימי בין הזמנים מתקיימת ישיבת בין הזמנים וטיולים לבחורי הישיבה.
- ❑ המתנ"ס מקיים פעילות תרבות בעיקר בימי בין הזמנים וחופשות חג.
- ❑ במתנ"ס נבנים חדרים על מנת לאפשר פעילות חוגים והעשרה יומית.
- ❑ קיים בריכה עירונית עם שעות נפרדות לגברים ונשים.

התרחבות עתידית



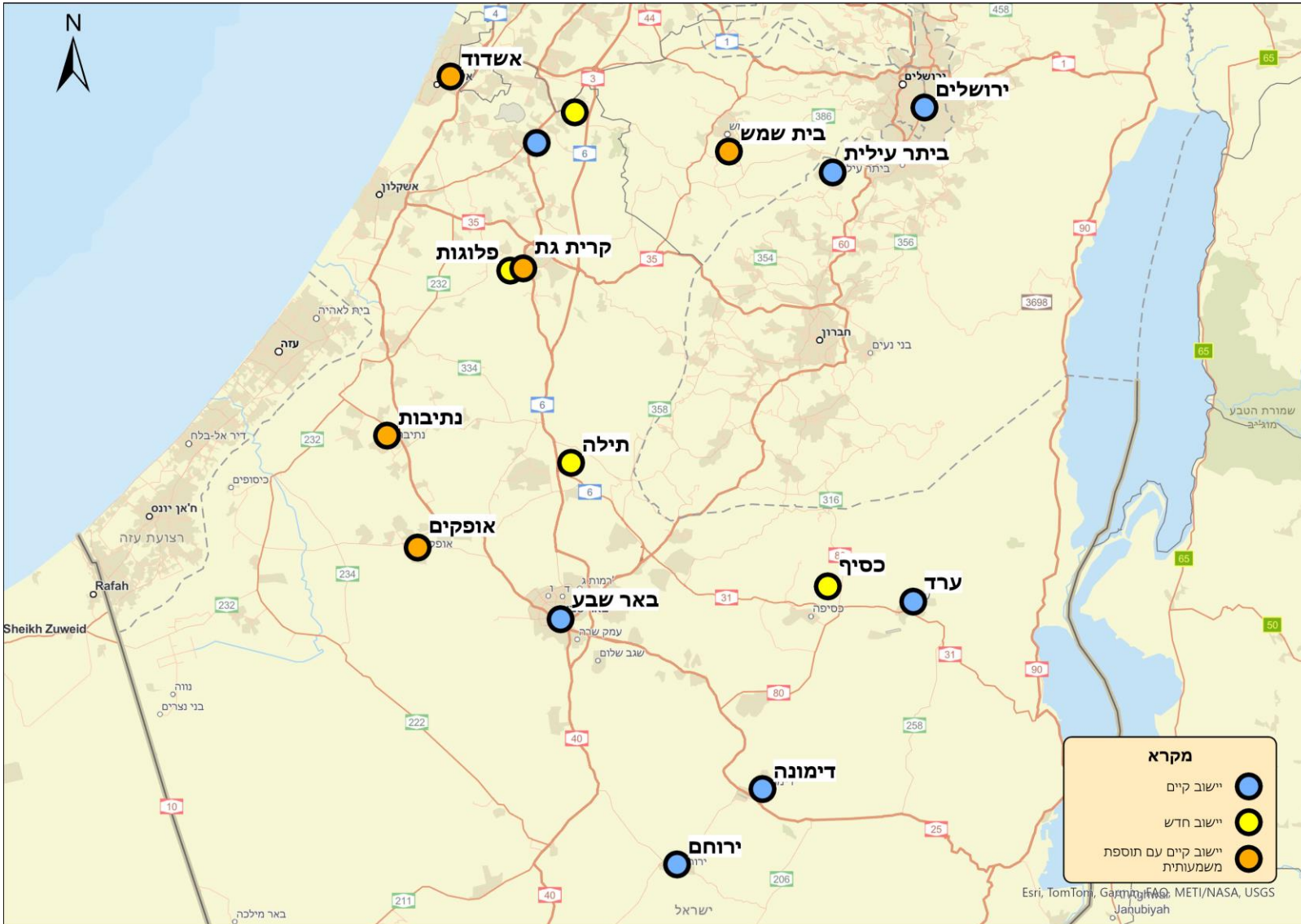
- עתודות ירוחם כוללות תוכניות לאלפי יח"ד.
- נחתם הסכם גג בין המועצה לרמ"י להקמת 7,000 יח"ד.
- במכרזים האחרונים הסמוכים לקהילה זכו יזמים חרדים בכ600 יח"ד.
- צפי אכלוס כ3 שנים.
- למועצה תוכניות לפיתוח והעצמת תעסוקה לאוכלוסייה בעיר ולקהילה החרדית בפרט.
- הקהילה משקיעה מאמצים רבים להבאת קהילות חדשות ומשפחות צעירות לירוחם.

אתגרים וצרכים



- ❑ המרחק מהווה אתגר למשפחות חרדיות, יש לפעול להקמת קווי תחבורה נוספים.
- ❑ אוריינטציה וסיוע בתעסוקה מתקדמת- נדרש פרויקטור למיצוי והפעלת תוכניות לעידוד תעסוקה, הפעלת קורסים לשיפור מיומנויות והתאמה תעסוקתית.
- ❑ נדרש סיוע בפיתוח הקהילה ועידוד הגירה חיובית לירוחם.

היתכנות – מפת התיישבות חרדית עתידית בדרום בראיה מרחבית אזורית



- 4 איתורים בהיתכנות לתכנון ייעודי לחברה החרדית במרחב.
- עיר חרדית מאושרת כסוף.
- יצירת רשת ערים במרחק כרבע שעה מנקודה לנקודה.
- הרשת מייצרת פתרונות דיור לחברה החרדית למעלה מ-100 אלף יח"ד.
- מימוש מלא של תכנון מיועד לחברה החרדית במרחב תוסף כ-600 אלף תושבים במרחב ותאפשר סף כניסה לשירותי מסחר ותעסוקה.
- קהילות חרדיות קיימות בקרית גת, נתיבות, אופקים וירוחם.
- מערך כבישים ראשיים מקשרים בין ערי האם החרדיות לאיתורים המתוכננים.