

רקע

הישיבה הליטאית במזרח אירופה פנים רבות לה. במסגרת זו, ובהמשך להרצאתי, אבקש להתמקד ולסכם שניים מהחשובים שבמרכיביה: החלקים האנושיים והתוכניים כפי שבאו בה לידי ביטוי בתקופת בין המלחמות.

תחילת המאה העשרים חזתה שבר בעולם הישיבות כשתלמידים לא מעטים עזבון, חצו את הקוויים, ונסחפו אל התנועות הסוציאליסטיות והציוניות של אותם ימים. ישיבות הלכו והצטמקו עד כי חלקן הותירו רושם של טרום קריסה. מהפכנות זו שככה עם הופעת הריאקציה ברוסיה, וכך גם – נטיית הנטישה של חניכיהן, כשבמקביל ביצרה שיטת המוסר את חומותיהן מבפנים. בעשור השני של המאה העשרים חלה בהן התייצבות, ודומה כי אף תחילתן של התחדשות ופריחה. מספרן הגיע לשלושים ומעלה, כשרובן שכנו ברחבי תחום המושב, ומעטות מהן – בפולין הקונגרסאית ובולין. אף כי אין לנו נתונים סטטיסטיים בדוקים לגבי רובן, נראה כי בכללן נמצאו, בספירה זהירה, כ-5000 תלמידים.

מלחמת העולם הראשונה שינתה תמונה זו ללא הכר. תלמידי ישיבות רבים שאפו לשוב למשפחותיהם או להימלט מאימת הגיוס לצבא הרוסי, וניכרה הידלדלות משמעותית בהיקפם ובמצבם הכלכלי של המוסדות התורניים. תמורה זו הביאה במהרה לסגירה של למעלה משליש מהם. כשליש נוסף עקרו ממקומם, יצאו לגלות, וחוו מסכת ארוכה של נדודים ברוסיה ובאוקראינה. בצוק העתים בטלו כמחצית מאלה. היתר הצליחו לשמור על צביונם כיחידות אורגניות במשך ארבע-שש שנים בתנאים פיזיים וחומריים קשים ביותר, ושבּו לעיירותיהם בליטא ובפולין באותן מסגרות ישנות. במקביל נותרו שבעה-שמונה מוסדות במקומותיהם תחת חסות הגרמנים, וכיתר היהודים ברחבי ה"אױפֿן־אַױסֿט" ¹ ובפולין סבלו מידם הקשה. באותה סביבה גרמנית גם הלכו וקמו מוסדות תורניים חדשים עבור תלמידים שנתרו בבתיים לאחר שישבותיהם הוותיקות בטלו או יצאו לגלות. מפתיע הוא כי רובם של מוסדות חדשים אלה שרדו גם לאחר המלחמה – אם כיחידות אורגניות ואם כחטיבות שנבלעו בישיבות הוותיקות.

במעבר לתקופת בין המלחמות חל שינוי שלטוני-מדיני בולט. למרות שרוב הישיבות שבו מהגלות לאותן עיירות כמלפני המלחמה או נותרו בהן ללא תזוזה, מצאו חלקן הגדול את עצמן במדינות חדשות – בפולין ובליטא – שהתאפיינו בתנאי חופש בלתי מוגבלים ובאוטונומיה תרבותית ליהודים. בחינת פריסתן מצביעה כי רובן התרכזו ברחבי הקרסִי הפולני, ² ורק מיעוטן, ארבע במספר, נמצאו בליטא. בין שתי מדינות אלו הורד מסך הרמטי שלא איפשר כל קשרים ביניהן וכמובן שגם לא מעבר לתלמידים בין ישיבותיהן. ניתוק זה אמנם נמשך כתשע עשרה שנה, אולם לא ניתן בגינו להצביע על תמורות שעשויות היו ליצור הבדלה בין המוסדות שמשני צידי המיתרס. ואמנם כשנמלטו הישיבות הפולניות לליטא בשלהי 1939, נמצאו מעברים דו-כיווניים של תלמידים ביניהן לאלו המקומיות, וללא כל קשיי קליטה. וראוי לציין כי דווקא בין הישיבות הפולניות חלה בתקופת בין המלחמות שונות תרבותית רבה, והן כללו קבוצות ייחודיות כמו הישיבות החסידי-ליטאיות שדומה כי תלמידיהן היו בעלי מאפיינים חיצוניים חסידיים יותר, או אלו הנוברדוקאיות, שאף כי חזותם החיצונית של תלמידיהן היתה "ליטאית", הם התבלטו בקיצוניותם המוסרית. ואם משקלן של החסידיות בקרב הישיבות הליטאיות בפולין היה נמוך משהשתייכו אליהן שלוש

¹ המינהל הגרמני בליטא ובקורלנד (= חלק מלטביה דהיום).

² מחוזות הספר המזרחיים שהתווספו לפולין בעקבות המלחמה. הצפוניים שבהם היו בעבר חלק מליטא.

ישיבות גדולות בלבד, מנו הנוברדוקאיות עשר (!) ישיבות גדולות בפולין ובלטביה, שמחציתן אף דאגו להקים סביבן רשתות גדולות מאד של ישיבות קטנות ("סביבות").

בדומה למצב ששרר טרום מלחמת העולם הראשונה, היוו הישיבות גם בתקופת בין המלחמות "אוטונומיות" בתוך עיירותיהן, ונמנעו מלהתערב בענייני הקהילות המקומיות. אולם הקמתם בעיירות הקרסי של ועדי ישיבות מקומיים, שהיו כפופים לוועד הישיבות המרכזי בוויילנה ומפקדים על איסוף התרומות המקומיות, הביאה למעורבות של ראשי הישיבות והמשגיחים בפעילותם, ולעתים היו אלה הם שיצאו לאסוף תרומות בתוך הקהילה בשם הוועד. מעורבות פוטנציאלית וטבעית בענייני הקהילה שררה גם בעיירות בהן כיהנו ראשי ישיבות בתפקידי רבנות, כמו בטלז, סלבודקה, קוברין, גרודנה ומיר. ואמנם באחרונה מצאו כמה מבחורי הישיבה המקומית בקעה להתגדר בה בדמות עסקי ציבור בביתו של רב הקהילה, הר"מ ר' אברהם הירש קומאי.

ניתוח הנתונים השונים שבידינו מורה כי ב-1937 נמצאו בכלל הישיבות הגדולות (= שלמדו בהן בחורים גדולים, מבוגרים) כ-4100 תלמידים. אף כי לכאורה נצפית כאן ירידה במספרם בהשוואה למצב ששרר טרום מלחמת העולם הראשונה (5000), אין זו אלא טעות אופטית, הואיל ואז כללו הישיבות גם את הצעירים – שלאחר המלחמה הוגדרו כתלמידי ישיבות קטנות. עם זאת, אין כאן גם גידול דרמטי, ומכאן שכבר טרום מלחמת העולם הראשונה הגיעו רבות מהישיבות לשיא פריחתן וניצלו את הקיבולת המירבית שניתן היה לעמוד בה מבחינה כלכלית. ומשלא חל לאחר המלחמה גידול מהותי במספרן של הישיבות, אין כמובן גם לצפות למהפכה במספרי התלמידים, וניתן לראות בנתונים המוצגים הישג נאה דיו.

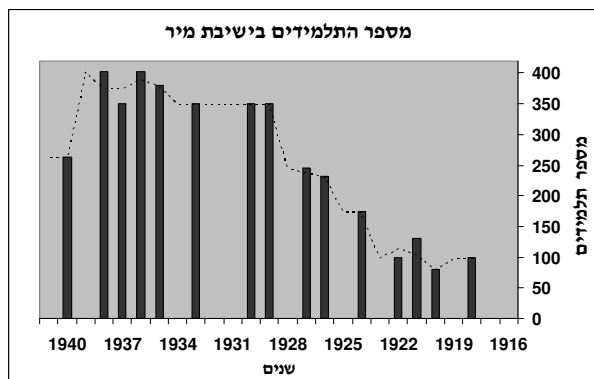
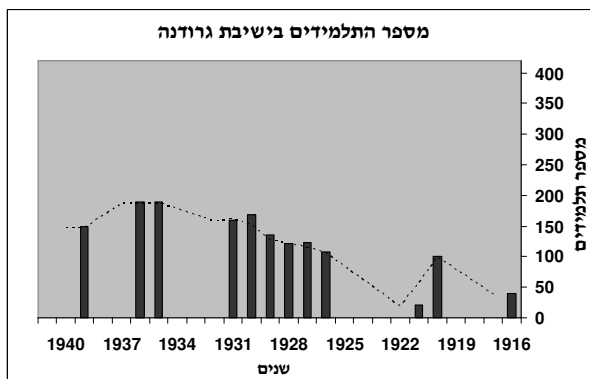
בהמשך דברינו נבחן את התמורות, אם בכלל, שחלו במרכיבים האנושיים והתוכניים של הישיבות בתקופת בין המלחמות ביחס לזו שלפניה, שכבר זכתה להארה במחקרו של שאול שטמפפר וביפורי הזכרונות הרבים שבידינו. מקור הנתונים הינו בעיקרו חומר ארכיוני, שרובו מצוי באוסף ועד-הישיבות ביי"א (אודות הישיבות הליטאיות בפולין), ובמידה מועטת יותר באוסף הסנטרל-רליף בישיבה-אוניברסיטה. מקורות תומכים נוספים מצויים באוסף רוזנברג בסמינר התיאולוגי בניו-יורק ובארכיונים שונים ומוכרים בארץ. עיקרם של מקורות אלה אמנם עוסקים במצבן החומרי של הישיבות, אולם בין השיטין ניתן למצוא בהם פרטים היסטוריים חשובים לשיחזור תולדותיהן, ואף התייחסויות אישיות ורגשניות של ראשיהן.

א. המרכיב האנושי

1. התלמידים

תפוסתם בישיבות

אפשרויות למכביר ובעיקר מגוון של מוסדות חינוך יהודיים שנפתחו בערים ובעיירות בפולין ובליטא העמידו אתגר אמיתי בפני הישיבות בהתחרות על ליבם של צעירים יוצאי בתים מסורתיים. ננסה לבחון את הצלחת ההתמודדותן עם המצב החדש באמצעות תרשימים המציגים את ההתפתחות במספרי התלמידים של שתי ישיבות מייצגות, מיר וגרודנה. כמובן שבכל אחת מהן ארעו התרחשויות פנימיות שהשפיעו נקודתית על מימדיהן, אולם אנו נתמקד במגמה העיקרית בכל אחד מהתרשימים, שציריהם כוילו למען השוואה נוחה:



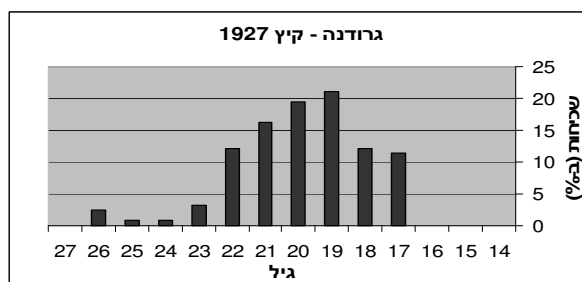
ישיבות אלו היו בעלות רקע שונה לגמרי: מיר היתה אחת הישיבות הוותיקות ביותר בליטא ומהגדולות בהן בשנים שלפני מלחמת העולם הראשונה. לעומתה, הוקמה ישיבת גרודנה במהלך שנות הכיבוש הגרמני על ידי חבר תלמידים צעירים וחסרה מסורת של ותיקות ופרסום. שתייהן לא נמלטו מתקופת אי הוודאות בתום מלחמת העולם הראשונה, ואיבדו במהלכה רבים מתלמידיהן. רק לאחר התבססות השלטון הפולני באזורי הקרסי התייצב מצבן, ומאותה תקופה ואילך מזוהה בהן – הגם שהתרשימים מצביעים על שוני רב במימדיהן – מגמה דומה ורציפה של עלייה במספר התלמידים. כך נמצא גם בכמה ישיבות נוספות – קמניץ, קלצק או בריסק; גם באחרות, שנהנו בשנות העשרים מהתרחבות ומפריחה אבל חוו הידרדרות חזקה בתחילת שנות השלושים, כמו רדין וקוברין, שבו למגמת עלייה חזרה במספרי תלמידיהן במחצית השניה של שנות השלושים, בהתאמה למגמת ההתרחבות בעולם הישיבות באותן שנים. בהמשך ננסה לפרש מגמה מפתיעה זו.

גילאי התלמידים

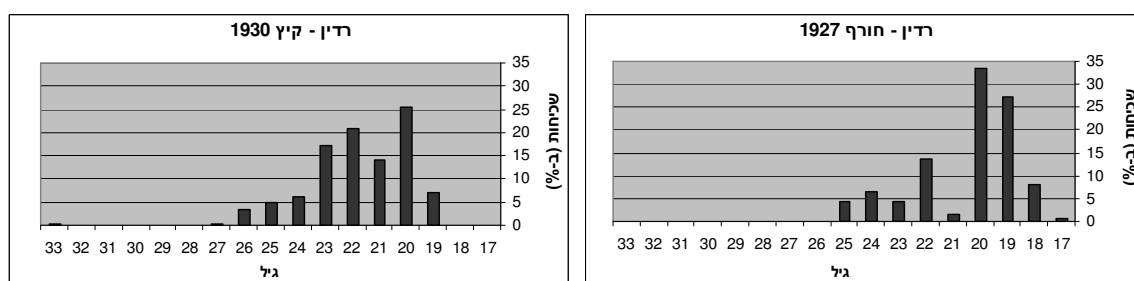
במאה הי"ט ואף בשנים שלפני מלחמת העולם הראשונה ניתן עוד היה למצוא בישיבות הליטאיות הגדולות ילדים מוכשרים בגילאי בר מצוה (ואף צעירים יותר) שלמדו בכפיפה אחת עם בחורים מבוגרים בשנות העשרים לחייהם. בתקופת בין המלחמות השתנתה תמונה זו ללא הכר ברוב הישיבות הליטאיות. שינוי זה לא נעשה באמצעות הרחקת התלמידים הצעירים משעריהן אלא בהצבת חיץ פנימי בתוך מוסד הישיבה והגדרתה של "ישיבה קטנה" עבורם. היו לכך מגוון יישומים, החל בהפרדה פורמלית בלבד לצרכים תקציביים וכלה בניתוק מוחלט בין ישיבת האם לישיבה הקטנה החדשה, שבת-דמותה היתה מוכרת היטב גם לפני מלחמת העולם הראשונה. גיל התלמידים בישיבה הקטנה היה 12–16 (ובמקרים נדירים – אף מגיל 10), כשרובם ככולם היו מטבע הדברים בני המקום או מעיירות הסביבה; האחרונים נסמכו על שולחנותיהם של התושבים המקומיים ואכלו "ימים" (= בכל יום אצל בעל בית אחר), ולמעשה נפלה הישיבה הקטנה על כתפיה של הקהילה המקומית ושיחררה בכך את תקציב הישיבה הגדולה ממעמסה כלכלית לא פשוטה. הר"מים של הישיבה הקטנה בפולין נתמכו בידי ועד הישיבות הווילנאי, ובליטא נראה כי היה זה "ועד הישיבות התיכוניות והקטנות" שאמור היה לתמוך בהם. אף כי נמצאה שונות רבה במספרי התלמידים בין הישיבות הקטנות השונות, ניתן היה למצוא ברובן עשרות רבות של תלמידים, כנראה במגבלות יכולות האחזקה של עיירותיהן.

שינוי ארגוני זה בישיבות, שנבע משיקולים פדגוגיים וכלכליים, הביא לתמורה חדה בגילאי התלמידים הצעירים בהן. כדוגמה מייצגת נבחן את המקרה של ישיבת גרודנה, שבראשה עמד ר' שמעון שקופ. לישיבה זו היתה מכינה (= ישיבה קטנה), שחודשה ב-1921, וראשותה נמסרה לידי בנו של ראש הישיבה, ר' משה מרדכי שקופ. שני המוסדות אמנם הופרדו באופן פיזי, אולם למרות ההרחקה, היוותה המכינה, מבחינה

מנהלית, חלק כמעט אינטגרלי של הישיבה הגדולה, וניתן היה לדאוג לוויסות ולחלוקה מיטבית של התלמידים ביניהן, כמופיע בהיסטוגרמה הבאה של גילאי התלמידים בישיבה הגדולה:

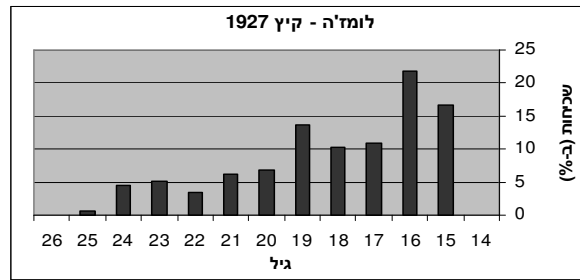


כצפוי, לא נמצאו בישיבה תלמידים צעירים מגיל 17 – שמקומם היה במכינה. אולם תמונה זו הלכה והשתנתה לקראת סוף שנות העשרים ותחילת השלושים. כדי לבחון את התמורה, נציג שתי היסטוגרמות של גילאי תלמידים בישיבה הגדולה ברדן:



בחורף 1927 למד בישיבה תלמיד יחיד בן 17, ואילו כשלוש שנים מאוחר יותר לא נמצאו בה אף בחורים שהיו צעירים מגיל 19! השוואה לתרשימים של ישיבות ותיקות אחרות מגלה כי תופעה זו לא היתה ייחודית לרדן. החלוקה החדה והברורה בין גילאי התלמידים של הישיבות הקטנות והגדולות הלכה ושינתה את צורתה, ותהליך זחילת הגילאים כלפי מעלה הלך והקיף את רובו של עולם הישיבות. הוא נבע בעיקרו מחסימתם של שערי חלק מהישיבות הגדולות והמפורסמות בפני בוגרי הישיבות הקטנות – עקב סיבות כלכליות אך גם פדגוגיות. ככל שנקפו השנים הלך וירד בגדולות אחוז הצעירים בני ה-17–18, כשהבוגרים הצעירים של הישיבות הקטנות נאלצו להמשיך את הלימודים במקומותיהם אף בגילאי 18 ו-19.

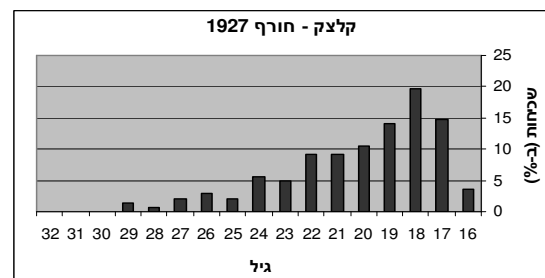
היו ישיבות שלא הצטרפו למגמה הכללית הנזכרת של הפרדה בין תלמידים צעירים למבוגרים והעברת קווי תיחום ברורים בין מוסדות הלימוד. היו אלו "ישיבות אחודות", שהקיפו גם חלק מהישיבות הנוברדוקאיות, החסידיות והוולינאיות. אחת הבולטות בהן, שנותרה בתצורתה הישנה ללא כל שינוי, היתה לומז'ה. אין כל איזכור לישיבה קטנה בסמוך לה, ובשנות העשרים נמצא רק מוסד מכינה בן כיתה אחת ששכן בבניין הישיבה, כשבגיל 14–15 נכנסו בוגריו לישיבה הגדולה. הצעירים למדו בה בכיתות ב'–ד', ואילו מבוגרים מגיל 17 ומעלה – בכיתה ה', אולם בתום שיעורי הר"מים בכיתות השונות המשיכו כל הבחורים את לימודיהם באולם הגדול של הישיבה ונבדלו במיקומי ישיבתם בלבד, כשהצעירים יותר ישבו בקדמת האולם, והמבוגרים – מאחור. בידינו נתונים של גילאי התלמידים במהלך המחצית השנייה של שנות העשרים בלבד, ולהלן דוגמה מייצגת:



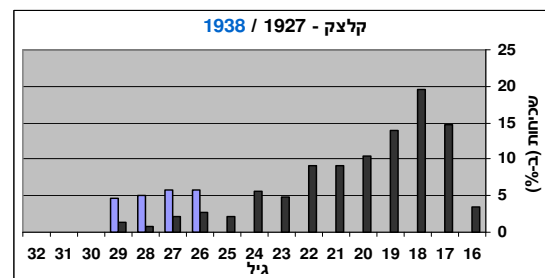
ההיסטוגרמה מצביעה על הדומיננטיות המספרית של הצעירים בישיבה, כשאף הגילאים המקובלים לתלמידי ישיבות גדולות היו בעלי משקל גדול יותר דווקא בתחום הנמוך של 17–19. יש לשער כי תמונה זו השתנתה, בדומה למגמה בשאר הישיבות, במהלך שנות השלושים.

מה היה אחוז הצעירים שפנו ללימודים ישיבתיים? שורה של גימנסיות יהודיות שהציעו רכישת השכלה כללית ויהודית גם יחד והכשרה מתאימה לעתיד תכליתי, סיפקו אלטרנטיבות לישיבות הנודעות. במקביל חדלו האחרונות מלהיתפס בציבור הרחב כמוסדות עילית אינטלקטואליים, ונוער שאף להרחבת השכלתו בחר ברובו להתרחק מהעולם הישיבתי. אף כי חסרים נתונים סטטיסטיים לכימות מגמות אלו, ניתן מכמה עדויות ללמוד כי היו אלה לעתים בחורים בודדים בלבד בעיירותיהם שבחרו להשתלב במסלול לימודים תורני.³ במסגרת מחקרי לא נערכה בדיקה מקיפה לגבי מוצאם, אולם הרושם הראשוני הוא כי רובם היו יוצאי עיירות קטנות, בשונה מהמצב בישיבות החסידיות-ליטאיות, בהן ניתן היה למצוא תלמידים ילידי ערים כדוגמת ורשה, לודז' וביאליסטוק. אף בין הפונים למסלול התורני נמצאו מי שעשו כן כדי לרצות את הוריהם, ובסיימם את לימודיהם בישיבות הקטנות בגיל 17–18, פנו להשתלב בלימודים כלליים או לצאת לשוק העבודה ולהשתכר למחייתם.

התמורות בגילאי התלמידים לא הצטמצמו בצעירי הישיבות בלבד. טרום מלחמת העולם הראשונה נמצאו בהן גם בחורים מבוגרים שנישאו רק בסוף שנות העשרים לחייהם. תופעה זו לא נעלמה גם בתקופת בין המלחמות. נסתכל כדוגמה בהיסטוגרמת הגילאים הבאה של תלמידי ישיבת קלצק:



ניתן להתרשם כי במחצית השנייה של שנות העשרים למדו בישיבה תלמידים מבוגרים ספורים בני 28–29. מצב זה השתנה ללא הכר במהלך העשור הבא:



³ הנתונים שבידינו אינם מציינים את מקצוע ההורים, ולפיכך אין כל אפשרות לזהות מה היה אחוז הבנים של כלי קודש מבין תלמידי הישיבות.

מספרם של המבוגרים בישיבה הלך וגדל עד כי בסוף שנות השלושים נמצאו בה 12 תלמידים בני 29 ומעלה! התפתחות דומה ואף חריפה יותר חלה גם בגילאים ה"צעירים" יותר – 26–28: בחורף 1927 מנו בני שכבה זו כ-5% בלבד מכלל התלמידים, ואילו ב-1938 גדל חלקם לכדי 16%! מגמה זו התרחשה בכל הישיבות ונבעה מהישארותם בהן של רבים מהתלמידים המבוגרים, באין מוצא ופתרון תורני עבורם בעולם המעשה. מצאי המשרות הרבניות שהמתין להם היה זעום ביותר, ואלטרנטיבות שקולות אחרות לא היו בנמצא. ואכן מספר ניכר מהם שהיו כבר בגילאים מתקדמים – לא היו נשואים, בתאימות למסקנות מחקריו של שאול שטמפפר לגבי עליית גיל הנישואין בפולין בתקופת בין המלחמות.

ככלל, הדירו האברכים את רגליהם מהישיבות, משאלו לא יכלו עוד לסייע בידם. ובכל זאת נמצא בישיבות רבות גרעין של אברכים בודדים, שלחלקם נמצא תפקיד כמו מנהל אדמיניסטרטיבי, מזכיר, ואף ראש ישיבה קטנה, ואלה אכן קיבלו את פרנסתם החלקית או המלאה מהישיבה. הרעיון הנפוץ היום של "כולל" היה נדיר יחסית, עקב הקושי הכלכלי הרב בהחזקתו. כך נמצאו בסוף שנות העשרים כוללים ספורים בלבד בעולם הישיבתי הליטאי: הכולל המפורסם והעצמאי בקובנה-סלבודקה, וכוללי ישיבות מיר ורדין.⁴

מה ניתן להסיק מהדינמיקה הנזכרת שהתחוללה סביב שני קצוות הגילאים בישיבות? בולטת כמובן לעין מגמה ברורה של הבגרה במצבות התלמידים. מצד אחד לא ניתן היה לסלק את המבוגרים ומצד שני אי אפשר היה לפתוח לרווחה את שערי הישיבות בפני הצעירים. הלחצים מכיוון ראשי הישיבות הקטנות היו רבים, אולם פתרונות קסם לא היו בנמצא בידי ראשי הישיבות הגדולות. האפשרות היחידה שעמדה בפניהם היתה נכונות מדי פעם "להיכנע" ללחצים השונים, לפתוח את השסתומים, ולקלוט בחורים חדשים. זהו הפירוש לעלייה המתמדת במספרי התלמידים בישיבות הליטאיות השונות, למרות מצבן הכלכלי הקשה שלא השתפר במהלך שנות השלושים.

מוצא התלמידים

קל לקבוע כי התהפוכות המדיניות בעקבות מלחמת העולם הראשונה גרמו לשינוי דרמטי במוצאם של תלמידי הישיבות. המחיצה הכבדה הנזכרת שהורדה בין פולין לליטא מנעה את המעבר השכיח של הבחורים בין ישיבותיהן, ומצבות התלמידים ברוב הישיבות בליטא ובפולין של תקופת בין המלחמות נתמלאו, כצפוי, בבחורים מקומיים. אולם נמצאו בהן גם יוצאי ארצות המזרח והמערב.

בני רוסיה ואוקראינה בלטו במיוחד בישיבות שיצאו לגלות בעת מלחמת העולם הראשונה, ובהן נוצרה אחת התופעות המרתקות בעולם הישיבות – ה"נוודים". היו אלה בחורים מקומיים שהצטרפו לישיבות ברחבי רוסיה ואוקראינה, ולא עזבו בעת שפנו אלו לשוב לליטא ולפולין בתום המלחמה. עם חזרתן מהגלות נמצא בהן אחוז נכבד של תלמידים "נוודים", שברחו ממקומם ללא אישורי השלטונות ולעתים אף ללא ידיעת משפחותיהם. בין ישיבות אלו בלטה מיר שמספרם בה לא היה כדוגמתו בישיבות השבות האחרות.⁵ בקיץ 1924 היוו הנוודים כמעט 60% מכלל תלמידיה! במספר זה חל תהליך ירידה חד, ועד לתחילת שנות השלושים הוא התייצב על כ-15%, משחדשים לא הגיעו אל הישיבות עקב הסגר הכמעט הרמטי שהטיל השלטון הסובייטי החדש על נתיניו. במשך השנים זכו הנוודים להבלטה יתרה בישיבות

⁴ יש כמובן לשים לב להבדלים המהותיים בגיל הנישואין בין בוגרי הישיבות המבוגרים דאז, שהיו כבר בשלים לתפקידי רבנות, לאלה הצעירים של ימינו, הנדרשים להשלמה נרחבת של ידיעותיהם במסגרת הכוללים.

⁵ מובן כי בישיבות נוברדוק רב היה יותר מספרם של הנוודים, אולם נראה נכון יותר לראות בהן מסוג הישיבות שהתחדשו בעת המלחמה ברחבי רוסיה ואוקראינה ולא מסוג אלו הגולות.

הנוברדוקאיות, משהיו לבכירי התלמידים בהן, ניהלו את הוועדים המוסריים, ואף השתלבו בחלקם בהנהלותיהן.⁶

"פיצוי" לירידה במספר הנוודים בא בדמותם של בני המערב, ובעיקר – מגרמניה ומארצות הברית. מגמה חדשה זו לא צמחה יש מאין. שלטונם של הגרמנים בליטא ובפולין במהלך המלחמה הביא להופעתם של רבני שדה גרמניים, שבתוקף תפקידם היתה להם הזדמנות להכיר את הישיבות המקומיות, והתרשמותם החיובית מהן חלחלה באורתודוקסיה הגרמנית. עם סיום המלחמה החלו הרבנים הגרמנים לראות בישיבות הליטאיות הסמוכות מוסדות הכשרה אופטימיים לתפקידי רבנות עבור צעיריהם. גישה זו קיבלה חיזוק מגדולי תורה בוגרי ישיבות אלו כמו ר' אברהם אליהו קפלן או ר' יחיאל יעקב ויינברג – ראשי הקתדרה התלמודית בסמינר לרבנים הברלינאי – שהוראת התלמוד המיוחדת שלהם המריצה את תלמידיהם לצאת ולהשתלם בהן.⁷

לחכרה דומה הגיעה גם האורתודוקסיה האמריקאית. בראשה עמדו בוגרי הישיבות הליטאיות, כמו ר' ישראל רוזנברג ור' אליעזר סילבר; הם היו מודעים היטב להבדלי הרמות שבין ישיבות האם שלהם לאותן שהיו באותה עת באמריקה, וברור היה להם כי בית הגידול הטבעי להצמחת מנהיגים תורניים נמצא בליטא ובפולין. תמרוץ נוסף לגישה זו בא מכיוון ראשי ישיבות אלו עצמם, שהחלו לבקר בארצות הברית עקב האילוצים הכלכליים הכבדים, והופעותיהם הנרחבות פרסמו אף הן את שמן של הישיבות הליטאיות. נתרשם מהתפוסה של בני המערב בישיבת מיר:

מוצא התלמידים	1932	1934	1935/6	~1938
פולין ורוסיה	[255]	[~278]	312	325
גרמניה	~25	~30	39	53
ארצות הברית	31	~40	20	21
בלגיה	-	4	8	6
אנגליה	7	8	5	7
אירלנד, סקוטלנד	-	3 (אירי); 2 (סקו')	3 (אירי); 1 (סקו')	3 (אירי); 2 (סקו')
ארץ ישראל	-	-	4	1
ליטא, לטביה	8 (לי); ~10 (לטבי)	-	3 (לטבי)	2 (לטבי)
קנדה	-	2	3	1
אוסטריה	-	6	2	2
הונגריה, צ'כיה, פינלנד	3 (הונגי); 1 (פינלי)	-	1 (הונגי); 1 (צ'כיה)	1 (הונגי); 3 (צ'כיה)
שווייץ, צרפת	2 (שווייץ); 5 (צר')	3 (צר')	-	2 (שווייץ)
הולנד, דנמרק, שוודיה	~3 (הולי)	1 (דנמי); 1 (שווד')	-	-
דרום אפריקה	-	2	-	-
סה"כ בני חו"ל	~95	~102	90	104

חלקם של בחורי חו"ל בישיבת מיר מנה אפוא כרבע מכלל תלמידי הישיבה במהלך שנות השלושים.⁸ בין אלה בלטו, כצפוי, שתי קבוצות עיקריות – מגרמניה ומארצות הברית. ניכרת לעין המגמה המספרית ההפוכה בשתייהן: בעוד שמספרם של בני גרמניה הלך ועלה בהתמדה, התמעט זה של בחורי אמריקה החל מאמצע שנות השלושים, עד כי איבדו את ה"בכורה" בין תלמידי חו"ל. בהופעתם של האחרונים היה כנראה ביטוי לביקורו הארוך של ראש הישיבה, ר' לייזר יודל פינקל, בארצות הברית; הקשרים שיצר עם ראשי היהדות האורתודוקסית המקומית ופעיליה השונים הניעו לא מעטים מהם לשלוח את בניהם

⁶ הנוודים, כמו גם רבים מראשי הישיבות, חוו את טראומת רדיפות הדת ברוסיה ובאוקראינה הסובייטיות בטרם נדידת הישיבות חזרה לפולין ולליטא. זו ניעורה בהם, וביתר שאת, לאחר חלוקת פולין ב-1939, ובעיקר – לאחר כיבושה של ליטא ב-1940, כשהם שבו והרגישו כי האדמה "בושרת" מתחת לרגליהם (תודה ליעקב לופו על הערתו).

⁷ כאן יש לקחת בחשבון גם את הערתו של אסף ידידיה בדבר השפעתו המוסרית של הרב וולגמוט, שלא הייתי מודע אליה.

⁸ ומעניין כי עד 1927 לא נמצאו בה כלל מבני המערב.

לישיבתו. מנגד, היתה זו עלייתם לשלטון של הנאצים במרץ 1933, שגרמה לצמיחה המתמדת במספר תלמידי גרמניה בישיבה, כשהחדשים כבר הגיעו אליה כפליטים חסרי כל. ישיבות ספורות נוספות זכו לפופולריות בקרב תלמידי חו"ל. בלטה ביניהן ישיבת טלז, שנתוני תלמידיה מופיעים בטבלה הבאה:

מוצא התלמידים	1929-1918	1937
ליטא	-	~240
גרמניה	18	30
ארצות הברית	-	4
בלגיה	-	2
אנגליה	-	5
לטביה	14	5
אסטוניה	1	-
הונגריה	-	5
ציכיה	-	2
שווייץ	2	2
צרפת	-	1
הולנד	1	1
דרום-אפריקה	-	1
סה"כ בני חו"ל	36 לכל התקופה	58

גם בטלז ניכר אפוא מספרם הרב של בני חו"ל, לפחות במחצית השניה של שנות השלושים, כשב-1937 הם היו כ-20% מתלמידי הישיבה. בחורים אמריקאיים לא הופיעו בה כלל בשנות העשרים, ואילו ב-1937 היה מספרם מיזערי, ומנגד בולטים בה התלמידים בני גרמניה. כבר בתחילת שנות העשרים נמצאו יוצאי מדינה שכנה זו בישיבה, ונראה כי מספרם בה הלך ועלה – בדומה לתהליך שנזכר לגבי ישיבת מיר. בחינת פריסתם של תלמידי המערב בישיבות הליטאיות השונות מראה כי רק מיעוטן שימשו להם מקור משיכה. מלבד מיר וטלז, הם נמצאו במספרים משמעותיים בסלבודקה ובקמניץ, ומנגד בחרו בודדים בלבד מהם להגיע לישיבות מפורסמות כמו רדין, קלצק, פוניבז' וברנוביץ'. האם ניתן לייחס גורמים משותפים להעדפה זו? יש מקום להניח כי לאטרקטיביות של הישיבות חברו גורמים כמו ביקורי ראשיהן בחו"ל, פרסומם של מנהליהן, ועוד. אולם נראה כי עיקר ההשפעה באה מהמלצות של רבנים ועסקנים בחו"ל שהכירון היטב וידעו להנחות את צעירי קהילותיהם לישיבות המתאימות להם. ומשהלכו ונוצרו בהן "קולוניות" של בני חו"ל, היו אלו שמשכו מאז ואילך תלמידים נוספים וקבעו בכך את מגמת פריסתם בישיבות הליטאיות.

קליטתם של בני המערב, ובעיקר האמריקאים שבהם, לא היתה קלה והם נאלצו לעבור הלם תרבותי – בהיתקלם בצורת חיים "פרימיטיבית" בעיירה הנידחת בה היתה מצויה ישיבתם. אולם לאחר יסורי הקליטה הראשוניים הם הצליחו בכל זאת להסתגל לאורח החיים החדש, וניכרה תמורה באופיים ובהתנהגותם. בהידרשם להעלות את רמת לימודיהם הבסיסית, הם נזקקו גם לשרותים של עמיתיהם בני פולין וליטא, ושכרום כמורים פרטיים. בין הבחורים האמריקאים היו אף שנהגו לשלם למקומיים עבור העתקה של שיעורים ומאמרי מוסר, שאמורים היו לשמש אותם בבוא היום בשובם לארצם. ההכנסות הכספיות המכובדות משרותים אלה סייעו רבות לבחורים המקומיים העניים, במיוחד לנוכח המצב הכלכלי הקשה ששרר בישיבות לאורך השנים. פעילות משותפת זו יצרה גם קירבה בין המקומיים לבני המערב ואף הפריה הדדית. הבחורים המקומיים מצאו כר נרחב לביטוי יכולותיהם בהוראה ובהשפעה רוחנית, והזדמנות לשינוי טבעם הביישני. בנוסף הם גם סיגלו מ"תלמידיהם" תפיסות עולם רחבות וידע כללי רב שלא היו מורגלים בו עד אז. בני המערב מצידם הצטיינו במוטיבציה גבוהה להצליח בלימודיהם וניסיונם הלימודי הקודם איפשר להם להתגבר על הקשיים הטבעיים, כשהמוכשרים שבהם אף הגיעו תוך תקופה

לא ארוכה ליכולת לימוד עצמאית. עם זאת, נשמעה ביקורת על חלוקה "סיטונאית" של כתבי סמיכה לבחורים אלה, ואף למי מהם שאולי לא הגיעו לרמה הנדרשת.⁹

התמיכה החומרית בתלמידים

כבר בשנים המוקדמות של המאה הי"ט הונהגה בוולוז'ין החזקה כלכלית של חניכיה, שנועדה למלא חסרון קיומם של שני מוסדות משלימים לשיבה: פנימיה ומסעדה. באמצעות תמיכה חודשית, "חלוקה", יכלו התלמידים לשכור חדרי מגורים בבתי העיירה ולהזמין ארוחות מבעלות הבית או ממבשלות מיוחדות שהכינו סעודות קבועות למספר בחורים יחד. נוהג זה הועתק גם למיר ולישיבות שהוקמו בשנים המאוחרות יותר – בניגוד גמור לשיטת שכר הלימוד שנקטו בה הגימנסיות הפרטיות או האוניברסיטאות. בחלק מהישיבות נקבע גובה התמיכה על פי מקום מוצאם של התלמידים ומספר הבחורים משם שלמדו בהן. במהלך השנים עברה שיטה זו שינוי, והתמיכה הפכה לדיפרנציאלית במהותה, כשגובהה נקבע על פי ותיקותו של כל בחור והצטיינותו בתחומי הלימוד והמוסר. אך לא די היה בה לקיומו הבסיסי, וסיפורי הזכרונות יוצרים רושם כי קביעתה הסתמכה במידה מסוימת על סיוע משלים של משפחתו, אם בכסף ואם במשלוח מזון. בתקופת בין המלחמות לא יכלו עוד המשפחות, בעיקר בפולין, לסייע חומרית בידי בניהן, ואלה נאלצו להזדקק לתמיכתה המלאה של הישיבה. בחינת דו"חות של ישיבות שונות אכן מעלה תמונה חמורה של ההזדקקות ל"חלוקה": כך קיבלו כ-93% מהבחורים בגרודנה, וכ-96% – ברדין ובקוברין. סעיף החלוקה תפס את חלק הארי של תקציבי הישיבות, ובאלה של מיר, קמניץ וקלצק הוא הגיע לכדי 63%! ברי כי מרכיב הוצאה בסדר גודל כזה צפוי היה להעיק על כתפיהן הצרות, במיוחד אם נשווה אותו לסעיף של משכורות ההנהלה – שעמד על 10–20 אחוז בלבד מתקציביהן. מגמת העלייה המתמדת במספר התלמידים שנוכרה לעיל, היתה לה השפעה מכרעת על מצבן הכלכלי של הישיבות. ואמנם סעיף החלוקה הפך לנפגע העיקרי בכל סבב קיצוצים שהישיבות ביצעו למען המשך קיומן. אבל התלמידים לא עברו על כך בשתיקה ותגובותיהם של תלמידי קמניץ, טלז, ומיר נעו משביתות שקטות ועד להבעת מחאות קולניות. ומכאן שה"חלוקה" הפכה לחלק מושרש ואינטגרלי מנוהגי הישיבה הליטאית, עד כי התלמידים ראו בה מרכיב טבעי מזכויותיהם ולא נמנעו מלתבוע אותה בפה מלא. יתרה מכך, לעתים אף מתקבל הרושם שגובהה ה"חלוקה" הוא שקבע לעתים משיכה של בחורים לישיבות, ולא דווקא תורתם של ראשיהן.

מעבר ל"חלוקה" השוטפת, נאלצו קופות הישיבות להתמודד עם שני מרכיבי תמיכה נוספים ושכיחים מאוד, שתרמו להגדלת עלויות תלמידיהן:

- א. תשלומים עבור שרותי רפואה כמו בדיקות רופאים, ניתוחים בבתי חולים והבראה בבתי מרפא.
- ב. שלמונים למטרת שיחרורם של תלמידים מגיוס (בפולין בלבד).

הישיבות לא יכלו כמובן לממן הוצאות אלו במלואן, אולם הן ראו לנכון להשתתף בהן חלקית, וגם חלק זה לא היה נמוך. הוצאות אלו הפכו אפוא לחלק מ"חובן" של הישיבות כלפי תלמידיהן. וכשם שראשיהן קיבלו את חיותם החומרית מקופתן, כך גם השתרשה התפיסה של השתתפות מרשימה שלהן בהוצאות החיוניות והבסיסיות ביותר של תלמידיהן.

⁹ אין בידי נתונים סטטיסטיים לגבי החוזרים לבתייהם, והאם אכן הצליחו כולם להשתלב בתפקידי רבנות. זמן קצר לפני מלחמת העולם הראשונה התבקשו כל הבחורים האמריקאיים, באמצעות הקונסוליות, לשוב לבתייהם במהירות האפשרית. לעומתם, נותרו כמובן בני גרמניה בישיבות.

אבל לא תמיד די היה בסיוע זה. לעזרתם של הנזקקים ביותר קמו מוסדות תמיכה פנים ישיבתיים ביוזמת הבחורים ובניהולם. ואכן היו הישיבות משופעות בארגוני חסד שונים, ציבוריים ופרטיים. המוסד הנפוץ ביותר שהתקיים כמדומה בכולן היה "גמילות חסד" (גמ"ח), שהעניק הלוואות לזמנים קצובים. כדי להגדיל את בסיסו הועטה עליו אופי מודרני יותר של ארגון ממוסד: חבריו נדרשו לשלם דמי כניסה חד-פעמיים ודמי חבר חודשיים, גבאו הועמדו לבחירה מדי שנה, וועדת ביקורת פנימית נדרשה לבחון את חשבונותיו אחת לכמה חודשים. מוסד נוסף שפתר את בעייתם של אלה שנדרשו להוצאות דחופות ולא היה בידם אף לקחת הלוואות על מנת להחזירן, היה "תומכי תורה". תפקידו היה לתמוך בתלמידים הנצרכים ביותר, ומימונו השתנה משיבה לרעותה; כך נמצאו בין מקורותיו תשלומים חודשיים של הבחורים, השתתפות ההנהלה, מבצעים מיוחדים כמו מכירת תמונות של גדולי ישראל, ואף תרומות מחו"ל.

ואם בהיבטים כלכליים עסקינן, בחינת הדו"חות הכספיים של הישיבות לשנת 1938 מצביעה כי ברובן היווה הסיוע המקומי כ-30% בלבד מכלל הכנסותיהן, ואילו הנתח העיקרי של התמיכה הכספית בהן הגיע מארצות חוץ. בניגוד לסיוע המקומי, שלפחות בפולין אורגן רק באמצעות ועד הישיבות הווילנאי, היו הישיבות חופשיות לפעול בחו"ל ולארגן את תעמולותיהן באמצעים שלהן. ראוי לציון כי למרות הלחץ הרב לאורך השנים שהפעילו מנהלי הישיבות על ארגוני הסנטרל-רליף והג'וינט האמריקאיים, לא היה חלקם של אלה רב ביותר, ותמיכתם הגיעה לכדי 4% בלבד מהכנסות הישיבות. ואמנם רובה של תמיכת החוץ בהן הגיעה ממשרדי אינטרסים שהן השכילו להקים בארצות הברית, וכן ממערכי משולחים נכבדים, ואלה הצליחו להביא נתחים נכבדים ומשלימים לסיוע המאורגן ולמגביות המקומיות. אך חשוב לציון כי למרות מקורות הכנסה מגוונים אלה נמצאו תקציבי הישיבות בגרעונות קבועים ובעייתיים.

מעבר לתכתובות האינסופיות עם ארגוני הסיוע השונים, לא נמצאה השפעה שלהם על התנהלות הישיבות. אף נסיון של קרן תבקיין ב-1932 לייסד מקום נופש קבוע בסמוך לוורשה, כדי לאפשר לתלמידי הישיבות להימצא בו מדי שנה בימות הקיץ, נידון לכשלון. רעיון זה לא זכה לתמיכתן של הישיבות, וראשיהן העדיפו כי הקרן תימנע מפרוייקטים משותפים, ותתמקד בצרכים הייחודיים של כל אחת מהן.

דמויות תלמידים חריגות

בהיסטורגרת גילאי התלמידים של ישיבת קלצק דלעיל, ניתן להבחין בהימצאותם של כמה נערים בני 16 בישיבה הגדולה, למרות שראשה, ר' אהרן קוטלר, ידוע היה בשיעוריו שהתאפיינו בחריפות ובעמקות יוצאות דופן והיוו אתגר אינטלקטואלי למאזיניו. ואמנם לא חסרו עליויים צעירים בישיבות, לא במאה הי"ט ואף לא בתקופת בין המלחמות, ולא בהם נראה את יוצאי הדופן. מנגד, היו ביניהם שהתבלטו בכישורים נוספים, מלבד הלימודיים, כמו אלה שהעמיקו חקר בחשיבה פילוסופית, כדוגמת ר' מוטל פוגרמןסקי בטלז או יצחק הוטנר בסלבודקה. אולם למרות ייחודיותם הם לא חרגו מהגבולות הגדורים של מוסד הישיבה. החריגים האמיתיים – בדרך כלל בעלי אופי אינדיבידואליסטי – לא יכלו לכבוש את כישוריהם הצדדיים וביטאום בהזדמנויות שונות. אחד מאלה היה חניך ישיבת מיר, חיים סמניטצקי, משורר לעתיד. תלמידים נוספים בעלי כישורים ספרותיים גבוהים נמצאו דווקא בישיבות נוברדוק, ובין אלה ניתן למנות את הסופרים חיים גראדה ומרדכי שטריגלר, שזמן קצר בלבד לאחר סיום לימודיהם הוציאו לאור מיצירותיהם הראשונות.

2. ההנהלה

דומה כי שמן ופירסומן של הישיבות נקבעו יותר מכל על ידי שתי דמויותיהן המרכזיות – "ראש הישיבה" ו"המשגיח":

ראש הישיבה

ראש הישיבה הירצה שיעורים תלמודיים סדירים, הדריך את חניכיו בדרכי הגישה לסוגיות השונות ודאג להכשרתם לדרגה של למדנים. אולם בהיות הישיבה מוסד נתמך ללא יכולת עמידה כלכלית עצמאית, היה ראשה גם אחראי על תקציבה, וממילא – על כל קשריה עם העולם החיצון, שרובם נסבו על ענייני כספים ותרומות. כך הפכה הישיבה לפרי עמלו ויגיעתו הבלעדית של ראשה, שנדרש להיות מסור לה בלב ונפש כדי לשמור על קיומה. דמותו הפכה למזוהה לחלוטין עם ישיבתו: זו נקראה בפועל על שמו, הוא שימש כנציגה הבלעדי כלפי פנים וחוץ, ועמידתו בראשה לא הוגבלה בזמן ונמשכה עד לסוף ימיו. הוא נחשב אפוא בצדק לבעליה האמיתי של ישיבתו, ומתוקף זה הורישה לצאצאיו שמובטח היה בהם כי ימשיכו את פועלו. אמנם מספרות הזכרונות ידוע לנו על התנגדויות שקמו למינויים מסויימים – אם מצד התלמידים ואם מצידם של טוענים אחרים לכהונה, אולם עובדה היא כי ברוב הישיבות הליטאיות טרום מלחמת העולם הראשונה נמצאו הנהלות משפחתיות והורשה של תפקידי הניהול לחתן או לבן.

גם בתקופת בין המלחמות המשיך נוהג ההורשה בהנהלות הישיבות, כולל באלו הפחות נורמטיביות – מוסדות נוברדוק וה"תלמוד תורה" הקלמאי. בחינת אירועי הורשה בישיבות השונות במהלך תקופה זו מצביעה על העובדה כי עקרון הירושה חל רק על תפקידי ראשות ישיבה ולא תפס לגבי משרות צדדיות אותן נשאו גורמים שלא ממשפחת המייסד.¹⁰ אם אכן זכו בהן יורשיהם לבסוף – היה זה רק עקב שיקוליו או טוב ליבו של ראש הישיבה ונכונותו להותירן בידיהם. למרות שכיחותה של ירושת המשרה היא לא חלה על כל הישיבות הליטאיות. ברי כי אלו החסידיות-ליטאיות – "תורת חסד" דברנוביץ', לוינץ וסטולין – פעלו בחסותם של רביים ובבעלותם המלאה, והלמדנים הליטאיים שנבחרו לשמש בראשותן הועסקו בהן כשכירים ללא כל בעלות ממשית עליהן. אולם ירושת המשרה לא נמצאה גם בכמה ישיבות ותיקות אחרות, כמו "רמיילס" בוילנה, סלונים ובריסק. הצד השווה בהן היה האופי הקהילתי של בעלותן. היו אלה גבאיהן שקבעו את ראשיהן, ובעיניהם לא תפס עקרון ירושת המשרה מקום מכריע.

ראשי הישיבות היו בדרך כלל אלה שקבעו את התדמית החיצונית של מוסדותיהם. רבים מהם השתייכו במוצהר או באופן פסיבי לאגודת ישראל, ואף כי באופן פורמלי נחשבו ישיבותיהם כא-פוליטיות כדי לא לפגוע בהכנסותיהן מ"כלל ישראל", נדבקה אליהן תדמית אגודאית. ואמנם היוו תלמידים שנטו למפלגות אחרות מיעוט בישיבות, ולעתים אף נרדפו בהן.

המשגיח

לא פחות חשוב, ולעתים אף מכריע, היה תפקידו של המשגיח בישיבה. בניגוד למשגיח המינהלי מהעבר, שהמשיך לתפקד גם בתקופת בין המלחמות ודאג בעיקר להיבטי משמעת, כמו הגעה בזמן לתפילות, השתתפות בשיעורים, קריאה של חומר מותר, וכדומה, הוקדש תפקידו של המשגיח המוסרי לצד הרוחני

¹⁰ ראשות הישיבה הופקדה בדרך כלל בידי בני משפחת המייסד. יוצא מכלל זה היה ר' נפתלי טרופ ברדין, שהובא מבחוץ, ותפקידו אכן לא ניתן להורשה לחתנו או לבנו.

בלבד. מלבד השיחות השבועיות שלו, הוא היווה אוטוריטה בכל מה שנגע לעולמה הפנימי של הישיבה – החל מקביעת דמותה הרוחנית וכלה בטיפול אינדיבידואלי בכל אחד מתלמידיה. לא בכדי הוא כונה אף בשם "המנהל", בשמשו כמעין שר פנים, לצידו של ראש הישיבה. בניגוד לראשי הישיבות ולר"מים שמונו לתפקידיהם על בסיס משפחתי ובמקרים יוצאי דופן – על פי יכולת תורנית לא מצויה, נבחר המשגיח מתוך מאגר אנושי שונה לגמרי. הוא לא נדרש לקרבת דם לראש הישיבה, ויכולותיו והישגיו בתחום המוסר הם שקבעו את בחירתו. ה"תלמוד תורה" הקלמאי הוא שהיה למקור עיצוב מוסרי עיקרי בליטא, ובו נוצקו דמויותיהם של רוב המשגיחים הבכירים בישיבות הליטאיות. בתקופת בין המלחמות קמה שורה נוספת ונכבדה של משגיחים צעירים שרובם קיבלו את עיקר חינוכם המוסרי מבן הדור הראשון – ר' ירוחם לבוביץ'. היו אלה תלמידיו מעת כהונתו ברדין ובמיר ובהם ר' אליעזר זאב קפֶלן (ברדין), ר' שלמה הרפֶבי (בגרודנה), ר' שלמה מטות (בקוברין), ר' אברהם נְשֶבֶסקי (בוולוז'ין), ור' יחזקאל לוֹינשטיין (במיר ובקלצק). חלקם נשלחו על ידו לפני המלחמה ל"תלמוד תורה", ולימודיהם אלה היוו השלמה מוסרית נאותה לחינוך הקלמאי שקיבלו מרבים. מבין המשגיחים הצעירים יצאו דופן רק בודדים שקיבלו את כל תורתם מרבי המוסר ר' נטע הירש פינקל, "הסבא מסלבודקה", ור' יוזל הורביץ, "הסבא מנוברדוק".

על אף השפעתו הרבה של המשגיח על כלל הישיבה, לא היתה לו כל בעלות עליה, הוא לא קבע דבר במינויים בה, ואף לא יכול היה להוריש את תפקידו אחריו לבן או לחתן. ומשלא היה לו חלק ממשי בישיבה ריחפה תמיד מעל לפעילותו הצמודה כל כך הרגשה של זמניות, והוא יכול היה בכל זמן להחליט על מעבר למקום מתאים יותר בראייתו למיצוי יכולותיו. ואכן בניגוד לתפקיד ראש הישיבה היתה משרת המשגיח חסרת קביעות ורבו בה החילופים – הן טרום מלחמת העולם הראשונה והן לאחריה. יתרה מזאת, למרות שמצאי משרות המשגיח גדל בתקופת בין המלחמות, משובן ככולן של הישיבות הליטאיות, פרט לחסידיות שבהן, הפכו למוסריות, לא השתנה אופיו הנייד של התפקיד. ואמנם מעטים בלבד מבין המשגיחים זכו להיוותר על מקומם לאורכה של כל תקופת בין המלחמות, ואף בין אלה נמצאו חלק נכבד בקשרי משפחה עם ראשי הישיבה.

מה היה הגורם לניידות הנזכרת? האם זו הוטבעה בתפקיד המשגיח כבר מראשית הדרך המוסרית, כשר' נטע הירש פינקל, "הסבא מסלבודקה", נהג "לסתום פרצות" מזדמנות באמצעות תלמידיו ה"קלמאיים"? אין בידי תשובה חותכת לשאלה זו; קשה להצביע על הרגשת החמצה או חוסר הצלחה בתפקיד כמניעים שהביאו לחילופים הרבים. בחלק מהמקרים היו אלו בעיקר סיבות אובייקטיביות, כמו מינויים חדשים בהנהלה או סכסוכים בה; ויוכיחו היחסים הטובים בין המשגיח לראש הישיבה במיר או בלומז'ה, ש"קבעו" את משגיחיהן למקומם, או יחסי הקירבה המשפחתיים בקמניץ או בטלז, שגם הם הותירו את המשגיחים על כנם.

ואם בדיני הורשה עסקינן, מדוע לא הקימו המשגיחים ישיבות משלהם, בדומה ליוזמתו של ר' נטע הירש פינקל בהקמתה של ישיבת סלבודקה? החששו הם ל"בזבוז" יכולות השפעתם על היבטים לוגיסטיים צדדיים? ואמנם מצאנו את המשגיח של ישיבת קוברין, ר' יוסף ליב נַנְדִיק, ששימש עד אז כמשגיח בישיבות רבות, חושב על הקמת ישיבה משלו בוולין; אולם רעיונו זה לא בא לידי מימוש משעבר לשמש כמשגיח בישיבת קלצק. נראה כי היה זה הקושי הכלכלי העצום שמנע יישום של יוזמות מעין אלו בתקופת בין המלחמות, כפי שאכן ניתן להתרשם מהמספר המוגבל של ישיבות חדשות (פרט לנוברדוקאיות) שקמו באותה תקופה.

קשה להסיק לגבי גורלן של ישיבות בהן נמצאה ניידות של משגיחים: מעטות אמנם חוו משברים קשים עד לכדי קריסה אולם היו ביניהן גם מצליחות מאד. אבל ניתן לקבוע כי קביעות של משגיחים בישיבותיהם תרמה רבות ליציבותן הפנימית וללכידות תלמידיהן מבחינה חברתית ונפשית-רוחנית, ואף אלו מביניהן שחוו משברים קשים מאד – אם כלכליים ואם הנהגתיים – צלחו אותם בהצלחה או בפגיעה מינימלית.

ב. המרכיב הלימודי

1. לימודי תלמוד

אחד המאפיינים המשותפים שייחדו את הישיבות במרחביה של ליטא העתיקה התבטא בתוכן הלימודי. זה כלל לרוב לימודי מסכת תלמודית אחת על מפרשיה בכל "זמן", ללא ליווי של נושאים אחרים כמו ספרי פסיקה. המאמץ הלימודי המרוכז אף לא התפרס על ים התלמוד כולו אלא הוגבל למסכתות מסויימות בלבד מתוך סדרי נזיקין ונשים. מאחורי מתכונת חד גונית זו עמדה גישה של לימוד "תורה לשמה" – ללא כל תכלית מעשית. רבות מהסוגיות שנלמדו בהן היו תיאורטיות ושימשו יותר לרכישת דרכי הלימוד התלמודי מאשר ליישומן המעשי בחיי היום יום.

בתקופת בין המלחמות ניצלו צעירים רבים אפשרות רכישתו של חינוך הגון בין כתלי בתי ספר יהודיים בפולין ובליטא, משראו בו אמצעי לעשיית חיל בחייהם העתידיים. אף אלה שלא השלימו את לימודיהם בכיתות הגבוהות של הגימנסיות יכלו על בסיס השכלתם היסודית להשתלב בתיעוש המודרני בערים ובעיירות הגדולות. רוח זו של תכליתיות עשויה היתה להקרין גם על הישיבות ולהופכן ל"סמינרים לרבנים", כפי שאכן הן כונו בלשונות הלועזיות. אולם ניתוח המקורות מתקופה זו מלמד כי תפיסת "תורה לשמה" לא השתנתה בהן כהוא זה. חניכיהן המשיכו לראות בלימוד לשמו את חזות הכל, ואת ההתעלות בתורה מתוך לימודים אינטנסיביים – את מטרתם היחידה. עם זאת, היו ביניהן ששילבו מקצת מלימודי הלכה-למעשה בתוכניותיהן. מטרתן לא היתה לנסות ולהכשיר את תלמידיהן ללימודי פסיקה אלא בעיקר לקרבם להלכות שהיו נחוצות לחיי המעשה. כך נלמדו מדי יום לאחר תפילת שחרית הלכות "אורח חיים" מה"שולחן ערוך" בכמה מן הישיבות, וכך היו בודדות שהקדישו "זמנים" ללימוד מסכת שבת – כדי להרגיל את תלמידיהן להקפדה יתרה בדיני שבת. אולם היו בין הישיבות הליטאיות גם יוצאות דופן. בתחילת שנות העשרים הוקדש בישיבת טלז אחד ה"סדרים" היומיים של התלמידים המבוגרים בני כיתות ג' וד' ללימודי פסיקה. נראה כי גם בקורץ נהג עיון בחלק "יורה דעה" מה"שולחן ערוך" – היחידה בה נלמדו דיני פסיקה במהלך שנות השלושים, וסביר להניח כי מיקומה בוולין החסידית היה הגורם העיקרי לכך. מנגד, התרחקו הישיבות הנוברדקאיות מלימודים אלה עד כי פסלו אף לגיטימיות של כהונות רבנות לבוגריהן, בראותן בהן לא כבוד ושררה אלא עבדות לרצונותיהם של בעלי בתים וגבאים, שעלולה היתה לגרור לידי מידה מגונה של חנופה וכבילת ידיים.

מלבד סדרי הלימוד הקבועים, התקיימו בישיבות שיעורים של ראשי הישיבות פעם ואף כמה פעמים בשבוע. מסגרות גדולות אלו של שיעורים פרונטליים כללו בדרך כלל רבים מתלמידי הישיבה ונתנו אפשרות ביטוי למספר מצומצם בלבד, בעיקר לבכירים שבהם. כדי לערב באופן אקטיבי גם את יתר הבחורים, הונהגה חלוקתם לקבוצות מצומצמות יותר של "חבורות". אלו נהגו בחלק מהישיבות כבר לפני מלחמת העולם הראשונה. בתקופת בין המלחמות פשט נוהג זה ברבות מהן, כשכל חבורה הורכבה מכעשרה תלמידים בני גילאים דומים, ובראשם – "ראש חבורה" שהיה בדרך כלל מהמוכשרים שבהם. הפיקוח עליהן ניתן בידי אחד הוותיקים או הר"מים, ולמרות זאת הן נהנו מעצמאות יחסית. כך הן קבעו לעצמן את תאריכי מפגשיהן, כשלקראתם נדרש כל אחד מחבריהן להכין בתורו חידושי תורה ולהרצותם בפני עמיתיו. חידושים אלה היו בדרך כלל ביחס למסכת הנלמדת, ובסיום הצגתם נערך בהם דיון ער בין המשתתפים. ההתכנסויות נוצלו גם לחזרה על שיעוריו של ראש הישיבה או הר"מ ולהעמקה בהם, ובמהלכן יכול היה כל אחד מבני החבורות לבדוק את הבנתו ואף להיות מוכן יותר לקראת השיעורים הבאים. יתרה מכך, בזכותן הוא גם פיתח מיומנויות חשובות של הכנה לימודית נאותה, ארגון החומר והבאתו בצורה מובנת בפני החברים, ויכולות עמידה בפני קהל. מעבר למיומנויות בסיסיות אלו, רכש כל בחור, תוך כדי התעמקות

בסוגיות שלפניו, כושר ביקורת וגישה ראשונית לחשיבה יצירתית ולחידושי תורה עצמאיים. היה זה אם כן אמצעי מתקדם ויעיל להנעה דינמית של התלמידים ולמיצוי מירבי של יכולותיהם. הישגותם של רבים מהבחורים בישיבות גם בגילאים מבוגרים הביאה להבשלתם התורנית, ואלה מביניהם שהיו בעלי כישורים מתאימים אכן ביטאו את יכולותיהם באמצעות חידושי תורה בכתבי עת שונים, בהוצאת פרסומים עיתיים, ובמקרים נדירים – אף בספרי חידושים מפרי עטם, כמו: יעקב ישראל קנייבסקי [”בית יוסף” בביאליסטוק], שערי תבונה, ביאליסטוק תרפ”ח; מרדכי סאוויצקי [רדין], קונטרס ביכורי מרדכי, וילנה תרצ”א; חיים שמשון מרקוביץ [סלבודקה], אמרי חיים, קידן תרצ”ט.

2. לימודי מוסר

למרות מחלוקת המוסר החריפה שפשתה בציבוריות היהודית בליטא בסוף המאה הי”ט ובתחילת המאה הכ’ הכירו לבסוף רוב ראשי הישיבות בלימוד המוסר בהן כמגן הכרחי מפני רוחות הפרצים שרווחו סביבן. ואכן, ללימוד התלמודי, שהיה כאמור עיקרה של הישיבה, נוסף מרכיב מוסרי. מלבד שיחות המשגיחים הוא התבטא בקיום ”סדרי מוסר” ו”חבורות מוסר”. בחינת ”סדרי המוסר” בישיבות של תקופת בין המלחמות מראה על שמירה קפדנית של מתכונתם – בדיוק כפי שנהגה בהן לפני מלחמת העולם הראשונה: ”סדר” יומי בן מחצית השעה לפני תפילת ערבית. אף ישיבות נוברדוק קיימו ”סדר” זה באותה מתכונת, אולם הוסיפו לו ”סדר” יומי דומה גם לפני תפילת מנחה. רק ה”תלמוד תורה” דקלם יצא דופן משהוארך בו ה”סדר” שלפני תפילת ערבית למשך שעה, ובשבת לפני תפילת מוסף נקבע בו ”סדר מוסר” בן חמש דקות!

רשימת ספרי המוסר שנלמדו בעת ה”סדר” לא עברה גם היא שינוי בתקופת בין המלחמות. אולם בינות לספרים המקובלים נמצאו בשימוש גם נדירים יותר; כך למדו את בחינת עולם לר’ ידעיה הפניני הבדחשי במזריץ’, את השלמת המדות לר’ שלמה פינזילבר בטלז ובסלבודקה, ובאחרונה – אף את חשבון הנפש למנדל לפין שיצא לאור על ידי הסתדרות תלמידיה. אולם כל אלה האחרונים היו בבחינת יוצאי דופן שלימדו כי מיטב הרעיונות המוסריים נמצאו עדיין בספרים הקלסיים המקובלים.

אחד האמצעים המשלימים והיעילים יותר להשגת שיפור מוסרי היה עבודה בקבוצות. ואמנם, בדומה לחבורות שהונהגו בישיבות בתחום התלמודי, נוסדו בהן גם ”חבורות מוסר” שלקחו על עצמן יעדים מוסריים שונים. רעיון חבורות המוסר לא היה חדש כלל, ודגם ראשוני שלהן התקיים עוד ב-1881 בקלם, בתחילת התהוותו של ה”תלמוד תורה” בה. סביר להניח כי היווה דוגמה טובה למשגיחים לעתיד שלמדו במוסד זה, עד כי מצאו לנכון ליישמו בישיבותיהם. מעבר לוועדים העיתיים בענייני מוסר, יזמה כל חבורה רשימת תקנות לעצמה כמו שמירת זמני תפילה ולימוד, הקפדה על כוונה בתפילה או השתתפות בשיחות המשגיח ודיון שבועי בהן, ואף קבעה קנסות כספיים לאי עמידה בתקנות אלו.

הנה כי כן, במקביל להשפעת ”חבורות התלמוד” על פיתוח מיומנויות הלימוד של חבריהן, הניעו ”חבורות המוסר” את עלייתם הרוחנית, כשלשילוב של שתיהן גם יחד היתה השפעה חשובה על גיבוש אישיותו התורנית של תלמיד הישיבה.