

אישורה של תכנית "יערות הקשת הגדולה" ג/17304 – מחזון למציאות

עמרי בונה^{1*}, פינחס כהנא², שמעונה סבג³ וחנה יפה⁴

¹ המדען הראשי, קרן קימת לישראל, אשתאול

² אגף התכנון, קרן קימת לישראל, ירושלים

³ מחלקת תכנון, מרחב צפון, קרן קימת לישראל, קריית חיים

⁴ אדריכלית מרחב צפון (לשעבר), קרן קימת לישראל

* omrib@kkl.org.il

תקציר

ההיסטוריה של יער בית קשת

תחום יער בית קשת מצוי בגבול שבין נחלות השבטים יששכר ונפתלי, ואזנות התבור, הנזכרת בתנ"ך, בתיאור גבול שבט נפתלי, "ושב הגבול ימה אזנות התבור ויצא משם חוקוקה" (יהושע, י"ט, 34), מזוהה עם תל גובל, המצוי בלב מתחם תכנית היער. בתחום היער עברה "דרך החורן" (דרב אל חוורנה), שהייתה התוואי הראשי לחציית ארץ ישראל ממזרח למערב, ולאורכה קמו חאנים וציוני דרך, ביניהם: חנות תוגרים בכניסה המזרחית ליער בית קשת וה"אלון הקשיש" (מל אל פאקיר – אלון התבור של הקדוש), שליד תל גובל (בוכמן, 2001).

הכומר וחוקר הטבע האנגלי, הנרי בייקר טריסטראם, שביקר באזור יער בית קשת בפברואר 1864, מתאר את אשר ראו עיניו: "יצאנו מנצרת לטבריה [...] התחלנו את דרכנו על גב הרכס, והמשכנו למרגלות הגבעות המשתרעות מצפון להר תבור [...] נכנסנו לתחומו של יער אלונים פתוח, הראשון מסוגו שראינו בארץ ישראל. הנה סוף סוף פגשנו יער ראוי לשמו [...] הארץ מכוסה כאן בכסות צפופה של שיחים ננסיים: אלת מסטיק, שקד בר, ער אציל וקטלב, ומרופדת טלאים מבריקים של כלניות ופרחים אדומים אחרים, אגודות של רקפות נחמדות, שפע מיני פרחים מורכבים..." (טריסטראם, 1981).

דוד בן-גוריון, אשר כפועל חקלאי שהה בסג'רה, הלא היא אילניה, בשנים 1907-1909, מציין בספרו "זיכרונות" את יער סג'רה הגדול (כפי שנקרא אז: יער בית קשת). וכך מתאר בן-גוריון את יפי הסביבה: "מעשרה קבים של יופי הררי שירדו על ארץ ישראל נטלה סג'רה תשעה קבים. ההרים מקיפים את המושבה וסוגרים עליה מכל עבר: ממזרח, ממרחקי עבר הירדן, נשקפים הרי גלעד והבשן, עטופים אדים כחולים, ומראם כגלי ים תכלת, שהתנשאו כלפי מעלה וניקפאו כשהם תלויים ועומדים: ממערב, על גבול המושבה, רובצים הרי נצרת הירקרקים: מצפון מתרומם זקן ההרים, שמשכמו ומעלה הוא מעל כל הרכסים הגבנוניים – החרמון הסב, המתנוסס במצחו ובלוריתו הלבנה וצופה על פני כל ארץ הגליל, ואפילו בירחי

בתאריך 10.12.2013 אושרה למתן תוקף תכנית המתאר "יערות הקשת הגדולה" ג/17304, בתום תהליך תכנון ארוך, שנמשך 17 שנים. התכנית, המשתרעת על שטח של 31,780 דונם, במורדות הדרום-מזרחיים של הרי נצרת, מגינה על המכלול הגדול ביותר של יערות נטועים וחורשים טבעיים בגליל התחתון. האזור, המשמש כמעבר בין הרי נצרת הגיריים והרמות הבזלתיות של מזרח הגליל התחתון, מצטיין בנופיו המרהיבים והוא ייחודי במגוון האקולוגי העשיר שבו. בתחום היער, עברו דרכים עתיקות, שחיברו את החורן עם מישור החוף וגם בימינו חוצים את המקום צירים של נופש ותיירות אזוריים וארציים. בסוף שנות ה-90 (של המאה הקודמת), החלו להתפתח איומים תכנוניים על היער. העיקרי שבהם היה מצד עיריית נצרת עילית, ששאפה להתפתח מזרחה ולהתחבר לכביש 65 על חשבון נכסי היער. איומים נוספים לשלמות היער נבעו מהרצון להתרחבות של היישובים הערביים, מתכניות פיתוח ביחזמת המועצה האזורית גליל תחתון ומתכניות לפיתוח כבישים שיחצו את היער. בשנים אלו קק"ל הובילה תהליך מורכב לשימור יער בית קשת, שכלל: הכנת תכניות-אב ומתאר ליער, פיתוח תשתיות לנופש ולתיירות, הובלת מסע של יחסי ציבור להצלת היער וקיום דיאלוג עם הגורמים שביקשו לפתח את האזור על חשבון היער, במגמה לשכנעם לשנות את תכניתם. בנוסף לכך, קק"ל קידמה סקר אקולוגי ומחקרים ביער ועודדה פיתוח יזמויות תיירותיות ביער, כדי לסייע במיצובו כאתר ערכי וייחודי, המתאים לפיתוח מיזמים של נופש ותיירות בשוליו, אך לחלוטין אינו מתאים לכל פיתוח אחר. אישור התכנית, בניגוד לכל הסיכויים, מעיד על כך, שנחישות והתמדה בכל הרמות הארגוניות בקק"ל אפשרו הובלת תהליך מורכב, שבהדרגה הצליח להסיר את האיומים המרכזיים ליער וכן למזער ולהסיט את מרבית האיומים המשניים, כך שלבית היער לא נפגעה.

מילות מפתח: יער בית קשת.



עץ האלון הקשיש על דרך הנוף של יער בית קשת בסמוך לתל גובל (צילום: עמרי בונה).

ארצי מס' 65 בקטע כפר תבור-צומת גולני ולאפשר בשטח זה בינוי של עד 20,000 יחידות דיור (משרד הבינוי והשיכון, 2000). מגמת התפתחות זו של נצרת עילית באה לידי ביטוי גם בתמ"א 35, אשר ייעדה את השטח האמור, בשלב הראשון, עוד בטרם אושרה, למתחם עירוני מגובש. הבקשה דלעיל של עיריית נצרת עילית אושרה ב-2000 על ידי ועדת חקירה מיוחדת לקביעת גבולות מוניציפאליים של משרד הפנים. אישור זה העלה את חמתו של בני גורפינקל, ראש המועצה האזורית גליל תחתון דאז (שלום, 2001).

בהסתמך על טיוטת תמ"א 35 ועל הגדלת תחום השיפוט של נצרת עילית, שבעקבותיו התקבלה הרשאה לתכנון ממינהל מקרקעי ישראל, החל משרד השיכון, בשנת 2000, לקדם תכנית מתאר להקמת שכונות למגורים בבנייה רוויה בתחום יער בית קשת (משרד הבינוי והשיכון ועיריית נצרת עילית, 2002). בתכנית הראשונית היו מספר חלופות בתחום ההרשאה, שהציעו פיתוח של 4,000-8,700 יחידות דיור. הוכנו גם חלופות "מגלומניות", שלא הגבילו עצמן לתחום ההרשאה בלבד והציעו בינוי של עד 19,600 יחידות דיור (איור 1). למותר לציין, שבכל אחת מהחלופות, גם ה"מתונות", לא היה שום סיכוי לשמור על הגוש הגדול של יערות נטועים וחורשים טבעיים. אם הפיתוח הזה היה מתמש על פי התכנון, שאריות היער היו הופכות לכל היותר לחורשות עירוניות. עוזי שמיר, מנהל מחוז הצפון במשרד השיכון, העריך, שמימוש התכנית היה אמור להתבצע בשנים

הקיץ החמים הוא מכוסה שלג. ומדרום, מקרוב מאוד, מתנשא בבדידותו היהירה - הר התבור, השומר הנצחי של עמק יזרעאל" (בן-גוריון, 1971).

בשנים 1901-1913 טיפח האגרונום אליהו קראוזה, מנהל חוות סג'רה, את יער האלונים בעזרת איכרי המושבה. יוסף ויץ, לימים מנהל מחלקת הקרקעות והייעור בקק"ל, שהחליפו בתפקיד, לקח חלק בניסיון לשמור על יער האלונים בימי מלחמת העולם הראשונה. אולם, על אף המאמצים, היער לא ניצל בסופו של דבר מידו של השלטון העותומני, שבמהלך המלחמה כרת את עצי האלון להסקת קטרי הרכבות.

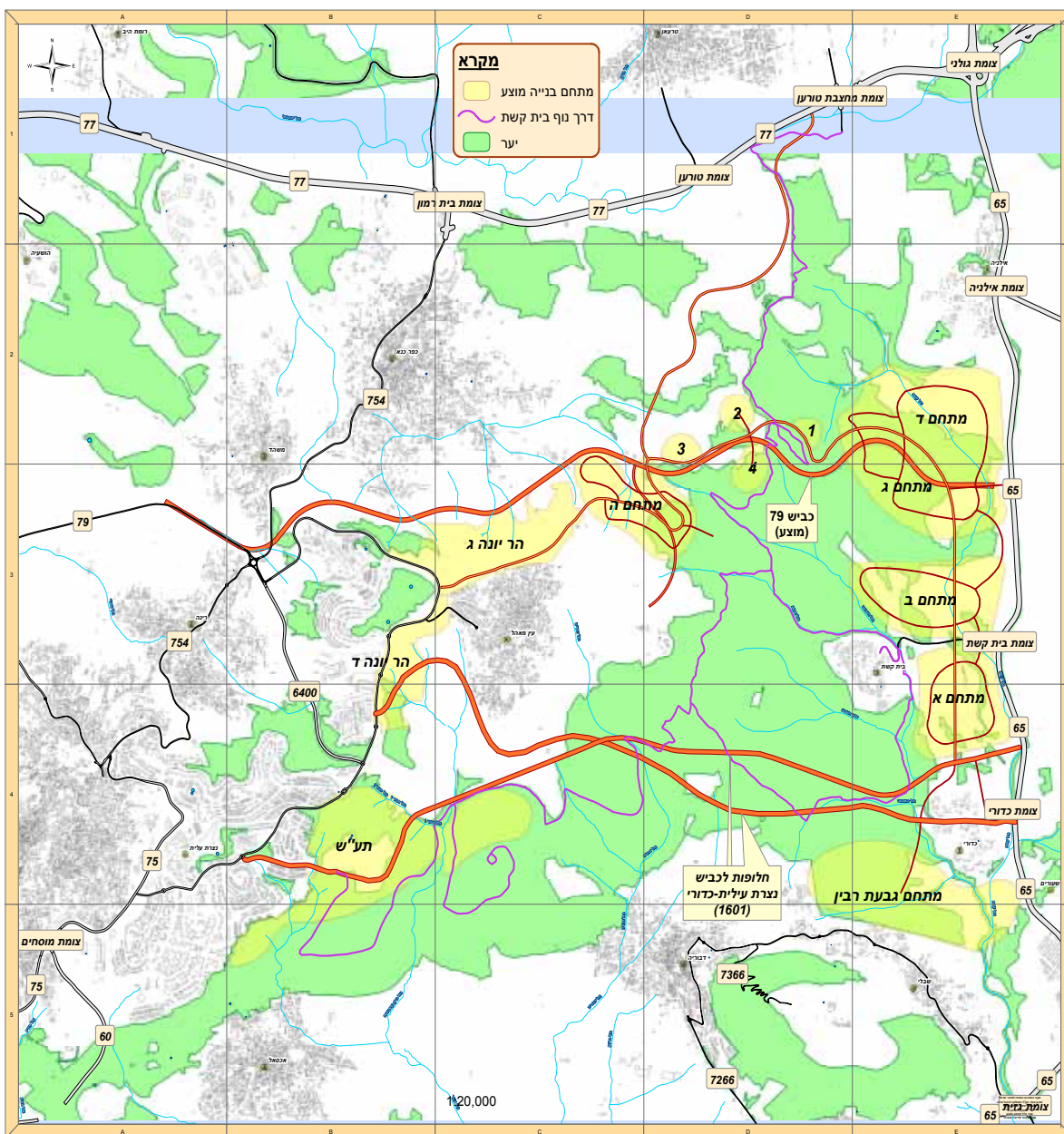
בשנת 1926 הכריזה מחלקת היער של שלטונות המנדט הבריטי בארץ ישראל על שטחים נרחבים במורדות המזרחיים והדרומיים של הרי נצרת, וביער בית קשת בכלל זה, כשמורות יער. בהמשך לכך, החלה מחלקת היער המנדטורית בנטיעת יערות במורדות הצפוניים של הר דבורה. ואכן, ניתן להבחין בעצי אורן ירושלים ואורן הצנובר, בני כ-85 שנה, הקיימים עדיין לצד דרך הנוף של יער בית קשת, המובילה לכיוון נצרת עילית.

בשנת 1946 החלה הקרן הקימת בפעולות לייעור המדרונות המזרחיים של הרי נצרת. יוסף ויץ, הפעם כבר כמנהל מחלקת הקרקעות והייעור של קק"ל, קבע שיש לייער את המרחב שבין התבור לכביש נצרת-טבריה. לקראת הנטיעה, נבנה בית היערן, המצופה אבן, כמחסן לכלי עבודה ושתילים. הבית שימש גם את פועלי הייעור למנוחה. המבנה זכה לשם "בית הקרן הקימת". פעולות ייעור אלו של קק"ל נמשכו עד לראשית שנות ה-70 (של המאה הקודמת) ובמהלכן ניטעו כ-20,000 דונם יער וטופח חורש טבעי בהיקף של כ-10,000 דונם.

בשנות ה-90 היה יער בית קשת, בשל יפי נופיו והמגוון הבוטני שבו, יעד מרכזי לסוירים של כל המשלחות מחו"ל שקק"ל אירחה. בגלל הנגישות הקשה, האורחים היו עולים אחר כבוד על שיירה של רכבי שטח וצולחים את מרחבי היער. ב-1995 סומן ביער קטע מ"שביל ישראל", שהיה מיועד להולכי רגל בתוואי הדומה לזה של דרך החורן העתיקה. אך על היופי הזה, ואולי דווקא בשל חוסר נגישותו והעובדה שלא היה מוכר כלל לציבור הרחב, התרגשו איומים, שהתממשותם עלולה הייתה לפגוע ביער באופן אנוש.

האיומים התכנוניים על יער בית קשת

בראשית שנות ה-90 פנתה עיריית נצרת עילית למשרד הפנים בבקשה להרחיב את תחום השיפוט שלה מזרחה על שטח של כ-5,850 דונם, מתוכם 3,580 דונם בתחומו של יער בית קשת והשאר בשטחים חקלאיים, שהיו בתחום שיפוטה של המועצה האזורית גליל תחתון. מגמת הפיתוח של היער, כפי שבאה לידי ביטוי בתכנית-אב להרחבת נצרת עילית, הייתה להתפתח כ"מערכת פתוחת קצה", המתחברת לכביש



איור 1. תכנית-אב משנת 2000 להרחבת נצרת עילית על חשבון יער בית קשת ומערכת הדרכים שתוכננו לחצות את היער ולחבר את העיר לשכונות החדשות ולכביש 65.

בית קשת במרכזם. כמו כן, שילוב זה היה עלול ליצור מפה אורבנית, שבה אין תיחום וכיווני התפתחות ברורים לשני המגזרים: היהודי והערבי (קק"ל, 2003 א). הקשר התחבורתי לנצרת עילית, של השכונות החדשות שתוכננו בתחום ההרשאה, התבסס על התוואי המתוכנן של כביש 79 מהר יונה לכביש 65, דרך יער בית קשת (איור 1). אך לא די בכך, ב-2001 מע"צ החל לקדם תכנון של כביש רוחב נוסף מנצרת עילית לכדורי, כביש (6401), שהיה אמור לחצות את יער בית קשת לכל אורכו ולבטר אותו לחלוטין, בתוואים טופוגרפיים קשים במיוחד (איור 1). אין ספק, שהניתוק התחבורתי של נצרת עילית, במהומות של אוקטובר 2000, היווה תמריץ וצידוק לתכנון של ציר תנועה מיותר זה, מבלי לשקול את השלכותיו הסביבתיות.

2004-2006 וזאת לאחר מיצוי עתודות הבנייה צמודות הדופן של נצרת עילית (שמול, 2000). בתכנית נוספת, שנערכה בראשית שנות ה-2000 בגוש הרי נצרת, תכנית-אב ותכנית מתאר מחוזית חלקית לאזור נצרת, הועלתה האפשרות לייעד את מכלול היערות המצוי מצפון להרחבה המוצעת לנצרת עילית וממזרח לכפר כנא, כפתרון מועדף להיצע מרוכז של שטחים להתפתחות הנדרשת לאוכלוסייה הערבית של נצרת ופרבריה (מבל, 2002). בנוסף לכך, גם כל אחד מהכפרים הגובלים ביער: איכסאל, דבוריה, כפר כנא ועין מאהל, ביקש להתרחב על חשבון שטח היער. שילוב כל התכניות הנ"ל היה עלול להביא לפגיעה נרחבת בנכסי הנוף והטבע החשובים ביותר שברכס הרי נצרת, ויער

מפותחות על ידי קק"ל ואילו שירותי תיירות, הכוללים גם אכסון והסעדה, על ידי יזמים פרטיים, בעיקר בשערי הכניסה ליער. כל אלה היו אמורים לספק שירותי נופש ופנאי למבקרים ביער ולהוות תמריץ כלכלי ומקור פרנסה לתושבי האזור.

במסגרת תכנית האב נערך מיפוי של האיומים התכנוניים על השטחים הפתוחים ובוצע ניתוח פרטני תלת-ערכי של השטח. ההיבטים שנבחנו, דורגו ומופו היו: איכויות נופיות, איכויות בתי הגידול והפוטנציאל לנופש ולתיירות. תוצר הניתוח היה מפת רגישויות, ששימשה כלי חשוב בקביעת האזורים הערכיים לשימור, מחד גיסא, וניצול מושכל לבינוי ולפיתוח עירוני של שטחים ויערות, שחשיבותם פחותה, מאידך גיסא. תכנית האב ביקשה

לשמש כלי מעשי לתכנון ולניהול של ממשק יער רב-תכליתי. ב-1999 החלה קק"ל במימוש תכנית ארצית של "פתיחת היערות לציבור". כך היוותה תכנית האב, שהוכנה ליער בית קשת, הזדמנות לבחון בפרויקט חלוץ את הגישות החדשות לפיתוח תשתיות ולניהול מבקרים ביער בית קשת, כאתר נוף ונופש בעל חשיבות אזורית וארצית. לפארק היערי נקבעו שלושה שערים: יער צ'רצ'יל (הר כסולות) בנצרת עילית, מחנה שמשון בקרבת צומת גולני וקיבוץ בית קשת. בין שערי הכניסה ליער נסללה, על בסיס דרכי יער שהיו קיימות, דרך נוף ראשית, שלאורכה פותחו חניונים, מצפורים ושבילי הליכה, ניטעו בוסתנים ושוקם בית היערן העתיק. בפיתוח האתרים ביער הושם דגש על הנגשה לאנשים עם

אך בכך לא תמו ה"צרות" של יער בית קשת. באותה עת, בני גורפינקל, ראש המועצה האזורית גליל תחתון, שהלך על כך שמנחם אריאב, ראש עיריית נצרת עילית, "גזל" את שטחי המועצה האזורית גליל תחתון, ביקש אף הוא להקים יישוב קהילתי של צמודי קרקע בשם "גבעת רבין", בתחום יער אלוני בית קשת, ובו 800 יחידות דיור על שטח של 2,000 דונם (רינת, 2001). תכנית זו לא אושרה על ידי הוועדה המחוזית, אך בפברואר 2001 שב ופנה בני גורפינקל ליחיאל לקט, יו"ר קק"ל דאז, בבקשה לאשר לפחות פיתוח חלקי, בשטח של כ-400 דונם, שבו, לדבריו: "פזורים אולי כ-10 עצים, שגם בהם אין כוונה לפגוע. אדרבא, עצי האלון ישולבו בתכנית". בנוסף לכך, בשנת 1997 קיבוץ בית קשת ביקש לפתח מחצבת שיש בלב השטח של אלוני בית קשת, על סמך תוצאות סקר גיאולוגי שערך.

ניתן היה לחשוב, שלנוכח מציאות כמעט בלתי אפשרית זו של לחצי פיתוח יעמדו הגופים הירוקים בחזית אחידה ומשותפת. אך בפועל, בתקופה הקריטית של שנת 2001, שבה התעצמו האיומים התכנוניים על היער, הקק"ל ורשות הטבע והגנים הגישו שתי תכניות מתאר נפרדות על שטח היער, ולא הצליחו להגיע לסיכום ביניהן. מצב זה הביא להתערבותו של המשרד להגנת הסביבה בניסיון להסדיר את המחלוקת בין שני הגופים. הנושא בא על תיקונו רק ב-2003, כאשר רשות הטבע והגנים קיבלה את עמדת הקק"ל, שהן היער הנטוע והן החורש הטבעי של האלונים, יוגדרו בתכנית יער על פי ייעודי תמ"א 22, וזאת כחלק מההסכם הארצי בין הארגונים, שנחתם באותה שנה. עמדת החברה להגנת הטבע הייתה, שיער אלוני בית קשת צריך להיות מוגדר כשמורת טבע. הארגון התמיד בעמדתו זו גם לאחר ההסכמות שהושגו בנושא בין קק"ל לרשות הטבע והגנים, ואף הרחיק לכת כאשר הגדיר את התכנית המפורטת של קק"ל ליער בית קשת, על פי תמ"א 22, כאחת ממאה האיומים על הטבע בישראל (החברה להגנת הטבע, 2012).

מערכה משולבת להסרת האיומים על יער בית קשת

מתוך הבנת האיומים המתעצמים על יער בית קשת והרצון להשפיע על התכנון האזורי הכולל במרחב הרי נצרת, הכינה קק"ל, ב-1997, תכנית-אב לשימור יערות "סובב נצרת" (קק"ל, 1997). תכנית זו הדגישה את החיוניות של חגורת היערות, העוטפת את האזור העירוני של נצרת ונצרת עילית, לרווחת תושביהן. היבט חשוב נוסף, שבו עסקה התכנית, היה פיתוח תיירות טבע. התחזיות לתיירות צליינית באזור נצרת, לקראת שנות ה-2000, חיזקו מגמה זו. התכנית הציעה מכלול של אתרי נופש ותיירות: דרכי נוף, מצפורים, חניונים, שבילי הליכה וכיוצא בזה. התשתיות הציבוריות היו אמורות להיות

"הדרך ביער בית קשת"

היא דוגמה מופתית

לדרך נוף ששווה

לנתח וללמד אותה

למתכננים צעירים.

כל קטע חושף

דרמה נופית שונה וחדשה

וכל תשתית הנגישות והבילוי

עשויה בעדינות מצטנעת"



בית היערן המשוקם ביער בית קשת.

שלאחר מכן וכללו גם הטמנה של בלוטים של אלון התבור על ידי תלמידי בתי ספר. קק"ל הטילה על משרד יחסי ציבור להציע תכנית פעולה להמשך הקמפיין התקשורתי וכן נשכרו שירותי שתדלנים (לוביסטים), בכדי להשפיע על עמדותיהם של גורמים שונים, שבכוחם להכריע את גורל היער.

בד בבד עם הרחבת חוג התומכים הטבעיים בשימור יער בית קשת, פעלה קק"ל בניסיון לשכנע את הגורמים העיקריים, שמאחורי כוונות הפיתוח של יער בית קשת. כבר ב-1997 הוציאה קק"ל מכתב התנגדות למינהל מקרקעי ישראל (ממ"י) לגבי כוונתם לתת הרשאה לתכנון מחצבת השיש בלב יער בית קשת. בתאריך 27.10.1999 פרסמה קק"ל הודעה לעיתונות, כדלקמן: "יו"ר דירקטוריון הקק"ל, שלמה גרבץ, נפגש היום עם מנהל ממ"י, עו"ד אבי דרכסלר, והביע בפניו את מחאתו על הפגיעה הצפויה ביער האלונים העתיק ליד קיבוץ בית קשת [...] בעקבות הרשאת התכנון שנתן ממ"י לקיבוץ לפרוץ לפרוץ מחצבת בלב היער". עוד נאמר בהודעה: "בתקופה של פיתוח ובנייה מואצים ועלייה ברמת הצפיפות של אוכלוסיית ישראל, יש חשיבות רבה לשמירה על היערות והשטחים הפתוחים למען איכות הסביבה ורווחתם של התושבים". בעקבות מחאה זו של קק"ל ושל גורמים נוספים, כמו החברה להגנת הטבע, נסוג מינהל מקרקעי ישראל מתמיכתו בכריית מחצבת השיש.

קק"ל המשיכה בניסיונות השכנוע גם מול עיריית נצרת עילית ומשרד השיכון, כדי לבטל, או למצער, לדחות את תכניתם לפתח עיר לוויינית לנצרת עילית בתחום יער בית קשת. בהודעה משותפת לעיתונות, שנמסרה על ידי קק"ל ועיריית נצרת עילית, מיום 13.11.2001, בעקבות פגישה של יו"ר קק"ל, יחיאל לקט, עם מנחם אריאב, ראש עיריית נצרת עילית, בלשכת ראש העירייה, נאמר, שהושג סיכום על שיתוף פעולה להצלת יער בית קשת. בפגישה, שבה השתתפו גם הממונה על המחוז במשרד הפנים, יגאל שחר, מנהל מחוז הצפון במשרד השיכון, עוזי שמיר, ומנהל מרחב הצפון בקק"ל, ד"ר עמרי בונה, סוכם עוד, כי בטווח של עשר השנים ממועד הפגישה פיתוחה של נצרת עילית יהיה בצמוד לגבולות העיר. בנוסף לכך, סוכם לפעול במשותף למניעת פיתוח כביש, שיחבר את נצרת עילית לכדורי (כביש 6401) ולבחון פיתוח ציר תנועה, מנצרת עילית לכיוון צפון-מזרח, לכביש 77, שהיה אמור ליתר גם את החיבור מנצרת עילית לכביש 65 בתוואי המתוכנן של כביש 79 החוצה את היער.

החשיבות של ההודעה המשותפת, מעבר להסכמות שהושגו בה, הייתה בעצם הניסיון להגיע לפשרות בין בני-פלוגתא, צעד חיוני כשלעצמו בפתרון קונפליקטים תכנוניים. לימים התברר, שסיכום זה, אשר דחה את הרצון של עיריית נצרת עילית ומשרד השיכון לפתח באופן מיידי אלפי יחידות דיור בתחום "ההרשאה", שהועבר לנצרת עילית, היה אחד הגורמים העיקריים להצלת היער. אך באותה עת, למרות

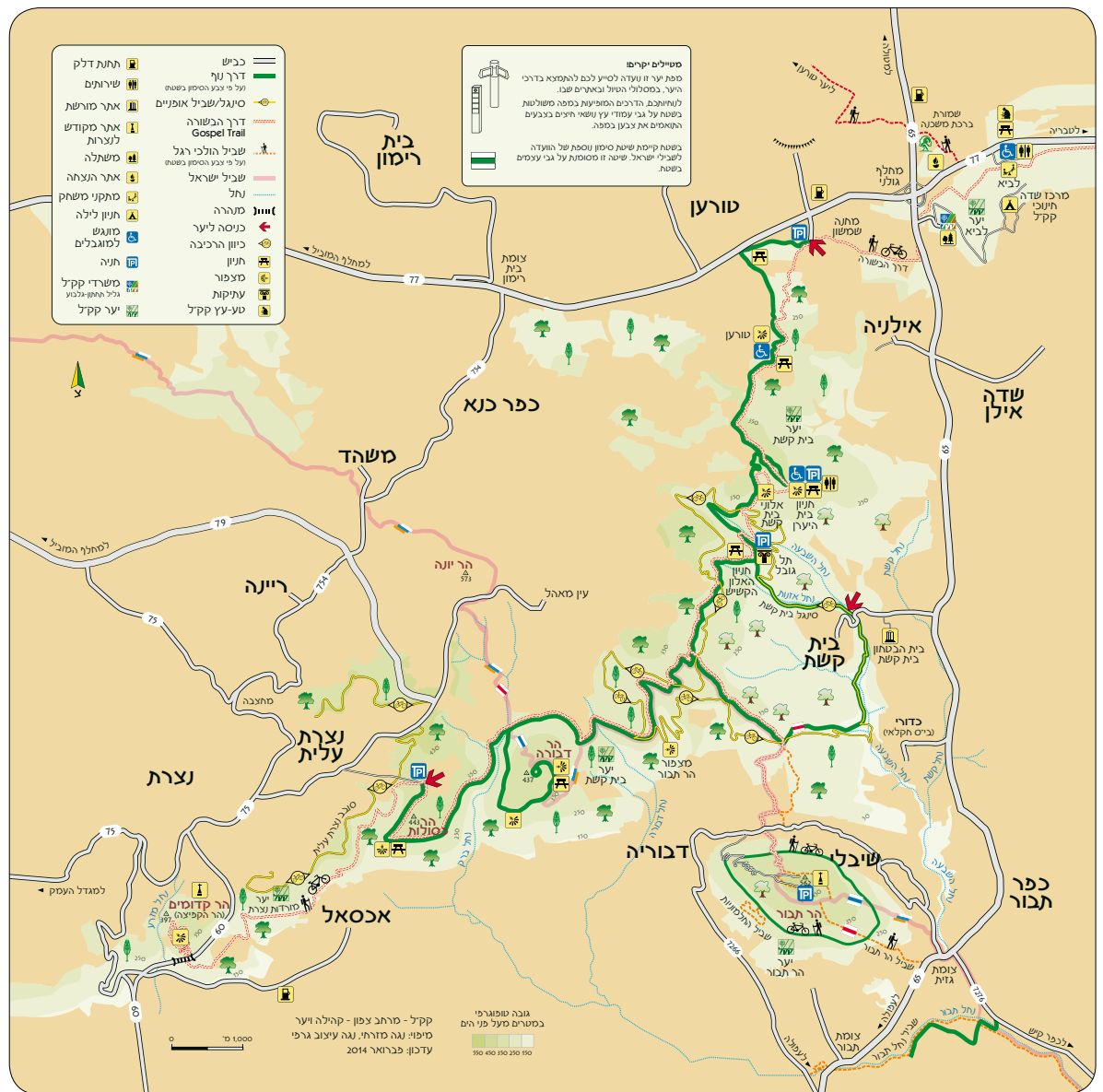
מגבלות (איור 2). היער, שבדרכיו העתיקות הלכו עוברי אורח רבים, ואשר נחבא אל הכלים בעשורים האחרונים, שב והיה למוקד משיכה למבקרים. בסקר מבקרים, שנערך בחודש אפריל 2001, שבו נפתח היער לקהל הרחב, נמצא, שביקרו בו כ-30,000 איש. 55% מהמבקרים הגיעו מאזורים המרוחקים מיער בית קשת, עובדה שהצביעה על חשיבות היער גם כאתר נופש ארצי (קק"ל, 2001).

בעקבות פתיחת היער לביקורי קהל, בפסח 2001, התקבלו עשרות רבות של מכתבי תודה והערכה מהציבור. כך, למשל, כתבו חברי וילדי קיבוץ בית קשת במכתבם להנהלת הקק"ל, מיום ל' שבט תשס"א, על ביקורם ביער: "נהנינו מכל רגע ולבנו התמלא השתאות וגאווה על כל העבודה וההשקעה העצומה בפיתוח היער". המתכנן אילן בן-יוסף כתב, בעקבות ביקורו ביער ב-9.3.2001: "דוגמה מופתית לדרך נוף ששווה לנתח וללמד אותה למתכננים צעירים. כל קטע חושף דרמה נופית שונה וחדשה וכל תשתית הנגישות והבילוי עשויה בעדינות מצטנעת".

גירה פרץ, סמנכ"ל החברה הממשלתית לתיירות, כתבה בעקבות ביקורה עם יו"ר דירקטוריון החברה בדרך הנוף של יער בית קשת ב-10.3.2002: "עבודה נפלאה ותחזוקה מעולה! חגיגה נפלאה של פיתוח צנוע וטבע מרהיב!" דומה שהתרשמויות אלה מעידות על כך, שהתוצאה הסופית של פיתוח התשתיות לביקור הקהל ביער, קלעה באופייה הצנוע לטעם הקהל. עם פתיחת היער לקהל הרחב ובשנים שלאחר מכן התפרסמו גם בעיתונות הכתובה מאמרים המזמינים את הקהל הרחב לבקר ביער בית קשת (פרידלנדר, 2001; קווה, 2004; שלזינגר, 2004; שקולניק, 2001).

פתיחת היער לציבור כשלעצמה לא גרמה לביטול האיומים על היער ולכן נדרשו מהלכים נוספים של גיוס הציבור והתקשורת להגנת היער.

לנוכח התעצמות האיומים על יער בית קשת היה ברור, שחשוב לתתם ביתר שאת את ציבור המבקרים, שרק החל להכיר את היער ואת ערכו הייחודי, ואת הציבור הרחב בכלל, להצלת יער בית קשת. לקראת חול המועד סוכות 2001, יצאה קק"ל בהודעה לעיתונות: "תנו ליערות לחיות – נכי צה"ל במסע להצלת יער בית קשת". סיור נכי צה"ל ביער היה הראשון בסדרת פעולות להצלת היער, שהגיעו לשיאן באירוע "נופים מספרים – מפגן אהבה ליער בית קשת", מופע אמנותי, שנערך בחול המועד סוכות, במצפור אלוני בית קשת שביער. הפעולות עם הציבור כללו: הצבת עמדות הסברה והחתמה על עצומה לשימור היער, סיורים מודרכים ברכב, ברגל ובאופניים, מופעים מוזיקליים וכאמור אירוע אמנותי מרכזי. אירועי סוכות נעשו בשיתוף פעולה עם התקשורת המקומית, שנטלה חלק בקריאה למנוע בנייה ביער: רדיו "קול-רגע", המשרד מאולפן בקיבוץ בית קשת והמקומון "מבט לחצור והגליל". הפעולות לשימור היער נמשכו בשבועות



איור 2. מפת דרך הנוף של יער בית קשת והאתרים שפותחו לאורכה לרווחת המבקרים.

כן, התכנית התוותה תחומים ברורים ומוחלטים יותר לכיווני הפיתוח של נצרת עילית, נצרת והפרברים. במקביל להתמודדות עם תכניות המתאר שאיימו על היער, קק"ל ביקשה לחזק בתודעה הציבורית את הערכיות של יער בית קשת ואת הצורך בשימורו גם באמצעות ביצוע סקרים אקולוגיים (קק"ל, 2003 ב) ומחקרים. הסקר האקולוגי ביער בית קשת בוצע באמצעות יחידת הסקרים של מכון דש"א בשנת 2001. אחת ממטרותיו החשובות של הסקר הייתה מתן המלצות ממשקיות שיעודדו היווצרות יער בר-קיימא. הסקר שב ואישש את הרב-גוניות של היער מבחינת הצומח והחי ואת הערכיות האקולוגית הגבוהה שלו ברמה הארצית. התקדמות ממשית בכל הקשור לקידום תכנית מתאר מפורטת ליערות "הקשת הגדולה", הכוללים את מכלול

הסיכום, כל עוד לא ניתן היה לקדם תכנית מתאר מפורטת ליער בית קשת וכל עוד נמשכו תהליכי תכנון, כמו תמ"א 35 והתכנית המחוזית החלקית לאזור נצרת, האימונים על יער בית קשת נותרו בעינם. חשש זה בא לידי ביטוי במאמרם של בונה וחוב' (2003) "יער בית קשת - נכס נוף ונופש לאומי או מתחם עירוני?". במהלך שנת 2002 קק"ל הכינה תכנית-אב מעודכנת ליערות סובב נצרת, אשר הציעה חלופה מועדפת להתפתחותה של נצרת עילית, תחילה צמודת דופן, ובהמשך לכיוון צפון-מזרח לכביש 77 (קק"ל, 2003 א). בתכנית הוצע, כי הגוש העירוני של נצרת ופרבריה יתפתח בעיקר לכיוון צפון-מערב באזור משהד. חלופה זו הציעה גם ניצול מושכל של שטחי יער בעלי ערכיות בינונית ונמוכה להתפתחות עירונית קומפקטית ורציפה, תוך שימור נכסי היער והנוף החשובים ביותר. כמו

ממצאי הסקר האקולוגי שנערך ביער וכי ניתן לשמור על שטח יער הפארק של אלוני התבור, בין אם כיער טבעי לשימור על פי תמ"א 22 או לחלופין כשמורת טבע (פלג, 2009).

השינוי המשמעותי והדרמטי ביותר בכל הקשור לאיום המרכזי על יער בית קשת, שהיה הייעוד של מתחם עירוני מגובש בתמ"א 35 על תחום היער, התרחש רק בינואר 2005. במהלך הדיון לאישור סופי של תמ"א 35 במועצה הארצית לתכנון ובנייה, הודיע נציג קק"ל, פינחס כהנא, מנהל אגף התכנון, שלא יתמוך באישור התכנית, אלא אם יבוטל המתחם העירוני בתחומי יער בית קשת. דרישתו של נציג קק"ל התקבלה, ואכן בגרסה הסופית של תמ"א 35 שאושרה, הוסר האיום על יער בית קשת.

מאז הפיתוח הראשוני של תשתיות לנופש ולתיירות, שקדם לפתיחתו של יער בית קשת לציבור, נבנו ביער תשתיות נוספות ברוח הזמן. ב-2004 נבנה "סינגל יער בית קשת" לרכיבת אופני הרים. היה זה הסינגל הראשון, בסדרה של רבים נוספים, שנבנה על פי הקריטריונים של איגוד אופני ההרים הבינלאומי (IMBA), על ידי עובדי קק"ל, שעברו הכשרה מיוחדת לכך. בהמשך, נבנה "סינגל סובב נצרת עילית", המשמש גם כשביל הליכה לתושבי העיר. שבילי אופניים אלה הביאו ליערות ציבור חדש של רוכבי אופניים מכל הארץ, אך בעיקר חיזקו את הזיקה שבין התושבים ליער הסמוך למקום מגוריהם. בהמשך, סומן ביער תוואי "דרך הבשורה", המיועד לצליינים נוצרים, ומוליך מנצרת והר הקפיצה דרך יער בית קשת לארבל ולאתרים הקדושים לנצרות בצפון הכינרת. לאחרונה, הותווה ביער קטע מ"שביל ישראל לאופניים".

ב-2009, לקראת המיסה ההמונית עם האפיפיור בנדיקטוס ה-16 בהר הקפיצה, הושלם פיתוח דרך גישה עם תאורה לאורכה אל הפסגה המיוערת (פיתוח שהחל עוד בשנת 2000 לקראת ביקור האפיפיור הקודם), שופץ בית היער ונבנו שבילי הליכה, המובילים אל מצפור שלוש הדתות שבפסגה וכן פותח חניון יער.

אחרית דבר

בתאריך 10.12.2013 אושרה למתן תוקף תכנית המתאר "יערות הקשת הגדולה" ג/17304, לאחר תהליך תכנוני ארוך, שנמשך 17 שנים, שהחל בהכנת תכנית האב ליערות סובב נצרת. העובדה, שתוך כדי התהליך לשימור יער בית קשת הגיע לסימונו גל העלייה מברית המועצות לשעבר וכי משנת 2000 ההגירה לנצרת עילית הייתה מאוזנת, לאחר גידול מהיר שהיה בשנות ה-90, הפחיתה במידה רבה את הלחץ על המשך התרחבות העיר וסייעה לשימור היער. גם הפתרון התחבורתי של חיבור נצרת עילית לכביש 60, באמצעות גשר ומנהרה במורדות הדרומיים של הר הקפיצה, הפחית את הלחץ להתחברות נצרת עילית לכביש 65, עם הפגיעה הקשה

היערות והחורשים המשתרעים על המדרונות המזרחיים והדרומיים של רכס הרי נצרת, מצומת גולני ועד להר הקפיצה, הושגה רק ב-2003, כאשר התכנית הופקדה. הדבר התאפשר בעקבות ההסכמה בין קק"ל לרשות הטבע והגנים על כך, שיערות "הקשת הגדולה" יטופלו בתכנית אחת של קק"ל, על פי ייעודי תמ"א 22. בהמשך לכך, נדונה התכנית בוועדות התכנון המקומיות והושגו פשרות לגבי צורכי הפיתוח של הערים והיישובים אשר חייבו גריעה של כ-1,100 דונם מהיער. בתהליך תכנוני זה עמדה קק"ל על כך, שהבנייה בשטחי היער שנגרעו תהיה רוויה וחלק מתכנון כולל של אותם כפרים ויישובים, כך שלא ייוצר צורך לחזור ולגרוע משטח היער. מן הראוי לציין, שמשנת 2000, ניטעו בתחומי יער בית קשת כ-720 דונם, שאזנו במידה רבה את הגריעות משטח היער שהתחייבו בתהליך התכנון.

בראשית שנת 2009 התקיים סיור של חברי הוועדה לנושאים תכנוניים עקרוניים (הולנת"ע) במועצה הארצית לתכנון ובנייה ביער בית קשת, על מנת לבחון בשטח את משמעות התכנית. בעקבות הסיור, יצאה חוות דעת על ידי מינהל התכנון, שבה נקבע, שאין מניעה להגדיר את שטח חורש אלון התבור, שבתחום התכנית, כיער, בהיותו חלק ממכלול יערות "הקשת הגדולה", המנוהל ומטופל לאורך שנים רבות על ידי קק"ל, תוך שיתוף פעולה עם יישובי הסביבה. כמו כן, צוין בחוות הדעת, שהתכנית ליער בית קשת תואמת את



אבן סימון של "דרך הבשורה" (Gospel Trail), דרך צליינים המובילה מנצרת והר הקפיצה דרך יער בית קשת לאתרים הנוצריים בצפון הכינרת.

את יער בית קשת; לדוד מטק, מנהל מחלקת התכנון במרחב צפון בקק"ל עד שנת 2009; לולדימיר בזברחי, מהנדס אזור גליל תחתון, לאדריכל יוסי עמיר ולמתכנן אביב בארי על תרומתם החשובה לקידום התכנית הסטטוטורית של יער בית קשת.

מקורות

- בוכמן, י. (2001, מרס-אפריל). מקום בתנ"ך – אונת התבור: מתחת לחגורה ומעליה. *ארץ וטבע*, עמ' 82.
- בונה, ע., יפה, ח. ועמיר, י. (2003). נכס נוף ונופש לאומי או מתחם עירוני – יער בית קשת. *אדריכלות נוף*, 10, עמ' 16-18.
- בן-גוריון, ד. (1971). *זיכרונות* (עמ' 34). תל אביב: עם עובד.
- החברה להגנת הטבע. (2012). *יער בית קשת – הסרת הגנות סטטוטוריות*. דו"ח האיומים השנתי. עמ' 52-53.
- זוהר, מ. (2001, 5 בינואר). התנגדות להרחבת נצרת עילית ב-9,000 דונם על חשבון יער בית קשת. *ידיעות הגליל*.
- טריסטראם. ה. ב. (1981). *מסע בארץ ישראל, יומן 1863-1864* (עמ' 313-314). ירושלים: מוסד ביאליק.
- מבל, ע. (2002). *תכנית-אב ותכנית מתאר מחוזית חלקית לאזור נצרת*. משרד הפנים – מינהל התכנון, משרד הבינוי והשיכון ומנהל מקרקעי ישראל, 107 עמ'.
- משרד הבינוי והשיכון. (2000). *תכנית שלד לנצרת עילית לשנת 2020*. אדר" ערבות, א.
- משרד הבינוי והשיכון ועיריית נצרת עילית. (2002). *תכנית-אב להרחבת נצרת עילית – מתחם בית קשת*.
- פלא, א. (2009, 8 למרס). *תכנית ג/17304 – יער הקשת הגדולה סובב נצרת*. מכתב ללאה גנדליון, ממונה על תכנון ופרוגרמות, לשכת התכנון מחוז צפון.
- פרידלנדר, נ. (2001, 1 בפברואר). *עולים לגליל התחתון*. מעריב, עמ' 10.
- קוה, י. (2004, 2 באפריל). *בסוף האביב, כשהשמש מכה, הכלניות קמלות והחרדונים פורחים – טיול ממונע ביער אלוני בית קשת*. הארץ, מוסף גלריה, עמ' 9.
- קק"ל. (1997). *תכנית-אב לשימור ופיתוח יערות סובב נצרת: בית קשת, מורדות נצרת, בלפור, כפר החורש וציפורי*.
- קק"ל. (2001). *ממצאי סקר בקרב המבקרים ביער בית קשת*. סמיית – ייעוץ ומחקר בע"מ, 22 עמ'.
- קק"ל. (2003, א). *תכנית-אב מעודכנת ליערות מרחב סובב נצרת*. עמיר, י. גולדוסר, מ., קונספט אדריכלות, 26 עמ'.
- קק"ל. (2003, ב). *יער בית קשת – סקר אקולוגי*. יחידת הסקרים של מכון דש"א, 47 עמ'.
- רינת, צ. (2001, 2 בינואר). *אספלט ובטון יחליפו את עצי האלון העתיקים*. הארץ, חדשות, עמ' 16.
- שלוש, י. (2001, 2 בפברואר). *גורפינקל לבג"ץ: אריאב בונה בשטח 'שלי'*. כל העמק והגליל, עמ' 10.
- שלינגר, י. (2004, 9 בינואר). *כבר לא נחבא אל הכלים*. עובדה, עמ' 15.
- שמול, א. (2000, 31 בדצמבר). *משרד הבינוי והשיכון מקדם תכנית ל-9,000 יחידות דיור בנצרת עלית*. הארץ, נדל"ן, עמ' 2.
- שקלניק, י. (2001, מרס-אפריל). *דרך נוף יער בית קשת*. ארץ וטבע, עמ' 66-68.

שהייתה צפויה ליער. עם זאת, למערכה המשולבת, שקק"ל ניהלה למניעת הפגיעה ביער, הייתה, ללא ספק, השפעה מכרעת להצלחה בשמירת היער. אישור התכנית, בניגוד לכל הסיכויים, מעיד על כך, שנחישות והתמדה בכל הרמות הארגוניות בקק"ל אפשרו הובלת תהליך מורכב, שבהדרגה הצליח להסיר את האיומים המרכזיים ליער, למזער ולהסיט את מרבית האיומים המשניים, כך שליבת היער לא נפגעה.

התהליך המשולב להסרה ולמזעור האיומים על היער כלל את הפעולות הבאות:

- 1. תכנון:** הכנת תכנית-אב ותכנית מתאר והגשת התנגדויות או חלופות לתכניות, שביקשו לפגוע ביער; גיבוש הסכמות עם רשות הטבע והגנים ופעילות אינטנסיבית מול גורמי התכנון ברמה המקומית, המחוזית והארצית.
- 2. פיתוח תשתיות:** הנגשת היער לציבור, באמצעות דרך הנוף, ופיתוח תשתיות צנועות ומשתלבות בטבע לאורכה; הוספת תשתיות ברוח הזמן, כמו "סינגל יער בית קשת" ו"סינגל סובב נצרת עילית" לרכיבת אופני הרים ופיתוח "דרך הבשורה" כציר הליכה לצליינים; פיתוח פארקים עירוניים, כמו בהר הקפיצה בנצרת ושדרוג פארק "יגאל אלון" בנצרת עילית.
- 3. יחסי ציבור וחינוך:** הצבת שילוט הדרכה וחלוקת עלוני מידע למבקרים; קיום סיורים מודרכים ואירועים ביער, כמו גם פעילות חינוכית וקהלית לתלמידים ולתושבי האזור; ייזום כתבות בעיתונות המקומית, הארצית והמקצועית, ותכניות רדיו לחשיפת היער; קיום דיאלוג עם הגורמים העיקריים שביקשו לפתח על שטח היער – עיריית נצרת עילית ומשרד השיכון ופרסום הודעות משותפות לעיתונות; הפעלת משרד ליחסי ציבור ושתדלנים לסייע בתהליך.
- 4. סקרים ומחקרים:** ביצוע סקרים אקולוגיים ומחקרים כאמצעי להעלאת ערך יער בית קשת בתודעה הציבורית.
- 5. עידוד יזמויות כלכליות בשולי היער.**

מאז פתיחתו לציבור, הפך יער בית קשת לאחד היערות המבוקרים ביותר ברמה הארצית. היער מקובל היום על תושבי האזור, לרבות ראשי העיריות, המועצה האזורית גליל תחתון והמועצות המקומיות של הכפרים הערביים הגובלים בו, כמשאב מרכזי לנופש ולפנאי ולפיתוח יזמויות תירותיות. אישור תכנית המתאר ליער ישמור על היער כנכס נוף ונופש לאומי לדורות הבאים.

תודות

לגיל עצמון, מנהל אזור גליל תחתון בקק"ל ולשלי בן ישי, יערן גוש נצרת, שבעבודתם המסורה פיתחו וטיפחו בהתמדה