

# אישורה של תכנית "יערות הקשת הגדולה" ג/17304 – מחזון למציאות

עמרי בונה<sup>1\*</sup>, פינחס כהנא<sup>2</sup>, שמעונה סבג<sup>3</sup> וחנה יפה<sup>4</sup>

<sup>1</sup> המדען הראשי, קרן קימת לישראל, אשתאול

<sup>2</sup> אגף התכנון, קרן קימת לישראל, ירושלים

<sup>3</sup> מחלקת תכנון, מרחב צפון, קרן קימת לישראל, קריית חיים

<sup>4</sup> אדריכלית מרחב צפון (לשעבר), קרן קימת לישראל

\* omrib@kkl.org.il

## תקציר

## ההיסטוריה של יער בית קשת

תחום יער בית קשת מצוי בגבול שבין נחלות השבטים יששכר ונפתלי, ואזנות התבור, הנזכרת בתנ"ך, בתיאור גבול שבט נפתלי, "ושב הגבול ימה אזנות התבור ויצא משם חוקוקה" (יהושע, י"ט, 34), מזוהה עם תל גובל, המצוי בלב מתחם תכנית היער. בתחום היער עברה "דרך החורן" (דרב אל חוורנה), שהייתה התוואי הראשי לחציית ארץ ישראל ממזרח למערב, ולאורכה קמו חאנים וציוני דרך, ביניהם: חנות תוגרים בכניסה המזרחית ליער בית קשת וה"אלון הקשיש" (מל אל פאקיר – אלון התבור של הקדוש), שליד תל גובל (בוכמן, 2001).

הכומר וחוקר הטבע האנגלי, הנרי בייקר טריסטראם, שביקר באזור יער בית קשת בפברואר 1864, מתאר את אשר ראו עיניו: "יצאנו מנצרת לטבריה [...] התחלנו את דרכנו על גב הרכס, והמשכנו למרגלות הגבעות המשתרעות מצפון להר תבור [...] נכנסנו לתחומו של יער אלונים פתוח, הראשון מסוגו שראינו בארץ ישראל. הנה סוף סוף פגשנו יער ראוי לשמו [...] הארץ מכוסה כאן בכסות צפופה של שיחים ננסיים: אלת מסטיק, שקד בר, ער אציל וקטלב, ומרופדת טלאים מבריקים של כלניות ופרחים אדומים אחרים, אגודות של רקפות נחמדות, שפע מיני פרחים מורכבים..." (טריסטראם, 1981).

דוד בן-גוריון, אשר כפועל חקלאי שהה בסג'רה, הלא היא אילניה, בשנים 1907-1909, מציין בספרו "זיכרונות" את יער סג'רה הגדול (כפי שנקרא אז: יער בית קשת). וכך מתאר בן-גוריון את יפי הסביבה: "מעשרה קבים של יופי הררי שירדו על ארץ ישראל נטלה סג'רה תשעה קבים. ההרים מקיפים את המושבה וסוגרים עליה מכל עבר: ממזרח, ממרחקי עבר הירדן, נשקפים הרי גלעד והבשן, עטופים אדים כחולים, ומראם כגלי ים תכלת, שהתנשאו כלפי מעלה וניקפאו כשהם תלויים ועומדים: ממערב, על גבול המושבה, רובצים הרי נצרת הירקרקים: מצפון מתרומם זקן ההרים, שמשכמו ומעלה הוא מעל כל הרכסים הגבנוניים – החרמון הסב, המתנוסס במצחו ובלוריתו הלבנה וצופה על פני כל ארץ הגליל, ואפילו בירחי

בתאריך 10.12.2013 אושרה למתן תוקף תכנית המתאר "יערות הקשת הגדולה" ג/17304, בתום תהליך תכנון ארוך, שנמשך 17 שנים. התכנית, המשתרעת על שטח של 31,780 דונם, במורדות הדרום-מזרחיים של הרי נצרת, מגינה על המכלול הגדול ביותר של יערות נטועים וחורשים טבעיים בגליל התחתון. האזור, המשמש כמעבר בין הרי נצרת הגיריים והרמות הבזלתיות של מזרח הגליל התחתון, מצטיין בנופיו המרהיבים והוא ייחודי במגוון האקולוגי העשיר שבו. בתחום היער, עברו דרכים עתיקות, שחיברו את החורן עם מישור החוף וגם בימינו חוצים את המקום צירים של נופש ותיירות אזוריים וארציים. בסוף שנות ה-90 (של המאה הקודמת), החלו להתפתח איומים תכנוניים על היער. העיקרי שבהם היה מצד עיריית נצרת עילית, ששאפה להתפתח מזרחה ולהתחבר לכביש 65 על חשבון נכסי היער. איומים נוספים לשלמות היער נבעו מהרצון להתרחבות של היישובים הערביים, מתכניות פיתוח ביחזמת המועצה האזורית גליל תחתון ומתכניות לפיתוח כבישים שיחצו את היער. בשנים אלו קק"ל הובילה תהליך מורכב לשימור יער בית קשת, שכלל: הכנת תכניות-אב ומתאר ליער, פיתוח תשתיות לנופש ולתיירות, הובלת מסע של יחסי ציבור להצלת היער וקיום דיאלוג עם הגורמים שביקשו לפתח את האזור על חשבון היער, במגמה לשכנעם לשנות את תכניתם. בנוסף לכך, קק"ל קידמה סקר אקולוגי ומחקרים ביער ועודדה פיתוח יזמויות תיירותיות ביער, כדי לסייע במיצובו כאתר ערכי וייחודי, המתאים לפיתוח מיזמים של נופש ותיירות בשוליו, אך לחלוטין אינו מתאים לכל פיתוח אחר. אישור התכנית, בניגוד לכל הסיכויים, מעיד על כך, שנחישות והתמדה בכל הרמות הארגוניות בקק"ל אפשרו הובלת תהליך מורכב, שבהדרגה הצליח להסיר את האיומים המרכזיים ליער וכן למזער ולהסיט את מרבית האיומים המשניים, כך שלבית היער לא נפגעה.

**מילות מפתח:** יער בית קשת.



עץ האלון הקשיש על דרך הנוף של יער בית קשת בסמוך לתל גובל (צילום: עמרי בונה).

ארצי מס' 65 בקטע כפר תבור-צומת גולני ולאפשר בשטח זה בינוי של עד 20,000 יחידות דיור (משרד הבינוי והשיכון, 2000). מגמת התפתחות זו של נצרת עילית באה לידי ביטוי גם בתמ"א 35, אשר ייעדה את השטח האמור, בשלב הראשון, עוד בטרם אושרה, למתחם עירוני מגובש. הבקשה דלעיל של עיריית נצרת עילית אושרה ב-2000 על ידי ועדת חקירה מיוחדת לקביעת גבולות מוניציפאליים של משרד הפנים. אישור זה העלה את חמתו של בני גורפינקל, ראש המועצה האזורית גליל תחתון דאז (שלום, 2001).

בהסתמך על טיוטת תמ"א 35 ועל הגדלת תחום השיפוט של נצרת עילית, שבעקבותיו התקבלה הרשאה לתכנון ממינהל מקרקעי ישראל, החל משרד השיכון, בשנת 2000, לקדם תכנית מתאר להקמת שכונות למגורים בבנייה רוויה בתחום יער בית קשת (משרד הבינוי והשיכון ועיריית נצרת עילית, 2002). בתכנית הראשונית היו מספר חלופות בתחום ההרשאה, שהציעו פיתוח של 4,000-8,700 יחידות דיור. הוכנו גם חלופות "מגלומניות", שלא הגבילו עצמן לתחום ההרשאה בלבד והציעו בינוי של עד 19,600 יחידות דיור (איור 1). למותר לציין, שבכל אחת מהחלופות, גם ה"מתונות", לא היה שום סיכוי לשמור על הגוש הגדול של יערות נטועים וחורשים טבעיים. אם הפיתוח הזה היה מתמש על פי התכנון, שאריות היער היו הופכות לכל היותר לחורשות עירוניות. עוזי שמיר, מנהל מחוז הצפון במשרד השיכון, העריך, שמימוש התכנית היה אמור להתבצע בשנים

הקיץ החמים הוא מכוסה שלג. ומדרום, מקרוב מאוד, מתנשא בבדידותו היהירה – הר התבור, השומר הנצחי של עמק יזרעאל" (בן-גוריון, 1971).

בשנים 1901-1913 טיפח האגרונום אליהו קראוזה, מנהל חוות סג'רה, את יער האלונים בעזרת איכרי המושבה. יוסף ויץ, לימים מנהל מחלקת הקרקעות והייעור בקק"ל, שהחליפו בתפקיד, לקח חלק בניסיון לשמור על יער האלונים בימי מלחמת העולם הראשונה. אולם, על אף המאמצים, היער לא ניצל בסופו של דבר מידו של השלטון העותומני, שבמהלך המלחמה כרת את עצי האלון להסקת קטרי הרכבות.

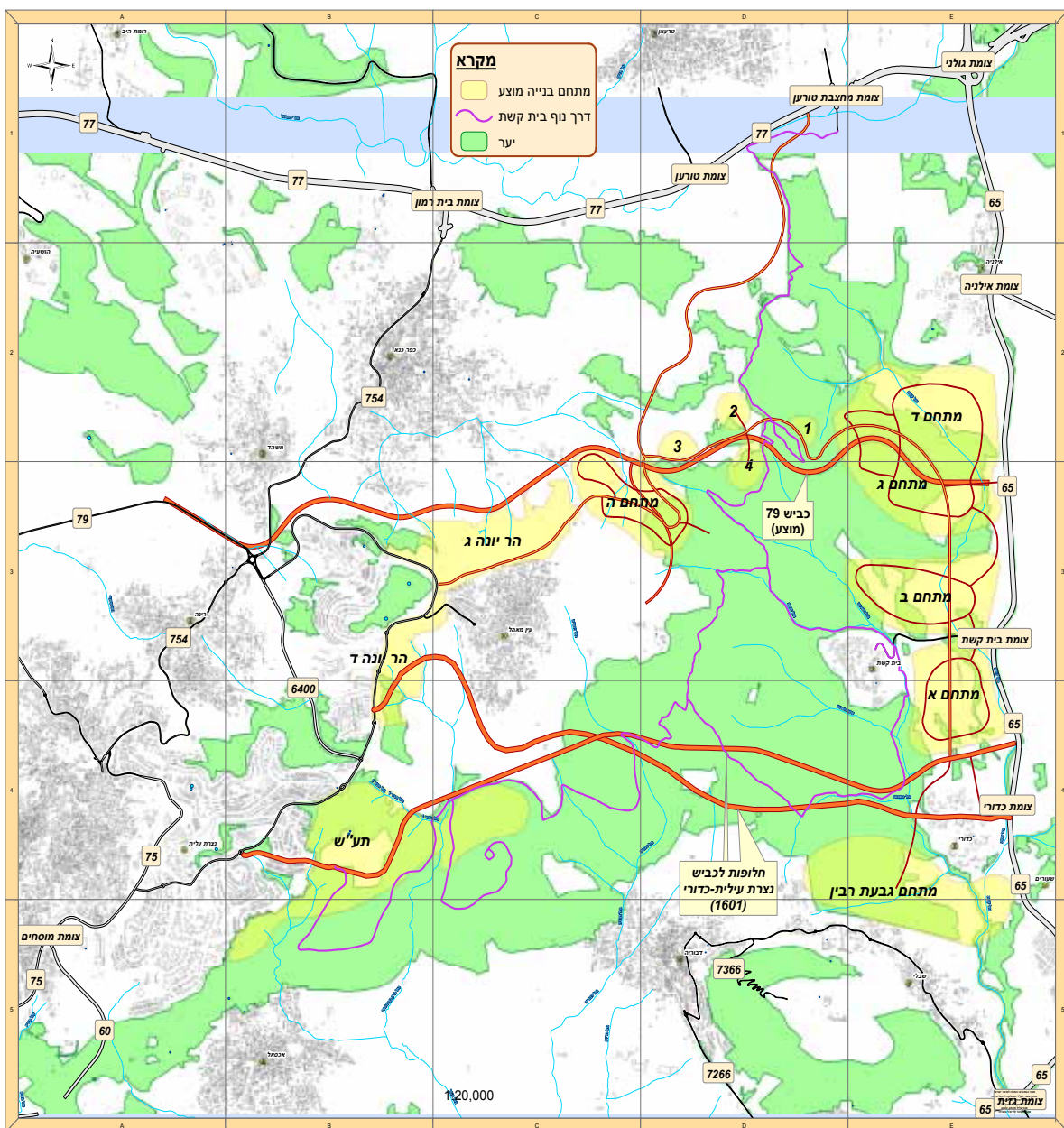
בשנת 1926 הכריזה מחלקת היער של שלטונות המנדט הבריטי בארץ ישראל על שטחים נרחבים במורדות המזרחיים והדרומיים של הרי נצרת, וביער בית קשת בכלל זה, כשמורות יער. בהמשך לכך, החלה מחלקת היער המנדטורית בנטיעת יערות במורדות הצפוניים של הר דבורה. ואכן, ניתן להבחין בעצי אורן ירושלים ואורן הצנובר, בני כ-85 שנה, הקיימים עדיין לצד דרך הנוף של יער בית קשת, המובילה לכיוון נצרת עילית.

בשנת 1946 החלה הקרן הקימת בפעולות לייעור המדרונות המזרחיים של הרי נצרת. יוסף ויץ, הפעם כבר כמנהל מחלקת הקרקעות והייעור של קק"ל, קבע שיש לייער את המרחב שבין התבור לכביש נצרת-טבריה. לקראת הנטיעה, נבנה בית היערן, המצופה אבן, כמחסן לכלי עבודה ושתילים. הבית שימש גם את פועלי הייעור למנוחה. המבנה זכה לשם "בית הקרן הקימת". פעולות ייעור אלו של קק"ל נמשכו עד לראשית שנות ה-70 (של המאה הקודמת) ובמהלכן ניטעו כ-20,000 דונם יער וטופח חורש טבעי בהיקף של כ-10,000 דונם.

בשנות ה-90 היה יער בית קשת, בשל יפי נופיו והמגוון הבוטני שבו, יעד מרכזי לסוירים של כל המשלחות מחו"ל שקק"ל אירחה. בגלל הנגישות הקשה, האורחים היו עולים אחר כבוד על שיירה של רכבי שטח וצולחים את מרחבי היער. ב-1995 סומן ביער קטע מ"שביל ישראל", שהיה מיועד להולכי רגל בתוואי הדומה לזה של דרך החורן העתיקה. אך על היופי הזה, ואולי דווקא בשל חוסר נגישותו והעובדה שלא היה מוכר כלל לציבור הרחב, התרגשו איומים, שהתממשותם עלולה הייתה לפגוע ביער באופן אנוש.

## האיומים התכנוניים על יער בית קשת

בראשית שנות ה-90 פנתה עיריית נצרת עילית למשרד הפנים בבקשה להרחיב את תחום השיפוט שלה מזרחה על שטח של כ-5,850 דונם, מתוכם 3,580 דונם בתחומו של יער בית קשת והשאר בשטחים חקלאיים, שהיו בתחום שיפוטה של המועצה האזורית גליל תחתון. מגמת הפיתוח של היער, כפי שבאה לידי ביטוי בתכנית-אב להרחבת נצרת עילית, הייתה להתפתח כ"מערכת פתוחת קצה", המתחברת לכביש



איור 1. תכנית-אב משנת 2000 להרחבת נצרת עילית על חשבון יער בית קשת ומערכת הדרכים שתוכננו לחצות את היער ולחבר את העיר לשכונות החדשות ולכביש 65.

בית קשת במרכזם. כמו כן, שילוב זה היה עלול ליצור מפה אורבנית, שבה אין תיחום וכיווני התפתחות ברורים לשני המגזרים: היהודי והערבי (קק"ל, 2003 א). הקשר התחבורתי לנצרת עילית, של השכונות החדשות שתוכננו בתחום ההרשאה, התבסס על התוואי המתוכנן של כביש 79 מהר יונה לכביש 65, דרך יער בית קשת (איור 1). אך לא די בכך, ב-2001 מע"צ החל לקדם תכנון של כביש רוחב נוסף מנצרת עילית לכדורי, כביש (6401), שהיה אמור לחצות את יער בית קשת לכל אורכו ולבטח אותו לחלוטין, בתוואים טופוגרפיים קשים במיוחד (איור 1). אין ספק, שהניתוק התחבורתי של נצרת עילית, במהומות של אוקטובר 2000, היווה תמריץ וצידוק לתכנון של ציר תנועה מיותר זה, מבלי לשקול את השלכותיו הסביבתיות.

2004-2006 וזאת לאחר מיצוי עתודות הבנייה צמודות הדופן של נצרת עילית (שמול, 2000). בתכנית נוספת, שנערכה בראשית שנות ה-2000 בגוש הרי נצרת, תכנית-אב ותכנית מתאר מחוזית חלקית לאזור נצרת, הועלתה האפשרות לייעד את מכלול היערות המצוי מצפון להרחבה המוצעת לנצרת עילית וממזרח לכפר כנא, כפתרון מועדף להיצע מרוכז של שטחים להתפתחות הנדרשת לאוכלוסייה הערבית של נצרת ופרבריה (מבל, 2002). בנוסף לכך, גם כל אחד מהכפרים הגובלים ביער: איכסאל, דבוריה, כפר כנא ועין מאהל, ביקש להתרחב על חשבון שטח היער. שילוב כל התכניות הנ"ל היה עלול להביא לפגיעה נרחבת בנכסי הנוף והטבע החשובים ביותר שברכס הרי נצרת, ויער