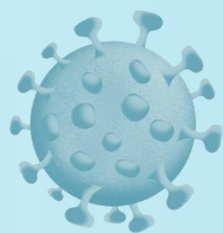


# דו"ח ניטור נגיף הקורונה החדש בישראל

דוח לשבוע 33 שהסתיים בתאריך 15-08-2020



המרכז הלאומי לבקרת מחלות



**סיכום:** בשבוע 33, לא נצפה שינוי מהותי בשיעורי הפניות לרופאי הקהילה בשל תחלואה נשימתית. מנגד, נמשכת העלייה באחוז ובמספר הביקורים בחדרי המיון הפנימיים בשל דלקת ריאות. במרפאות הזקיף זוהו 4 (5.7%) מקרים חיוביים לנגיף הקורונה החדש מסך 70 הדגימות.

החל משבוע 30 בוצעה הרחבה לזיהוי נגיפי נשימה בדגימות שנאספו במרפאות הזקיף בשבועות האפידמיולוגיים האחרונים, זוהו דגימות חיוביות לנגיפי Rhino ו- Adeno בעיקר בילדים.

**קליני: מרפאות בקהילה:** נמשכת היציבות בשיעורי הפניות בשל זיהומים בדרכי הנשימה העליונות ודלקת ריאות בכל קבוצות הגיל. כל שיעורי הפניות נמוכים מהצפוי לעונה.

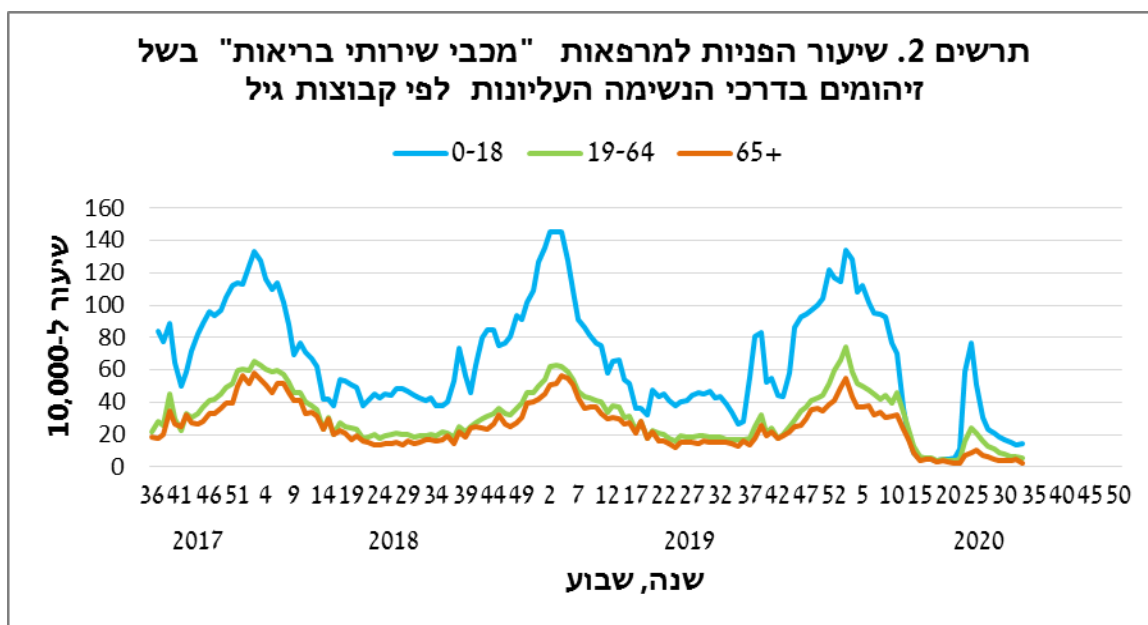
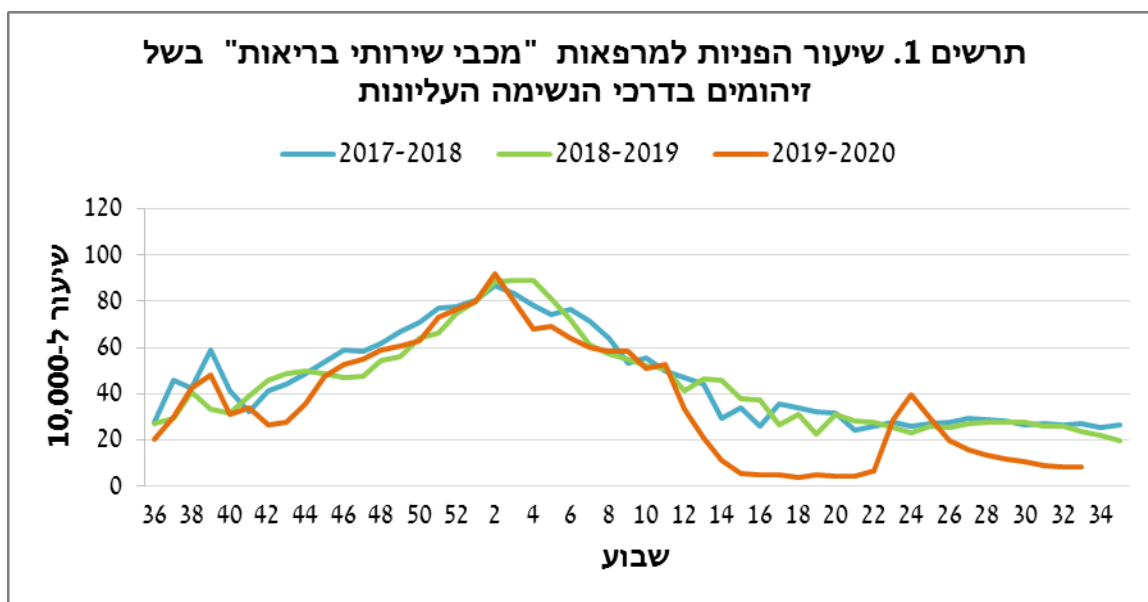
**בתי החולים ("שירותי בריאות כללית"):** נמשכת העלייה באחוז הביקורים בחדרי מיון פנימיים בבתי החולים של "שירותי בריאות כללית" בשל דלקת ריאות. לעומת זאת, נצפתה ירידה באחוז הביקורים בחדרי מיון ילדים. כל האחוזים נמוכים מהצפוי לעונה.

**מעבדה:** נכון לשבוע 33, זוהו 4 (5.7%) מקרים חיוביים לנגיף הקורונה החדש מסך 70 הדגימות שנאספו מחולים שביקרו במרפאות הזקיף. מקור הדגימות החיוביות הינו בערים בת-ים, נתניה והמועצה המקומית מגדל שמש.

מבדיקה של הדגימות לזיהוי נגיפי נשימה נוספים זוהו דגימות חיוביות לנגיפי Rhino ו- Adeno בעיקר בגילאים 0-4.

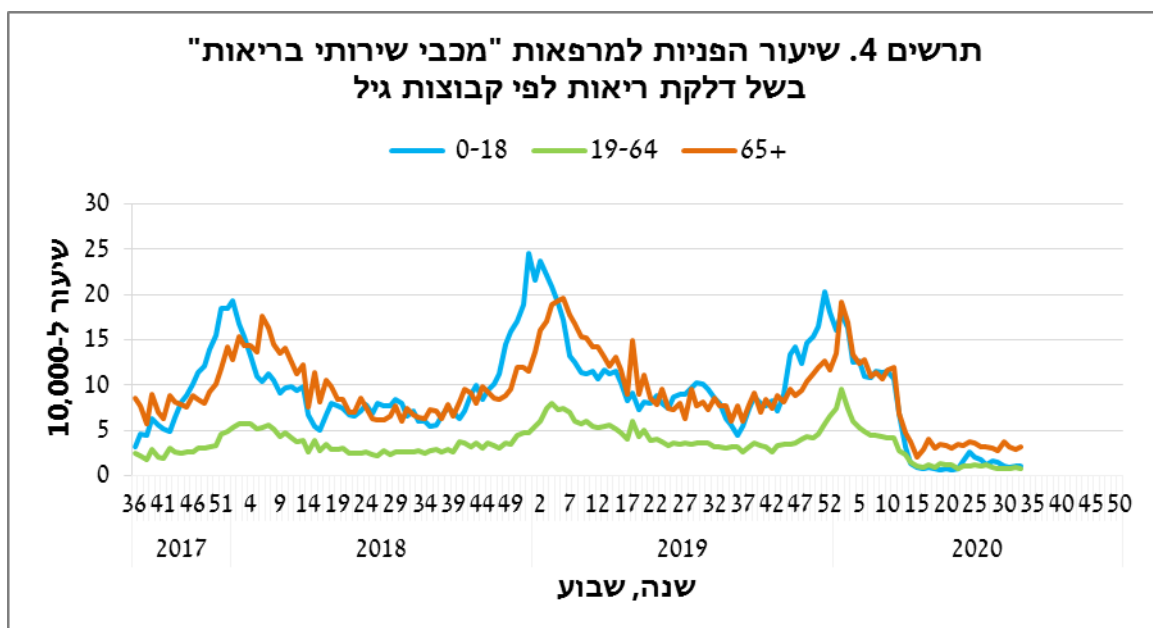
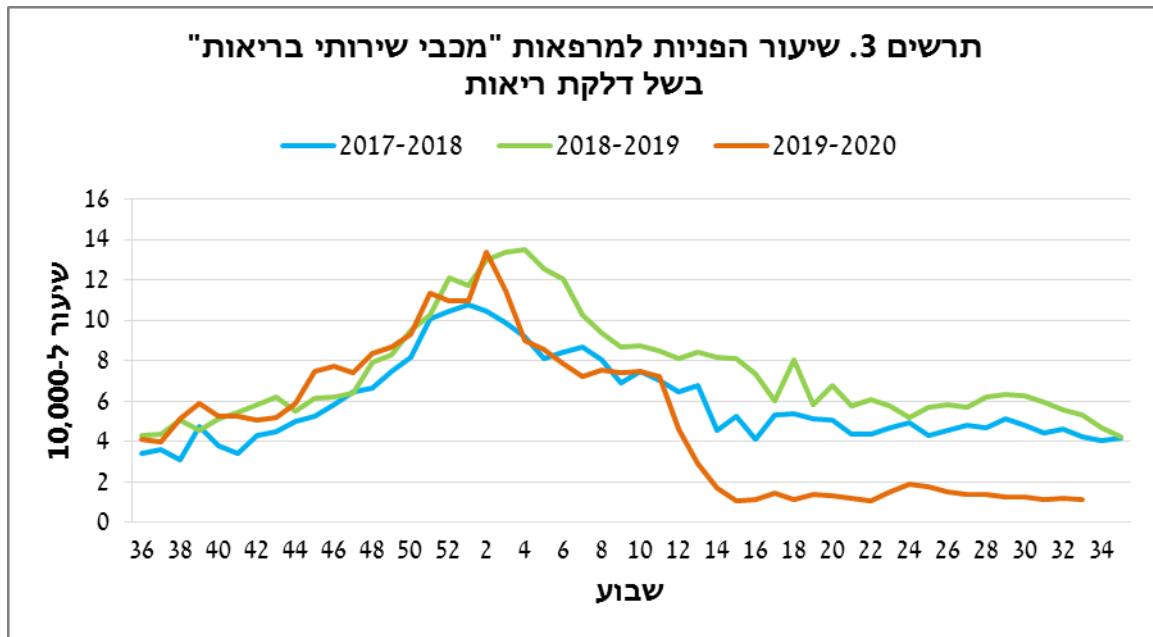
## 1. פניות למרפאות בקהילה בשל זיהומים בדרכי הנשימה העליונות (URI)

נכון לשבוע 33, נמשכת היציבות בשיעורי הפניות למרפאות "מכבי שירותי בריאות" בשל זיהומים בדרכי הנשימה העליונות בכל קבוצות הגיל, והם נמצאים מתחת לטווח הצפוי לעונה (תרשימים 1 ו-2). תמונה דומה עולה מנתוני "שירותי בריאות כללית".



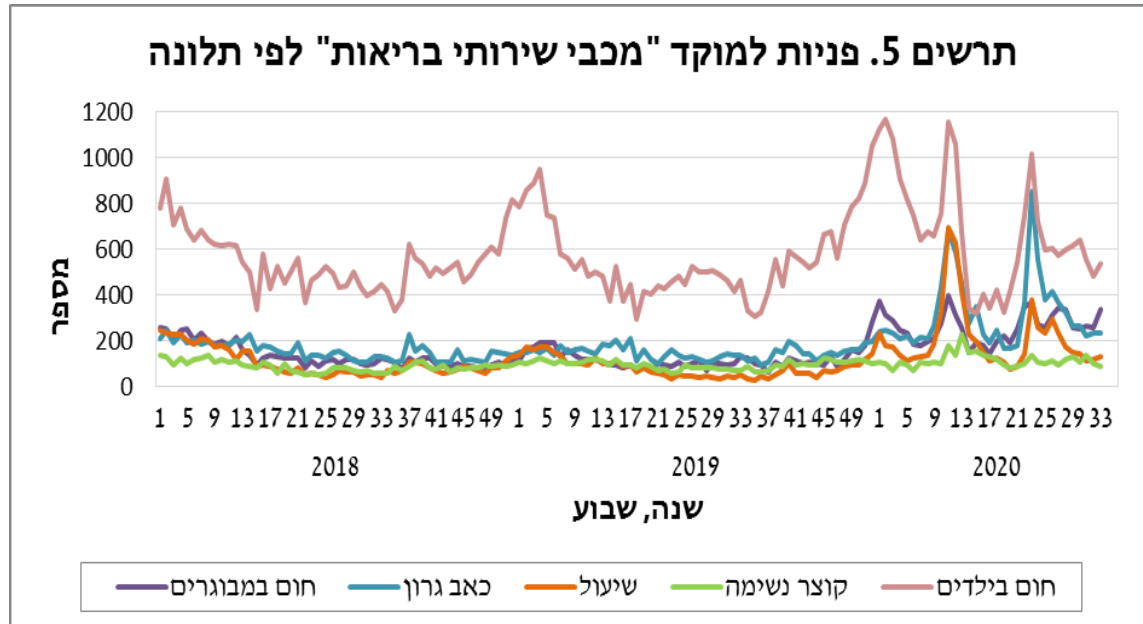
## 2. פנייה למרפאות בקהילה בשל תחלואה בדלקת ריאות

נכון לשבוע 33, נמשכת היציבות בשיעורי הפניות למרפאות "מכבי שירותי בריאות" בשל תחלואה בדלקת ריאות בכל קבוצות הגיל, והם נמצאים מתחת לטווח הצפוי לעונה (תרשימים 3 ו-4). תמונה דומה עולה מנתוני "שירותי בריאות כללית".



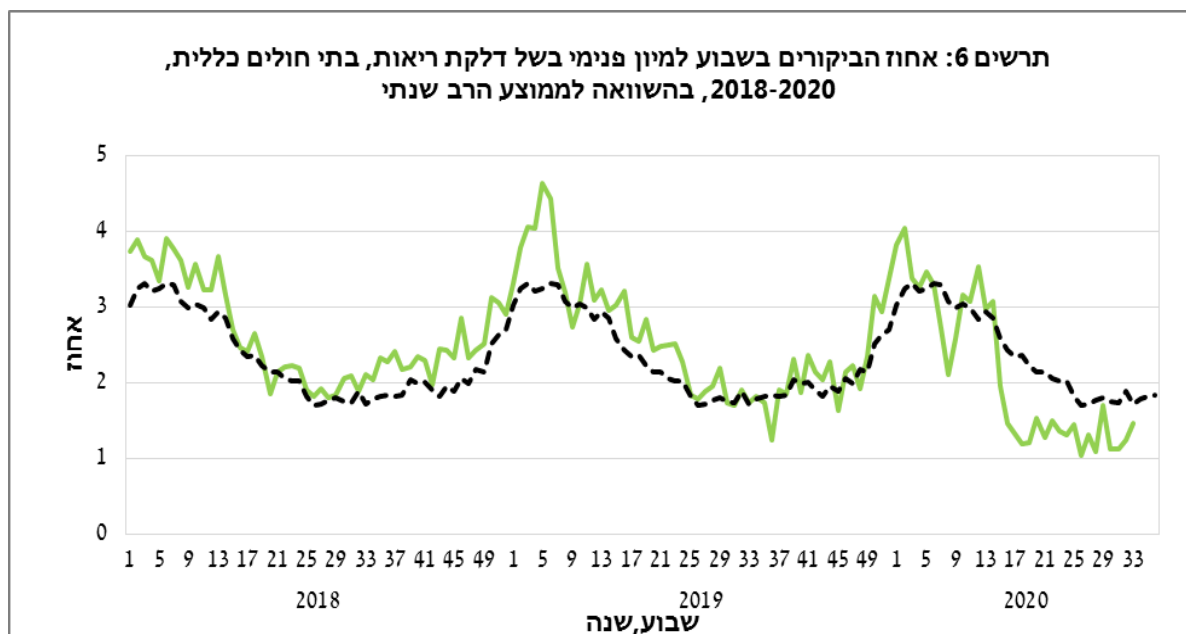
### 3. פניות למוקד אחיות, "מכבי שירותי בריאות"

נכון לשבוע 33, נצפתה עליה קלה במספר הפניות למוקד אחיות "מכבי שירותי בריאות" בשל חום בילדים ומבוגרים. לא נצפה שינוי מהותי במספר הפניות בשל קוצר נשימה, שיעול וכאב גרון (תרשים 5).



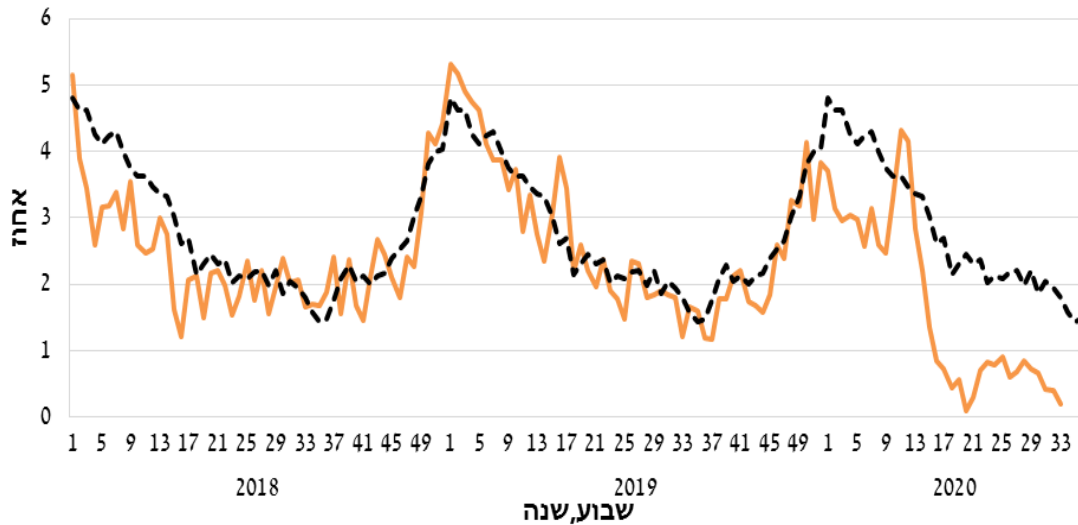
#### 4. פניות למחלקות לרפואה דחופה (חדרי מיון) בבתי החולים בשל תחלואה

**בדלקת ריאות** (מבוסס על מחסן הנתונים של משרד הבריאות המנוהל באגף המידע). נכון לשבוע 33, נמשכת העלייה באחוז ובמספר הביקורים בחדרי מיון פנימיים בבתי החולים של "שירותי בריאות כללית" בשל דלקת ריאות (תרשימים 6 ו-8). לעומת זאת, בחדרי מיון ילדים נצפתה ירידה באחוז ובמספר הביקורים בשל דלקת ריאות (תרשימים 7 ו-8). אחוזי הפניות עדיין נמוכים מהצפוי לעונה. לא נצפה שינוי מהותי במספר הפניות לחדרי מיון פנימיים וילדים בבתי החולים של "שירותי בריאות כללית" בשל אבחנה כלשהי (תרשים 9).

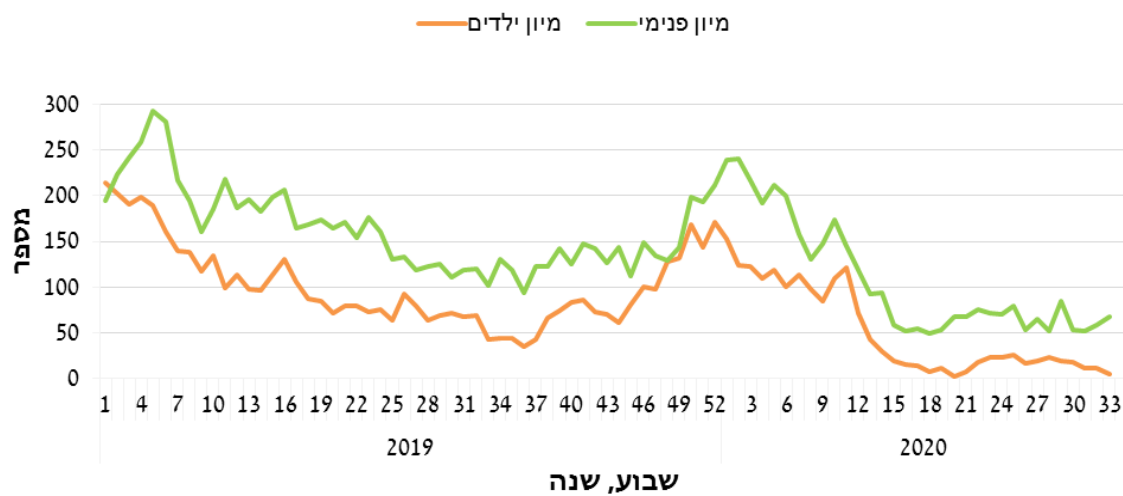


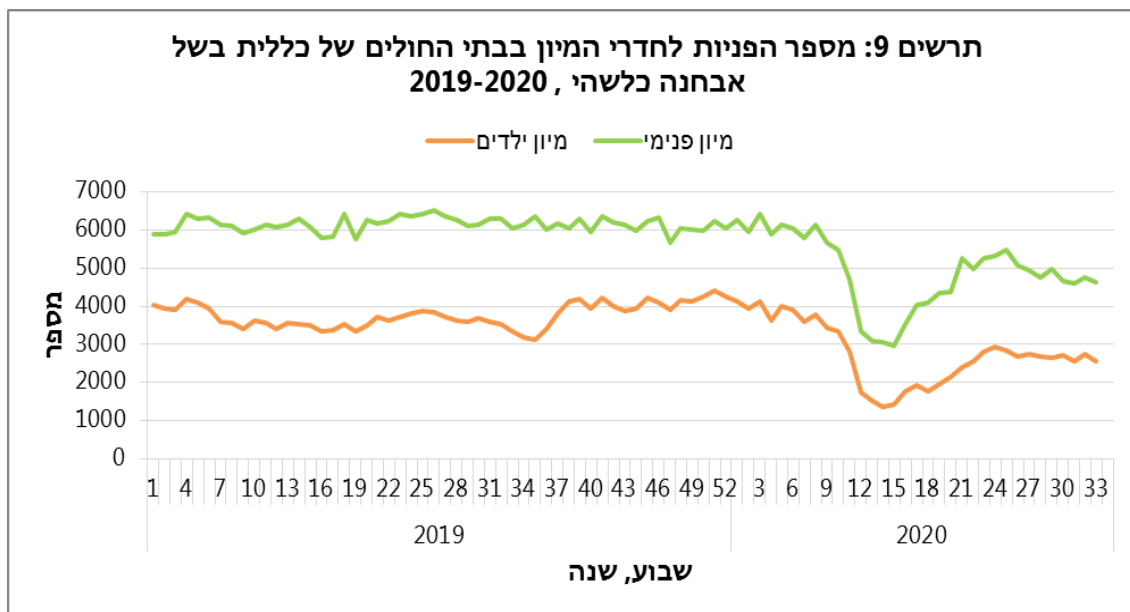


**תרשים 7: אחוז הביקורים בשבוע למיון ילדים בשל דלקת ריאות, בתי חולים כללית, 2018-2020, בהשוואה לממוצע הרב שנתי**



**תרשים 8: מספר הפניות לחדרי המיון בבתי החולים של כללית בשל דלקת ריאות, 2019-2020**





## 5. צבירי תחלואה נשימתית

הפעילות לזיהוי צבירים מתבססת על הנתונים המתקבלים מדי יום מקופות החולים מכבי וכללית. זיהוי הצבירים נעשה תוך התמקדות בשתי קבוצות אבחנה: זיהומים בדרכי נשימה עליונות ודלקת ריאות. ניתוח הנתונים מתבצע ברמה של אזורים גיאוגרפיים סטטיסטיים. בנוסף לכך, עבור צבירים הנמשכים מעל שבוע, אנו בודקים האם אותרו באזור הצביר חולי קורונה פעילים באותה עת, על בסיס נתוני משרד הבריאות. במהלך שבוע 33 ונכון לתאריך 16/08/2020, אזורים בהם נראתה עקביות בהופעת הצבירים שנמשכה מעל 7 ימים, בשתי קבוצות האבחנות ועל בסיס נתונים משתי קופות החולים, הם:

מספר חולים עם דגימה חיובית לנגיף הקורונה החדש במיקום ותקופת הצביר		משך הצביר (ימים)	תחילת הצביר	מחוז (נפה)	ישובים בהם זוהו צבירים מובהקים הנמשכים בעקביות למעלה מ-7 ימים
חדשים בתקופת הצביר (Incidence)	מספר כולל (Prevalence)				
220	278	26	20/7/2020	באר שבע	רהט
705	756	17	29/7/2020	תל אביב	בני ברק, רמת גן, קרית אונו, גבעת שמואל, פתח תקווה, גני תקווה

מיעוט הצבירים בתקופה האחרונה נובע, להערכתנו, מכך שהתחלואה הנשימתית מפוזרת בכל הארץ ולכן קיים מיעוט בזיהוי צבירים בעלי משמעות סטטיסטית ביחס לאזורים אחרים או ביחס לתקופה הקודמת לשבוע 30 של שנת 2020.

## 6. מרפאות זקיף בקהילה

פעילות מרפאות הזקיף לניטור תחלואה הנגרמת מנגיף הקורונה החדש החלה בשבוע 12. נכון לשבוע 33 הרשת כוללת 48 מרפאות ברחבי הארץ.

דגימות אף-לוע נלקחות ממטופלים המגיעים למרפאות עם חום ו/או תסמינים נשימתיים עם או בלי אבחנה של דלקת ריאות וללא חשיפה ידועה לחולה קורונה מאומת או חזרה מחו"ל ב-14 הימים שלפני תחילת המחלה. בנוסף, עבור מטופלים שלא מגיעים פזית למרפאה ופונים לרופא המטפל באמצעים מקוונים, עם חום ו/או תסמינים נשימתיים וללא סיפור אפידמיולוגי, הדגימה נלקחת על ידי מד"א.

### 6.1. דגימות מנבדקים של מרפאות הזקיף (טבלה 1)

טבלה 1. חולים חיוביים לנגיף הקורונה החדש מסך הנבדקים במרפאות הזקיף

נתונים מצטברים משבוע 12 15/03-15/08/2020	שבוע 33 09/08-15/08/2020	
55 (2.7%)	4 (5.7%)	חיוביים
2016 (97.3%)	66 (94.3%)	שליליים
2071	70	סה"כ

\* ייתכן עדכון רטרואקטיבי של מספר הנדגמים ותוצאותיהם.

\* שבוע אפידמיולוגי מחושב לפי תאריך הדגימה.



## טבלה 2. חולים חיוביים לנגיף הקורונה החדש לפי ישוב במהלך תקופת הניטור

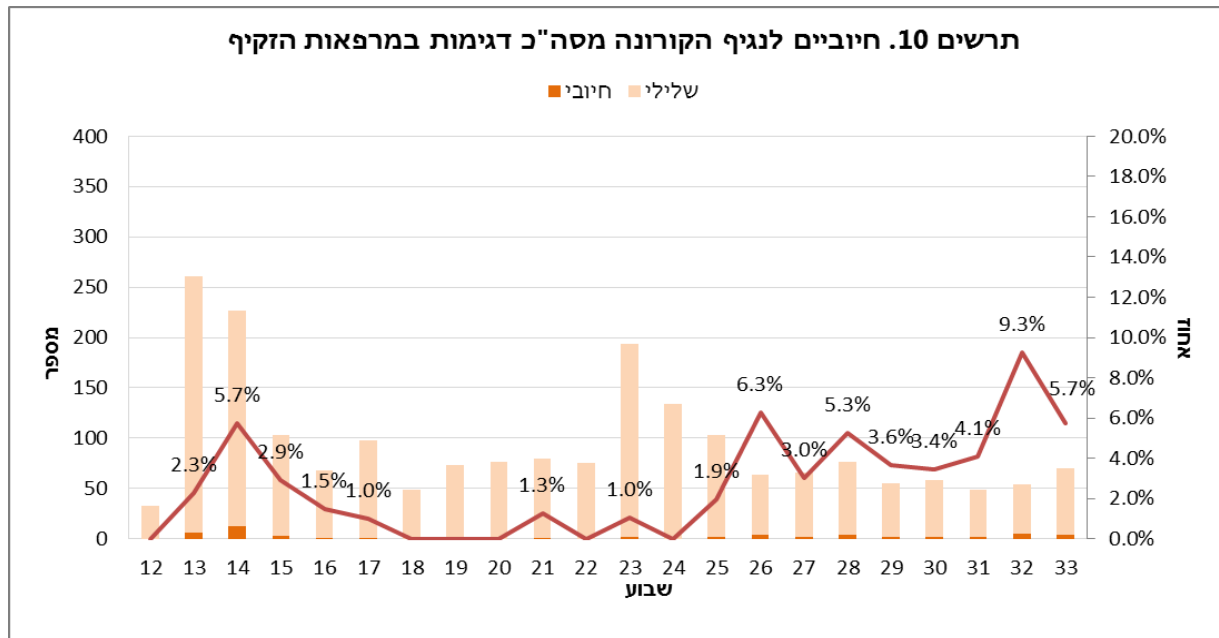
(מצוינים רק הישובים שבהם הייתה במהלך תקופת הניטור לפחות דגימה חיובית אחת)

ישוב	מס' דגימות חיוביות 33 שבוע (סה"כ דגימות) 09/08-15/08/2020	מס' דגימות חיוביות מצטבר 12 שבוע (סה"כ דגימות) 15/03-15/08/2020
אלעד	0 (0)	3 (20)
בית שמש	0 (0)	1 (69)
בני ברק	0 (1)	2 (21)
ירושלים	0 (8)	16 (286)
עכו	0 (0)	1 (44)
ראש העין	0 (0)	1 (51)
רמת השרון	0 (1)	1 (40)
שדרות	0 (0)	2 (11)
תל אביב	0 (1)	3 (97)
רמלה	0 (0)	1 (49)
פתח תקווה	0 (4)	2 (259)
אור יהודה	0 (0)	3 (32)
דימונה	0 (0)	4 (48)
נתניה	1 (10)	7 (150)
חיפה	0 (3)	1 (73)
מג'דל שמש	2 (32)	4 (166)
נצרת	0 (0)	1 (28)
עפולה	0 (0)	1 (64)
בת-ים	1 (4)	1 (10)

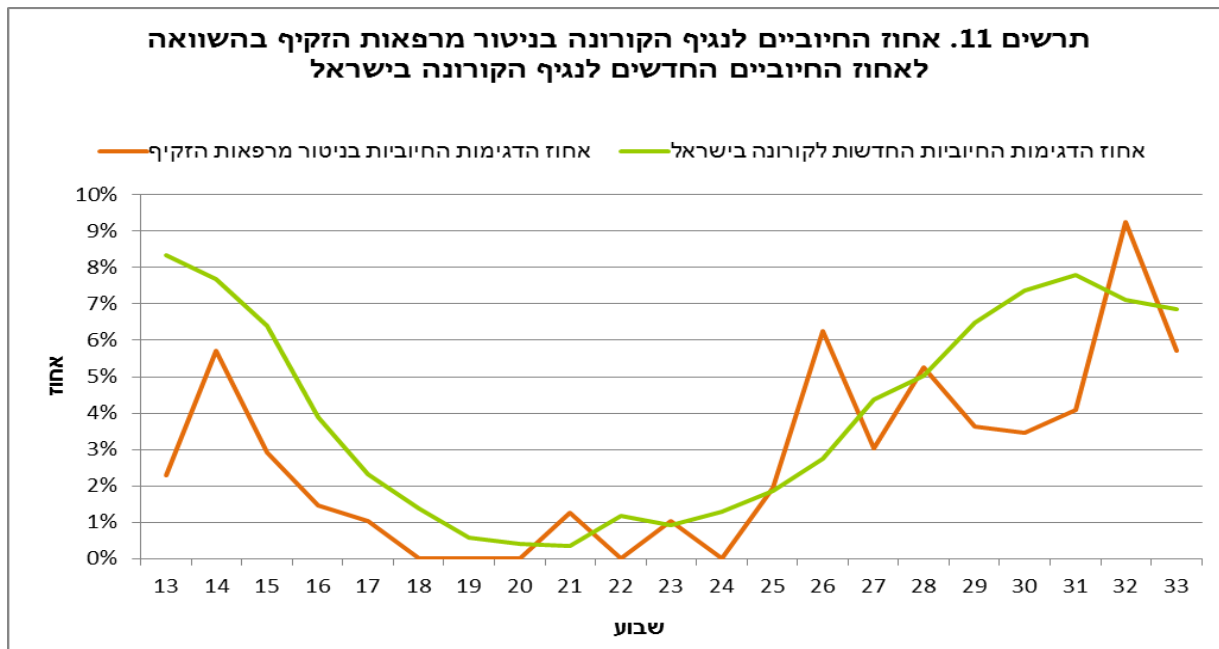
נכון לשבוע 33, זוהו 4 מקרים חיוביים לנגיף הקורונה מסה"כ הדגימות שנשלחו ממרפאות הזקיף- המקרים מערים בת-ים, נתניה והמועצה המקומית מג'דל שמש.



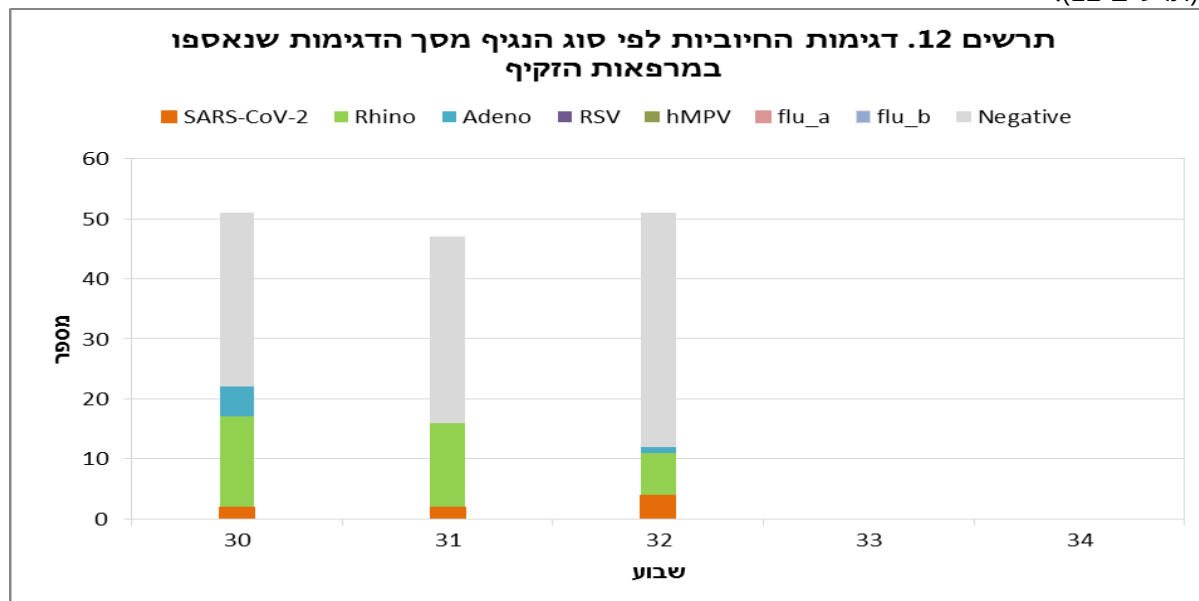
**6.2. חולים חיוביים ושליילים לנגיף הקורונה החדש ממרפאות הזקיף (תרשים 10).**



**6.3. אחוז המקרים החיוביים לנגיף הקורונה החדש ממרפאות הזקיף בהשוואה לאחוז המקרים החיוביים החדשים לנגיף הקורונה החדש בישראל (תרשים 11).**



**6.4. זיהוי נגיפי נשימה לפי סוג הנגיף בדגימות שנאספו במרפאות הזקיף (מעודכן לשבוע 32) (תרשים 12).**

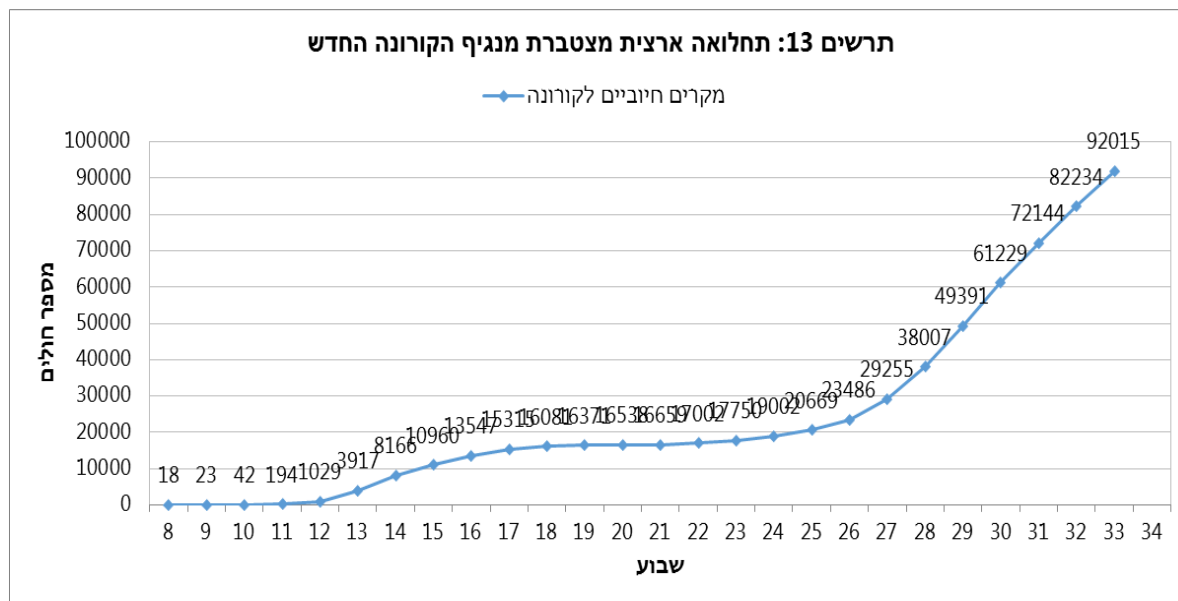


\* רוב הדגימות החיוביות לנגיפי Rhino ו Adeno – הינן בגילאי 0-4.

**7. תחלואה ארצית מצטברת מנגיף הקורונה החדש (הנתונים מעודכנים לסוף**

**שבוע 33 המסתיים ב-15/08/2020) (תרשים 13)**

( התרשים מבוסס על נתונים רשמיים של שרותי בריאות הציבור )

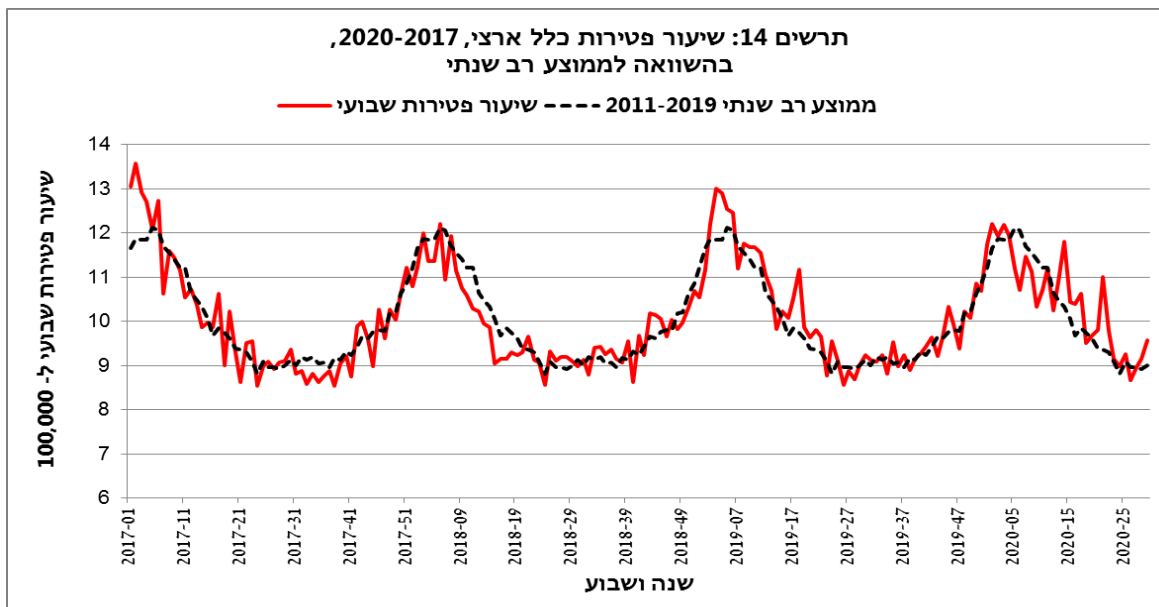


\* יתכנו שינויים קלים בשל עדכונים רטרואקטיביים

## 8. מצב התמותה בישראל

### 8.1. תמותה מכלל הסיבות (הנתונים מעודכנים לשבוע 29 - המסתיים ב-18/07/20)

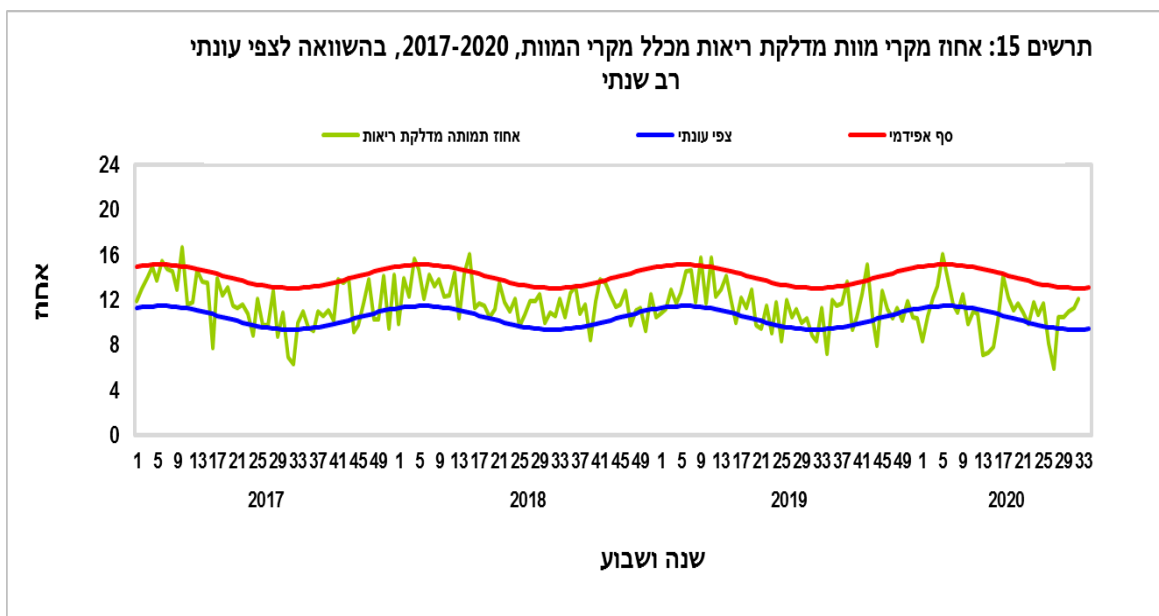
נכון לשבוע 29, שיעור הפטירות מצוי מעט מעל למוצע הרב שנתי (תרשים 14).



### 8.2. תמותה כתוצאה מדלקת ריאות (הנתונים מעודכנים לשבוע 32 - המסתיים ב-08/08/20)

נכון לשבוע 32, אחוז התמותה מדלקת ריאות מצוי סביב הצפי העונתי (תרשים 15).

(15).





## 9. תמונת מצב בעולם

נמשכת מגמת העלייה במספר הנדבקים. נכון לתאריך ה-16/08/2020, סה"כ מקרים מאובחנים ל-COVID-19 עומד על 21,294,104, מתוכם, 267,291 מקרים חדשים. סך מקרי המוות עומדים על 761,766, מתוכם, 5,985 מקרי מוות חדשים. המדינות עם מספר מקרי המוות הגבוהים ביותר הם: ארה"ב (167,201), ברזיל (106,523), מקסיקו (55,908), הודו (49,980), בריטניה (41,358), איטליה (35,392), צרפת (30,277), ספרד (28,617), אירן (19,492), רוסיה (15,685), בלגיה (9,935), גרמניה (9,231) וקנדה (9,020). (הנתונים נדלו מדוח ארגון הבריאות העולמי- דוח מצב מספר 209).

[https://www.who.int/docs/default-source/coronaviruse/situation-reports/20200816-covid-19-sitrep-209.pdf?sfvrsn=5dde1ca2\\_2](https://www.who.int/docs/default-source/coronaviruse/situation-reports/20200816-covid-19-sitrep-209.pdf?sfvrsn=5dde1ca2_2)