



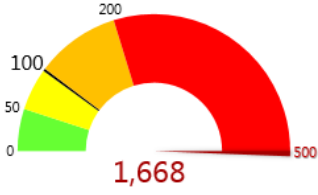
# תמונת מצב יומית

מרכז המידע והידע הלאומי למערכה בקורונה

14 ביולי

## עמידה במדדי ראה"מ מבוסס על הנתונים נכון ל-13 ביולי 24:00

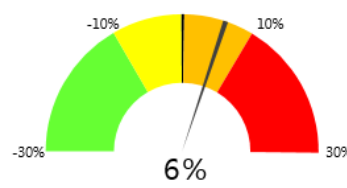
חולים חדשים ביממה האחרונה



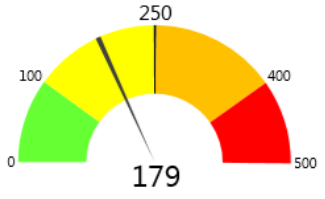
מספר הימים להכפלת מספר החולים בהינתן שמיירת קצב הגידול

12 ימים להכפלה

קצב גידול ממוצע יומי באחזים



חולים במצב קשה



## מוקדים פעילים ביממה האחרונה



- דורשת טיפול ייעודי
- דורשת הסברה, בדיקות ואכיפת בידוד
- דורשת הגדלה של מספר הבדיקות
- דורשת הידברות, הסברה ואכיפה

## מצב התחלואה נכון ל-13 ביולי 24:00

# 21,118

מספר חולים פעילים

19,558 מחלימים

364 מתים

## בדיקות

1,225,349 מספר בדיקות מצטבר

24/03-13/07 \*בתאריכים

26,223 מספר בדיקות יומי

13/07 של יממה\*

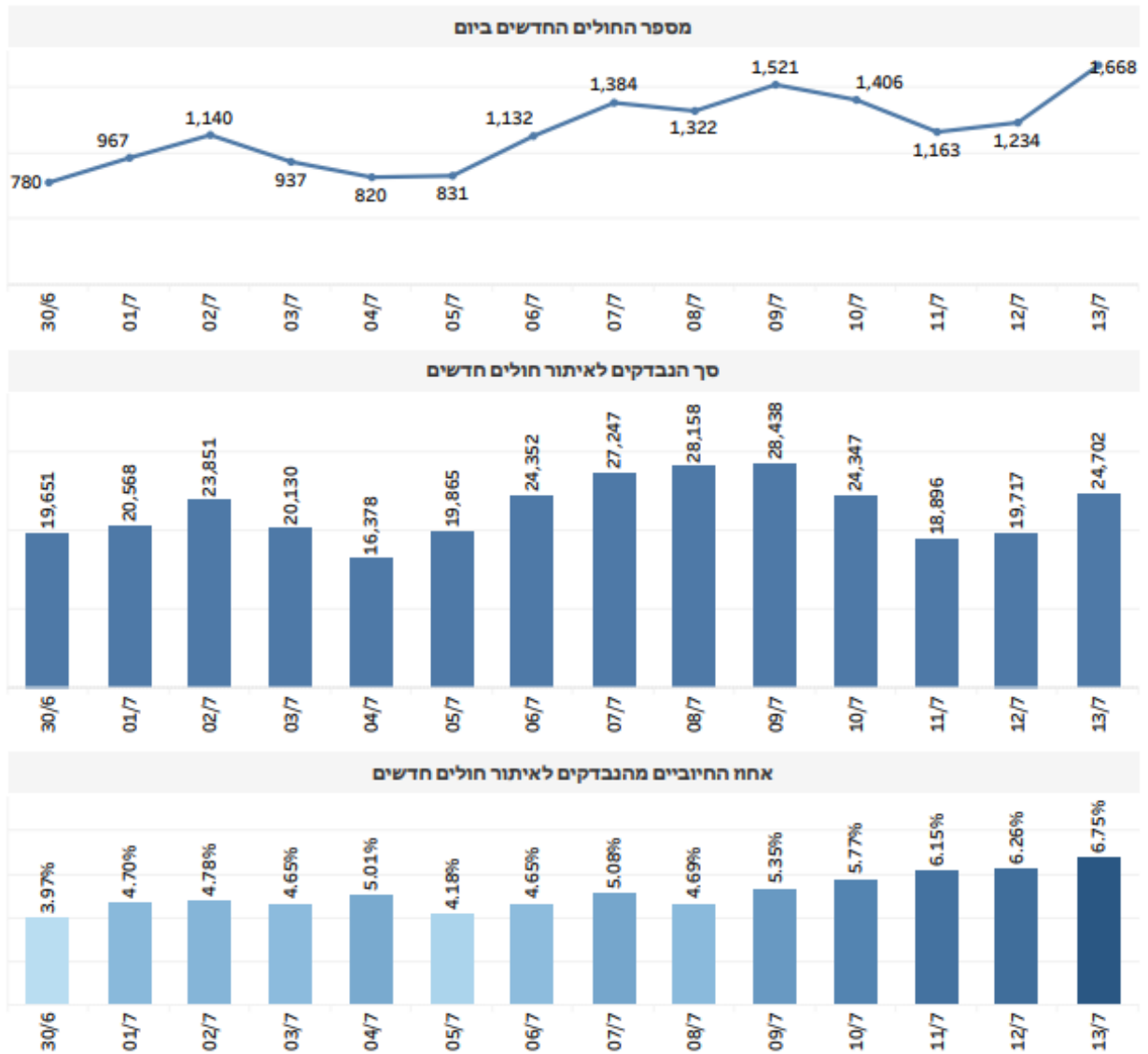
נתונים אלה אינם כוללים בדיקות חזרות של מחלימים

קצב גידול יומי = 100% - ממוצע מספר החולים החדשים היום וב-6 הימים הקודמים / ממוצע מספר החולים החדשים אתמול וב-6 הימים שלפניו

$$\text{ימים להכפלה} = \frac{\log 2}{\log(1 + \text{קצב גידול יומי})}$$

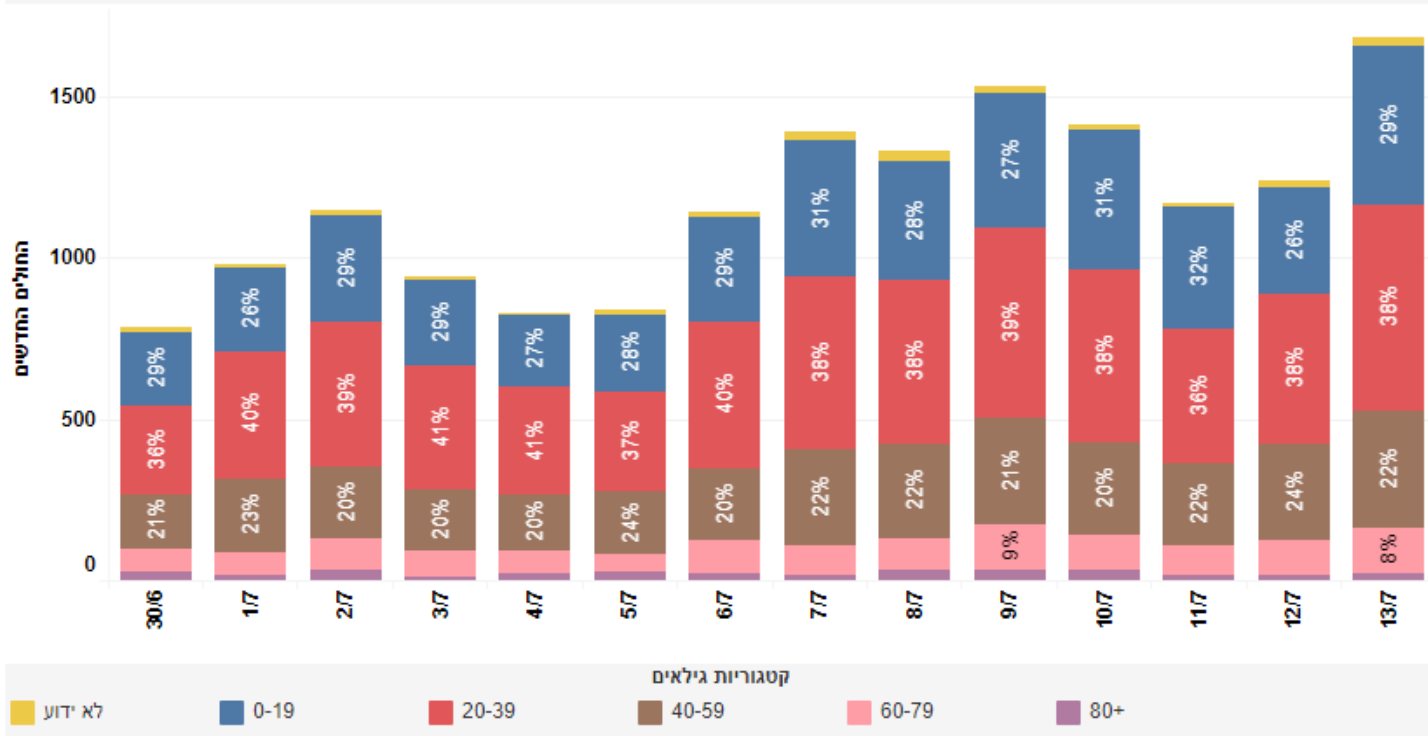
## מגמות התחלואה בישראל בשבועיים האחרונים

(עדכני ל-13 ביולי 2020:24:00)

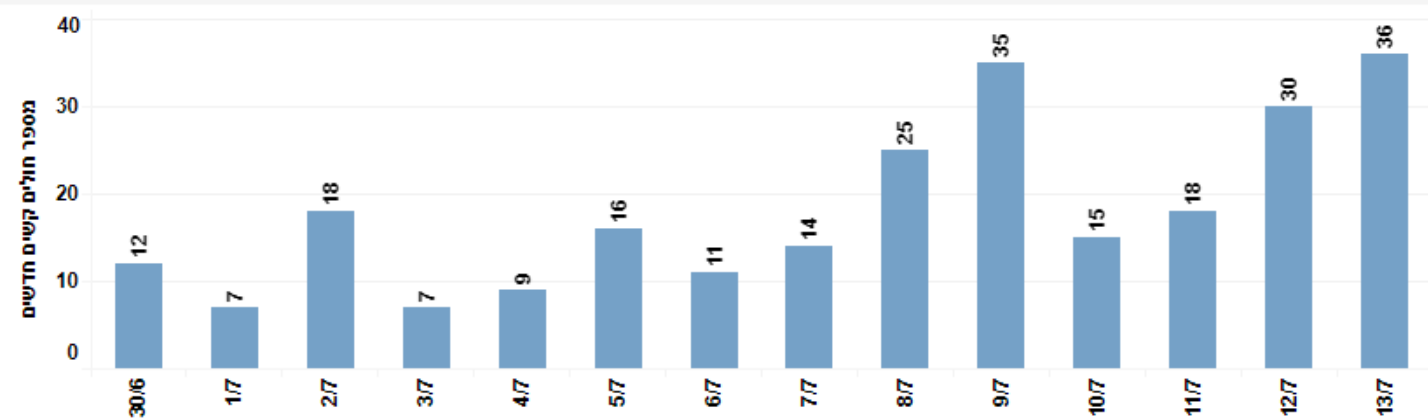


## מגמות התחלואה בישראל בשבועיים האחרונים (עדכני ל-13 ביולי 2020: 24:00)

התפלגות גילאי החולים החדשים



מספר חולים חדשים במצב קשה



כלל החולים במצב קשה - כולל המונשמים במצב זה

### מוקדי סיכון - תעדוף ישובים עם מעל ל-50 חולים

קצב גידול - ממוצע יומי (7 ימים)	יחס הכפלה 7 ימים אחורה	אחוז הבדיקות החיוביות ב-7 הימים האחרונים	חולים ל-10,000 תושבים	חולים חדשים ב-7 הימים האחרונים	חולים פעילים לפני 7 ימים	חולים פעילים	עיר
10%	2.67	26%	98	395	237	618	ביתר עילית
9%	3.18	24%	123	37	17	54	יבנאל
7%	1.73	13%	72	693	954	1,529	בני ברק
48%	4.91	15%	23	43	11	53	קלנסווה
8%	2.94	15%	57	68	35	102	כסיפה
1%	2.93	9%	94	164	85	246	קרית מלאכי
4%	1.84	8%	29	1,386	1,657	2,926	ירושלים
5%	2.14	11%	32	234	205	426	בית שמש
28%	2.74	9%	54	73	42	105	כפר קרע
2%	1.56	6%	31	648	1,164	1,709	תל אביב יפו
2%	2.21	10%	46	223	185	389	לוד
88%	2.81	9%	29	49	27	71	גן יבנה
16%	3.39	5%	14	67	28	92	קרית אתא
3%	1.46	5%	40	337	725	1,011	אשדוד
13%	2.52	8%	28	35	23	56	גבעת זאב
20%	2.85	4%	11	115	62	170	אשקלון
9%	1.87	10%	44	169	195	343	מודיעין עילית
8%	2.69	5%	16	54	32	80	נס ציונה
9%	2.8	6%	7	36	20	54	נצרת
11%	1.05	6%	93	10	205	167	ערערה בנגב

### עליה בתחלואה - ישובים עם פחות מ-50 חולים

קצב גידול - ממוצע יומי (7 ימים)	יחס הכפלה 7 ימים אחורה	אחוז הבדיקות החיוביות ב-7 הימים האחרונים	חולים ל-10,000 תושבים	חולים חדשים ב-7 הימים האחרונים	חולים פעילים לפני 7 ימים	חולים פעילים	עיר
86%	14	29%	275	13	1	14	שדי תרומות
22%	5.4	9%	-	22	5	27	כפר חבד
14%	8	53%	108	8	0	8	יסודות
0%	3.75	18%	31	11	4	14	עמנואל
0%	8	47%	73	8	0	8	שדה יעקב
0%	6	28%	78	5	1	6	נווה מיכאל
6%	2.2	17%	45	18	15	31	קרית יערים
15%	6.57	6%	19	39	7	46	קרית שמונה
25%	5	29%	79	5	0	5	חפץ חיים
25%-	1.1	23%	1,485	3	29	30	אחוזה
11%-	3.13	6%	18	17	8	25	חריש
50%	4	21%	32	6	2	8	עץ אפרים
14%	2.45	8%	24	32	22	48	ערערה
400%	5	18%	38	5	0	5	רמות מנשה
0%	5	17%	42	5	0	5	מוצא עילית
150%	5	22%	51	5	0	5	להבות חביבה
40%	2.75	9%	11	14	8	22	יפיע
25%	3.14	4%	9	15	7	22	טירת כרמל
20%	7	13%	60	6	1	7	אשתאול

## אופן חישוב מדד "קצב הגידול היומי"

1. נקבעו שלושה מדדים לאומיים לבחינת התפרצות מחודשת של המגפה ("מדדי ראה"מ"):
  - א- גידול במספר החולים היומי כך שיוכפל תוך 10 ימים או פחות (קצב גידול יומי בחולים החדשים של 7% ויותר).
  - ב- מעל 100 חולים חדשים ביום.
  - ג- מעל 250 חולים במצב קשה.

### 2. מטרתו העיקרית של מדד קצב הגידול היומי היא להעריך האם החלה התפרצות מעריכית של המגיפה, ומהי עוצמתה.

3. מדד זה הותאם לתנאים הנוכחיים, שבהם נדרש זיהוי של עליה בתחלואה, תוך פרק זמן קצר ככל האפשר. בהתאם, קצב הגידול היומי מבוסס על השינוי במספר החולים החדשים המאומתים בכל יום, ומחושב באופן הבא:
  - א- מיצוע מספר החולים החדשים בכל יום עם החולים החדשים בששת הימים שלפניו (מיצוע על-פני שבעה ימים). בחישוב זה נכללים רק החולים שנדבקו בארץ, שכן חולים שנדבקו בחו"ל אינם אינדיקציה להתפרצות.
  - ב- חלוקת הממוצע שהתקבל עבור כל יום בזה של קודמו, והפחתה של 100% מהתוצאה.
  - ג- לדוגמה, אם ממוצע היום וששת הימים שלפניו הינו 50, והממוצע לאתמול וששת הימים שלפני אתמול הינו 40. עבור ממוצעים אלו, יתקבל שהיום קצב הגידול היומי הוא 25% ( $100\% - 50/40 = 25\%$ ).
  - ד- משמעות טווחי קצב הגידול:

- **ככל שהאחוז גבוה יותר** – קצב ההכפלה היומי גבוה יותר, וההתפרצות משמעותית יותר. כאשר קצב הגידול גבוה מ-7% למשך יותר מיומיים, מגמת התחלואה דורשת תשומת לב מיוחדת, כיוון שרצף כזה מצביע על אפשרות להתפרצות בקצב שיכפיל את מספר החולים החדשים תוך כ-10 ימים.
- **סביב ה-0% המצב יציב.**
- **אחוז שלילי מצביע על דעיכת המגיפה.**

ה - תחת ההנחה שקצב הגידול היומי נשמר (כלומר - ההתפרצות מתנהגת באופן מעריכי כמצופה ממגיפה בשלב הראשון), ניתן לתרגם את קצב הגידול היומי למספר הימים שבהם מספר החולים החדשים ביום יוכפל:

$$\text{ימים להכפלה} = \frac{\log 2}{\log(1 + \text{קצב הכפלה יומי})}$$

ובהמשך לדוגמה לעיל -  $3 \text{ ימים} = \frac{\log 2}{\log(1+0.25)}$  להכפלה

ו - בשיטת חישוב זו, כאשר אחוז הגידול היומי הנו שלילי, משמעות הדבר היא שחלה ירידה בממוצע הנדבקים החדשים ביום האחרון, המגיפה הנה במהלך של דעיכה (לפחות בימים האחרונים) ולכן אין משמעות למושג "ימים להכפלה".