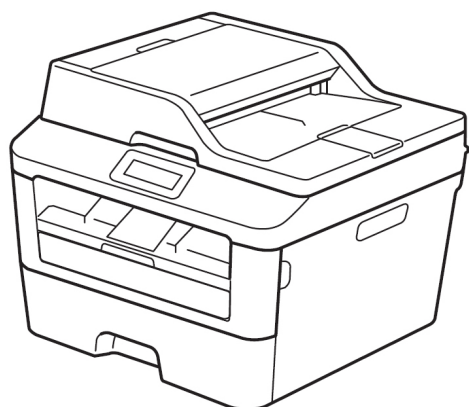




מדריך בסיסי למשתמש



DCP-L2500D
DCP-L2520DW
DCP-L2540DN
MFC-L2700DW

מדריך מקוון למשתמש

מדריך בסיסי למשתמש זה אינו מכיל את כל המידע על המכשיר. למידע מפורט יותר, נא לקרוא את המדריך המקוון למשתמש בכתובת:
solutions/brother.com/manuals



אם עליכם לפנות לשירות לקוחות

נא למלא את הפרטים הבאים לעיון נוסף בעתיד:

מספר דגם: DCP-L2500D/DCP-L2520DW/DCP-L2540DN
MFC-L2700DW

(נא להקיף בעיגול את מספר הדגם שלכם)

מספר סידורי¹: _____

תאריך קנייה: _____

מקום קנייה: _____

¹ המספר הסידורי מצוי בצדו האחורי של המכשיר. שמרו על מדריך למשתמש זה עם הקבלה על הקנייה כהוכחה לקנייתכם במקרה של גניבה, שריפה או שירות במסגרת האחריות.

רישום המכשיר ע"י שליחת הגלויה המצורפת לפי המצוין ע"ג התעודה.

על ידי רישום המוצר שלכם אצל Brother, אתם תירשמו כבעלים המקוריים של המוצר. הרישום שלכם אצל Brother:

- יכול לשמש כאישור לתאריך הקנייה של המוצר שלכם במקרה של אובדן הקבלה;
- יכול לתמוך בכל תביעת ביטוח במקרה של אובדן מוצר המכוסה על ידי הביטוח; וכן,
- יסייע לנו להודיע לכם על שיפורים והרחבות למוצר שלכם והצעות מיוחדות.

לעדכוני מנהלי ההתקנים האחרונים

לכו לדף ההורדות **Downloads** במרכז הפתרונות של Brother בכתובת:
<http://support.brother.com> להורדת מנהלי התקנים.
כדי לשמור על ביצועים עדכניים של המכשיר שלכם, בדקו לגבי שדרוגי הקושחה האחרונים.

המדריך המקוון למשתמש עוזר לכם להפיק את המרב מהמכשיר שלכם

ניווט מהיר יותר!

✓ תיבת חיפוש

✓ אינדקס ניווט בחלון נפרד

מקיף!

✓ כל הנושאים במדריך אחד

מתווה פשוט יותר!

✓ הוראות שלב-אחר-שלב

✓ סיכום התכונה בחלקו העליון של הדף



1. תיבת חיפוש 2. אינדקס ניווט 3. סיכום של כל תכונה 4. הוראות שלב-אחר-שלב

היכן ניתן למצוא את המדריך המקוון למשתמש?

(Windows®)

לחצו על (Start) > All Programs > Brother > Brother Utilities > MFC-XXXX series > Support > User's Guides.

(Windows® 8)

הקישו או לחצו על (Brother Utilities) > MFC-XXXX series > Support > User Guides (בחרו את הדגם שלכם מהרשימה הנפתחת אם טרם נבחר)

(מקינטוש או אפשרויות אחרות)

לכו לעמוד המדריכים **Manuals** במרכז הפתרונות של Brother בכתובת: <http://support.brother.com> להורדת מדריכים.

אם יש לכם שאלות או בעיות, נא לעיין בש"ש על הדגם שלכם.

הצעת מספר דרכי חיפוש!

הצגת שאלות קשורות למתן מידע נוסף

קבלת עדכונים שוטפים המבוססים על משוב של הלקוחות


ש"ש ואבחון ותיקון תקלות

FAQ's & Troubleshooting

Categorised

Popular

Latest

 **How To / Troubleshooting**

▶ [Error Messages](#)

▶ [Paper Feed/Paper Jam](#)

▶ [Print](#)

▶ [Scan](#)


▶ [Copy](#)

▶ [Telephone](#)

▶ [Fax](#)


▶ [Mobile](#)

▶ [Cloud](#)

 **Setup / Settings**


▶ [Product Setup](#)

▶ [Driver/Software](#)

 **Consumables & Accessories / Routine Maintenance**

▶ [Consumables/Paper/Accessories](#)

▶ [Cleaning](#)

 **Others**

▶ [Specification](#)

▶ [OS Support Information](#)

▶ [Video FAQ's](#)

Search by Keyword(s)

▶ [Search by FAQ ID number](#)

▶

Search

Categorised

Popular

Latest

כיוון שמרכז הפתרונות של Brother מעודכן באופן שוטף, צילום מסך זה נתון לשינויים ללא הודעה מראש.

היכן ניתן למצוא ש"ש אלו?

מרכז הפתרונות של Brother

בכתובת: <http://support.brother.com>

iii

הגדרות של סמלים ואזהרות

אנו משתמשים בסמלים ובמוסכמות הבאים בכל חלקי המדריך:

אזהרה

אזהרות מעידות על מצבים מסוכנים שעלולים לגרום למוות או לפציעות חמורות.

התראה

התראות מעידות על מצבים מסוכנים שעלולים לגרום לפציעות קלות עד בינוניות.

חשוב

חשוב מעיד על מצב מסוכן שעלול לגרום לנזק לרכוש או לתקלה במכשיר.

הערה

הערות מפרטות את סביבת ההפעלה, התנאים הנחוצים להתקנה או תנאי שימוש מיוחדים.



צלמיות העצות מספקות עצות מועילות ומידע נוסף.



צלמית סיכוני חשמל מזהירה מפני סכנת התחשמלות.



צלמיות סיכוני אש מזהירות אתכם מפני סכנת שריפה.



צלמיות המשטחים החמים מזהירות אתכם לא לגעת בחלקי המכשיר החמים.



צלמיות איסורים מציינות פעולות שאסור לבצע.

מודגש

כתב מודגש משמש לזיהוי לחצנים ספציפיים על לוח הבקרה של המכשיר או על מסך המכשיר.

נטוי

כתב נטוי מדגיש את חשיבות הנושא או מפנה אתכם לנושא קשור.

Courier New

גופן Courier New מזהה את ההודעה המוצגת על הצג של המכשיר.

הודעת עריכה ופרסום

מדריך זה נערך ופורסם כדי לספק את המידע הבטיחותי העדכני ביותר על המוצר נכון למועד הפרסום. המידע הנכלל במדריך זה עשוי להיות נתון לשינויים.

למדריך העדכני ביותר, נא לבקר באתר בכתובת: <http://support.brother.com>.

1 מידע כללי

1	סקירה כללית של לוח בקרה
1	הגדרה ראשונית
8	הגדרת תאריך וזמן
9	התאמת עוצמת הצלול
9	התאמת עוצמת הביפר
9	התאמת עוצמת הרמקול

2 שימוש בנייר

11	טעינת נייר
11	טעינה והדפסה באמצעות מגש הניירות
12	הגדרת בדיקת גודל נייר
12	שינוי גודל הנייר
13	שינוי סוג הנייר
13	חומרי הדפסה מומלצים
14	שימוש בנייר מיוחד

3 הדפסה

15	הדפסה מהמחשב שלכם (Windows®)
15	הדפסה משני צידי הדף (Windows®)
16	הדפסת יותר מעמוד אחד על גיליון נייר אחד (N in 1) (Windows®)
17	הדפסה על מעטפות, נייר עבה או תוויות
19	הדפסה על נייר רגיל, נייר דק, נייר ממוחזר או נייר Bond באמצעות חריץ ההזנה הידנית

4 העתקה

21	העתקת מסמך
22	הגדרות העתקה
22	אפשרות העתקה
24	העתקת דפים רבים משני צידי הדף
25	העתקת מסמך דו-צדדי באמצעות זכוכית הסורק
26	העתקת שני הצדדים של תעודת זהות על דף אחד

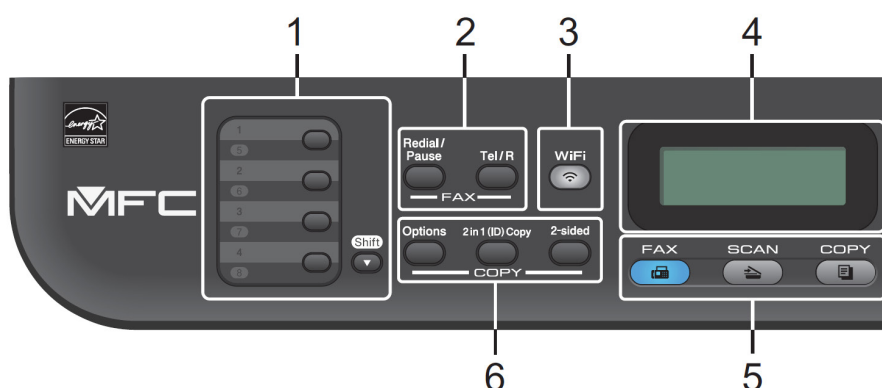
28	5 סריקה
28	סריקה מהמחשב שלכם (Windows®)
29	שמירת מסמכים ותצלומים סרוקים בתיקייה כקובץ PDF באמצעות ControlCenter4 Advanced Mode (Windows®)
29	סריקה באמצעות לחצן הסריקה על מכשיר Brother שלכם
31	6 פקס
31	לפני שליחת פקס
31	הגדרת תחנת העבודה שלכם
32	הגדרת תאימות קו הטלפון לשיבושים ומערכות VoIP
32	מצבי קבלה
34	בחירת מצב הקבלה הנכון
36	הגדרת זמן צלצול פקס/טלפון (צלצול כפול מהיר)
36	הגדרת מספר הצלצולים לפני שהמכשיר עונה (השהיית צלצול)
37	שמירת מספרים
37	שמירת מספרי חיוג בלחיצה אחת
37	שמירת מספרי חיוג מהיר
37	שינוי או מחיקת מספרי חיוג בלחיצה אחת
38	שינוי או מחיקת מסרי חיוג מהיר
39	שירותי טלפון והכשירים חיצוניים
39	דואר קולי
39	פרוטוקול קול באינטרנט (VoIP)
39	חיבור משיבון חיצוני
39	טלפונים חיצוניים ושלוחות
40	שליחת וקבלת פקס באמצעות המכשיר שלכם
40	שליחת פקס
42	שליחת וקבלת פקס באמצעות המחשב שלכם
42	שליחת פקסים מהמחשב שלכם
42	קבלת פקסים במחשב שלכם (Windows® בלבד)
44	א. אבחון ותיקון תקלות
44	זיהוי הבעיה
45	הודעות שגיאה ותחזוקה

49	בעיות פקס וטלפון
50	אבחון ותיקון בעיות פקס אחרות
51	בעיות הדפסה או סריקה
53	תקיעות מסמכים ונייר
53	מציעת מסמך או נייר תקוע
53	שחרור תקיעת מסמך
54	שחרור תקיעת נייר
61	ב. נספח
61	כיצד להזין טקסט במכשיר Brother שלכם
63	אביזרים מתכלים

סקירה כללית של לוח בקרה

לוח הבקרה ישתנה על פי הדגם שלכם

MFC-L2700DW



1. לחצני לחיצה אחת

לשמירת עד שמונה מספרי פקס וטלפון. לגישה למספרי פקס וטלפון השמורים על הלחצנים בלחיצה אחת 1-4, נא ללחוץ על לחצן הלחיצה האחת המוקצה לאותו מספר. לגישה למספרי פקס השמורים על הלחצנים בלחיצה אחת 5-8, לחצו ממושכות על **Shift** בעת לחיצה על המספר.

2. לחצני פקס

Redial/Pause

לחצו לחיוג המספרים האחרונים שהתקשרתם אליהם. לחצן זה מכניס גם הפסקה בעת תכנות מספרי חיוג מהיר או חיוג מספר ידני.

Tel/R

לחצו על **Tel/R** כדי לקבל שיחת טלפון לאחר הרמת השפופרת החיצונית במהלך הצלצול הכפול המהיר של טלפון/פקס.

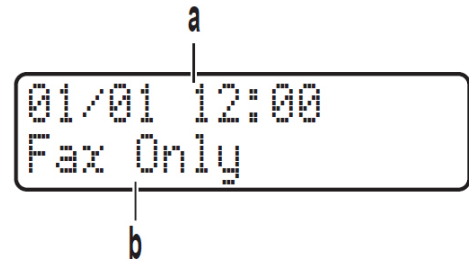
כאשר אתם מחוברים אל מרכזיה פרטית (PBX), השתמשו בלחצן זה לגישה לקו חיצוני, להתקשרות למרכזנית, או להעברת שיחה לשלוחה אחרת.

3. WiFi

לחצו על לחצן **WiFi** והפעילו את תוכנת התקנת הרשת האלחוטית על המחשב שלכם. פעלו על פי ההוראות שעל המסך להגדרת חיבור אלחוטי בין המחשב שלכם לרשת. כאשר נורת **WiFi** דולקת, מכשיר Brother שלכם מחובר לנקודת גישה אלחוטית. כאשר נורת **WiFi** מהבהבת, החיבור האלחוטי מושבת, או שהמכשיר שלכם בתהליך התחברות אל נקודת גישה אלחוטית.

4. צג גבישים נוזליים (LCD)

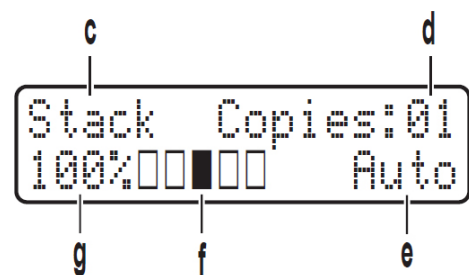
מציג הודעות שנועדו לסייע לכם להגדיר את המכשיר ולהשתמש בו.
אם המכשיר במצב Ready או פקס, על הצג יופיע:



א. תאריך וזמן

ב. מצב קבלה

כאשר אתם לוחצים על **COPY**, על הצג יופיע:



ג. סוג ההעתקה

ד. מספר העותקים

ה. איכות

ו. ניגודיות

ז. יחס העתקה

5. לחצני מצב

FAX

לחצו כדי להעביר את המכשיר למצב פקס

SCAN

לחצו כדי להעביר את המכשיר למצב סריקה

COPY

לחצו כדי להעביר את המכשיר למצב העתקה.

6. לחצני העתקה (COPY)

Options

לחצו לגישה להגדרות העתקה זמניות.

2 in 1 (ID) Copy

לחצו להעתקת שני הצדדים של תעודת זהות על דף אחד.

2-sided

לחצו להעתקה משני צידי הדף.



7. לחצני תפריט

Clear

לחצו למחיקת הנתונים שהוזנו או לביטול ההגדרה הנוכחית.

Menu

לחצו לגישה לתפריט לתכנות הגדרות המכשיר שלכם.

OK

לחצו לשמירת הגדרות המכשיר שלכם.

◀ או ▶

לחצו כדי לגלול אחורה או קדימה בין בחירות התפריט.

▼ או ▲

- לחצו כדי לגלול למעלה או למטה בין התפריטים והאפשרויות.
- לחצו לשינוי הרזולוציה במצב פקס.



לחצו על לגישה למספרי חיוג מהיר.

8. לוח מקשים

- השתמשו לחיוג מספרי פקס וטלפון
- השתמשו כמקלדת להזנת טקסט או תווים

9. הפעלה/כיבוי

- הפעילו את המכשיר באמצעות לחיצה על .
- כבו את המכשיר באמצעות לחיצה ממושכת על על הצג תופיע הודעת Shutting Down במשך מספר שניות לפני כיבוי המכשיר. אם יש לכם טלפון חיצוני או משיבון מחוברים למכשיר, הם יהיו זמינים תמיד לשימוש.

Stop/Exit .10

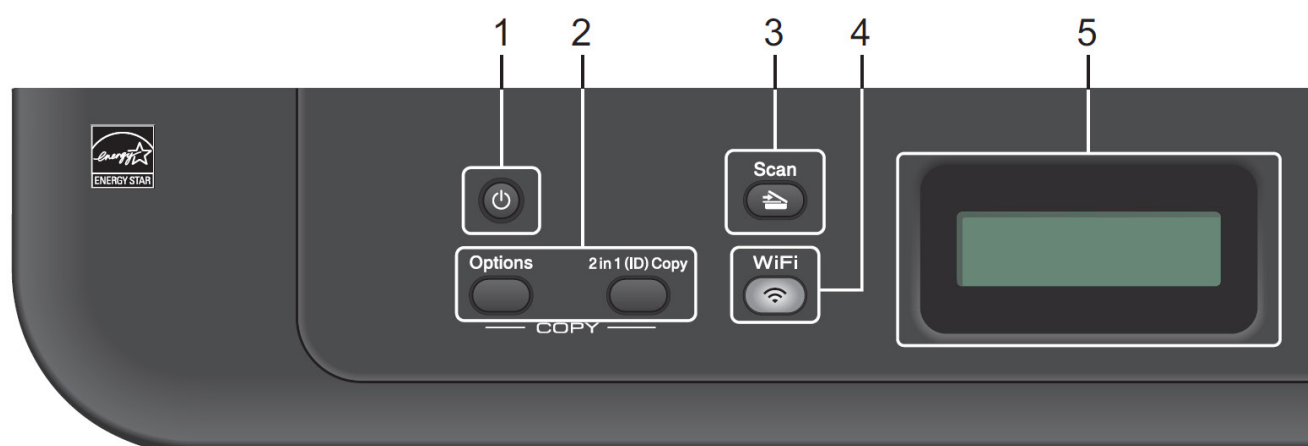
- לחצו לעצירת פעולה.
- לחצו ליציאה מתפריט.

Start .11

- לחצו כדי להתחיל בשליחת פקסים.
- לחצו כדי להתחיל בהעתקת מסמכים.
- לחצו כדי להתחיל בסריקת מסמכים.

DCP-L2500D/DCP-L2520DW/DCP-L2540DN

האיור מבוסס על דגם DCP-L2520DW.



1. הפעלה/כיבוי

- הפעילו את המכשיר באמצעות לחיצה על .
- כבו את המכשיר באמצעות לחיצה ממושכת על  על הצג תופיע הודעת Shutting Down במשך מספר שניות לפני כיבוי המכשיר.

2. לחצני העתקה (COPY)

Options

לחצו לגישה להגדרות העתקה זמניות.

2 in 1 (ID) Copy

לחצו להעתקת שני הצדדים של תעודת זהות על דף אחד.

2-sided (לדגמים מסוימים בלבד)

לחצו להעתקה משני צידי הדף.

3. SCAN

לחצו להעברת המכשיר למצב סריקה.

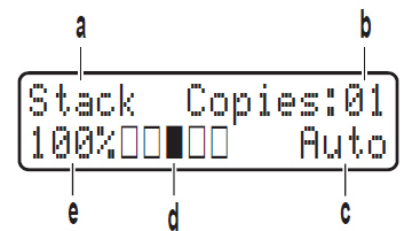
4. WiFi (לדגמים אלחוטיים)

לחצו על לחצן **WiFi** והפעילו את תוכנת התקנת הרשת האלחוטית על המחשב שלכם. פעלו על פי ההוראות שעל המסך להגדרת חיבור אלחוטי בין המחשב שלכם לרשת.

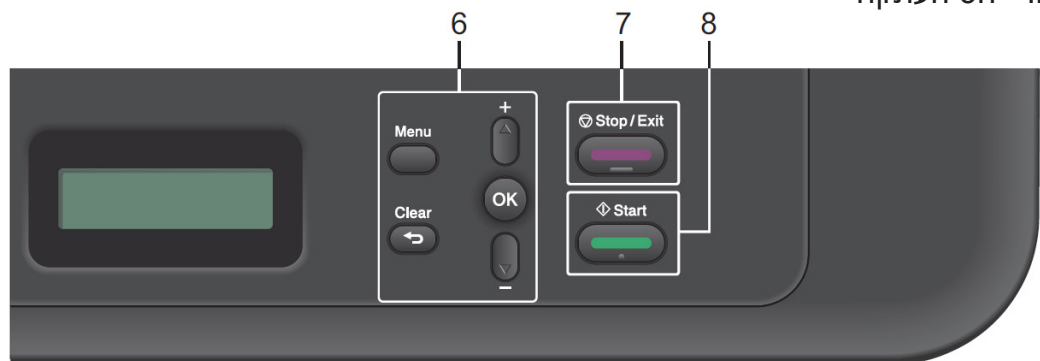
כאשר נורת **WiFi** דולקת, מכשיר Brother שלכם מחובר לנקודת גישה אלחוטית. כאשר נורת **WiFi** מהבהבת, החיבור האלחוטי מושבת, או שהמכשיר שלכם בתהליך התחברות אל נקודת גישה אלחוטית.

5. צג גבישים נוזליים (LCD)

מציג הודעות שנועדו לסייע לכם להגדיר את המכשיר ולהשתמש בו. אם המכשיר במצב Ready או העתקה, על הצג יופיע:



- א. סוג ההעתקה
- ב. מספר עותקים
- ג. איכות
- ד. ניגודיות
- ה. יחס העתקה



6. לחצני תפריט

תפריט

לחצו לגישה לתפריט לתכנות הגדרות המכשיר שלכם.

Clear

- לחצו למחיקת הנתונים שהוזנו.
- לחצו לביטול ההגדרה הנוכחית.

OK

לחצו לשמירת הגדרות המכשיר שלכם.

▲ או ▼

לחצו כדי לגלול למעלה או למטה בין התפריטים והאפשרויות.

7. הפעלה/כיבוי

- לחצו לעצירת פעולה.
- לחצו ליציאה מתפריט.

8. Start

- לחצו כדי להתחיל בהעתקה.

- לחצו כדי להתחיל בסריקת מסמכים.

גישה אל Brother Utilities

תוכנית שירות **Brother Utilities** היא משגר יישומים המציע גישה נוחה לכל יישומי Brother המותקנים על המכשיר שלכם.

1

בצעו את אחת הפעולות הבאות

- Windows® XP, Windows Vista®
Windows® 7, Windows Server®
2003, Windows Server® 2008
(Windows Server® 2008 R2-ו)

לחצו על (Start) > All Programs
• **Brother > Brother Utilities**

- (Windows® 8 ו- Windows®
Server® 2012

הקישו או לחצו פעמיים על  על **Brother Utilities** ממסך **Start** או משולחן העבודה.

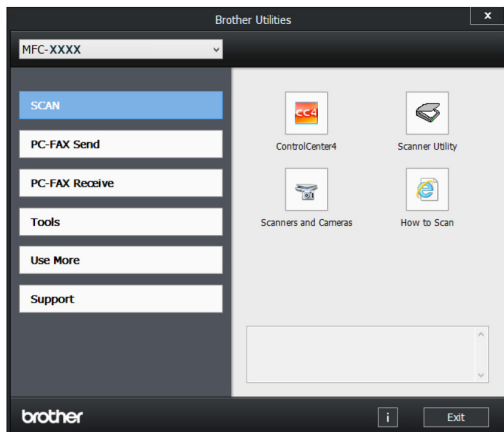
- Windows Server® ו- Windows® 8.1)
(2012 R2

הזיזו את העכבר לפינה השמאלית  התחתונה של מסך **Start** ולחצו על (אם אתם משתמשים במכשיר מבוסס-מגע, הזיזו את מסך **Start** מלמטה להצגת מסך **Apps**). כאשר מופיע מסך **Apps**, הקישו או לחצו על  **Brother Utilities**.

2

בחרו **Brother MFC-XXXX series** (כאשר XXXX הוא שם הדגם שלכם).

3 בחרו את הפעולה שברצונכם להשתמש בה.



הגדרה ראשונית

הגדרת תאריך וזמן

דגמים קשורים:

MFC-L2700DW

1 לחצו על Menu.

2 לחצו על ▲ או ▼ להצגת האפשרות Initial Setup, ולחצו על OK.

3 לחצו על ▲ או ▼ להצגת האפשרות Date&Time, ולחצו על OK.

4 לחצו על ▲ או ▼ להצגת האפשרות Date&Time, ולחצו על OK.

5 הזינו את שתי הספרות האחרונות של השנה באמצעות לוח המקשים, ולחצו על OK.

6 הזינו את שתי הספרות של החודש באמצעות לוח המקשים, ולחצו על OK.

7 הזינו את שתי הספרות של היום באמצעות לוח המקשים, ולחצו על OK.

8 הזינו את הזמן במבנה של 24 שעות באמצעות לוח המקשים, ולחצו על OK.

9 לחצו על Stop/Exit.

התאמת עוצמת הצלצול

דגמים קשורים:

MFC-L2700DW

1 לחצו על Menu.

2 לחצו על ▲ או ▼ להצגת האפשרות General Setup, ולחצו על OK.

3 לחצו על ▲ או ▼ להצגת האפשרות Volume, ולחצו על OK.

4

לחצו על ▲ או ▼ להצגת האפשרות Ring, ולחצו על OK.

5

לחצו על ▲ או ▼ להצגת האפשרות High, Med, Low או Off, ולחצו על OK.

6

לחצו על Stop/Exit.

התאמת עוצמת הביפר

דגמים קשורים:

MFC-L2700DW

כאשר הביפר מופעל, המכשיר יצפצף כאשר תלחצו על לחצן, תעשו טעות או לאחר ששלחתם או קיבלתם פקס. ניתן לבחור מבין מגוון של הגדרות עוצמת קול.

1 לחצו על Menu.

2 לחצו על ▲ או ▼ להצגת האפשרות General Setup, ולחצו על OK.

3 לחצו על ▲ או ▼ להצגת האפשרות Volume, ולחצו על OK.

4 לחצו על ▲ או ▼ להצגת האפשרות Beeper, ולחצו על OK.

5 לחצו על ▲ או ▼ להצגת האפשרות High, Med, Low או Off, ולחצו על OK.

6 לחצו על Stop/Exit.

התאמת עוצמת הרמקול

דגמים קשורים:

MFC-L2700DW

1 לחצו על Menu.

2 לחצו על ▲ או ▼ להצגת האפשרות General Setup, ולחצו על OK.

3 לחצו על ▲ או ▼ להצגת האפשרות
Volume, ולחצו על OK.

4 לחצו על ▲ או ▼ להצגת האפשרות
Speaker, ולחצו על OK.

5 לחצו על ▲ או ▼ להצגת האפשרות High
Low, Med, או Off, ולחצו על OK.

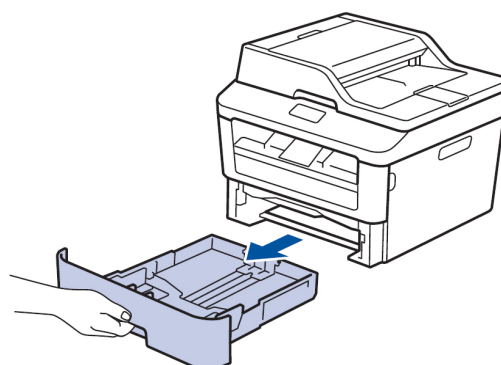
6 לחצו על Stop/Exit.

טעינת נייר

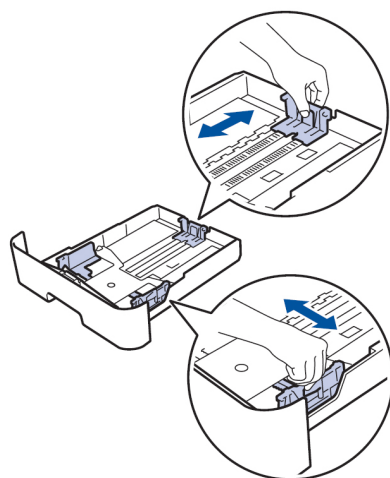
טעינה והדפסה באמצעות מגש הניירות

- אם הגדרת בדיקת גודל הנייר (Check Size) מופעלת (On) והוצאתם את מגש הניירות מהמכשיר, על הצג תופיע הודעה השואלת האם ברצונכם לשנות את גודל הנייר. שנו את הגדרות גודל וסוג הנייר בעת הצורך על פי ההוראות שעל המסך.
- בעת טעינת נייר בגודל שונה במגש הניירות יש לשנות את הגדרות גודל הנייר במכשיר או במחשב שלכם בו-זמנית.

1 הוציאו את מגש הניירות החוצה מהמכשיר.



2 לחצו והזיזו את מובילי הנייר כדי להתאימם לגודל הנייר.
לחצו על מנופי השחרור הירוקים להזזת מובילי הנייר.



3 אווררו את ערימת הניירות היטב.

4 טענו נייר כשהצד להדפסה פונה כלפי מטה במגש הניירות.



אין לטעון סוגי נייר שונים במגש הניירות.
הדבר יגרום לתקיעות נייר או לבעיות הזנה.

הגדרת בדיקת גודל נייר

כאשר הגדרת בדיקת גודל נייר (Check Size) במכשיר Brother שלכם מופעלת, המכשיר מציג בעת הוצאת מגש הניירות מהמכשיר הודעה השואלת האם ברצונכם לשנות את גודל הנייר. הגדרת ברירת המחדל היא On.

1 לחצו על **Menu**.

2 לחצו על **▲** או **▼** להצגת האפשרות **General Setup**, ולחצו על **OK**.

3 לחצו על **▲** או **▼** להצגת האפשרות **Paper**, ולחצו על **OK**.

4 לחצו על **▲** או **▼** להצגת האפשרות **Check Size**, ולחצו על **OK**.

5 לחצו על **▲** או **▼** להצגת האפשרות **On** או **Off**, ולחצו על **OK**.

6 לחצו על **Stop/Exit**.

שינוי גודל הנייר

בעת שינוי גודל הנייר שאתם טוענים במגש הניירות, עליכם לשנות בו-זמנית את הגדרת גודל הנייר על הצג.

1 לחצו על **Menu**.

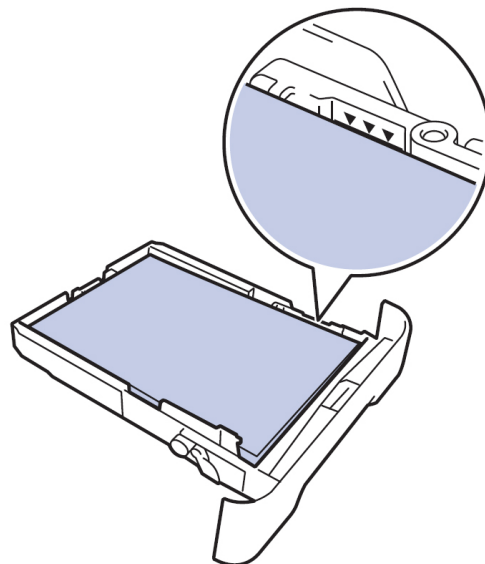
2 לחצו על **▲** או **▼** להצגת האפשרות **General Setup**, ולחצו על **OK**.

3 לחצו על **▲** או **▼** להצגת האפשרות **Paper**, ולחצו על **OK**.

4 לחצו על **▲** או **▼** להצגת האפשרות **Paper Size**, ולחצו על **OK**.

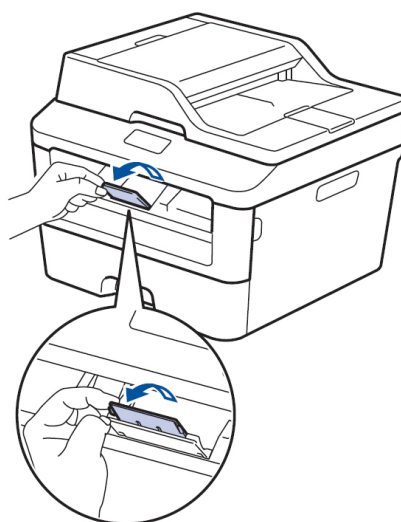
5 וודאו כי הנייר מתחת לסימון של גובה הנייר המרבי (▼▼▼).

מילוי יתר של מגש הניירות יגרום לתקיעות נייר.



6 דחפו באיטיות את מגש הניירות עד שיוכנס בשלמותו לתוך המכשיר.

7 הרימו את כנף התמיכה למניעת גלישת נייר ממגש הפלט.



8 שלחו את עבודת ההדפסה שלכם למכשיר.

שנו את העדפות ההדפסה שלכם בתיבת הדו-שיח Print לפני שליחת עבודת ההדפסה מהמחשב שלכם.

נייר וחומרי הדפסה מומלצים

להשגת איכות ההדפסה הגבוהה ביותר, אנו ממליצים להשתמש בסוגי הנייר שבטבלה.

סוג נייר	פריט
נייר רגיל	80 Xerox Premier TCF גר/מ"ר
	80 Xerox Business גר/מ"ר
נייר ממוחזר	Steinbeis Evolution White 80 גר/מ"ר
תוויות	תוויות לייזר אייברי L7163
מעטפות	Antalis River (DL) סדרת

5 לחצו על ▲ או ▼ להצגת האפשרות A4, Letter, Legal, Executive, A5, A6 או Folio, ולחצו על OK.

6 לחצו על Stop/Exit.

שינוי סוג הנייר

להשגת איכות ההדפסה הגבוהה ביותר, הגדירו את המכשיר לסוג הנייר שאתם משתמשים בו.

1 לחצו על Menu.

2 לחצו על ▲ או ▼ להצגת האפשרות General Setup, ולחצו על OK.

3 לחצו על ▲ או ▼ להצגת האפשרות Paper, ולחצו על OK.

4 לחצו על ▲ או ▼ להצגת האפשרות Paper Type, ולחצו על OK.

5 לחצו על ▲ או ▼ להצגת האפשרות Thin, Plain, Thick, Thicker, Recycled Paper או Label, ולחצו על OK.

6 לחצו על Stop/Exit.

שימוש בנייר מיוחד

בדקו תמיד דוגמאות נייר לפני קנייתן להבטחת ביצועים רצויים

- אל תשתמשו בנייר הזרקת דיו כי הוא עלול לגרום לתקיעת נייר או לנזק למכשיר.
- אם אתם משתמשים בנייר bond, נייר עם משטח מחוספס או נייר מקומט, הנייר עשוי להפגין ביצועים ירודים.

חשוב

מספר סוגי נייר עשויים שלא לספק ביצועי הדפסה טובים או לגרום לנזק למכשיר.

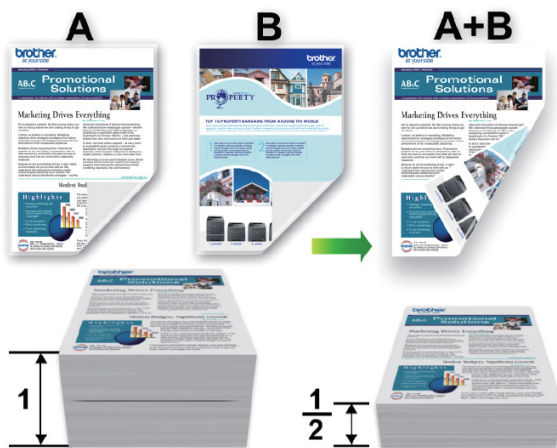
אל תשתמשו בנייר:

- מחוספס מאוד
- חלק או מבריק מאוד
- מסתלסל או מקומט
- מצופה או עם גימור כימי
- פגום, מקומט או מקופל
- העולה על מפרט המשקל המומלץ במדריך זה
- עם תוויות וסיכות שדכן
- עם כותרת מצבעים בטמפרטורה נמוכה או תרמוגרפיה
- רב-חלקים או נטול פחמן
- המיועד להדפסת הזרקת דיו

סוגי הנייר המפורטים לעיל עלולים להזיק למכשיר שלכם. הנזק אינו מכוסה על ידי כל אחריות או הסכם שירות של Brother.

הדפסה מהמחשב שלכם (Windows®)

הדפסה משני צידי הדף (Windows®)



- בחרו נייר בגודל A4 בעת שימוש באפשרות ההדפסה הדו-צדדית האוטומטית.

הדפסת מסמך (Windows®)

- 1 בחרו את פקודת ההדפסה ביישום שלכם
- 2 בחרו **Brother MFC-XXXX series** (כאשר XXXX הוא שם הדגם שלכם).
- 3 לחצו על OK.
- 4 השלימו את פעולת ההדפסה שלכם

למידע נוסף, ראה מדריך מקוון למשתמש:
הדפסת מסמך.

- 1 בחרו את פקודת ההדפסה ביישום שלכם.
- 2 בחרו **Brother MFC-XXXX series** (כאשר XXXX הוא שם הדגם שלכם), ולחצו על לחצן תכונות או ההעדפות ההדפסה. חלון מנהל התקן המדפסת מופיע על המסך.
- 3 לחצו על הרשימה הנפתחת / **2-sided** **Booklet** ובחרו את אפשרות **2-side**.
- 4 לחצו על לחצן **2-sided Settings**.
- 5 בחרו אפשרות מתפריט **2-sided Type**.
- 6 לחצו על OK.

הדפסת יותר מעמוד אחד על גיליון נייר אחד (N in 1) (Windows®)



1

בחרו את פקודת ההדפסה ביישום שלכם

2

בחרו **Brother MFC-XXXX series** (כאשר XXXX הוא שם הדגם שלכם), ולחצו על לחצן תכונות או ההעדפות ההדפסה. חלון מנהל התקן המדפסת מופיע על המסך.

3

לחצו על הרשימה הנפתחת **Multiple Page** ובחרו את אפשרות **2 in 1**, **4 in 1**, **9 in 1**, או **16 in 1** או **25 in 1**.

4

לחצו על **OK**.

5

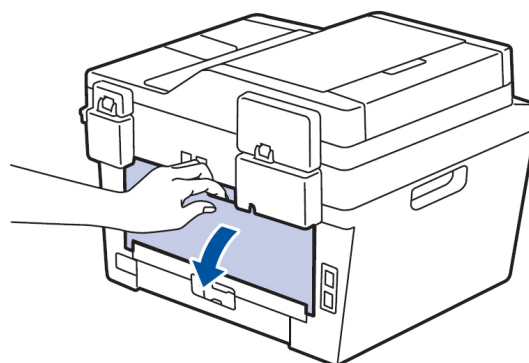
השלימו את פעולת ההדפסה שלכם.

הדפסה על מעטפות, נייר עבה או תוויות

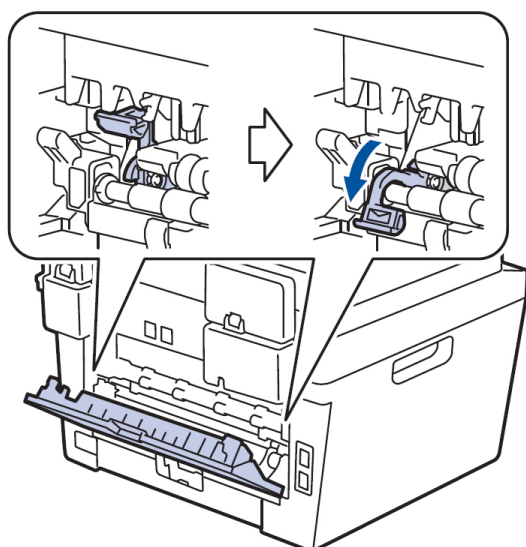
כאשר המכסה האחורי (מגש הפלט הפונה כלפי מעלה) נמשך למטה. למכשיר מסלול נייר ישר מחריץ ההזנה הידנית שבקדמת המכשיר דרך חלקו האחורי של המכשיר ועד למגש הפלט הפונה כלפי מעלה. השתמשו בשיטת הזנה ידנית ופלט זו להדפסה על נייר עבה או מעטפות.

- טענו את הנייר או המעטפות בחריץ ההזנה הידנית כשהצד להדפסה פונה כלפי מעלה.
- אל תטענו יותר מגיליון נייר אחד או מעטפה בחריץ ההזנה הידנית בכל עת. הדבר עלול לגרום לתקיעת נייר

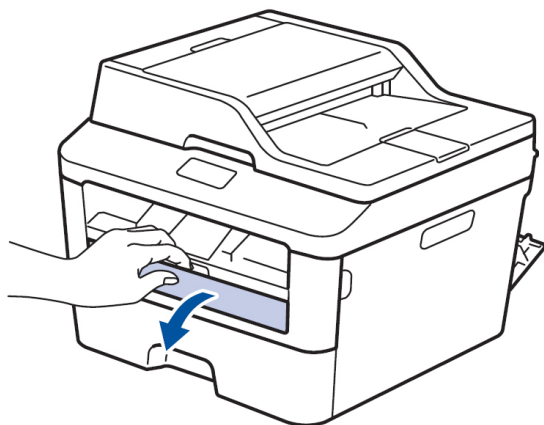
1 פתחו את המכסה האחורי (מגש הפלט הפונה עלפי מעלה).



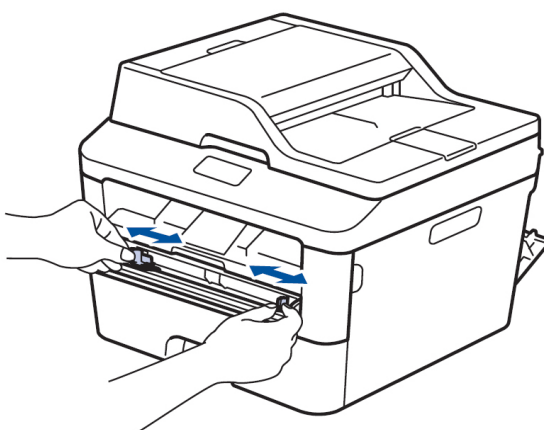
2 (להדפסת מעטפות) משכו כלפי מטה את שני המנופים הירוקים, אחד מצד שמאל ואחד מצד ימין, למצב הדפסת מעטפות כפי שניתן לראות באיור.



3 פתחו את מכסה חריץ ההזנה הידנית שבקדמת המכשיר.



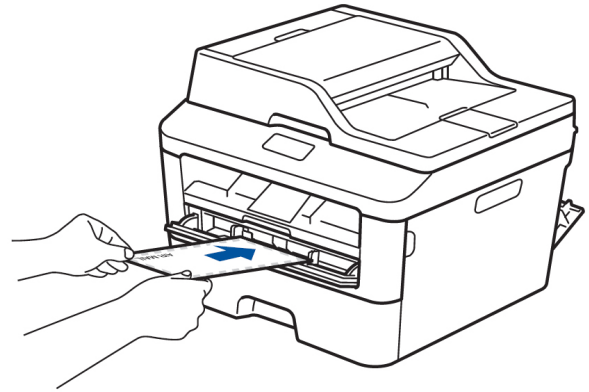
4 הזיזו את מובילי חריץ ההזנה הידנית כך שיתאימו לרוחב הנייר.



5

דחפו גיליון נייר או מעטפה לתוך חריץ ההזנה הידנית.

המשיכו לדחוף את הנייר עד שהקצה העליון של הנייר נלחץ כנגד גלגלי הזנת הנייר במשך מעל שתי שניות, או עד שהמכשיר תופס את הנייר ומושך אותו פנימה.

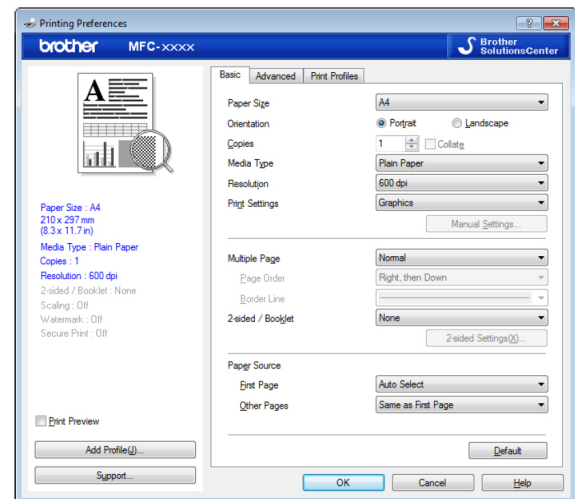


6

בחרו את פקודת ההדפסה ביישום שלכם.

7

בחרו **Brother MFC-XXXX series** (כאשר XXXX הוא שם הדגם שלכם), ולחצו על לחצן תכונות או ההעדפות ההדפסה. חלון מנהל התקן המדפסת מופיע על המסך.



8

לחצו על הרשימה הנפתחת **Paper Size** ובחרו את גודל הנייר שלכם.

9

לחצו על הרשימה הנפתחת **Media Type** ובחרו את סוג הנייר שאתם משתמשים בו.

10

לחצו על הרשימות הנפתחות **First Page** ו-**Other Pages** ובחרו **Manual**.

11

לחצו על אפשרות **Portrait** או **Landscape** להגדרת כיוון התדפיס שלכם.

12

שנו הגדרות מדפסת אחרות בעת הצורך.

13

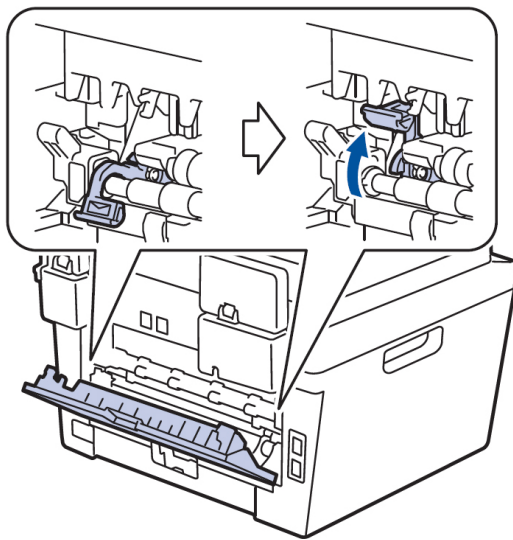
לחצו על **OK**.

14

לחצו על **Print**.

15

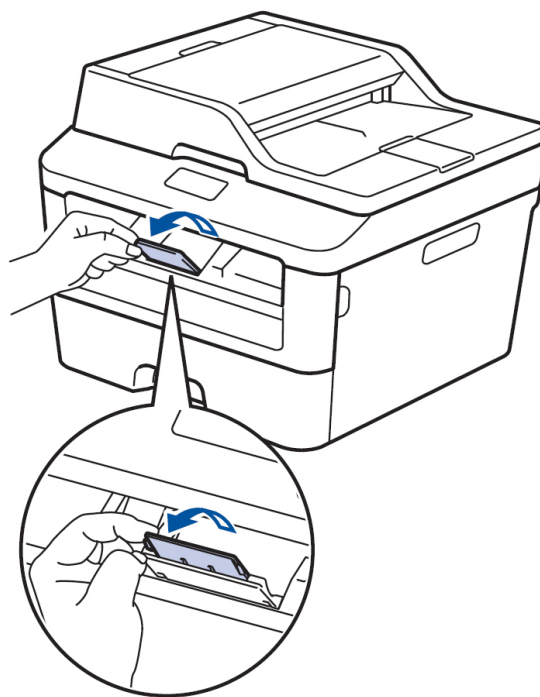
(להדפסת מעטפות) כאשר סיימתם להדפיס, השיבו את שני המנופים הירוקים בחזרה למצבם המקורי.



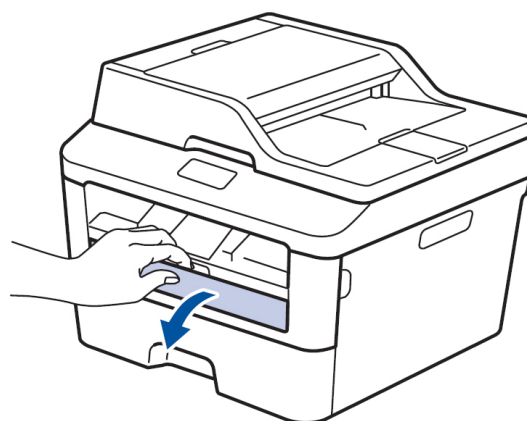
הדפסה על נייר רגיל, נייר דק, נייר ממוחזר או נייר Bond באמצעות חריץ ההזנה הידנית

- טענו את הנייר בחריץ ההזנה הידנית כשהצד להדפסה פונה כלפי מעלה.
- אל תטענו יותר מגיליון נייר אחד בחריץ ההזנה הידנית בכל עת. הדבר עלול לגרום לתקיעת נייר.

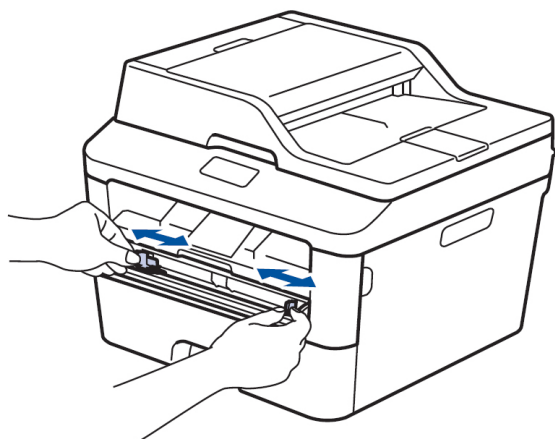
1 הרימו את כנף התמיכה למניעת החלקת הנייר ממגש הפלט הפונה כלפי מטה. או הסירו כל דף מיד עם צאתו מהמכשיר.



2 פתחו את מכסה חריץ ההזנה הידנית.

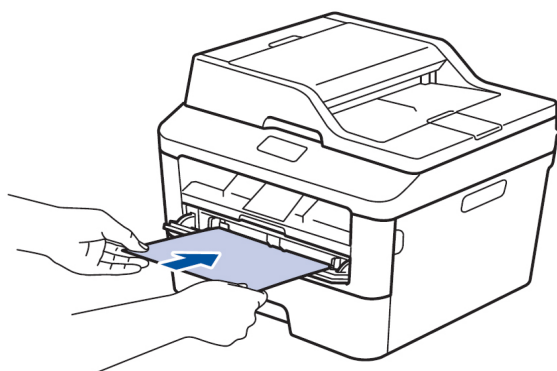


3 הזיזו את מובילי חריץ ההזנה הידנית כך שיתאימו לרוחב הנייר.



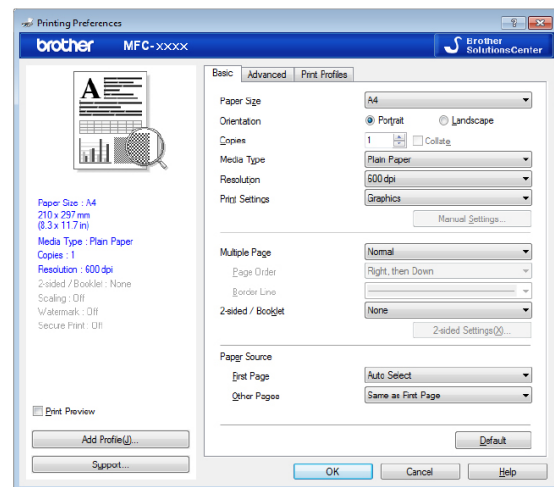
4 דחפו גיליון נייר לתוך חריץ ההזנה הידנית.

המשיכו לדחוף את הנייר עד שהקצה העליון של הנייר נלחץ כנגד גלגלי הזנת הנייר במשך מעל שתי שניות, או עד שהמכשיר תופס את הנייר ומושך אותו פנימה.



5 בחרו את פקודת ההדפסה ביישום שלכם.

6 בחרו **Brother MFC-XXXX series** (כאשר XXXX הוא שם הדגם שלכם), ולחצו על לחצן תכונות או ההעדפות ההדפסה. חלון מנהל התקן המדפסת מופיע על המסך.



7 לחצו על הרשימה הנפתחת **Paper Size** ובחרו את גודל הנייר שלכם.

8 לחצו על הרשימה הנפתחת **Media Type** ובחרו את סוג הנייר שאתם משתמשים בו.

9 לחצו על הרשימות הנפתחות **First Page** ו-**Other Pages** ובחרו **Manual**.

10 לחצו על אפשרות **Portrait** או **Landscape** להגדרת כיוון התדפיס שלכם.

11 שנו הגדרות מדפסת אחרות בעת הצורך.

12 לחצו על **OK**.

13 לחצו על **Print**.

העתקת מסמך

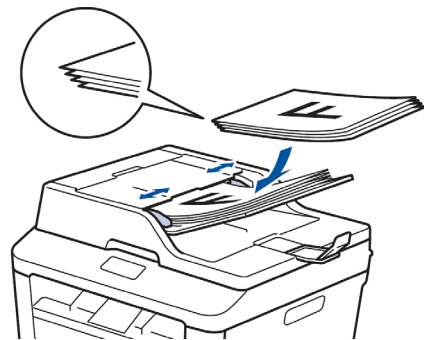
1

וודאו כי טענתם נייר בגודל הנכון במגש הניירות.

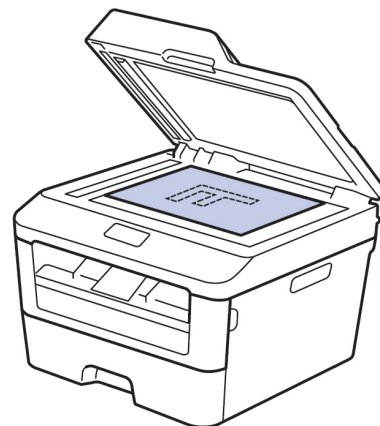
2

בצעו את אחת הפעולות הבאות:

- שימו את המסמך כשהוא פונה כלפי מעלה במזין המסמכים האוטומטי. (אם אתם מעתיקים דפים רבים, מומלץ להשתמש במזין המסמכים אוטומטי).




- שימו את המסמך כשהוא פונה כלפי מטה על זכוכית הסורק.



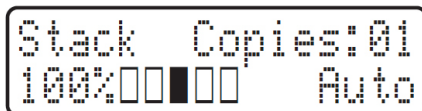
3

בצעו את אחת הפעולות הבאות:

- לדגמי MFC לחצו על  (העתקה). השתמשו בלוח המקשים להזנת מספר העותקים הרצוי לכם.

- לדגמי DCP לחצו על  או  להזנת מספר העותקים הרצוי לכם.

על הצג יופיע:



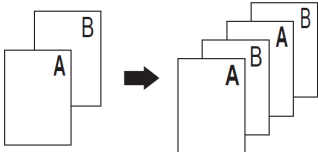
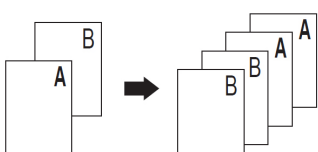
4

לחצו על **Start**.

הגדרות העתקה

אפשרות העתקה

לשינוי הגדרות ההעתקה לחצו על לחצן Options.

אפשרויות		בחירת תפריט
Auto Text Photo Receipt		Quality (איכות)
Sort 	Stack 	Stack/Sort (לערום/למיין)
הגבירו את הבהירות כדי להפוך את הטקסט לבהיר יותר. הפחיתו את הבהירות כדי להפוך את הטקסט לכהה יותר.		Brightness (בהירות)
הגבירו את הניגודיות כדי להפוך את התמונה לברורה יותר. הפחיתו את הניגודיות כדי להפוך את התמונה לעמומה יותר.		Contrast (ניגודיות)
100% 97% LTR→A4 94% A4→LTR 91% Full Page 85% LTR→EXE 83% LGL→A4 78% LGL→LTR 70% A4→A5 50% Custom (25-400%) Auto 200% 141% A5→A4 104% EXE→LTR		Enlarge/Reduce (הגדלה/הקטנה)

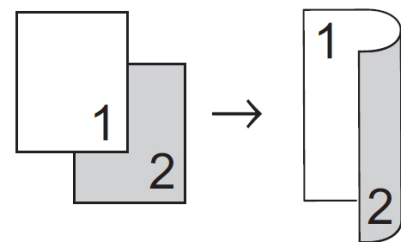
אפשרויות	בחירת תפריט
Off (1 in 1) 2 in 1 (P) 2 in 1 (L) 4 in 1 (P) 4 in 1 (L)	Page Layout (מתווה דף)
Off 1sided→2sided L 1sided→2sided S	2-sided (העתקה דו-צדדית) (זמינה רק בדגמים מסוימים)

העתקת דפים רבים משני צידי הדף

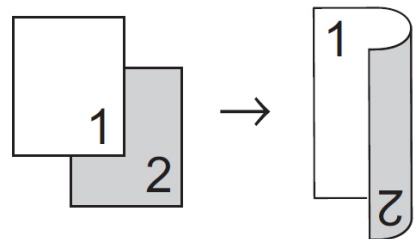
עליכם לבחור מתווה העתקה דו-צדדית מבין האפשרויות הבאות לפני שתוכלו להתחיל בהעתקה דו-צדדית:

לאורך

חד-צדדית < דו-צדדית דפדוף בקצה הארוך

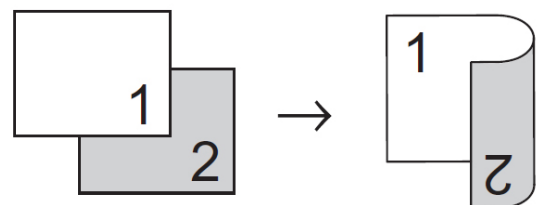


חד-צדדית < דו-צדדית דפדוף בקצה הקצר

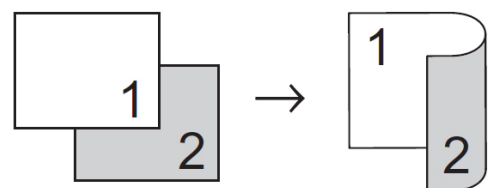


לרוחב

חד-צדדית < דו-צדדית דפדוף בקצה הארוך



חד-צדדית < דו-צדדית דפדוף בקצה הקצר

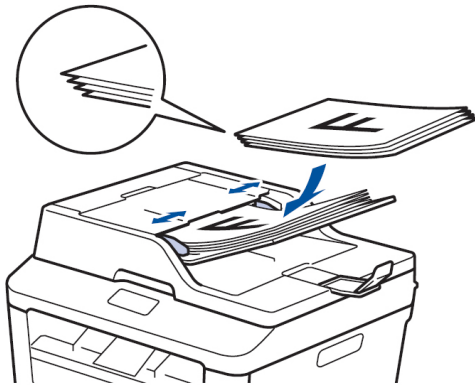


1 וודאו כי טענתם נייר בגודל הנכון במגש הניירות.

2

בצעו את אחת הפעולות הבאות:

- שימו את המסמך כשהוא פונה כלפי מעלה במזין המסמכים האוטומטי. (אם אתם מעתיקים דפים רבים, מומלץ להשתמש במזין המסמכים אוטומטי).



- שימו את המסמך כשהוא פונה כלפי מטה על זכוכית הסורק.



3 (לדגמי MFC)

לחצו על  (העתקה).

4

בצעו את אחת הפעולות הבאות:

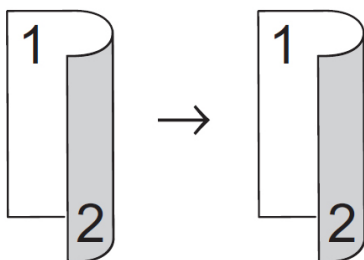
- לחצו על **2-sided**.
- לחצו על **Options**. לחצו על ▲ או ▼ להצגת אפשרות 2-sided ולחצו על **OK**.

העתקת מסמך דו-צדדי באמצעות זכוכית הסורק

עליכם לבחור מתווה העתקה דו-צדדית מבין האפשרויות הבאות לפני שתוכלו להתחיל בהעתקה דו-צדדית:

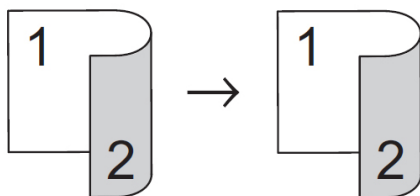
לאורך

דו-צדדית < דו-צדדית




לרוחב

דו-צדדית < דו-צדדית



1 וודאו כי טענתם נייר בגודל הנכון במגש הניירות.

2 שימו את המסמך כשהוא פונה כלפי מטה על זכוכית הסורק.

3 (לדגמי MFC) לחצו על  (העתקה).

4 בצעו את אחת הפעולות הבאות:

- לחצו על 2-sided.
- לחצו על Options. לחצו על ▲ או ▼ להצגת אפשרות 2-sided ולחצו על OK.

5 לחצו על ▲ או ▼ לבחירת אחת מאפשרויות המתווה הבאות, ולחצו על OK.

- 1sided→2sided L
- 1sided→2sided S

6 הזינו את מספר העותקים.

5 לחצו על ▲ או ▼ לבחירת אחת מאפשרויות המתווה הבאות, ולחצו על OK.

- 1sided→2sided L
- 1sided→2sided S

6 הזינו את מספר העותקים.

7 לחצו על Start לסריקת הדף. אם אתם מעתיקים באמצעות מזין המסמכים האוטומטי, המכשיר מזין וסורק את הדפים ומתחיל בהדפסה.

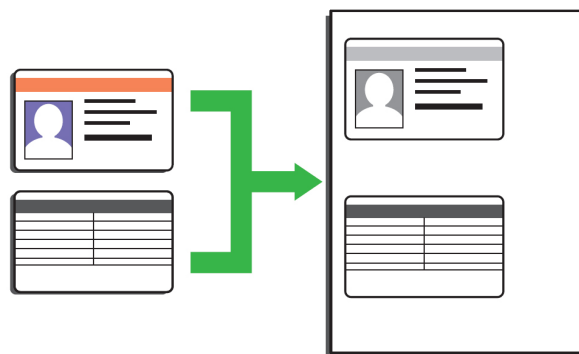
אם אתם מעתיקים באמצעות זכוכית הסורק, המשיכו לשלב הבא.

8 לאחר שהמכשיר סורק את הדף, בחרו באפשרות Yes או No.

אפשרות	תיאור
Yes	לחצו על 1 או ▲ לסריקת הדף הבא. שימו את הדף הבא על זכוכית הסורק ולחצו על OK.
No	לחצו על 2 או ▼ לאחר שסרקתם את כל הדפים.

העתקת שני הצדדים של תעודת זהות על דף אחד

השתמשו בתכונת 2in1 (ID) Copy להעתקת שני הצדדים של תעודת זהות על דף אחד תוך שמירת גודל התעודה המקורי.

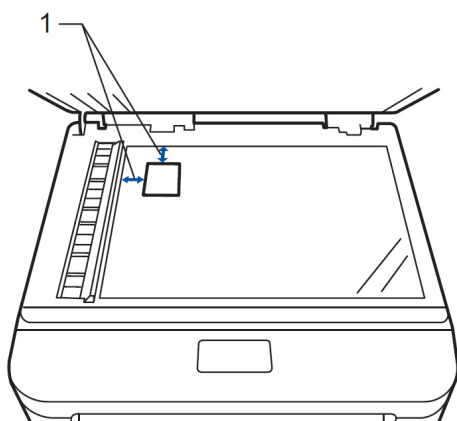


- העתיקו תעודת זהות אך ורק במידה המותרת על פי החוקים החלים בנידון. למידע נוסף, ראה מדריך בטיחות המוצר.

1 (לדגמי MFC)

לחצו על  (העתקה).

2 שימו תעודת זהות כשהיא פונה כלפי מטה בקרבת הפינה השמאלית העליונה של זכוכית הסורק.



1 4.0 מ"מ או יותר (למעלה, שמאל)

3 לחצו על 2 in 1 (ID) Copy.

4 בצעו את אחת הפעולות הבאות:
• לדגמי MFC

7 לחצו על Start לסריקת הדף.

8 לאחר שהמכשיר סורק את הדף, בחרו באפשרות Yes או No.

אפשרות	תיאור
Yes	לחצו על 1 או ▲ לסריקת הדף הבא. שימו את הדף הבא על זכוכית הסורק ולחצו על OK.
No	לחצו על 2 או ▼ לאחר שסרקתם את כל הדפים.

השתמשו בלוח המקשים להזנת מספר העותקים הרצוי לכם.

• לדגמי DCP

לחצו על ▲ או ▼ להזנת מספר העותקים הרצוי לכם.

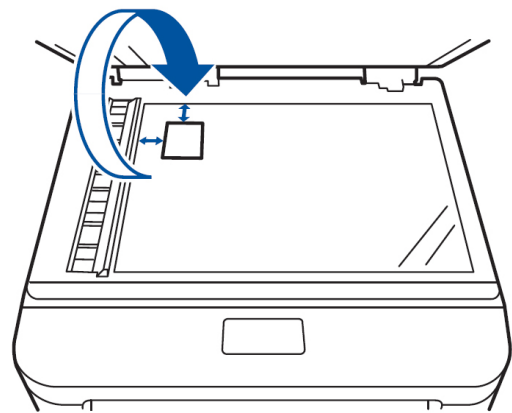
5

לחצו על **Start**.

המכשיר מתחיל לסרוק צד אחד של תעודת הזהות.

6

לאחר שהמכשיר סרק את הצד הראשון, הפכו את תעודת הזהות.



7

לחצו על **Start** כדי לסרוק את הצד השני.

סריקה מהמחשב שלכם (Windows®)

ניתן להשתמש במחשב שלכם במספר דרכים לסריקת תצלומים ומסמכים על מכשיר Brother. השתמשו ביישומי התוכנה המסופקים על ידי Brother או ביישום הסריקה המועדף עליכם.

שמירת מסמכים ותצלומים סרוקים בתיקייה כקובץ PDF באמצעות ControlCenter4 Advanced Mode (Windows®)

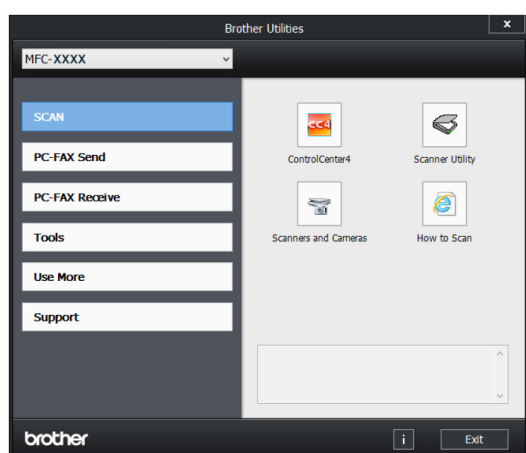
סרקו מסמכים ושמרו אותם בתיקייה על המחשב שלכם כקובצי PDF.



1 טענו את המסמך שלכם.

2

לחצו על **Start > All Programs** לחצו על **Brother > Brother Utilities** לחצו על הרשימה הנפתחת ובחרו את שם הדגם שלכם (אם טרם נבחר). לחצו על **SCAN** בסרגל הניווט השמאלי, ואז לחצו על **ControlCenter4**. יישום **ControlCenter4** נפתח.

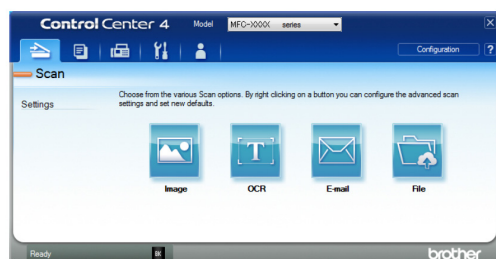


3

כאשר אתם פותחים את יישום **ControlCenter4** בפעם הראשונה, בחרו את מצב התצוגה.

4

לחצו על לשונית **Scan**.

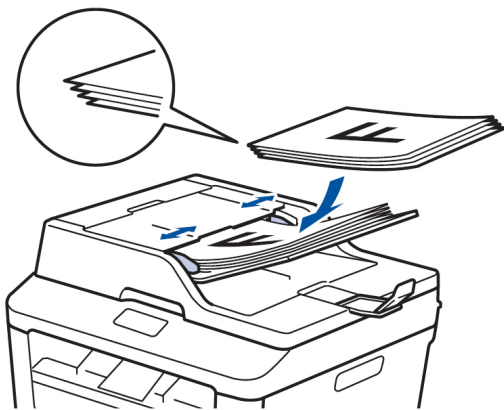


סריקה באמצעות לחצן הסריקה על מכשיר Brother שלכם

סריקה באמצעות לחצן הסריקה על מכשיר Brother שלכם.

1 בצעו את אחת הפעולות הבאות:

- שימו את המסמך כשהוא פונה כלפי מעלה במזין המסמכים האוטומטי.
(אם אתם סורקים דפים רבים, מומלץ להשתמש במזין המסמכים האוטומטי).

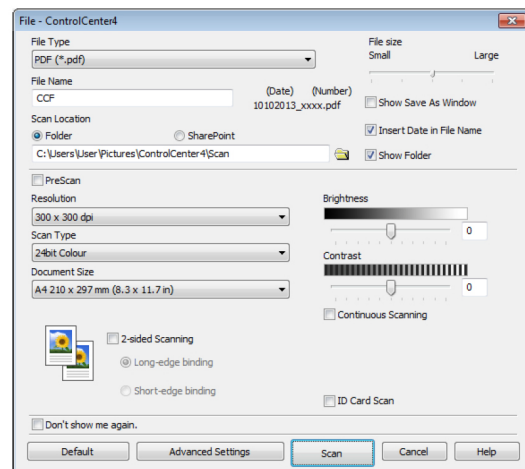


- שימו את המסמך כשהוא פונה כלפי מטה על זכוכית הסורק.



2 לחצו על  (סריקה).

5 לחצו על לחצן File.
תיבת הדו-שיח של הגדרות הסריקה מופיעה על המסך.



6 שנו את הגדרות הסריקה בעת הצורך, ולחצו על **Scan**.

המכשיר סורק את המסמך ושומר את הקובץ בתיקייה שבחרתם. התיקייה נפתחת אוטומטית.

למידע נוסף, ראה מדריך מקוון למשתמש:
סריקה מהמחשב שלכם.

3 לחצו על ▲ או ▼ להצגת האפשרות Scan to PC, ולחצו על OK.

4 לחצו על ▲ או ▼ להצגת האפשרות File, ולחצו על OK.

5 אם המכשיר מחובר לרשת, לחצו על ▲ או ▼ להצגת המחשב שמתוכו ברצונכם לשלוח את המסמך, ולחצו על OK.

6 בצעו את אחת הפעולות הבאות:

- לשינוי הגדרות הסריקה למסמך זה, לחצו על ▲ או ▼ לבחירת Yes ולחצו על OK. המשיכו לשלב הבא.

- כדי להשתמש בהגדרות ברירת המחדל של הסריקה, לחצו על ▲ או ▼ לבחירת No, ולחצו על OK. לחצו על Start.

המכשיר מתחיל לסרוק. אם אתם משתמשים בזכוכית הסורק של המכשיר, פעלו על פי ההוראות שעל הצג להשלמת עבודת הסריקה.



• כדי לשנות את הגדרות הסריקה, יש להתקין את תוכנת ControlCenter של Brother על מחשב המחובר למכשיר.

7 בחרו את הגדרות הסריקה שברצונכם לשנות:

- Scan Type (סוג סריקה)
- Resolution (רזולוציה)
- File Type (סוג קובץ)
- Scan Size (גודל סריקה)
- Remove Bkg. Clr (הסרת צבע רקע) (זמין רק לאפשרויות Color ו-Gray).

8 לחצו על Start. המכשיר סורק את המסמך.

מידע קשור

- ראה כיצד להזין טקסט במכשיר Brother שלכם בע"מ 61.

לפני שליחת פקס

הגדרת תחנת העבודה שלכם

דגמים קשורים:
MFC-L2700DW

הגדירו את המכשיר שלכם להדפיס את זיהוי תחנת העבודה והתאריך והזמן של הפקס שלכם בחלקו העליון של כל פקס שאתם שולחים.

1 לחצו על  (פקס).

2 לחצו על **Menu**.

3 לחצו על **▲** או **▼** להצגת האפשרות Initial Setup, ולחצו על **OK**.

4 לחצו על **▲** או **▼** להצגת האפשרות Station ID, ולחצו על **OK**.

5 הזינו את מספר הפקס שלכם (עד 20 ספרות) באמצעות לוח המקשים ולחצו על **OK**.

6 הזינו את מספר הטלפון שלכם (עד 20 ספרות) באמצעות לוח המקשים ולחצו על **OK**.
אם מספר הטלפון ומספר הפקס שלכם זהים, הזינו את אותו מספר שנית.

7 השתמשו בלוח המקשים להזנת שמכם (עד 20 תווים), ולחצו על **OK**.

• להזנת טקסט במכשיר שלכם, ראה מידע קשור: כיצד להזין טקסט במכשיר Brother שלכם

8 לחצו על **Stop/Exit**.

הגדרת תאימות קו הטלפון לשיבושים ומערכות VoIP

דגמים קשורים:
MFC-L2700DW

בעיות בשליחת וקבלת פקסים בשל שיבושים אפשריים בקו הטלפון ניתן לפתור על ידי הקטנת מהירות המודם למזעור שגיאות בשליחת פקסים. אם אתם משתמשים בשירות פרוטוקול קול באינטרנט (VoIP), חברת Brother ממליצה לשנות את הגדרת התאימות להגדרת Basic (for VoIP).



- VoIP הנה מערכת טלפוניה שעושה שימוש בחיבור לאינטרנט במקום בקו טלפון רגיל.

1 לחצו על **Menu**.

2 לחצו על ▲ או ▼ להצגת האפשרויות Fax, ולחצו על **OK**.

3 לחצו על ▲ או ▼ להצגת האפשרויות Miscellaneous, ולחצו על **OK**.

4 לחצו על ▲ או ▼ להצגת האפשרויות Compatibility, ולחצו על **OK**.

5 לחצו על ▲ או ▼ להצגת האפשרויות High, Normal או Basic (for VoIP), ולחצו על **OK**.

אפשרות

תיאור

Basic
(for
VoIP)

בחרו Basic (for VoIP) להקטנת מהירות המודם ל-9600 סל"ש ולהשבתת מצב תיקון שגיאות (ECM). אלא אם כן השיבוש הוא בעיה חוזרת ונשנית בקו הטלפון שלכם, רצוי להשתמש באפשרות זו אך ורק בעת הצורך. לשיפור התאימות לרוב שירותי VoIP, חברת Brother ממליצה על שינוי הגדרת התאימות להגדרת Basic (for VoIP).

6 לחצו על **Stop/Exit**.

מידע קשור

- ראה בעיות פקס וטלפון בע"מ 49.

מצבי קבלה

דגמים קשורים:
MFC-L2700DW

מספר מצבי קבלה עונים אוטומטית (מצב פקס בלבד ומצב פקס/טלפון). ניתן לשנות את ההגדרה הצלול לפני השימוש במצבים אלו.

מצב פקס בלבד

(Fax או Fax only בתפריט המכשיר)
מצב פקס בלבד עונה אוטומטית לכל שיחה כפקס.

מצב פקס/טלפון

(Fax/Tel בתפריט המכשיר)
מצב פקס/טלפון מסייע לכם לנהל שיחות נכנסות על ידי זיהוי כפקסים או שיחות קוליות וטיפול בהן באחת הדרכים הבאות:

- פקסים יתקבלו אוטומטית.

אפשרות

תיאור

High
(גבוה)

בחרו High להגדרת מהירות מודם של 33600 סל"ש

Normal
(רגיל)

בחרו Normal להגדרת מהירות מודם של 11400 סל"ש

- שיחות קוליות יפעילו את צלצול הפקס/טלפון כדי להודיע לכם להרים את השפופרת לקבלת השיחה. צלצול הפקס/טלפון הוא צלצול כפול מהיר של המכשיר שלכם.

מצב ידני

(Manual בתפריט המכשיר)

מצב ידני משבית את כל פעולות המענה האוטומטיות אלא אם כן אתם משתמשים בתכונת BT Call Sign. לקבלת פקס במצב ידני הרימו את שפופרת הטלפון החיצוני.

כאשר אתם שומעים צלילי פקס (צפצופים קצרים חוזרים), לחצו על **Start** ועל **2** לקבלת פקס. השתמשו בתכונת איתור הפקס לקבלת פקסים כאשר הרמתם שפופרת על אותו קו כמכשיר.

מצב משיבון חיצוני

(External TAD בתפריט המכשיר)

מצב משיבון חיצוני מאפשר למכשיר משיבון חיצוני לנהל את השיחות הנכנסות שלכם. שיחות נכנסות יטופלו בדרכים הבאות:

- פקסים יתקבלו אוטומטית.
- מתקשרים קוליים יכולים להקליט הודעה על המשיבון החיצוני.

מידע קשור

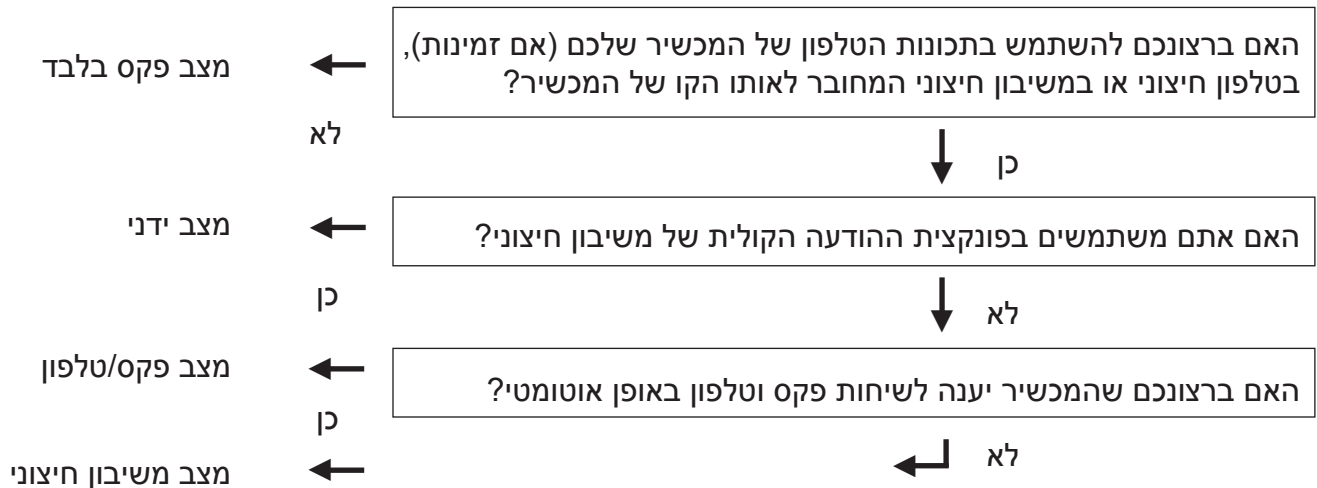
- ראה בעיות פקס וטלפון בע"מ 49.

בחירת מצב הקבלה הנכון

דגמים קשורים:
MFC-L2700DW

עליכם לבחור מצב קבלה על פי המכשירים החיצוניים ושירותי הטלפון המותקנים על הקו שלכם.

כברירת מחדל, המכשיר מקבל אוטומטית את כל הפקסים הנשלחים אליו. התרשים למטה יסייע לכם לבחור את המצב הנכון.



1 לחצו על  (פקס).

2 לחצו על **Menu**.

3 לחצו על ▲ או ▼ להצגת האפשרות **Fax**, ולחצו על **OK**.

4 לחצו על ▲ או ▼ להצגת האפשרות **Setup Receive**, ולחצו על **OK**.

5 לחצו על ▲ או ▼ להצגת האפשרות **Receive Mode**, ולחצו על **OK**.



(בריטניה בלבד) אם אינכם יכולים לשנות את **Receive Mod**, וודאו כי תכונת **BT Call Sign** מושבתת.

6 לחצו על ▲ או ▼ לבחירת אפשרות **Manual**, **Fax only**, **Fax/Tel**, **External TAD**, ולחצו על **OK**.

מידע קשור

- ראה בעיות פקס וטלפון בע"מ 49.
-

הגדרת מספר הצלצולים לפני שהמכשיר עונה (השהיית צלצול)

דגמים קשורים:
MFC-L2700DW

כאשר מישהו מתקשר למכשיר שלכם, אתם תשמעו את צליל צלצול הטלפון הרגיל. מספר הצלצולים מוגדר באפשרות השהיית הצלצול.

- הגדרת השהיית הצלצול מגדירה את מספר הפעמים שהמכשיר מצלצל לפני שהוא עונה במצב פקס בלבד ובמצב פקס/טלפון.
- אם יש לכם טלפונים חיצוניים או שלוחות על אותו הקו כמכשיר שלכם, בחרו את מספר הצלצולים המרבי.

1 לחצו על  (פקס).

2 לחצו על Menu.

3 לחצו על ▲ או ▼ להצגת האפשרות Fax, ולחצו על OK.

4 לחצו על ▲ או ▼ להצגת האפשרות Setup Receive, ולחצו על OK.

5 לחצו על ▲ או ▼ להצגת האפשרות Ring Delay, ולחצו על OK.

6 לחצו על ▲ או ▼ להצגת משך הזמן שברצונכם שהקו יצלצל לפני שהמכשיר יענה, ולחצו על OK.

7 לחצו על Stop/Exit.

אם בחרתם 00, המכשיר יענה מיד והקו לא יצלצל כלל (זמין רק לארצות מסוימות).

הגדרת זמן צלצול פקס/טלפון (צלצול כפול מהיר)

דגמים קשורים:
MFC-L2700DW

כאשר הגדרתם את מצב הקבלה למצב פקס/טלפון, אם השיחה הנה פקס, המכשיר שלכם יקבל אותה אוטומטית. אך אם היא שיחה קולית, המכשיר ישמיע את צלצול הפקס/טלפון (צלצול כפול מהיר) במשך הזמן שהגדרתם באפשרות של זמן צלצול טלפון/פקס. כאשר אתם שומעים את צלצול הפקס/טלפון, פירושו שיש מתקשר קולי על הקו.

- תכונת זמן צלצול פקס/טלפון פועלת אם הגדרתם את מצב פקס/טלפון כמצב הקבלה.

כיוון שצלצול הפקס/טלפון מופק על ידי המכשיר, שלוחות וטלפונים חיצוניים לא יצלצלו; אך עדיין ניתן לענות לשיחה בכל טלפון.

1 לחצו על  (פקס).

2 לחצו על Menu.

3 לחצו על ▲ או ▼ להצגת האפשרות Fax, ולחצו על OK.

4 לחצו על ▲ או ▼ להצגת האפשרות Setup Receive, ולחצו על OK.

5 לחצו על ▲ או ▼ להצגת האפשרות F/T Ring, ולחצו על OK.

6 לחצו על ▲ או ▼ להצגת משך הזמן שהמכשיר יצלצל כדי להודיע לכם שיש לכם שיחה קולית, ולחצו על OK.

7 לחצו על Stop/Exit.

גם אם המתקשר מנתק במהלך הצלצול הכפול, המכשיר ימשיך לצלצל במשך הזמן המוגדר.

שמירת מספרים

דגמים קשורים:
MFC-L2700DW

ניתן לשמור מספרי פקס וטלפון במכשיר לחיוג מהיר ולשידור פקסים לקבוצות. כאשר אתם מחייגים מספר שמור, המספר יופיע על הצג.



במקרה של הפסקת חשמל, מספרי פנקס הכתובות השמורים בזיכרון המכשיר לא יאבדו.

שמירת מספרי חיוג בלחיצה אחת

דגמים קשורים:
MFC-L2700DW

ניתן לשמור מספרי חיוג בלחיצה אחת על ארבעת לחצני הלחיצה האחת. לגישה למספרי חיוג בלחיצה אחת 5 עד 8 לחצו ממושכות על **Shift** תוך כדי לחיצה על לחצן לחיצה אחת.

1 לחצו על (פקס).

2 לחצו לחצן הלחיצה האחת שברצונכם לשמור בו את המספר.

אם המספר אינו שמור שם, על הצג יופיע Register Now?

3 לחצו על 1 לבחירת Yes.

4 הזינו את מספר הטלפון או הפקס (עד 20 ספרות), ולחצו על OK.

5 בצעו את אחת הפעולות הבאות:
• הזינו את השם באמצעות לוח המקשים (עד 15 תווים), ולחצו על OK.
• לשמירת המספר ללא שם, לחצו על OK.

שמירת מספרי חיוג מהיר

דגמים קשורים:
MFC-L2700DW

השתמשו במספרי החיוג המהיר לשמירת עד 200 מספרים עם שם.

1 לחצו על (פקס).

2 לחצו על פעמיים להזנת קוד חיוג מהיר בן שלוש ספרות (001-200).
אם המספר אינו שמור שם, על הצג יופיע Register Now?

3 לחצו על 1 לבחירת Yes.

4 הזינו את מספר הטלפון או הפקס (עד 20 ספרות), ולחצו על OK.

5 בצעו את אחת הפעולות הבאות:
• הזינו את השם באמצעות לוח המקשים (עד 15 תווים), ולחצו על OK.
• לשמירת המספר ללא שם, לחצו על OK.

שינוי או מחיקת מספרי חיוג בלחיצה אחת

דגמים קשורים:
MFC-L2700DW

1 לחצו על Menu.

2 לחצו על או להצגת האפשרות Fax, ולחצו על OK.

3 לחצו על או להצגת האפשרות Address Book, ולחצו על OK.

4 לחצו על או להצגת האפשרות One Touch Dial, ולחצו על OK.

5

לחצו על לחצן הלחיצה האחת שברצונכם לשנות או למחוק.

6

בצעו את אחת הפעולות הבאות:

- לשינוי השם והמספר השמורים:
 - א. לחצו על 1.
 - ב. ערכו את השם והמספר: לעריכת השם או המספר השמור, לחצו על ► או ◀ להזזת הסמן לתו שברצונכם לשנות, ולחצו על **Clear**. הזינו את התו הנכון, ולחצו על **OK**.
- למחיקת השם והמספר השמורים:
 - א. לחצו על 2.
 - ב. לחצו על 1 לאישור.
- ליציאה מבלי לבצע שינוי, לחצו על **Stop/Exit**.

7

לחצו על **Stop/Exit**.

6

בצעו את אחת הפעולות הבאות:

- לשינוי מספר הפקס או הטלפון והשם השמורים:
 - א. לחצו על 1.
 - ב. ערכו את השם והמספר: לעריכת המספר או השם השמור, לחצו על ► או ◀ להזזת הסמן לתו שברצונכם לשנות, ולחצו על **Clear**. הזינו את התו הנכון, ולחצו על **OK**.
- למחיקת מספר הפקס או הטלפון והשם השמורים:
 - א. לחצו על 2.
 - ב. לחצו על 1.
- ליציאה מבלי לבצע שינוי, לחצו על **Stop/Exit**.

7

לחצו על **Stop/Exit**.

שינוי או מחיקת מספרי חיוג מהיר

דגמים קשורים:

MFC-L2700DW

ניתן לשנות או למחוק קודי חיוג מהיר.

1

לחצו על **Menu**.

2

לחצו על ▲ או ▼ להצגת האפשרות **Fax**, ולחצו על **OK**.

3

לחצו על ▲ או ▼ להצגת האפשרות **Address Book**, ולחצו על **OK**.

4

לחצו על ▲ או ▼ להצגת האפשרות **Speed Dial**, ולחצו על **OK**.

5

הזינו את קוד החיוג המהיר שברצונכם לשנות או למחוק, ולחצו על **OK**.

שירותי טלפון ומכשירים חיצוניים

דגמים קשורים:
MFC-L2700DW

ניתן להשתמש בשירותים ובחיבורים הבאים עם מכשיר Brother שלכם.



להלן סיכומים של הדרכים לחיבור המכשיר שלכם. לפרטים על כל נושא, ראה מדריך מקוון למשתמש.

החיצוני שלכם, אנו ממליצים להקליט 5 שניות של שקט בתחילת ההודעה שלכם, ולהגביל את הדיבור ל-20 שניות. הגדירו את מצב הקבלה של המכשיר שלכם למשיבון חיצוני.

טלפונים חיצוניים ושלוחות

דגמים קשורים:
MFC-L2700DW

ניתן לחבר טלפון נפרד למחבר T שעל כבל קו הטלפון המצורף למכשיר Brother שלכם. אם אתם עונים לשיחת פקס על שלוחה או טלפון חיצוני, ניתן להגדיר את המכשיר שלכם לקבל את הפקס על ידי לחיצה על *51. אם המכשיר עונה לשיחה קולית ומפיק צלצול מהיר כפול כדי להודיע לכם לקבל את השיחה, לחצו על #51 כדי לקבל את השיחה בטלפון שלוחה.

דואר קולי

דגמים קשורים:
MFC-L2700DW

אם יש לכם שירות דואר קולי על קו הטלפון שמכשיר Brother שלכם מחובר אליו, הדבר עלול לגרום שיבושים בעת קבלת פקסים נכנסים. אם אתם עושים שימוש בשירות זה, אנו ממליצים להגדיר את מצב הקבלה של המכשיר לידיני.

פרוטוקול קול באינטרנט (VoIP)

דגמים קשורים:
MFC-L2700DW

פרוטוקול קול באינטרנט הוא סוג של מערכת טלפוניה שעושה שימוש בחיבור לאינטרנט במקום בקו הטלפון הרגיל. המכשיר שלכם עשוי שלא לפעול עם חלק ממערכות פרוטוקול הקול באינטרנט. אם יש לכם שאלות לגבי חיבור המכשיר שלכם למערכת פרוטוקול קול באינטרנט, פנו לספק שירות פרוטוקול הקול באינטרנט שלכם.

חיבור משיבון חיצוני

דגמים קשורים:
MFC-L2700DW

ניתן לחבר משיבון חיצוני למכשיר Brother שלכם. לקבלת פקסים, יש לחבר את המשיבון החיצוני בצורה הנכונה. חברו את המשיבון החיצוני שלכם למחבר T על כבל קו הטלפון של Brother המצורף למכשיר. בעת הקלטת הודעה יוצאת על המשיבון

שליחת וקבלת פקס באמצעות המכשיר שלכם

הזינו את מספר הפקס

3

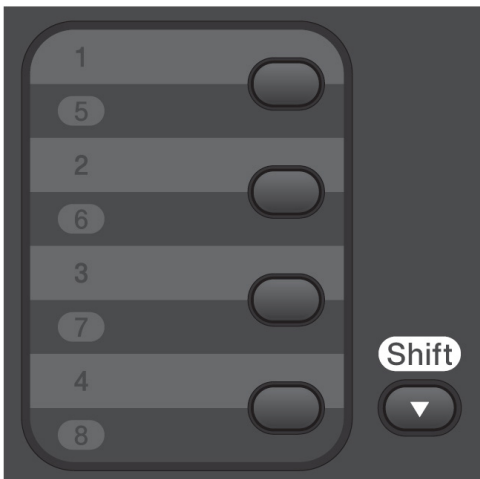
באמצעות לוח המקשים

הזינו את מספר הפקס באמצעות לוח המקשים.



באמצעות לחצני הלחיצה האחת

בחרו את המספר השמור בלחצן לחיצה אחת.



באמצעות קודי החיוג המהיר

הזינו את מספר הפקס באמצעות לחיצה

על  פעמיים והזינו את קוד החיוג

המהיר בן שלוש הספרות.

שליחת פקס

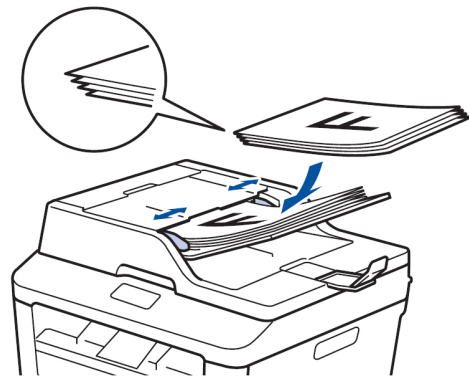
דגמים קשורים:

MFC-L2700DW

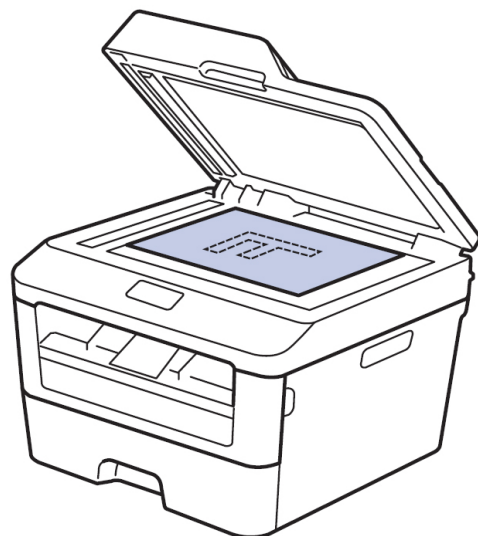
1 לחצו על  (פקס).

2 בצעו את אחת הפעולות הבאות:

- שימו את המסמך כשהוא פונה כלפי מעלה במזין המסמכים האוטומטי. (אם אתם שולחים בפקס דפים רבים, מומלץ להשתמש במזין המסמכים האוטומטי).



- שימו את המסמך כשהוא פונה כלפי מטה על זכוכית הסורק



לחצו על **Start**.

המכשיר סורק ושולח את המסמך.

אם שמתם את המסמך על זכוכית הסורק,
פעלו על פי ההוראות בטבלה:

אפשרות	תיאור
Yes	לסריקת הדף הבא, לחצו על 1 לבחירת האפשרות Yes, ושימו את הדף הבא על זכוכית הסורק. לחצו על OK לסריקת הדף.
No (Send)	לאחר שסרקתם את הדף האחרון, לחצו על 2 לבחירת האפשרות No (Send) (או לחצו על Start שנית). המכשיר שולח את המסמך.

• להפסקת שליחת הפקס, לחצו על **Stop/Exit**.

שליחת וקבלת פקס באמצעות המחשב שלכם (PC-FAX)

קבלת פקסים במחשב שלכם (Windows® בלבד)

דגמים קשורים:
MFC-L2700DW

השתמשו בתוכנת PC-FAX של Brother כדי לקבל פקסים במחשב שלכם, לסרוק אותם, ולהדפיס אך ורק את הפקסים הרצויים לכם.



- גם אם אתם מכבים את המחשב (בלילה או בסוף השבוע לדוגמה), המכשיר שלכם יקבל וישמור את הפקסים שלכם בזיכרון. מספר הפקסים שהתקבלו השמורים בזיכרון מופיעים על הצג.
- כאשר אתם מפעילים את המחשב שלכם ותוכנת PC-FAX פועלת, מכשיר MFC שלכם מעביר אוטומטית את הפקסים למחשב שלכם.
- כדי שקבלת פקסים למחשב האישי תפעל, על תוכנת קבלת הפקסים PC-FAX Receive לפעול על המחשב שלכם.
- לפני שניתן להגדיר את PC-FAX Receive עליכם להתקין את תוכנת MFL-Pro Suite על המחשב שלכם. וודאו כי מכשיר Brother שלכם מחובר למחשב ומופעל.
- אם המכשיר שלכם מציג הודעת שגיאה ואינו יכול להדפיס פקסים מהזיכרון, השתמשו בתוכנת PC-FAX להעברת הפקסים שלכם למחשב.
- תוכנת PC-FAX Receive אינה זמינה למקינטוש.

שליחת פקסים מהמחשב שלכם

דגמים קשורים:
MFC-L2700DW

תכונת הפקס במחשב האישי (PC-FAX) של Brother מאפשרת לכם לשלוח קובץ, שנוצר ביישום על המחשב שלכם, כפקס סטנדרטי ואף לצרף דף שער.

למידע נוסף, ראה מדריך מקוון למשתמש: סקירה כללית של פקס במחשב האישי (מקינטוש)

- 1 בחרו מהיישום שלכם את **File** ולאחר מכן את **Print**.
(השלבים עשויים להשתנות על פי היישום שלכם).
מופיעה תיבת הדו-שיח **Print**.
 - 2 בחרו **Brother PC-FAX**.
 - 3 לחצו על **OK**.
מופיע ממשק המשתמש **Brother PC-FAX**.
 - 4 הזינו את מספר הפקס של הנמען.
א. השתמשו במקלדת המחשב שלכם או לחצו על לוח המקשים המספרי של ממשק המשתמש של **Brother PC-FAX**.
ב. לחצו על
-
- ניתן גם לבחור מספר שמור **מפנקס הכתובות**.
-
- 5 לחצו על **Start**.
המסמך שלכם נשלח למכשיר Brother ולאחר מכן נשלח בפקס לנמען.
פנו למפיץ היישום אם הנכם זקוקים לתמיכה כלשהי.


1

בצעו את אחת הפעולות הבאות:

- (Windows® XP ,Windows Vista® and Windows® 7)

לחצו על **Start >All Programs > Brother > Brother Utilities**. לחצו על הרשימה הנפתחת ובחרו את שם הדגם שלכם (אם טרם נבחר). לחצו על **PC-FAX Receive** בסרגל הניווט השמאלי, ולחצו על **Receive**.

- (Windows® 8)

לחצו על  **(Brother Utilities)**, ואז לחצו על הרשימה הנפתחת ובחרו את שם הדגם שלכם (אם טרם נבחר).

לחצו על **PC-FAX Receive** בסרגל הניווט השמאלי, ולחצו על **Receive**.

2

לחצו על **Menu**.

3

לחצו על ▲ או ▼ להצגת האפשרות **Fax**, ולחצו על **OK**.

4

לחצו על ▲ או ▼ להצגת האפשרות **Remote Fax Opt**, ולחצו על **OK**.

5

לחצו על ▲ או ▼ להצגת האפשרות **PC Fax Receive**, ולחצו על **OK**.

6

לחצו על ▲ או ▼ לבחירת האפשרות **On**, ולחצו על **OK**.

הצג מציג תזכורת להפעיל את תוכנית **PC-FAX Receive** על המחשב שלכם.

7

לחצו על **OK**.

8

לחצו על ▲ או ▼ להצגת <USB> או שם המכשיר שלכם, ולחצו על **OK**.

9

לחצו על ▲ או ▼ לבחירת האפשרות **On** או **Off** לאפשרות **Backup Print**, ולחצו על **OK**.



אם בחרתם **On** המכשיר ידפיס את הפקס במכשיר שלכם לפני העברתו למחשב כדי שיהיה לכם עותק.

10





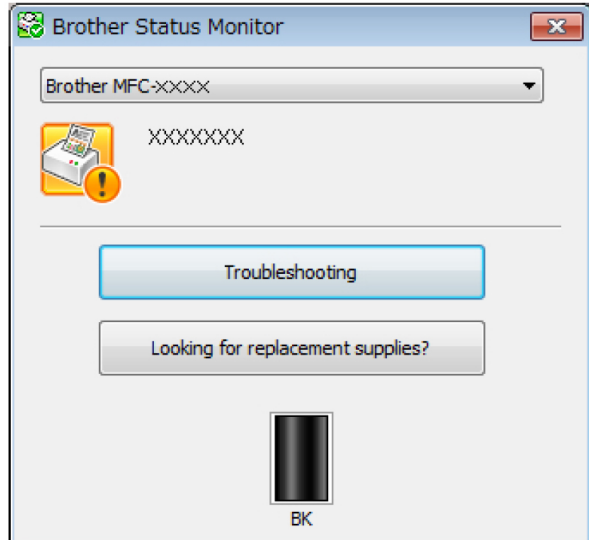

לחצו על **Stop/Exit**.

השתמשו בסעיף זה לפתרון בעיות שאתם עשויים להיתקל בהן במהלך השימוש במכשיר Brother שלכם.

זיהוי הבעיה

גם אם נראה שיש בעיה במכשיר שלכם, אתם יכולים לתקן את רוב הבעיות בכוחות עצמכם. ראשית בדקו כי:

- הכבל החשמלי של המכשיר מחובר כהלכה והמכשיר מופעל.
- כל החלקים המגנים הכתומים של המכשיר הוסרו.
- הנייר הוכנס כהלכה במגש הניירות.
- כבלי הממשק מחוברים היטב למכשיר ולמחשב.
- בדקו את הצג או הסטאטוס של המכשיר ביישום **Status Monitor** על המחשב שלכם.

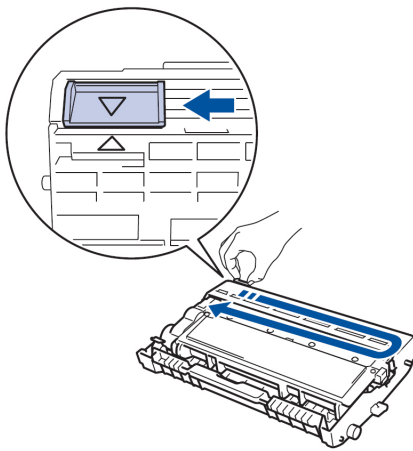
מצא את הפתרון	מצא את השגיאה
<ul style="list-style-type: none"> • צלמית ירוקה מעידה על מצב המתנה רגיל.  • צלמית צהובה מעידה על אזהרה.  • צלמית אדומה מעידה על שגיאה.  • צלמית אפורה מעידה שהמכשיר לא מקוון.  • לחצו על לחצן Troubleshooting לגישה לאתר אבחון ותיקון תקלות של Brother. 	<p>שימוש ביישום Status Monitor</p>  <ul style="list-style-type: none"> • לחצו פעמיים על צלמית במגש המטלות.  • Load Status (Windows®) אם סימנתם Monitor on Startup, יישום Status Monitor יופעל אוטומטית בכל פעם שתפעילו את המחשב האישי שלכם.


מצא את הפתרון	מצא את השגיאה
<p>1. פעלו על פי ההודעות שעל הצג.</p> <p>2. ראה מדריך מקוון למשתמש: הודעות שגיאה ותחזוקה</p> <p>3. עיינו בשאלות שכיחות (ש"ש) במרכז הפתרונות של Brother בכתובת: http://support.brother.com</p>	<p>שימוש בצג</p> 



הודעות שגיאה ותחזוקה

הודעות השגיאה והתחזוקה הנפוצות ביותר מוצגות בטבלה הבאה.

הודעת שגיאה	גורם	פעולה
2-sided Disabled	המכסה האחורי של המכשיר אינו סגור לחלוטין.	סגרו את המכסה האחורי של המכשיר עד שיינעל למצב סגור.
Cartridge Error	מחסנית הטונר אינה מותקנת כהלכה.	הוציאו החוצה את ערכת מחסנית הטונר ויחידת התוף. הוציאו את מחסנית הטונר והחזירו אותה בחזרה ליחידת התוף. התקינו מחדש את ערכת מחסנית הטונר ויחידת התוף במכשיר.
Document Jam	המסמך לא הוכנס או הזן כהלכה, או שהמסמך שנסרק ממזין המסמכים האוטומטי היה ארוך מדי.	הוציאו את הנייר התקוע מיחידת מזין המסמכים האוטומטי.
Drum End Soon	יחידת התוף מתקרבת לסוף חייה.	הזמינו יחידת תוף חדשה לפני קבלת הודעת Replace Drum.

הודעת שגיאה	גורם	פעולה
Drum !	חוט הקורונה ביחידת התוף זקוק לניקוי.	נקו את חוט הקורונה ביחידת התוף. 
	יחידת התוף או ערכת מחסנית הטונר ויחידת התוף אינה מותקנת כהלכה.	שימו את מחסניות הטונר ביחידת התוף והתקינו מחדש את ערכת מחסנית הטונר ויחידת התוף במכשיר.
Jam 2-sided	הנייר תקוע מתחת למגש הניירות או יחידת הקיבוע.	הוציאו את מגש הניירות והמגש הדו-צדדי מהמכשיר, פתחו את המכסה האחורי והוציאו את הנייר התקוע. סגרו את המכסה האחורי והשיבו את מגש הניירות והמגש הדו-צדדי לתוך המכשיר.
Jam Inside	הנייר תקוע בתוך המכשיר	פתחו את המכסה הקדמי והוציאו את ערכת מחסנית הטונר ויחידת התוף. משכו החוצה את הנייר התקוע. סגרו את המכסה הקדמי. אם הודעת השגיאה ממשיכה להופיע, לחצו על Start .
Jam Rear	הנייר תקוע בחלקו האחורי של המכשיר.	פתחו את מכסה יחידת הקיבוע והוציאו את הנייר התקוע. סגרו את מכסה יחידת הקיבוע. אם הודעת השגיאה ממשיכה להופיע, לחצו על Start .
Jam Tray	הנייר תקוע במגש הניירות של המכשיר.	משכו את מגש הניירות החוצה מהמכשיר והוציאו את הנייר התקוע. השיבו את מגש הניירות לתוך המכשיר.
Manual Feed	נבחר Manual כמקור הנייר במנהל התקן המדפסת כאשר לא היה נייר בחריץ ההזנה הידנית.	שימו נייר בחריץ ההזנה הידנית.

הודעת שגיאה	גורם	פעולה
No Paper	הנייר במכשיר אזל או שהנייר לא הוטען כהלכה במגש הניירות.	<p>בצעו את אחת הפעולות הבאות:</p> <ul style="list-style-type: none"> שימו נייר במגש הניירות. וודאו שמובילי הנייר מותאמים לגודל הנייר הנכון. הוציאו את הנייר ושימו אותו שנית. וודאו שמובילי הנייר מותאמים לגודל הנייר הנכון. הקפידו שלא לשים יותר מידי נייר במגש הניירות.
No Toner	מחסנית הטונר אינה מותקנת או אינה מותקנת כהלכה.	<p>הסירו את ערכת יחידת התוף ומחסנית הטונר. התקינו כהלכה את מחסנית הטונר ביחידת התוף. התקינו מחדש את ערכת מחסנית הטונר ויחידת התוף במכשיר. אם הבעיה ממשיכה, החליפו את מחסנית הטונר.</p>
Print Unable XX	יש בעיה מכאנית במכשיר.	<ul style="list-style-type: none"> (MFC-L2700DW) למניעת אובדן נתוני הפקסים שהתקבלו בזיכרון המכשיר, העבירו את הנתונים למכשיר פקס אחר או למחשב שלכם לפני כיבוי המכשיר. לחצו ממושכות על  לכיבוי המכשיר, המתינו מספר דקות, וכבו אותו שנית. אם הבעיה ממשיכה, פנו לשירות הלקוחות של Brother.
Replace Drum	יש להחליף את יחידת התוף.	החליפו את יחידת התוף.
	המונה של יחידת התוף לא אופס כאשר הותקנה יחידת תוף חדשה.	אפסו את מונה יחידת התוף. ראה הוראות המצורפות ליחידת התוף החדשה.
Replace Toner	מחסנית הטונר מתקרבת לסוף חייה. המכשיר יפסיק את כל פעולות ההדפסה. כאשר יש די זיכרון זמין, פקסים יישמרו בזיכרון.	החליפו את מחסנית הטונר במחסנית חדשה.
Scan Unable	המסמך ארוך מידי לסריקה דו-צדדית.	לחצו על Stop/Exit . השתמשו בנייר בגודל המתאים לסריקה דו-צדדית.

הודעת שגיאה	גורם	פעולה
Scan Unable XX	יש בעיה מכאנית במכשיר.	<ul style="list-style-type: none"> • (MFC-L2700DW) למניעת אובדן נתוני הפקסים שהתקבלו בזיכרון המכשיר, העבירו את הנתונים למכשיר פקס אחר או למחשב שלכם לפני כיבוי המכשיר. • לחצו ממושכות על  לכיבוי המכשיר, המתינו מספר דקות, וכבו אותו שנית. • אם הבעיה ממשיכה, פנו לשירות הלקוחות של Brother.
Self-Diagnostic	הטמפרטורה של יחידת הקיבוע אינה עולה לטמפרטורה הדרושה בתוך פרק הזמן המצוין.	<ul style="list-style-type: none"> • (MFC-L2700DW) למניעת אובדן נתוני הפקסים שהתקבלו בזיכרון המכשיר, העבירו את הנתונים למכשיר פקס אחר או למחשב שלכם לפני כיבוי המכשיר. • לחצו ממושכות על  לכיבוי המכשיר, המתינו מספר שניות, והפעילו את המכשיר שנית. השאירו את המכשיר כשהוא מופעל במצב סרק למשך 15 דקות.
	יחידת הקיבוע חמה מדי.	
Size Error DX	גודל הנייר המצוין במנהל התקן המדפסת ובתפריט המכשיר אינו זמין להדפסה דו-צדדית אוטומטית.	לחצו על Stop/Exit . בחרו בגודל הנייר הנמתך להדפסה דו-צדדית. גודל הנייר להדפסה דו-צדדית אוטומטית הוא A4.
	הנייר במגש הניירות אינו בגודל הנכון ואינו זמין להדפסה דו-צדדית אוטומטית.	טענו נייר בגודל הנכון במגש הניירות והגדירו את גודל הנייר למגש הניירות. גודל הנייר להדפסה דו-צדדית אוטומטית הוא A4.
Size mismatch	הנייר במגש אינו בגודל הנכון.	טענו נייר בגודל הנכון במגש הניירות והגדירו את גודל הנייר למגש הניירות.
Toner Ended	מחסנית הטונר הגיעה לסוף חייה.	החליפו את מחסנית הטונר במחסנית חדשה.
Toner Low	אם על הצג מופיעה הודעה זו עדיין ניתן להדפיס. מחסנית הטונר מתקרבת לסוף חייה.	הזמינו מחסנית טונר חדשה כדי שמחסנית טונר חלופית תהיה זמינה כאשר על הצג יופיע Replace Toner.

בעיות פקס וטלפון

דגמים קשורים:
MFC-L2700DW

אם אינכם יכולים לשלוח או לקבל פקס, בצעו את הפעולות הבאות:

1

חברו קצה אחד של כבל קו הטלפון לאזור המסומן "LINE", וחברו את הקצה השני של כבל קו הטלפון ישירות לשקע הטלפון שבקיר.

אם אינם יכולים לשלוח ולקבל פקסים כאשר כבל קו הטלפון מחובר ישירות לפקס, יתכן כי הבעיה אינה קשורה למכשיר. נא לפנות לספק שירותי הטלפון שלכם.

2

בדקו את מצב הקבלה.

ראה מידע קשור:

- מצבי קבלה
- בחירת מצב הקבלה הנכון

3

נסו לשנות את הגדרות התאימות.

יתכן שתוכלו לשלוח ולקבל פקסים על ידי הקטנת מהירות החיבור.

למידע נוסף, ראה מידע קשור: הגדרת תאימות קו הטלפון לשיבושים ומערכת VoIP

אם הבעיה עדיין לא נפתרה, כבו את המכשיר והדליקו אותו שנית.



חשוב

(MFC-L2700DW)

כדי למנוע אובדן של נתוני הפקס בזיכרון המכשיר, העבירו את הנתונים למכשיר פקס אחר או למחשב שלכם לפני כיבוי המכשיר.

מידע קשור

- הגדרת תאימות קו הטלפון לשיבושים ולמערכת VoIP בע"מ 32
- מצבי קבלה בע"מ 32
- בחירת מצב הקבלה הנכון בע"מ 34

אבחון ותיקון תקלות לבעיות פקס אחרות

דגמים קשורים:
MFC-L2700DW

קשיים	הצעות
לא ניתן לקבל פקס.	<p>אם אתם משתמשים במשיבון (מצב External TAD) על אותו הקו כמסיר Brother, בדקו שהמשיבון שלכם מוגדר כהלכה.</p> <ol style="list-style-type: none"> הגדירו את המשיבון שלכם לענות לאחר צלצול אחד או שניים. הקליטו הודעה יוצאת על המשיבון שלכם. <ul style="list-style-type: none"> הקליטו חמש שניות של שקט בתחילת ההודעה היוצאת שלכם. הגבילו את הדיבור ל-20 שניות. סיימו את ההודעה היוצאת שלכם עם פעולה שתבקשו מהאנשים השולחים פקסים ידניים לבצע. לדוגמה: "נא להשאיר הודעה לאחר הצפצוף או ללחוץ על *51 ולהתחיל לשלוח פקס". הגדירו את המשיבון שלכם לענות לשיחות. הגדירו את מצב הקבלה של מכשיר Brother שלכם למצב External TAD.
	<p>וודאו כי תכונת גילוי הפקס של מכשיר Brother שלכם מופעלת. גילוי פקס היא תכונה המאפשרת לכם לקבל פקס גם אם עניתם לשיחה על טלפון חיצוני או שלוחה.</p>
הפקסים המתקבלים נראים כדפים חצויים	הפעילו את Auto Reduction.
החיוג אינו פועל. (אין צליל חיוג)	בדקו את כל חיבורי כבל קו הטלפון.
איכות שליחה גרועה	<p>נסו לשנות את הרזולוציה שלכם לרזולוציית Fine או S.Fine.</p> <p>הכינו עותק כדי לבדוק את פעולת הסורק של המכשיר שלכם. אם איכות העותק אינה טובה, נקו את הסורק.</p> <p>למידע נוסף, ראה מדריך מקוון למשתמש: בעיות טלפון ופקס.</p>
קווים שחורים אנכיים בעת שליחת פקסים	<p>קווים שחורים אנכיים על פקסים ששלחתם נגרמים בדרך כלל על ידי לכלוך או טיפקס על פס הזכוכית.</p> <p>למידע נוסף, ראה מדריך מקוון למשתמש: ניקוי הסורק.</p>

בעיות הדפסה או סריקה

אם אינכם יכולים להדפיס או לסרוק מסמך, בדקו כי:

1 כל החלקים המגנים של המכשיר הוסרו.

2 כבלי הממשק מחוברים היטב למכשיר ולמחשב.

3 מנהל התקן המדפסת או הסורק הותקן כהלכה. כדי לבדוק שמנהל התקן המדפסת או הסורק מותקן על המחשב שלכם, ראה *מדריך מקוון למשתמש: בעיות אחרות*


4 (בעיית סריקה בלבד) בדקו כי למכשיר מוקצית כתובת IP זמינה. (Windows®)

א. בצעו את אחת הפעולות הבאות:

(Windows® XP)

 **Start > Control Panel > Printers and Other Hardware > Scanners and Cameras**

(Windows Vista®)

 **(start) > Control Panel > Hardware and Sound > Scanners and Cameras**

(Windows® 7)

 **(Start) > All Programs > Brother > Brother Utilities**

לחצו על הרשימה הנפתחת ובחרו את שם הדגם שלכם (אם טרם נבחר). לחצו על **SCAN** בסרגל הניווט השמאלי, ולחצו על **Scanners and Cameras**.

(Windows® 8)

לחצו על  **(Brother Utilities)**, ואז לחצו על הרשימה הנפתחת ובחרו את שם הדגם שלכם (אם טרם נבחר).

לחצו על **SCAN** בסרגל הניווט השמאלי, ולחצו על **Scanners and Cameras**.

ב. בצעו את אחת הפעולות הבאות:

(Windows® XP)

לחצו פעמים עם המקש הימני של העכבר על מכשיר סורק, ובחרו **Properties**. תיבת הדו-שיח של תכונות סורק רשת מופיעה על המסך.

(Windows Vista®, Windows® 7, Windows® 8)

לחצו על לחצן **Properties**.

ג. לחצו על לשונית **Network Setting** לאישור כתובת IP של המכשיר.

נסו להדפיס עם המכשיר שלכם. אם הבעיה נותרת בעינה, הסירו והתקינו מחדש את מנהל התקן המדפסת.

5 אם הבעיה עדיין נותרת בעינה לאחר שניסיתם את כל האמור לעיל, נסו את הפעולות הבאות:

לחיבור ממשק USB

- החליפו את כבל USB בכבל חדש.
- השתמשו ביציאת USB שונה.

לחיבור רשת מחווטת

- החליפו את כבל הרשת בכבל חדש.
- השתמשו ביציאת רשת שונה על הרכזת שלכם.
- וודאו שהחיבור המחווט של המכשיר שלכם מופעל.

למידע נוסף, ראה *מדריך מקוון למשתמש: בחירת סוג חיבור הרשת שלכם לחיבור רשת אלחוטי*

- אשרו את מצב נורת Wi-Fi של המכשיר שלכם.

אם נורת Wi-Fi שעל לוח הבקרה של המכשיר שלכם מהבהבת, המכשיר שלכם אינו מחובר לנקודת גישה של רשת מקומית אלחוטית. הגדירו את חיבור הרשת האלחוטית שנית.

אם נורת Wi-Fi על לוח הבקרה שלכם כבויה, הגדרת החיבור מושבתת.

הפעילו את חיבור הרשת האלחוטית
המקומית והגדירו את חיבור הרשת
האלחוטית.

למידע נוסף, ראה מדריך מקוון למשתמש:
מבוא למכשיר Brother שלכם.

אם אינכם יכולים להדפיס משני צידי הדף:

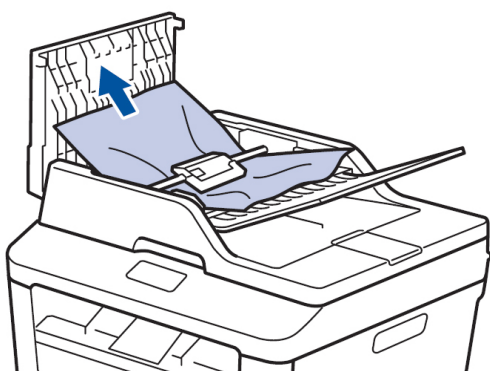
שנו את הגדרת גודל הנייר במנהל התקן
המדפסת להגדרת A4.

6

שחרור תקיעת המסמך

המסמך תקוע בחלקו העליון של מזין המסמכים האוטומטי

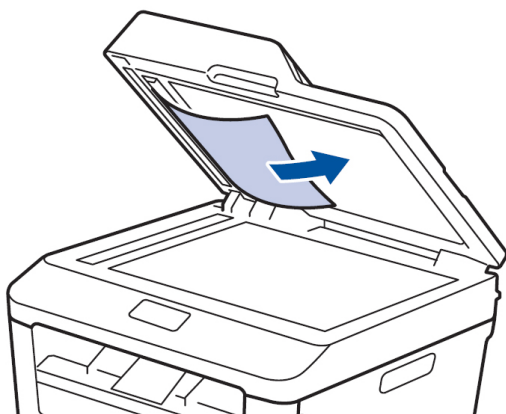
- 1 פתחו את מכסה מזין המסמכים האוטומטי.
- 2 משכו החוצה את הנייר התקוע לצד שמאל.



- 3 סגרו את מכסה מזין המסמכים האוטומטי.

המסמך תקוע מתחת למכסה המסמכים

- 4 משכו החוצה את המסמך התקוע לצד ימין.

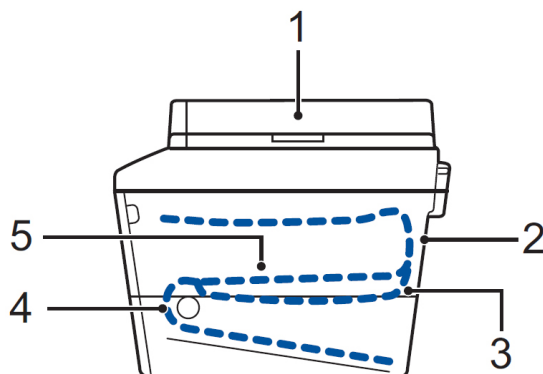


אם המסמך נקרע, הקפידו להוציאו את כל פיסות הנייר הקטנות למניעת תקיעות נייר נוספות בעתיד.

תקיעות מסמכים ונייר

מצאו את המסמך או הדף התקוע

המסמך או הדף שלכם נתקע בתוך המכשיר, הודעת צג או Status Monitor תסייע לכם למצוא אותו.



1. תקיעת מסמך
2. תקיעה בצדו האחורי של המכשיר
3. תקיעה במגש הניירות הדו-צדדי
4. תקיעה במגש הניירות
5. תקיעה בתוך המכשיר

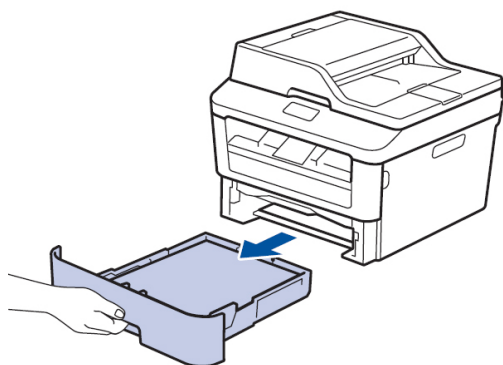
שחרור תקיעות נייר

הוציאו תמיד את כל הנייר הנותר ממגש הניירות ויישרו את החבילה בעת הוספת נייר חדש. כך ניתן למנוע הזנת מספר דפים בבת אחת ותקיעות נייר במכשיר.

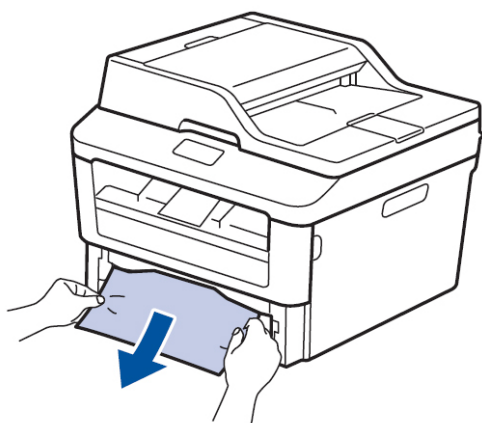
נייר תקוע במגש הניירות

אם על הצג מופיע Jam Tray, בצעו את הפעולות הבאות:

1 הוציאו את מגש הניירות החוצה מהמכשיר.



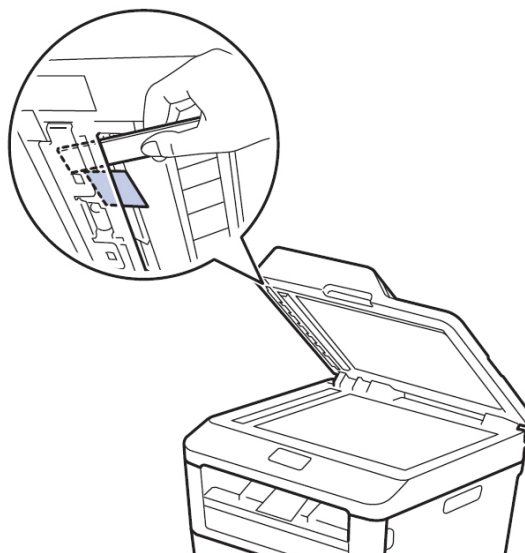
2 משכו החוצה באיטיות את הנייר התקוע.



הדרך הקלה ביותר להוצאת נייר היא למשוך אותו בשתי הידיים כלפי מטה.

הוצאת פיסות נייר קטנות התקועות במזין המסמכים האוטומטי

5 הכניסו גיליון נייר נוקשה, כגון בריסטול לתוך מזין המסמכים האוטומטי כדי לדחוף החוצה את כל פיסות הנייר הקטנות.



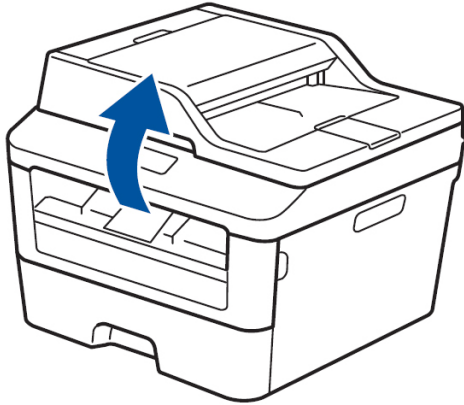
אם המסמך נקרע, הקפידו להוציאו את כל פיסות הנייר הקטנות למניעת תקיעות נייר נוספות בעתיד.

6 לחצו על Stop/Exit.

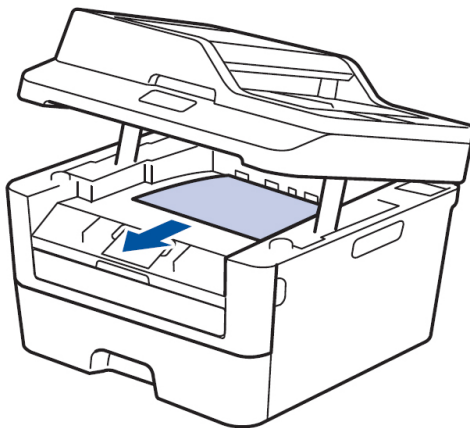
נייר תקוע במגש הפלט

כאשר נייר תקוע במגש הפלט, בצעו את הפעולות הבאות:

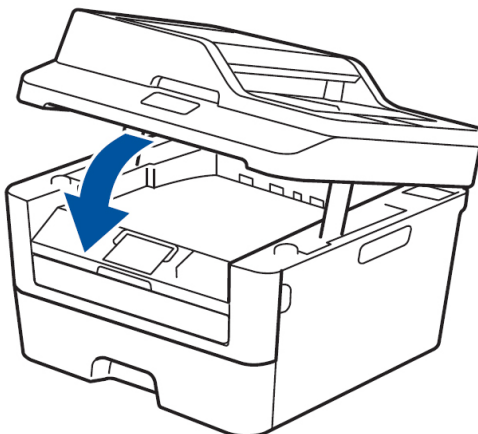
1 פתחו את הסורק בעזרת שתי הידיים.



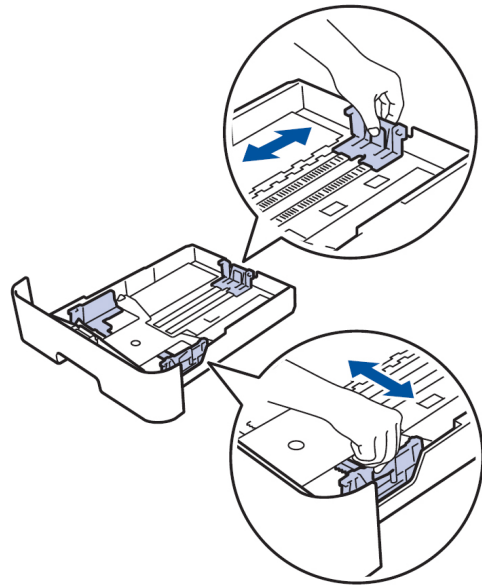
2 הוציאו את הנייר.



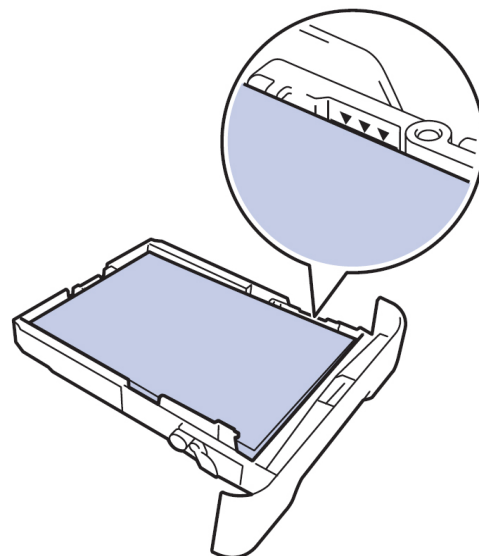
3 דחפו את הסורק כלפי מטה בשתי הידיים כדי לסגור אותו.



3 אווררו את ערימת הניירות היטב למניעת תקיעות נייר נוספות והזיזו את מובילי הנייר כך שיתאימו לגודל הנייר.



4 בדקו שהנייר מונח מתחת לסימון גובה הנייר המרבי (▼▼▼).

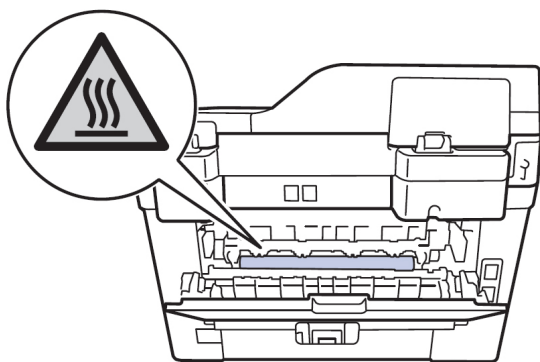


5 החזירו את מגש הניירות לתוך המכשיר.

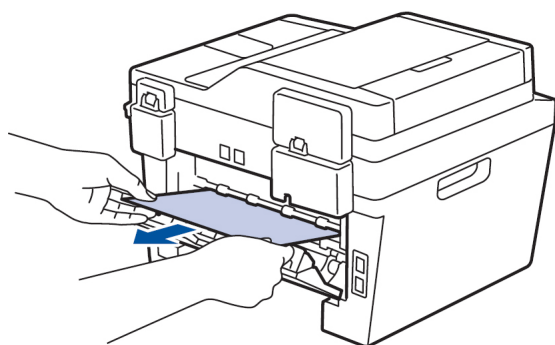
אזהרה !

משטח חם

החלקים הפנימיים של המכשיר יהיו חמים מאוד. המתינו להצטננות המכשיר לפני שתגעו בחלקים הפנימיים.



4 משכו החוצה בזהירות בשתי הידיים את הנייר התקוע ביחידת הקיבוע.

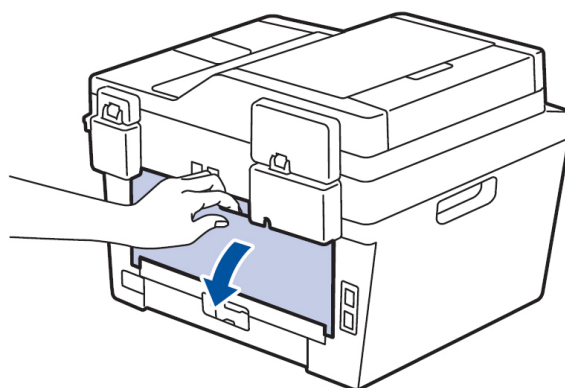


נייר תקוע בצדו האחורי של המכשיר

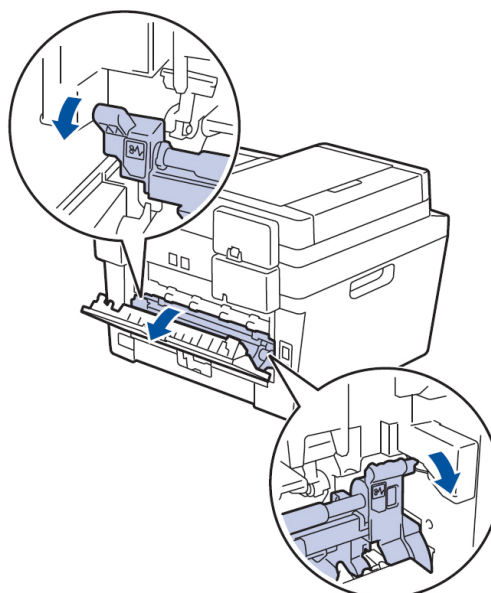
אם לוח הבקרה או Status Monitor של המכשיר מציין כי קיימת תקיעת נייר בצדו האחורי של המכשיר, בצעו את הפעולות הבאות:

1 הפעילו את המכשיר למשך 10 דקות. הדבר מאפשר למאוורר הפנימי לצנן את החלקים החמים מאוד בתוך המכשיר.

2 פתחו את המכסה האחורי.



3 משכו את הלוחיות הכחולות שמימין ומשמאל כלפיכם לשחרור מכסה יחידת הקיבוע.

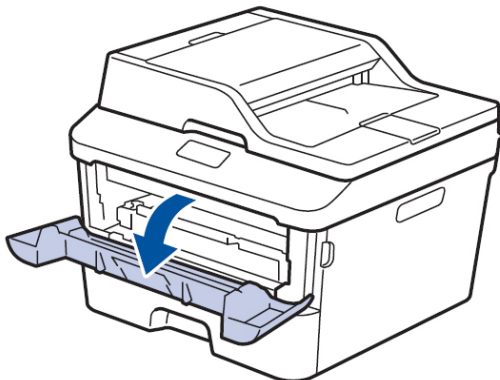
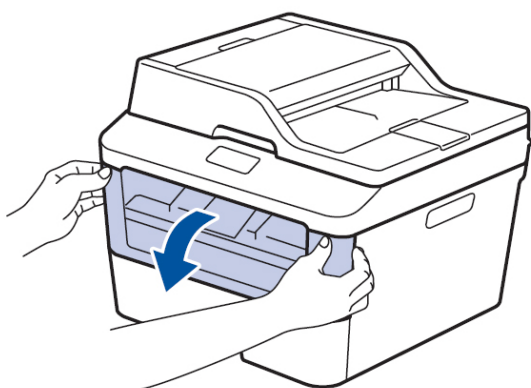


נייר תקוע בתוך המכשיר

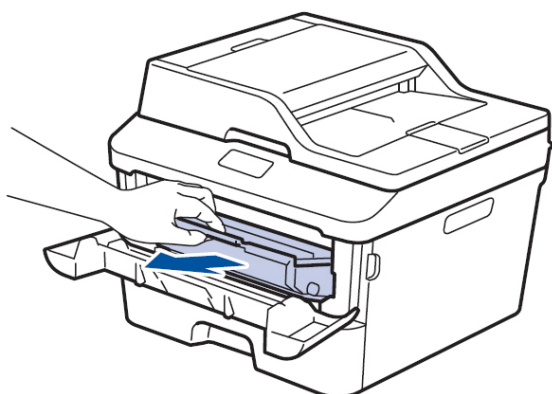
אם לוח הבקרה או Status Monitor של המכשיר מציין כי קיימת תקיעת נייר בתוך המכשיר, בצעו את הפעולות הבאות:

1 הפעילו את המכשיר למשך 10 דקות. הדבר מאפשר למאוורר הפנימי לצנן את החלקים החמים מאוד בתוך המכשיר.

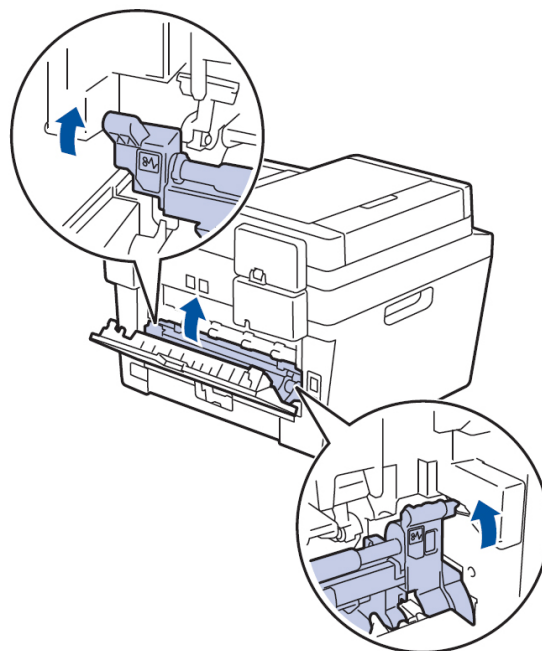
2 פתחו את המכסה הקדמי.



3 הוציאו את ערכת מחסנית הטונר ויחידת התוף.



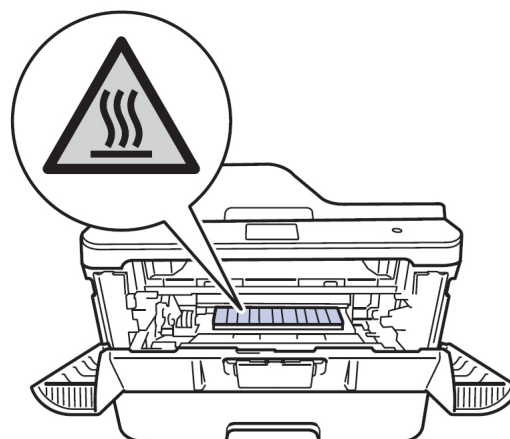
5 סגרו את מכסה יחידת הקיבוע. וודאו כי הלוחיות הכחולות משמאל ומימין נעולות במקומן.



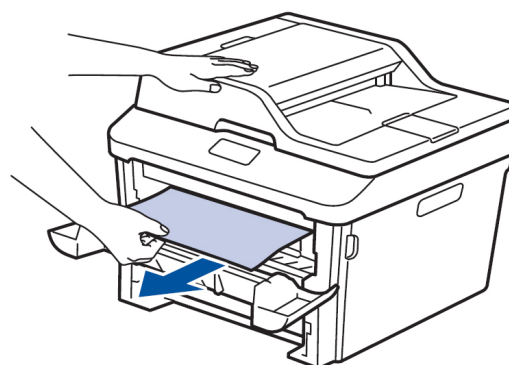
6 סגרו את המכסה האחורי עד שינעל למצב סגור.

משטח חם

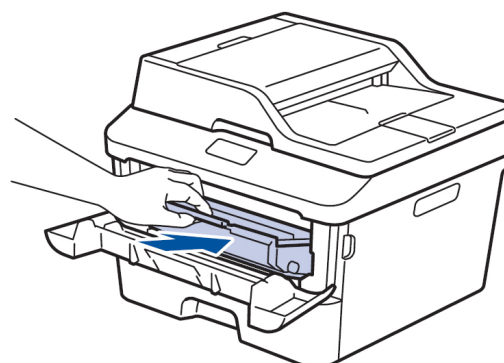
החלקים הפנימיים של המכשיר יהיו חמים מאוד.
המתינו להצטננות המכשיר לפני שתגעו בחלקים
הפנימיים.



4 משכו החוצה באיטיות את הנייר התקוע.



5 התקינו את ערכת מחסנית הטונר ויחידת התוף בתוך המכשיר.



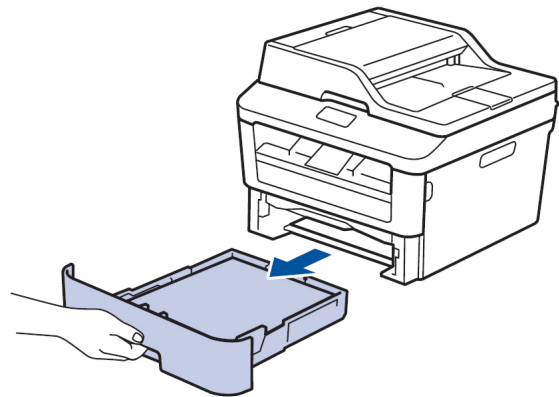
6 סגרו את המכסה הקדמי.

נייר תקוע במגש הניירות הדו-צדדי

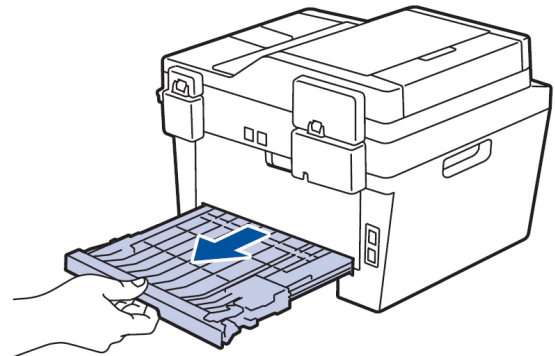
אם לוח הבקרה או Status Monitor של המכשיר מציין כי קיימת תקיעת נייר במגש הניירות הדו-צדדי, בצעו את הפעולות הבאות:

1 הפעילו את המכשיר למשך 10 דקות. הדבר מאפשר למאוורר הפנימי לצנן את החלקים החמים מאוד בתוך המכשיר.

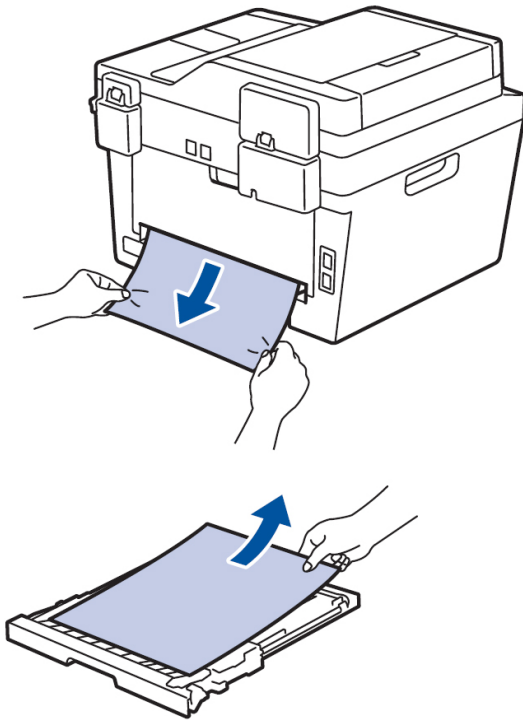
2 הוציאו את מגש הניירות החוצה מהמכשיר.



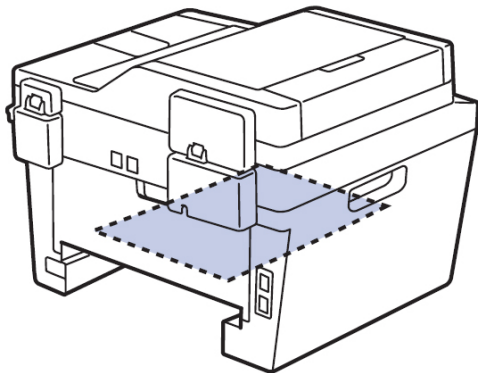
3 הוציאו את מגש הניירות הדו-צדדי שבחלקו האחורי של המכשיר החוצה מהמכשיר.



4 משכו את הנייר התקוע מהמכשיר או ממגש הניירות הדו-צדדי.

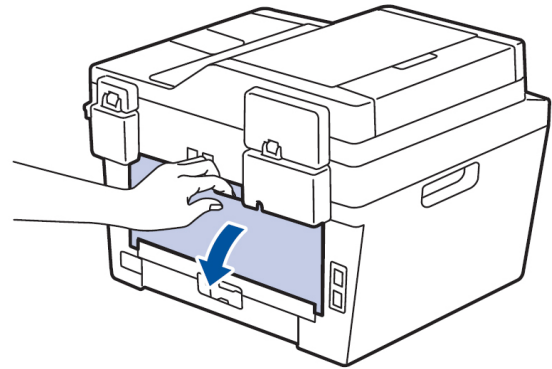


5 הוציאו את הנייר התקוע מתחת למכשיר בשל חשמל סטאטי.



6

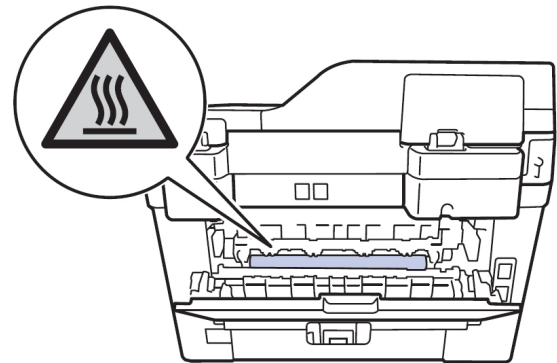
אם נייר אינו לכוד בתוך מגש הניירות הדו-צדדי, פתחו את המכסה האחורי.



⚠ אזהרה

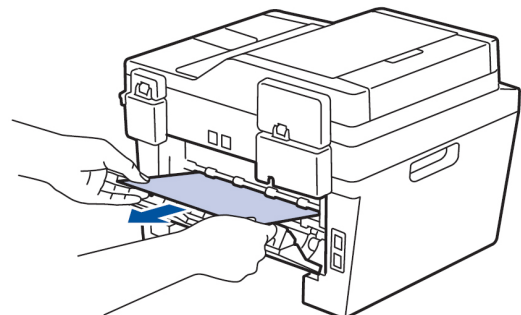
משטח חם

החלקים הפנימיים של המכשיר יהיו חמים מאוד. המתינו להצטננות המכשיר לפני שתגעו בחלקים הפנימיים.



7

משכו החוצה בזירות בשתי הידיים את הנייר התקוע מצדו האחורי של המכשיר.



8

סגרו את המכסה האחורי עד שינעל למצב סגור.

9

החזירו את מגש הניירות הדו-צדדי לחלקו האחורי של המכשיר.

10

החזירו את מגש הניירות לחלקו הקדמי של המכשיר.

כיצד להזין טקסט במכשיר Brother שלכם

DCP-L2500D/DCP-L2520DW/DCP-L2540DN

בעת הגדרת אפשרויות מסוימות, כגון מפתח הרשת, יש להזין תווים במכשיר.

- לחצו ממושכות או שוב ושוב על ▲ או ▼ לבחירת תו מהרשימה הבאה:
- () 0123456789abcdefghijklmnopqrstuvwxyzABCDEFGHIJKLMNOPQRSTUVWXYZ_[]@?<=>;/.,+*()'&%\$#"\$!"
- לחצו על OK כאשר התו או הסמל הרצוי לכם מוצג, ואז הזינו את התו הבא.
- לחצו על Clear למחיקת התווים שהוזנו לא נכון.

MFC-L2700DW

בעת הגדרת אפשרויות מסוימות, כגון זיהוי תחנת עבודה, יש להזין תווים. המספרים והאותיות הזמינים מודפסים על כל אחד מלחצני לוח המקשים.

לחצנים 0, # ו-1 משמשים לתווים מיוחדים.

- לחצו על לחצן לוח המקשים המתאים מספר פעמים כפי שמוצג בטבלה זו לגישה לתו הרצוי לכם.

לחצו על לחצן	פעם אחת	שתי פעמים	שלוש פעמים	ארבע פעמים	חמש פעמים	שש פעמים	שבע פעמים	שמונה פעמים	תשע פעמים
1	@	.	/	1	@	.	/	1	@
2	a	b	c	A	B	C	2	a	b
3	d	e	f	D	E	F	3	d	e
4	g	h	i	G	H	I	4	g	h
5	j	k	l	J	K	L	5	j	k
6	m	n	o	M	N	O	6	m	n
7	p	q	r	s	P	Q	R	S	7
8	t	u	v	T	U	V	8	t	u
9	w	x	y	z	W	X	Y	Z	9

לאפשרויות שאינן מאפשרות שימוש באותיות קטנות, השתמשו בטבלה הבאה:

לחצו על לחצן	פעם אחת	שתי פעמיים	שלוש פעמים	ארבע פעמים	חמש פעמים
2	A	B	C	2	A
3	D	E	F	3	D
4	G	H	I	4	G
5	J	K	L	5	J
6	M	N	O	6	M
7	P	Q	R	7	S
8	T	U	V	8	T
9	W	X	Y	9	Z

- הכנסת רווחים
- להזנת רווח במספר פקס, לחצו על ► פעם אחת בין מספרים. להזנת רווח בשם, לחצו על ► פעמיים בין תווים.
- ביצוע תיקונים
- אם הזנתם תו לא נכון וברצונכם לשנותו, לחצו על ► או ◀ להזנת הסמן לתו הלא נכון, ואז לחצו על Clear.
- חזרה על אותיות
- להזנת אות על אותו לחצן כאות הקודמת, לחצו על ► כדי להזיז את הסמן ימינה לפני לחיצה על הלחצן שנית.
- תווים וסמלים מיוחדים
- לחצו על *, # או 0 ואז לחצו על ► או ◀ להזנת הסמן לתו או לסמל הרצוי לכם. לחצו על OK כדי לבחור אותו. הסמלים והתווים הזמינים על לוח המקשים מוצגים בטבלה הבאה.

לחצו על *	רווח ! " # \$ % & ' () * + , - . / €
לחצו על #	{ ~ / _ ^ [] @ ? < = > ; :
לחצו על 0	Ä Æ Ö Ü À Ç È É 0

מידע קשור

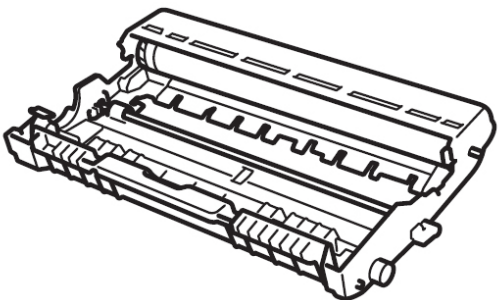
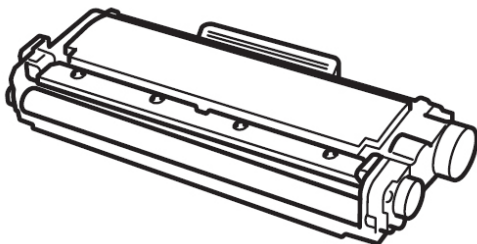
- הגדרת תחנת העבודה שלכם בע"מ 31

אביזרים מתכלים

כאשר יש צורך בהחלפת אביזרים מתכלים כטונר או תוף, תופיע הודעת שגיאה על לוח הבקרה או Status Monitor של המכשיר שלכם. למידע נוסף על אביזרים מתכלים למכשיר שלכם נא לבקר באתר <http://www.brother.com/original/index.html> או פנו למפיץ Brother המקומי שלכם.



מחסנית הטונר ויחידת התוף הם שני חלקים נפרדים.

יחידת תוף	מחסנית טונר
DR-2300	מחסנית טונר סטנדרטית: TN-2310 מחסנית טונר גדולה: TN-2320
	



אם אתם משתמשים במערכת הפעלה Windows®, לחצו פעמים על צלמית Brother CreativeCenter שעל שולחן העבודה שלכם לגישה לאתר האינטרנט **חינם** שלנו שנועד לסייע לכם ליצור ולהדפיס בקלות חומרים בהתאמה אישית לשימוש עסקי וביתי עם תצלומים, טקסט וביטוי יצירתי.



משתמשי מקינטוש יכולים לגשת אל Brother CreativeCenter באתר זה
בכתובת: <http://www.brother.com/creativecenter>



המכשירים מאושרים לשימוש בארץ שבה הם נרכשו בלבד. חברות Brother
מקומיות או מפיציהן יתמכו אך ורק במכשירים שנרכשו בארצותיהן



www.brotherearth.com

LEM598004-01

בריטניה

גרסה A