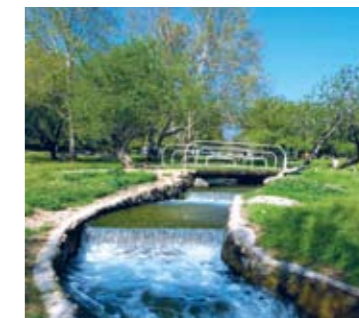


ברוכים הבאים לגן לאומי ושמורת טבע חורשת טל

למרגלות הר חרמון, בין עצי אלון עתיקי יומין ורחבי נוף, מפכים פלגי מים צוננים שמקורם בנהר דן. המים הזורמים כאן הם מתנת החרמון: הגשם ומי השלגים מחלחלים לבטן ההר הענק ופורצים כמעיינות גדולים למרגלותיו, בצפון עמק החולה. החרמון הוא שהעניק את ההשראה לשם "חורשת טל", כמאמר הפסוק: "כטל חרמון שיורד על הררי ציון (תהילים קל"ג, 3).



רשות הטבע והגנים טיפחה את האתר, המשתרע על 700 דונם, כשלאגד עיניה הטבע והאדם גם יחד. חורש האלוניים הקשישים הוכרז לשמורת טבע ואופיו נשמר בקפידה. השטח שמחוץ לחורש מוקדש לבילוי בחיק הטבע: יש כאן מדשאות ירוקות, פלגים, אגם רחצה גדול וכל השירותים הדרושים לשהייה נוחה ונעימה תחת כיפת השמים.

בגן הלאומי פועל חניון לילה מאובזר ומטופח.

גן לאומי חורשת טל נמצא בצד הכביש המוליך מקריית שמונה לחרמון (כביש 99), מעט ממזרח לקיבוץ הגושרים.

הגן הלאומי



לב לבו של הגן הלאומי הוא המדשאות רחבות הידיים. שטחן 200 דונם, ובמרכזן אגם רחצה ענק המשתרע על פני שלושה דונם. זהו אגם הרחצה הגדול ביותר בישראל.

המים מגיעים לגן הלאומי ולאגם הרחצה עם נחל טל, פלג קצר המסתעף מהנהר דן.

נחל טל מתחיל את דרכו ממערב לקיבוץ דפנה, חוצה את חורשת טל ואחר כך שב לערוץ הראשי של הנהר דן, לאחר שחלק ממימיו הוקצו להשקיה. ייתכן שנחל טל איננו אלא תעלה מלאכותית קדומה מהתקופה הביזנטית (המאה ה-5 לספירה), שתושבי המקום העבירו בה מים להשקיית שדותיהם.

נראה כי בעבר הרחוק נבעו ונסתמו לסירוגין נביעות בשטח. תופעה זו נצפתה גם בימינו, ומעיינות שנבעו עד שנות ה-70 של המאה ה-20 אינם נובעים כיום. המעיינות הותירו את חותמם בדמותם של סלעי טרוורטין (נטף נחלים) המכסים חלק מהשטח. טרוורטין נוצר מגיר שהיה מומס במי המעיינות ושקע כאשר המים זרמו על פני האדמה. סלע זה נוצר במהירות רבה, וקצב הצטברותו עשוי להגיע לסנטימטרים אחדים בשנה.

חורשת אלונים

רק מעטים מבין עצי הבר בישראל ישונו בגודלם ובפארם ל-240 עצי אלון התבור שצומחים בחורשת טל, מדרום לגן הלאומי. אחדים מהם מתנשאים לגובה 15 מטרים והיקף גזעם גדול משישה מטרים. בעבר כיסה יער גדול של אלונים תבור חלקים ניכרים מעמק החולה. רוב העצים נכרתו ואינם, אך החורשה בשמורת טל השתמרה משום שעציה נחשבו מקודשים. בעבר אף שכן ביניהם קברו של קדוש מקומי בשם שייח' עלי, ולידו בית הקברות המקומי.



שמה הערבי של החורשה היה שג'רת אל-עשרה ("חורשת העשרה"). המסורת המקומית גורסת כי אותם עשרה שעל שמם נקראה החורשה היו מלוויו של הנביא מוחמד. מסופר שיום אחד הם הגיעו לעמק החולה וירדו מעל סוסיהם לנוח על מימי נהר דן. אבל, מה לעשות, אללה לא בירך את המקום בעצים לקשור אליהם את הסוסים. תקעו העשרה את מקלותיהם באדמה, קשרו אליהם את הסוסים וישבו על ספל קפה לדון בענייניהם. ישבו שעה, ישבו שעתיים, נהנו מן המים הטובים ואחר כך ביקשו להמשיך בדרכם וישבו אל סוסיהם. והנה, מה רואות עיניהם? המטות אשר תקעו באדמה הפכו לעצים כבירים. מאותם עשרה עצים קדושים צמחו כל העצים הניצבים כאן עד עצם היום הזה...



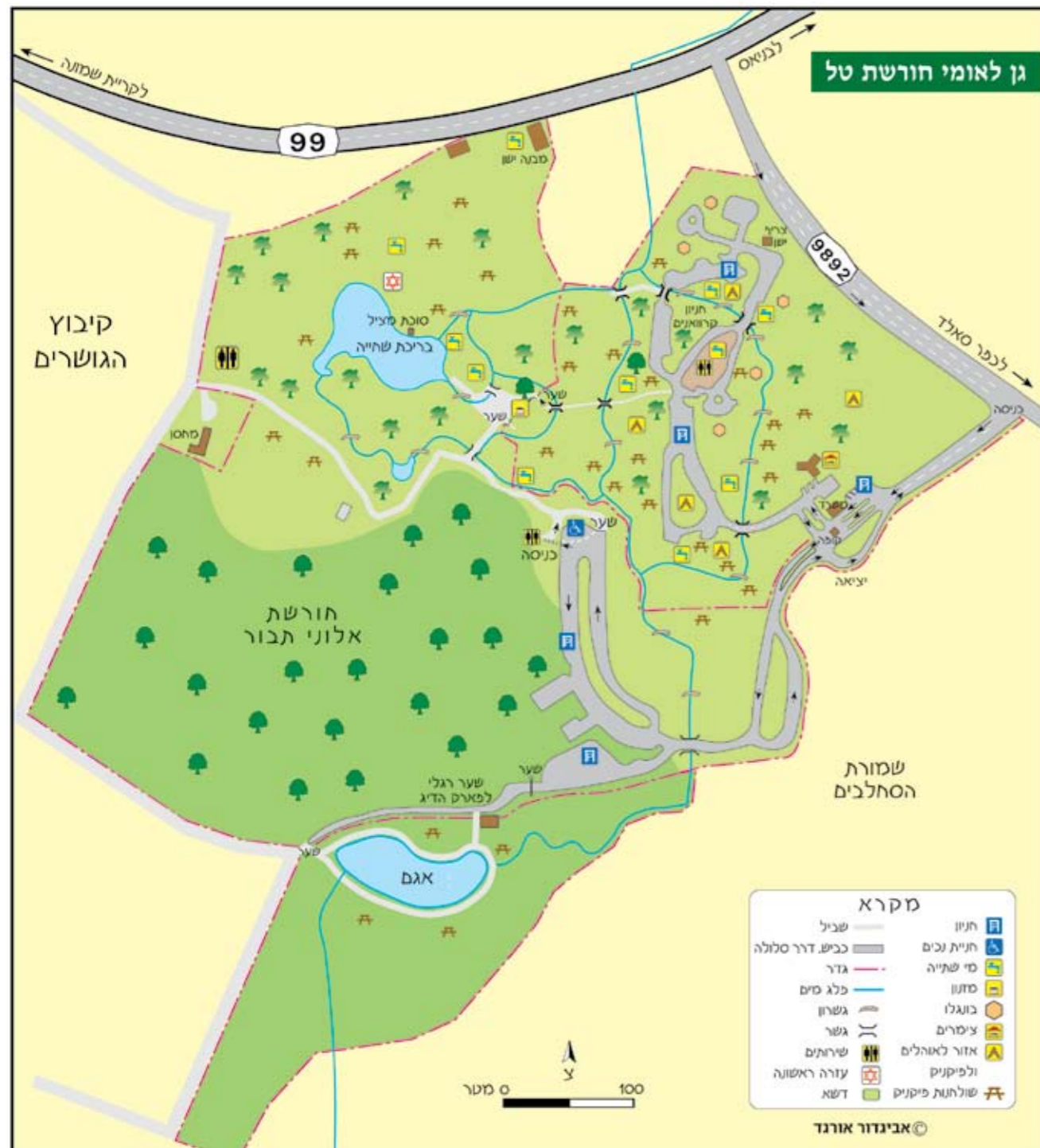
העצים אכן מרשימים, ורבים תוהים באשר לגילם. כדאי לדעת שלא תמיד גודל העצים מרמז על גילם, ושהעצים בחורשת טל התפתחו לממדיהם המרשימים בזכות הקרקע ושפע המים שבסביבה. ידוע כי יש עצים שמוסיפים בהיקף גזעיהם "טבעות שנתיות", ומומחים יכולים לקבוע את גילם על סמך ספירת הטבעות השנתיות. הבוטנאית פרופ' נילי ליפשיץ מדווחת שכמה עצים עבי גזע שנכרתו בעת הרחבת דרך נבדקו וגילם פחות מ-200 שנה (כי האדם עץ השדה, 1997, הוצאת אריאל).

בין העצים צומחים גבעולים גבוהים של מורית גדולה, צמח ממשפחת הסוככיים, נדיר יחסית בישראל.

הצמחייה בשמורה

שמורת הסחלבים – בחלק שממזרח לחורשת האלוניים משתרע שטח מיוחד במינו, שבעבר היה מוצף דרך קבע במי הנהרות דן ושניר. הסלע הנפוץ כאן הוא טרוורטין. קיבוץ דפנה ניצל את השטח להקמת בריכות דגים, אך נטש את הטיפול בהן בשנות ה-70 של המאה ה-20. בסוללות שבין הבריכות הנטושות צומח עבקנה שכח.

במשטחי הטרוורטין צומחים צמחים רב-שנתיים בלבד. בחורף ובאביב יש כאן מגוון מרשים של צמחים – כלנית מצויה, נורית אסיה ועוד צמחי פרחים יפים. מי שגונבים את ההצגה הם הסחלבים. בקטע הקטן הזה, המשתרע על כ-100 דונם, נמצאו בעבר לא פחות מ-13 צמחים מבני משפחת הסחלביים – כמחצית ממיני המשפחה בישראל כולה. חלק מצמחים אלה נדירים מאוד, ובהם סחלב נקוד, דבורנית הדבורה ובן חורש גדול. מינים אחרים הנמנים עם משפחה זו ונצפו במקום הם דבורנית דינסמור, דבורנית צהובה, דבורנית שחומה, דבורנית הקטיפה, סחלב השקיק, סחלב ריחני, סחלב אנטולי, סחלב פרפרני, סחלב ביצות ושפתן מצוי.





גן לאומי חורשת טל

בן אדם למקום
www.parks.org.il | +3639 | f

משתלם לצאת לטבע

רכשו עכשיו מינוי וטיילו חינם כל השנה בשמורות הטבע ובגנים הלאומיים



מטמון

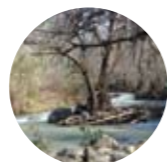
ישראל ישראל
ישראלה ישראל
05250789
05250789
05250789



אתרים נוספים בקרבת מקום:

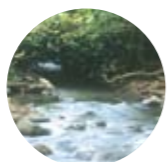
שמורת טבע נחל שניר

5-כ דקות נסיעה



שמורת טבע תל דן

10-כ דקות נסיעה



שמורת טבע נחל עיון

15-כ דקות נסיעה



אתה כאן נמצא

www.parks.org.il | +3639 | f

גן לאומי חורשת טל, טל' 04-6942440

חניון לילה

חניון הלילה מציע אפשרויות שונות ללינה בחיק הטבע: לינת שטח (אוהלים אישיים), בונגלוס לארבעה אנשים ובתי עץ. בחניון תמצאו:

- מדשאה ל-150 אוהלים
- שולחנות פיקניק
- מי שתייה
- שירותים ציבוריים
- מקלחות ציבוריות עם מים חמים
- תאי קירור (בתשלום)

כדאי לדעת

- שעת כניסה לחניון: 15:00
- שעת עזיבה: 12:00
- החניון פתוח למשפחות בין פסח לסוכות, ולקבוצות כל השנה (בתיאום מראש).
- הבונגלוס בנויים מקנים. בכל בונגלו תאורה, ארבע מיטות, מקרר, מאורר וחשמל.
- בבתי העץ ארבע מיטות, מטבח, מקלחת, שירותים צמודים וטלוויזיה. אין כלי אוכל ומגבות.

דואר אלקטרוני: shulap@npa.org.il

טל': 04-6942360, 04-6942440, פקס: 04-6959360

מבקרים יקרים,

- אנא הקפידו על הכללים האלה:
- יש לשמור על הנקיון.
- אין להכניס חיות מחמד לגן הלאומי.
- אין להכניס בקבוקי זכוכית לשטח הגן.
- יש להישמע להוראות המצילים והשילוט.
- אין להאכיל את היחמורים מחשש לפגיעה בבריאותם.

כתיבה: יעקב שקולניק עריכה: נירית איטינגון
צילומים: ארכיון הרשות, יעקב שקולניק, ניסים דורון
הפקה: עדי גרינבאום
© רשות הטבע והגנים

בעיקר מדגים וממינים אחרים של בעלי חיים. אורך גופה כ-60 סנטימטרים וגופה מכוסה פרווה חומה.

בחורשת טל חיה אוכלוסייה של קטיפנית האלון - מין נדיר של נמלה המתקיים בישראל רק בחורשת טל ובאזור הבניאס. קטיפנית האלון היא נמלה קטנה, אורך גופה ארבעה עד שישה מילימטרים וצבע גופה חום-כהה. סימן היכר הבולט שלה היא כסות שעירה וקטיפנית על בטנה. הנמלה פעילה בשעות היום, בעיקר על עצי אלון אך גם על עצי דולב וערבה. קטיפנית האלון טורפת חרקים וזחלים שנמצאים על העצים, ובכך מגינה עליהם ממזיקים. הקטיפנית בונה את קנה בתוך חללי עצים ומשתמשת לשם כך בנסורת שהיא אוספת מתוך מחילות של זחלי חיפושיות.

לחורשת טל מזדמנים מינים רבים של עופות ובהם אנפית בקר, לבנית קטנה, סיקסק, שרקרק מצוי, עורב אפור ודיה שחורה.

שעות פתיחה

שעון קיץ (יולי-אוגוסט): א'-ה' ושבת 8:00-17:00
שישי וערב חג 8:00-16:00

שעון חורף: א'-ה' ושבת 8:00-16:00; שישי וערב חג 8:00-15:00

ערב ראש השנה, ערב יום כיפור וערב פסח 8:00-13:00

לרשות המבלים בגן הלאומי עומדים שירותים, מי שתייה, מקלחות ציבוריות, שולחנות לפיקניק ומזנון.



יחמור פרסי



תעלות הזרימה – ברחבי הגן הלאומי עוברות תעלות טבעיות ומלאכותיות. בתעלות שיש בהן זרימת מים קבועה צומחים פה ושם עצי ערבה, וגדותיהן של כל התעלות מכוסות בשיחי פטל קדוש ובקנה מצוי. במישורים הסמוכים לתעלות, המוצפים חלקית בחורף, יש שרידים של צומח אחו המאופיין על ידי פרע אזוביוני, סחלב נקוד וסחלב הביצות.

רקקעות עמוקות ולחות – בקרקעות אלה צומחים מינים חד-שנתיים ובהם קחון הגליל ותלתן חקלאי. עוד צומחים כאן מינים נדירים האופייניים לבית גידול לח ובהם ורד צידוני, חלבלוב בירותי, חלביב יוני, כלורה חרוזה, מכבד הביצות, פרע ריחני, שבטבט גדול, געדת הביצות, סמר הפרקים וברוניקת החולה.

ברחבי הגן הלאומי נטעה רשות הטבע והגנים מיני עצים אחרים הצומחים בר בישראל, ובהם ערבה מחודדת, דולב מזרחי, אדר סורי וכליל החורש.

המקום פתוח למבקרים בכל יום בשעות 8:00-17:00

החי בשמורה

רוב שטחה של חורשת טל מוקדש לפארק מים ולאטר נופש. ובכל זאת, בתחום השמורה וגם מחוצה לה מתקיים עולם חי חשוב ומעניין.

מכלאה שנמצאת בשמורה מוקדשת לגידול עדר קטן של יחמור פרסי, בעל חיים שחי בעבר בר בארץ ישראל וניצל ברגע האחרון מהכחדה. גרעין הרבייה המקורי של היחמור שוכן בחי-בר כרמל, ומשם אף שוחררו פרטים לטבע. בחורשת טל מחזיקה רשות הטבע והגנים עדר נוסף של יחמור פרסי כגיבוי ליחמורים שכבר שוחררו לטבע, במטרה להרגילים לתנאי עמק החולה ולנצל את רעייתם כדי להשתלט על עשבייה בגן הלאומי.

בפלגי חורשת טל נצפתה בעבר לוטרה ("כלב נהר"), יונק נדיר מאוד בישראל. הלוטרה מבלה את רוב זמנה במים והיא ניזונה