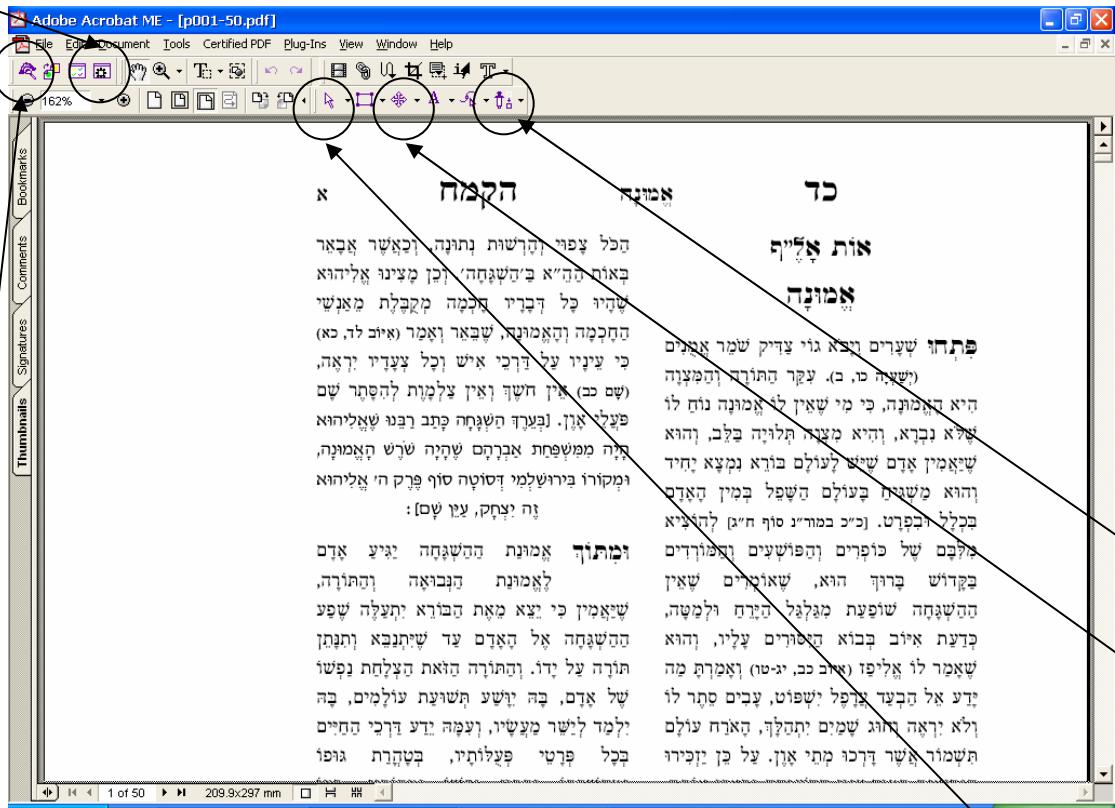
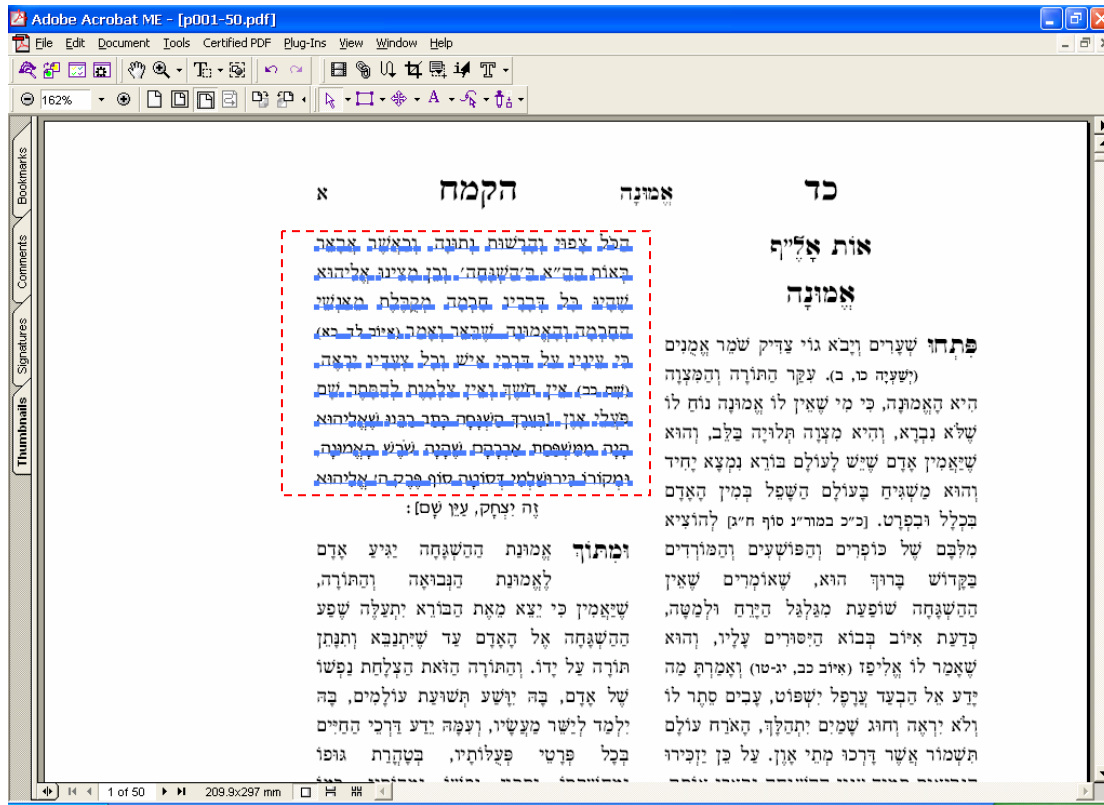


# PITSTOP



- מן ה Pitstop
- כלי ההזזה של ה Pitstop
- כלי לא שימושי, אך ניתן להחלפה באמצעות לחיצה על המשולש הקטן לכלי המדידה.
- כלי המפקח של ה Pitstop (Inspector).
- כלי המאקרו של ה Pitstop

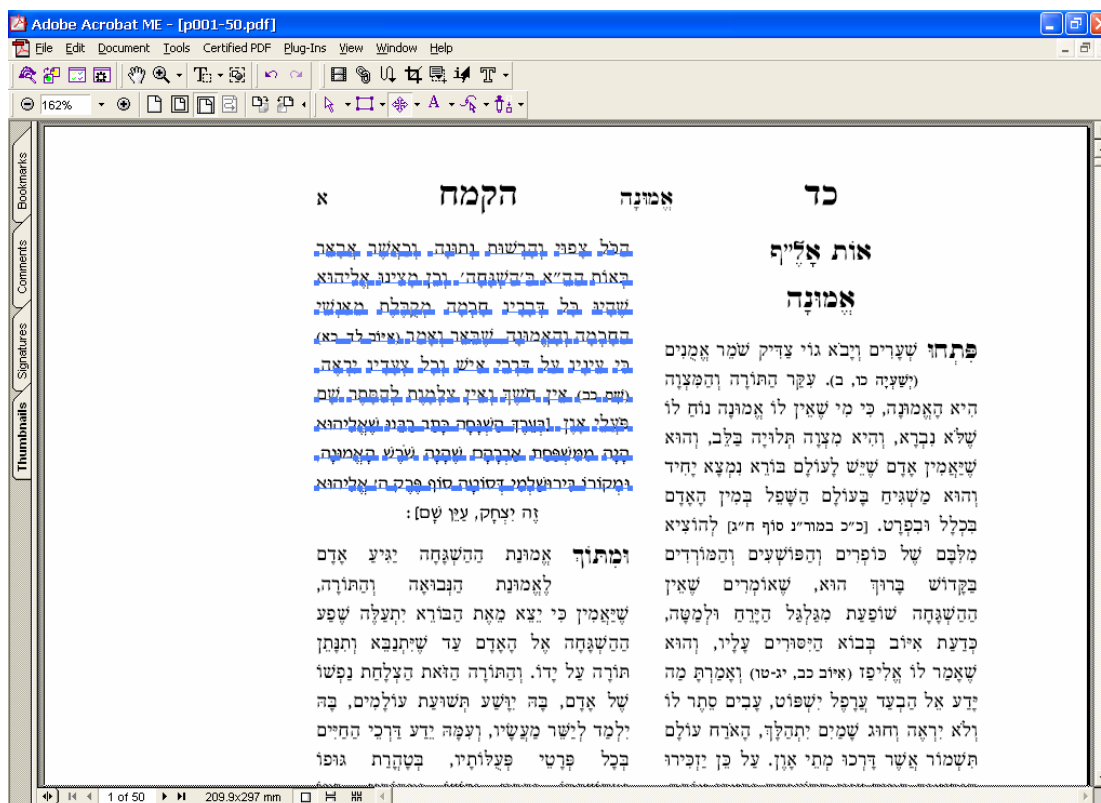
## סמן ה Pitstop



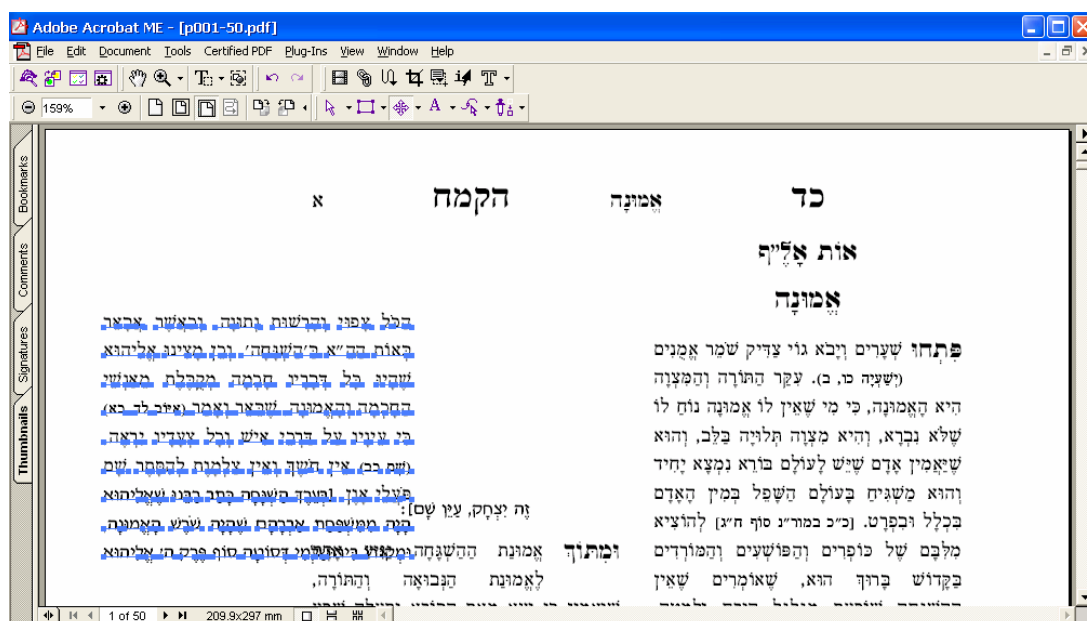
(הערה: הקו המקווקו האדום הוא תוספת שלי על המסך שנקלט. הוא לא נמצא במקור באקרוברט)

לאחר שלחצתי על כפתור סמן ה Pitstop גררתי את העכבר תוך לחיצה על הקליק השמאלי של העכבר מהפינה השמאלית העליונה של הקו האדום המקווקו עד הפינה הימנית התחתונה ועזבתי האותיות שבתוך הריבוע שסימנתי – נבחרו ונוספו תחתן סימנים בצבע תכלת האומרים שכעת ניתן לערוך באמצעות הכלים האחרים של ה Pitstop את האותיות הללו.

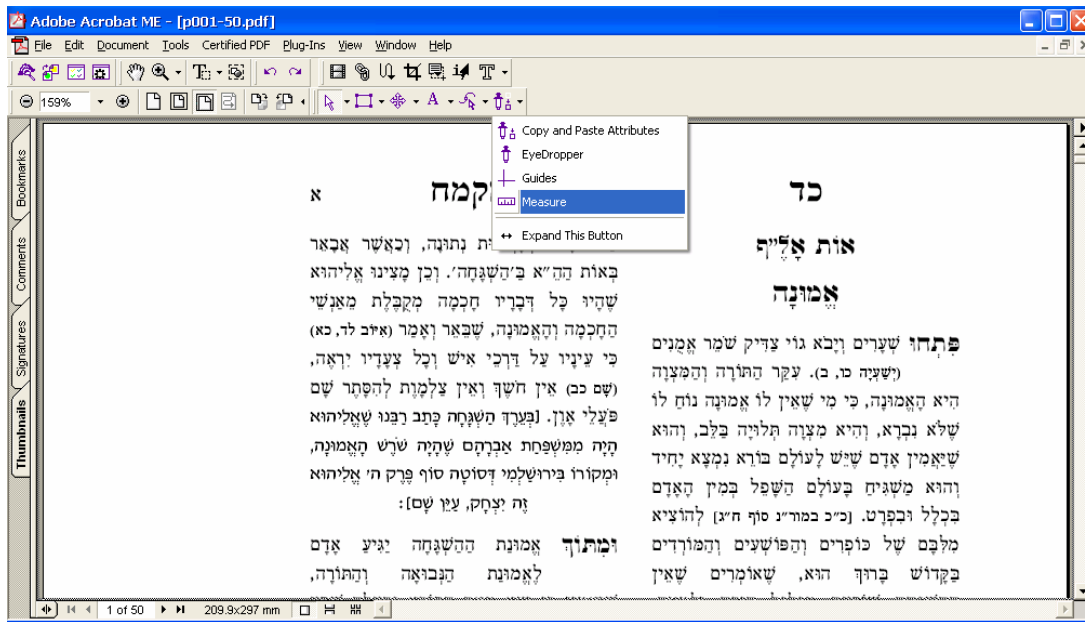
## כלי ההזזה של ה Pitstop



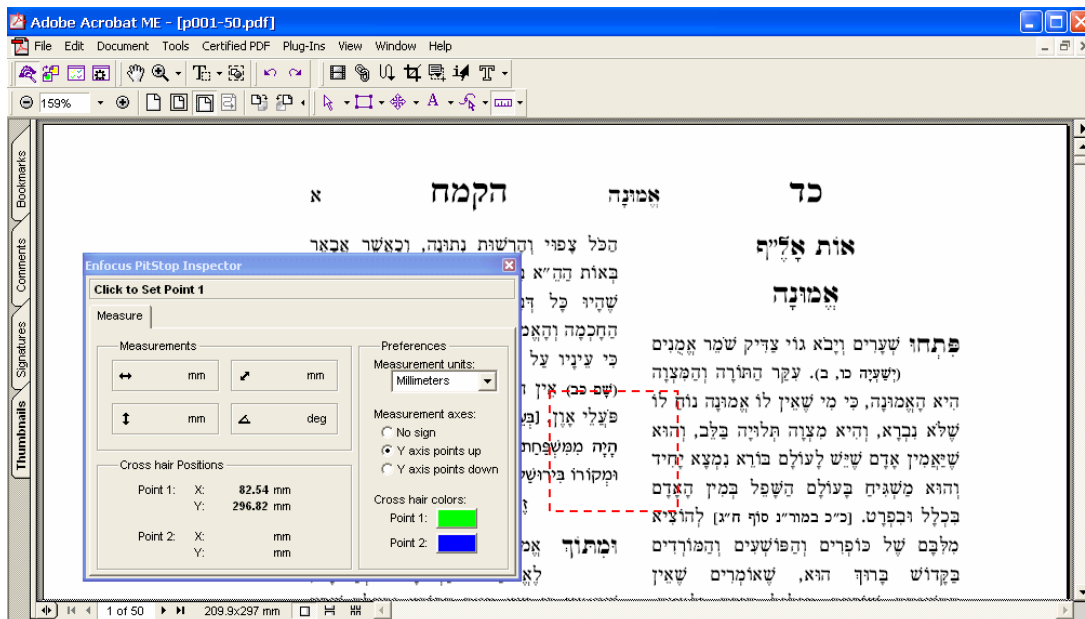
בלחיצה על כלי ההזזה של ה Pitstop הסמן יהפוך לזלב של חיצים.  
(הערה: יש לבחור את כלי ההזזה רק לאחר שנבחר קטע מסויים המסומן בתכלת, אחרת ה Pitstop לא ידע על איזה קטע להכיל את הוראות ההזזה)  
בכדי להיזז את הקטע הנבחר יש להציב את הסמן באזור התכלת, ללחוץ על הכפתור השמאלי ולגרור תוך לחיצה למיקום המבוקש:



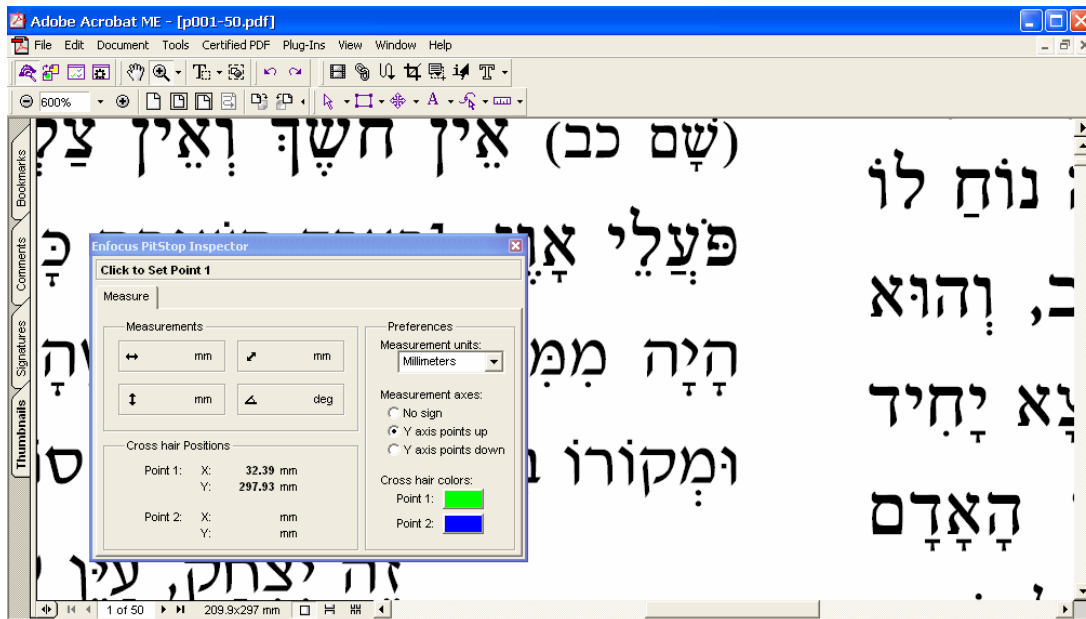
## כלי המדידה של ה Pitstop



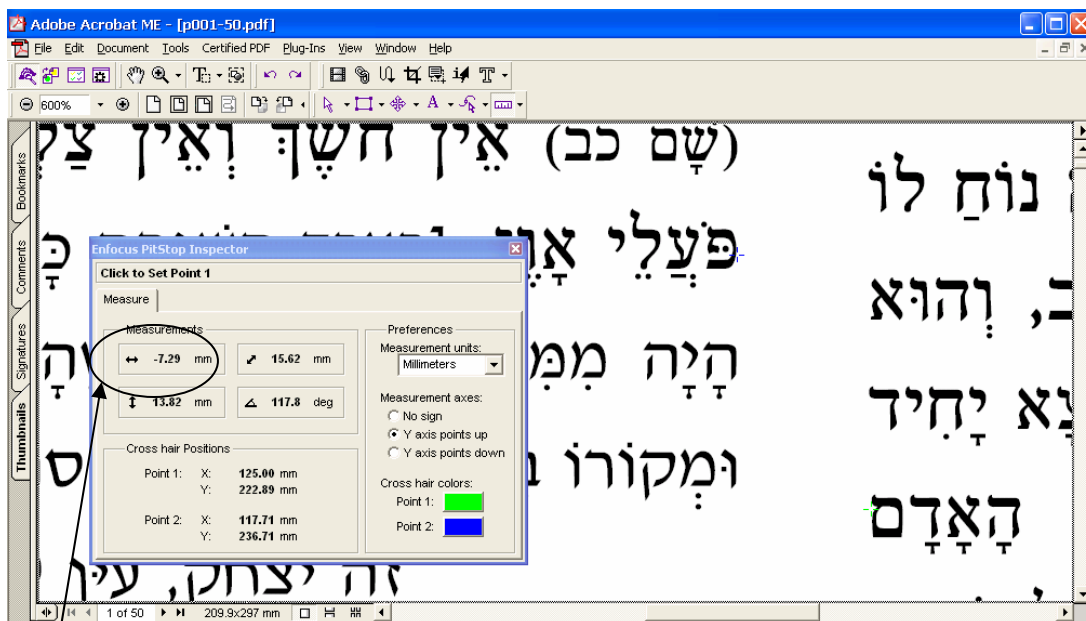
בכדי למדוד מרחקים מדוייקים במסמך יש ללחוץ על המשולש הקטנטן שמימין לסרגל הכלים של ה Pitstop ולבחור בכלי Measure עם סימלון הסרגל. הסמן יהפוך לצלב קטן ויופיע החלון הבא:



המדידה תיעשה מהנקודה הראשונה בה נלחץ על הקליק השמאלי של העכבר ועד הנקודה השנייה בה נלחץ קליק שמאלי נוסף. נניח שאני רוצה למדוד את המרחק בין שני הטורים של המסמך, לצורך כך אגדיל באמצעות זכוכית המגדלת של האקרובט את האזור המקווקו באדום ואקבל את התוצאה הבאה:



קליק שמאלי אחד משמאל למ"ם סופית של המילה "האדם" וקליק שמאלי נוסף מימין למילה "פעלי" ואקבל את התוצאה הבאה:

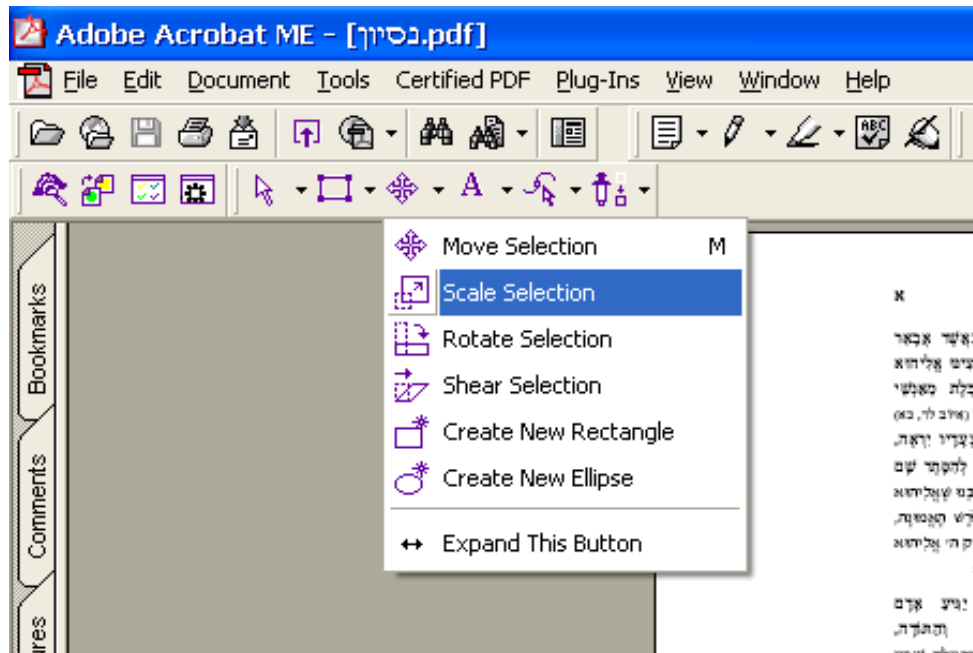


המרחק האופקי בין שתי הנקודות שסימנתי הוא בערך 7.3 מ"מ כפי שניתן לראות כאן

הערה: באותה צורה ניתן גם לבדוק את המרחק האנכי שמופיע בשורה שמתחת לזו, האנכית, (13.8 מ"מ) אך במקרה הספציפי הזה הוא לא מעניין אותנו כי המרחק בין הטורים הוא אופקי ולא אנכי.

## הגדלה/הקטנה חופשית של קטע נבחר

לפעמים יש צורך להגדיל או להקטין איור או טקסט כדי שיתאימו לאזור בו שמים אותם ולא דווקא להגיע לגודל מילימטרי מדוייק. זאת ניתן לעשות באמצעות הסימלון הבא:

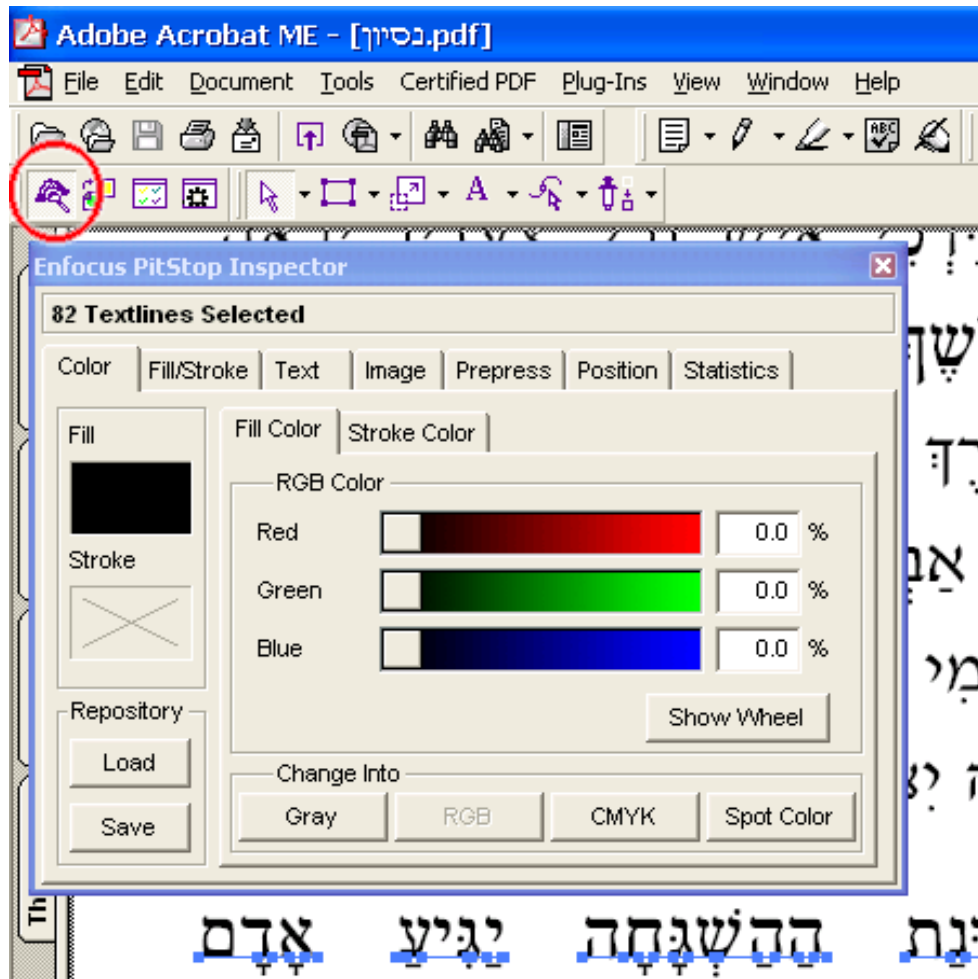


**הערה:** יש לבחור באופציה הזו לאחר שבחרנו כבר קטע להגדלה/הקטנה באמצעות הסמן של ה Pitstop בכדי שה Pitstop ידע מראש איזה קטע בחרנו להקטין/להגדיל.

באותה מידה ניתן גם לטובב את הקטע הנבחר בצורה חופשית ע"י בחירה של שורה אחת מתחת באותו תפריט Rotate Selection (סיבוב הקטע הנבחר)

### כלי המפקח (Inspector Toggle)

לאחר שנבחר קטע באמצעות סמן ה Pitstop - נוכל לבצע עליו שלל פעולות שכולן מופיעות תחת תפריט כולל זה הנמצא כאן:

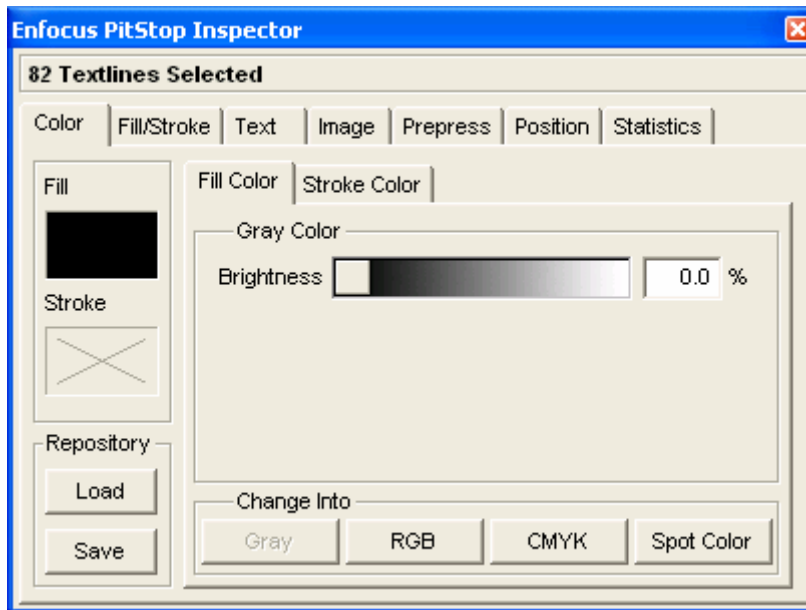


זהו כלי רב עוצמה ומלא אפשרויות המחולק ללשוניות, כרגע אנו בלשונית Color. צבע. אסביר חלון זה לשונית אחר לשונית הערה: כדי שחלון זה יופיע בצורתו הנוכחית יש לבחור גם בסמן ה Pitstop וגם שקטע מסויים בעמוד יהיה מסומן מראש.

### לשונית Color:

בהדפסת הפילים אנו משתמשים בד"כ רק באחת משתי הדרכים: גווני אפור או CMYK (הפרדת צבע לארבע לוחות: ציאן, מג'נטה, צהוב ושחור) אנו יכולים להדפיס גם הפרדת צבע תלת גוונית, RGB (אדום, ירוק, כחול) אבל אז לא נוכל להפריד אותם כרצוננו אלא הבריסק יעשה במהלך ה RIP את ההפרדה לארבעה צבעים כרצונו.

ברגע שנבחר את האפשרות Gray נקבל את הסרגל הבא:



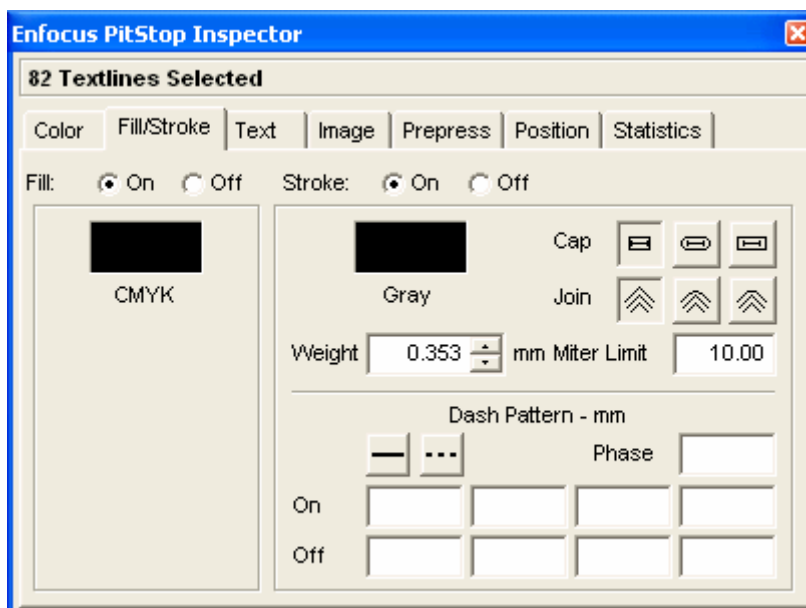
ניתן לגרור את הריבוע של ה Brightness לימין ושמאל ולקבל בהירות/כהות שונה או לרשום באחוזים את כמות הלבן שתהיה במילוי.

### שימו לב:

ישנה תת-לשונית הנקראת Fill Color (צבע המילוי) וגם תת לשונית הנקראת Stroke Color (צבע הקו).

לכל אובייקט, טקסט או איור (לא איור שנסרק אלא איור שנעשה באמצעות תוכנת מחשב) יש את המילוי שלו ואת הקו העוטף אותו, קו זה נקרא Stroke ולו ניתן לתת צבע/גוון שונה לחלוטין.

ניתן לתת לדוגמא לאותיות - מילוי לבן וקו שחור וכך לקבל אות חלולה. את עובי הקו, צבעו וסגנונו ניתן לבחור בלשונית Fill/Stroke:

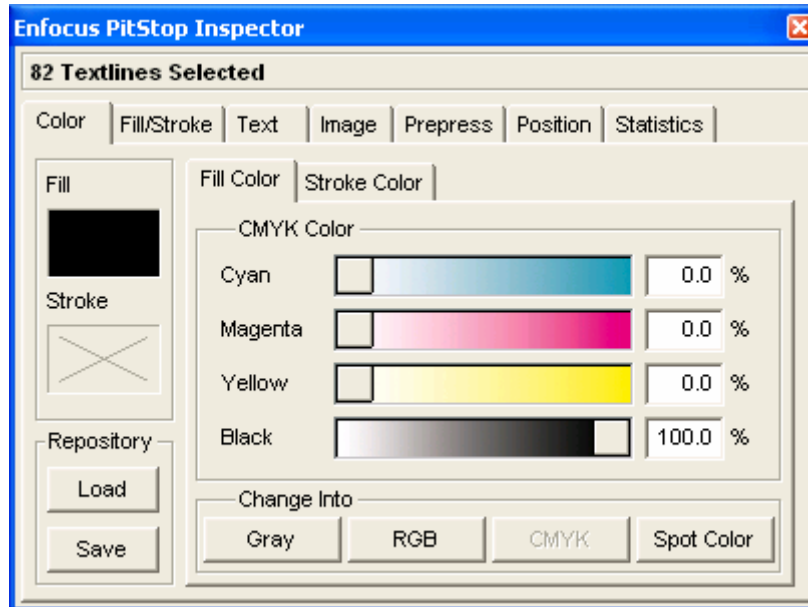


Weight = עובי הקו.

יש לבחור באפשרות on בקטגוריה Stroke: ע"מ שגם הקו יופיע ולא רק המילוי.

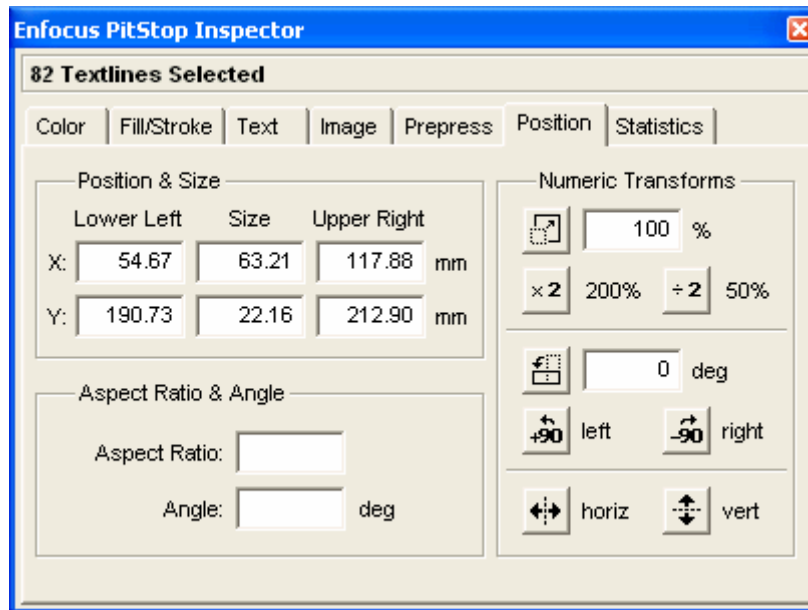
נחזור ללשונית Color

נלחץ על הכפתור CMYK ונקבל את האפשרויות הבאות:



במידה ונמשוך לדוגמא את ידית ההזזה של Yellow עד לקצה השמאלי שלה – התוכן הנבחר יופיע גם בפלטה המכילה את ההפרדה של הצהוב. Y.  
כרגע החומר שבחרנו מופיע רק על הפלטה השחורה. K.

הלשונית הבאה שמעניינת אותנו היא לשונית המיקום (Position):



X=רוחב

Y=גובה

Lower Left = מיקום הפינה השמאלית התחתונה של הקטע הנבחר

Upper Right = מיקום הפינה הימנית העליונה של הקטע הנבחר

Size = גודל הקטע הנבחר

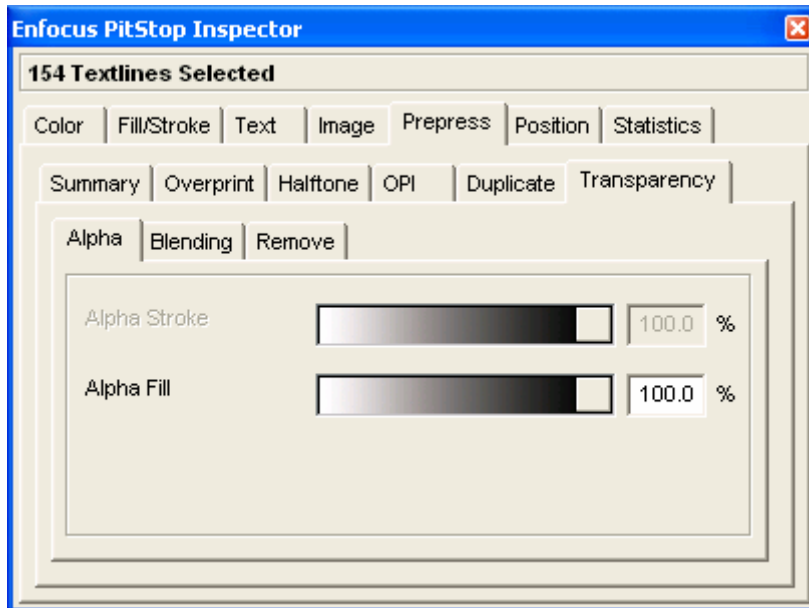
המיקום נמדד במרחק מהפינה השמאלית התחתונה של העמוד.

**שימו לב:** במידה ועשו Crop (חיתוך) לעמוד – המידה נשארת מהפינה השמאלית התחתונה של הדף לפני החיתוך!

תחת הכותרת Numeric Transforms ניתן לשנות גודל או סיבוב של הקטע הנבחר במידות מספריות מדויקות. במשבצת בה מופיע 100% ניתן לשנות את המספר לאחוזים אחרים וברגע הלחיצה על הלחצן שמשמאל לכמות האחוזים – הגודל ישתנה. במשבצת בה מופיע 0 deg – ניתן לשנות את מספר המעלות והתוכן יסתובב נגד כיוון השעון לפי מספר המעלות המדויק שצוין.

ניתן לסובב גם נגד כיוון השעון באמצעות שימוש במספרים שליליים. הכפתורים +90 ו -90 מאפשרים לסובב את התוכן שסומן בתשעים מעלות בלחיצה בודדת. כל אחד לכיוונו הוא (לפי כיוון החץ המופיע על הלחצן) הכפתור vertical = vert = אנכי : יהפוך את הקטע הנבחר מלמעלה למטה. הכפתור horizontal = horiz = אופקי : יהפוך את הקטע הנבחר לכתב ראי. (הערה: שימושי למקרים בהם האימוולסיה צריכה להיות בחלק מהפילם במצב הפוך)

האופציה האחרונה (השימושית לגבינו) בחלון ה Toggle Inspector היא לשונית ה PrePress. קדם דפוס.



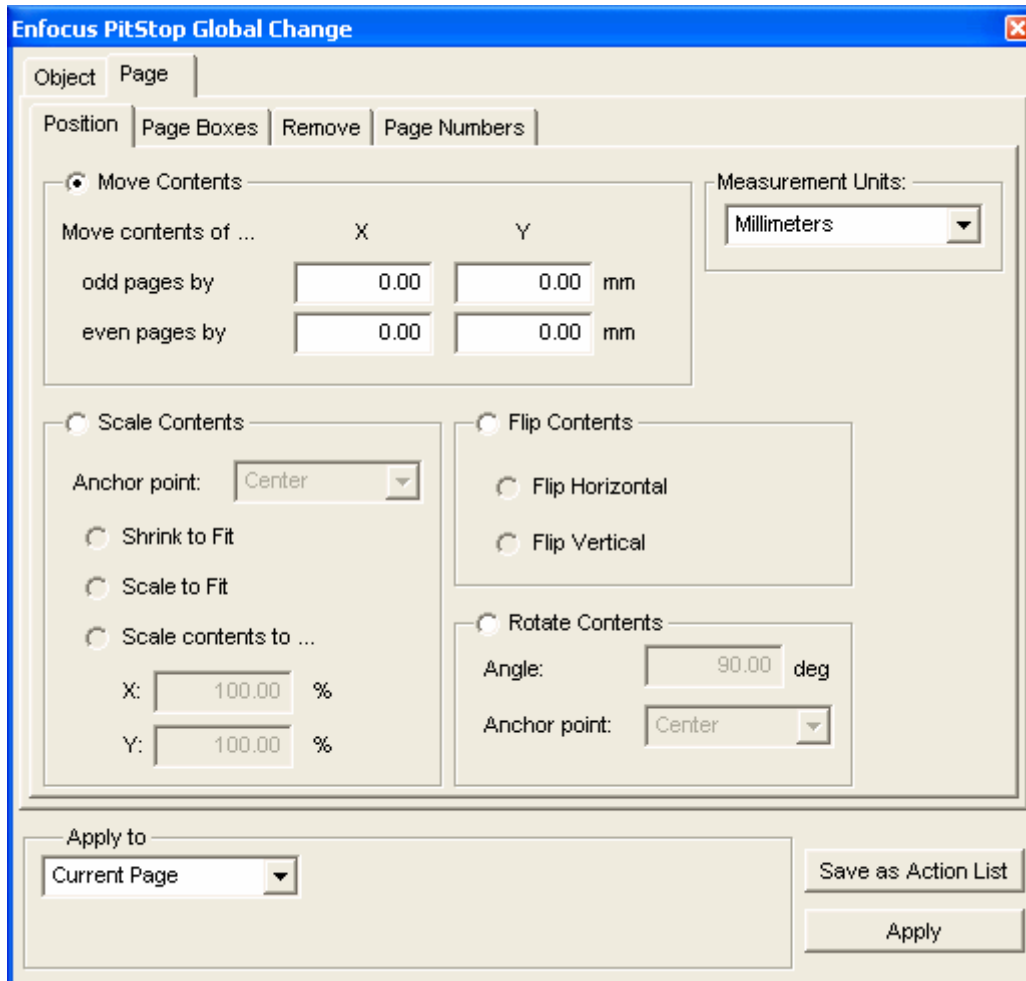
בתת-לשונית Transparency, שקיפות, ניתן לקבוע רמת רשת על אובייקט. בהמשך, כשאסיים את המדריך על ה Quite Imposer אסביר כיצד ניתן לשלב את שתי התוכנות לצורך יצירת רשת על טקסט/איור קיימים.

בשאר הלשוניות והאופציות לא מומלץ להשתמש היות והן יכולות לשבש את תקינות הקובץ.

ישנה אפילו אפשרות להחלפת גופנים ולשינוי גודלם אבל אלו אפשרויות לא בטוחות שיצרו בעיות שעלו ביוקר רב בעבר ולכן איני מלמדן במדריך זה.

## כלי השינויים הגלובאליים Global Change

בלחיצה על Ctrl+Alt+G נגיע לחלון הבא:



הלשונית היחידה המעניינת אותנו בחלון זה היא Position שהיא תת לשונית של לשונית Page.

שאר הלשוניות שימושיות מאוד אבל לא עבורנו היות ואנו לא יכולים להרשות לעצמנו סיכון של שינויים דראסטיים שכאלה על קבצים שקיבלנו מוכנים לדפוס.

כלי זה מאפשר לבצע שינויים גלובאליים, דהיינו – שינויים על עמוד שלם או על קבוצה של עמודים ולא על קטע נבחר בעמוד ספציפי בלבד כמו זה שביצענו קודם.  
חלון זה מחולק לחמש קטגוריות:

1. Move Contents הזז תוכן.
2. Scale Contents שנה גודל תוכן.
3. Flip Contents הפוך תוכן.
4. Rotate Contents סובב תוכן.
5. Apply to החל על...

### 1. Move Contents      הזז תוכן.

שוב,  $X$ =רוחב.  $Y$ =גובה.

הפינה השמאלית התחתונה מוגדרת כנקודה שבה  $X=0$  ו  $Y=0$ .  
כך שאם רוצים להוריד תוכן כלפי מטה יש לשים ב  $Y$  ערכים שליליים  
ואם רוצים להעלות תוכן כלפי מעלה יש לשים ב  $Y$  ערכים חיוביים.  
כנ"ל לגבי  $X$ :  
אם רוצים להזיז תוכן שמאלה – יש להשתמש ב  $X$  בערכים שליליים  
ואם רוצים להזיז תוכן ימינה – יש להשתמש ב  $X$  בערכים חיוביים.  
השורה הראשונה של הערכים מתייחסת לעמודים האי-זוגיים. Odd Pages.  
השורה השנייה של הערכים מתייחסת לעמודים הזוגיים. Even Pages.

### 2. Scale Contents      שנה גודל תוכן.

כלי זה אינו מומלץ לשימוש באופן כללי היות והוא משנה את גודל התוכן וממקם אותו במרכז המיקום הקודם שלהם. לעתים תכופות זה עלול להביא את הדפים למיקומים משוגעים לגמרי ולכן אני נוטה להשתמש לתכונה זו בכלים של תוכנה אחרת. Quite A Box of tricks.  
ובכל זאת, אסביר את כל האפשרויות של הגדלה/הקטנה זו אך יש להקפיד לעקוב במשנה זהירות על השינויים שנעשו באמצעי זה:  
Anchor Point = נקודת העגינה. הנקודה שלפיה יונחו האובייקטים שהוגדלו/הוקטנו לאחר החלת הפעולה.  
ברירת המחדל של האופציה היא Center. מרכז. וזה אומר שהוא ישים את התוכן המוגדל/מוקטן לא במרכז העמוד אלא במרכז התוכן.  
אסביר בעל פה את ההבדלים בין שני המיקומים כדי לחסוך סיבוכים בהבנה.  
Shrink to fit = כוץ להתאמה. התוכן של העמודים יוגדל/יוקטן בהתאם לגודל הנייר ברוטו.  
Scale Contents to... = שינוי גודל באחוזים לפי רוחב ואורך שייכתבו במשבצות  $X$  ו  $Y$ .

### 3. Flip Contents      הפוך תוכן.

Flip Horizontal = להיפוך אופקי של התוכן.

Flip Vertical = להיפוך אנכי של התוכן.

#### 4. Rotate Contents \_\_\_\_\_ סובב תוכן.

הסיבוב מתבצע במעלות נגד כיוון השעון.

גם כאן ישנה אפשרות לקבוע נקודת עגינה Anchor Point.

במקרה זה קל יותר להסביר שנקודת העגינה היא הציר לפיו יסתובב התוכן.

כאילו אני עומד לנעוץ נעץ על הנייר ולסובב אותו על פי אותה נקודה.

נקודת העגינה היא המקום בו יינעץ הנעץ.

במרכז הטקסט = Center

בפינה התחתונה השמאלית = Lower Left

בפינה העליונה השמאלית = Upper Left

בפינה התחתונה הימנית = Lower Right

בפינה העליונה הימנית = Upper Right

#### 5. Apply to... \_\_\_\_\_ החל על...

בלחיצה על הכפתור Apply יבוצעו כל השינויים שביקשנו לבצע על העמודים שנבחר

בקטגוריה זו:

Current Page = עמוד נוכחי.

Complete Document = על הדפים בקובץ.

Pages = דפים מסוימים מתוך הקובץ.

הצורה בה בוחרים את הדפים באפשרות Pages היא:

או לבחור בריבוע העליון את מספר הדפים מכאן ואילך עליהם יחולו השינויים

או לבחור בריבוע התחתון את המספרים במבנה הבא:

5-20 = יחיל את השינויים על עמודים 5 עד 20.

15 = יחיל את השינויים על עמוד 15 בלבד.

16,20 = יחיל את השינויים על עמודים 16 ו 20.

3- = יחיל את השינויים על העמוד השלישי ואילך עד סוף הקובץ.

ניתן לשלב בין האפשרויות ע"י רווחים:

1-4,8,30-

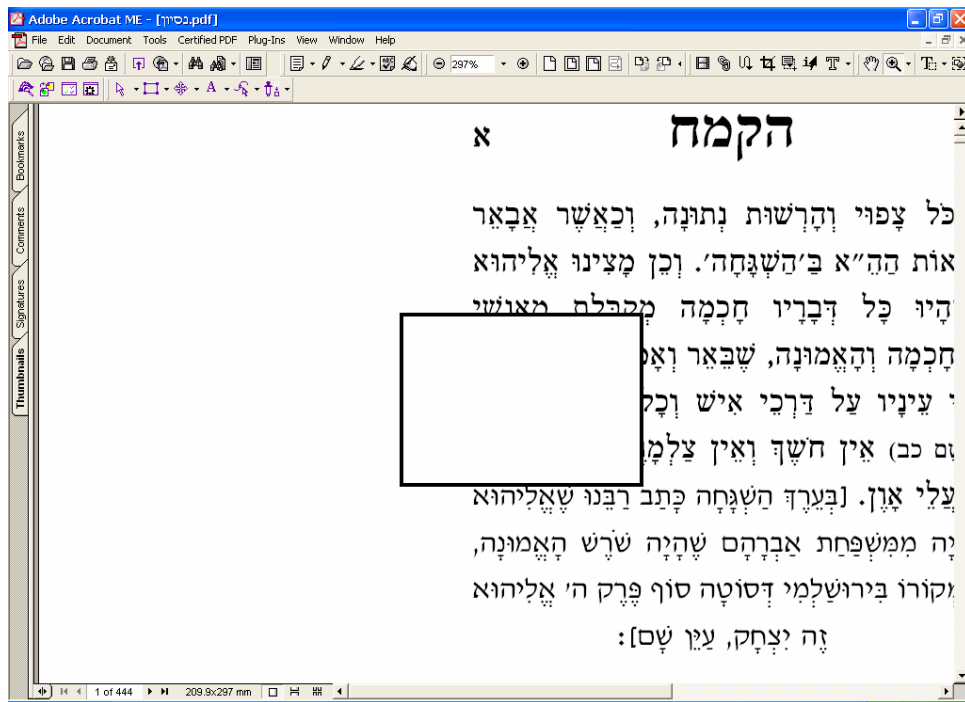
יחיל את השינויים על העמודים הראשון עד הרביעי, על עמוד שמונה ועל כל העמודים מעמוד

30 ואילך.

תפריט שימושי ב Pitstop הוא תפריט השכבות. Layers.

הוא נמצא ב Edit > Pitstop Layer.

נניח שיש לי את הקובץ הבא:

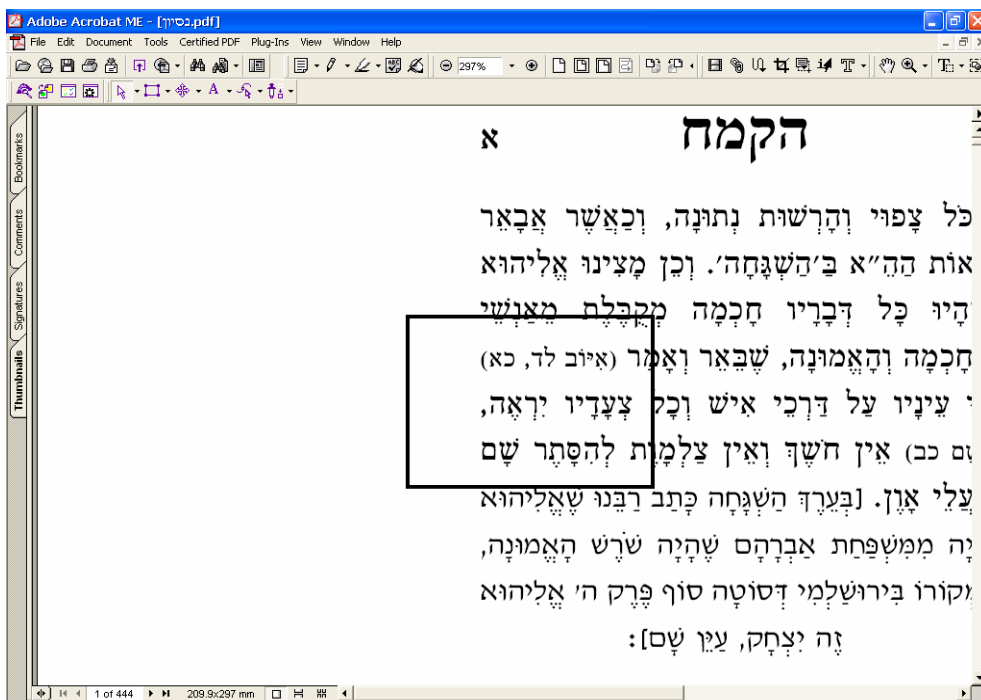


כפי שניתן לראות, הריבוע הלבן מסתיר את הטקסט.

נניח שאני רוצה להעביר את הריבוע אל מאחורי הטקסט,

כל שעלי לעשות הוא לבחור את הריבוע באמצעות סמן ה Pitstop וללכת לתפריט השכבות

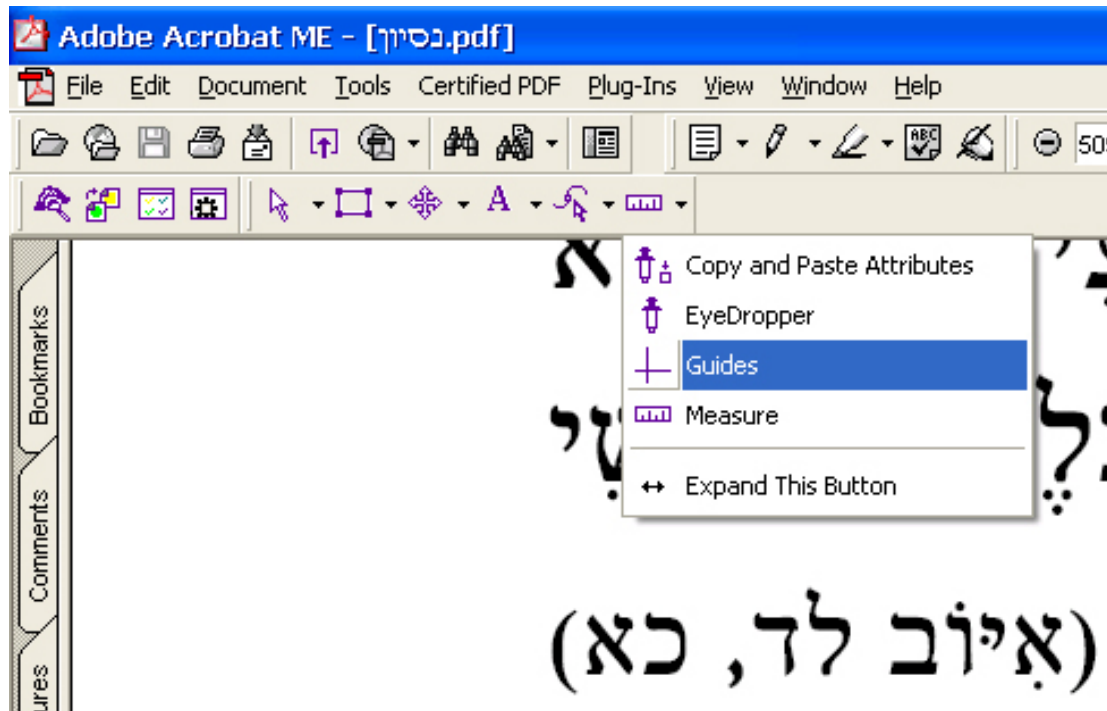
שם לבחור באפשרות Send to back (שלח לאחור) והריבוע יישלח אל מאחורי הטקסט:



האפשרות ההפוכה לה היא אפשרות ה Send to front, שלח קדימה, והיא תעביר את הריבוע אל לפני הטקסט.

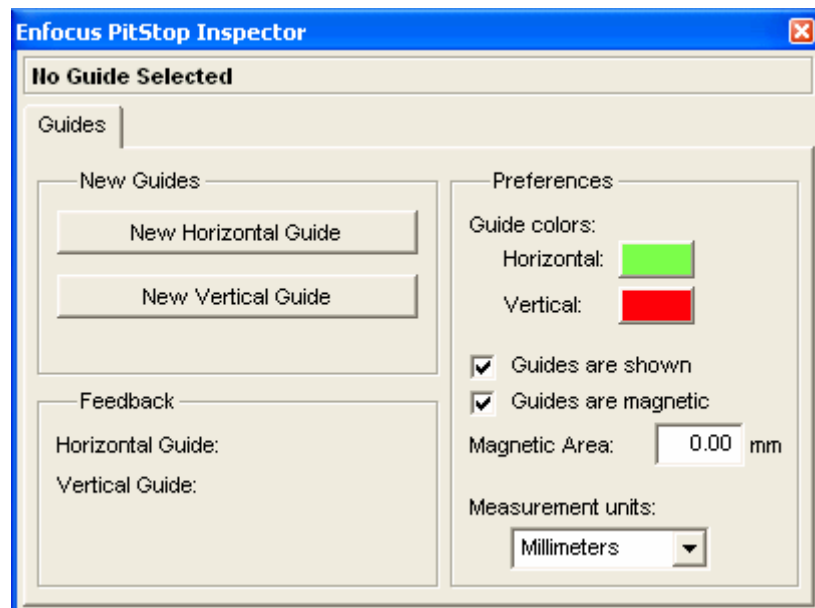
### כלי ה Guides (המדריכים)

כלי זה שימושי מאוד כי בניגוד ל Guides של האקרויט המקורי – כלי זה מאפשר שילוב שלו עם כלי Pitstop אחרים. החלון נמצא כאן:



(איוב לד, כא)

כשנבחר בסימלון זה יופיע החלון הבא:



לחיצה על הכפתור New Horizontal Guide תניח קו אופקי ירקרק (הצבע ניתן להחלפה ע"י לחיצה על המשבצת שמימין למילה Horizontal).

קו זה ניתן לגרירה במידה ונעמדים עליו עם הסמן, לוחצים על הכפתור השמאלי של העכבר ומשאירים אותו לחוץ למשך כל זמן הגרירה.

לחיצה על הכפתור New Vertical Guide תניח קו אנכי אדום שתכונותיו זהות לזה האופקי. ניתן להוסיף כמה "מדריכים" שרוצים על מסמך נתון. הם אינם נראים בהדפסה ואינם נשמרים עם הקובץ (שזה יתרון מצד אחד אך זה חיסרון גדול מצד שני) המדריכים נותנים לנו למעשה שתי אפשרויות מרכזיות: **אחת** – אפשרות להשוות בין הדפים השונים שבמסמך.

ניתן להקיף את הטקסט נטו בקווים ולהתחיל לדפדף במסמך לצורך בדיקה אם אין דף שזז בטעות (או במכוון) **שתיים** – אפשרות "להיצמד" לקווים.

בסימון V על האפשרות Guides are Magnetic – המדריכים ישמשו כמגנט המצמיד אליו כל מה שסימנתי והזזתי באמצעות כלי ה Pitstop כפי שהוסבר לעיל. המרחק ממנו ייצמדו האובייקטים שסימנתי למדריכים – נקבע במ"מ ברובריקה Magnetic Area:

אם אכתוב שם 10 מ"מ, הרי שכל מה שיתקרב למרחק של 10 מ"מ מהקו – אוטומטית יידבק למדריך כאילו איזשהו מגנט מסתורי מושך אותו לכיוון המדריך. במידה והאפשרות השנייה היא זו שלשמה השתמשנו במדריכים – ניתן להעלים אותם ויזואלית מהמסך באמצעות הסרת ה V מהתיבה Guides are Shown.

שימוש נבון בשני הכלים Measure | Guides יניב תוצאות מדוייקות להפליא במיקום הטקסט.

כלי עזר נוסף בעל אפשרויות מרחיקות לכת ולכן לא אוכל להסבירו בחוברת הוא כלי המאקרו. (סדרת פעולות אוטומטיות המאוגדת תחת כותרת אחת) אוכל להסביר כיצד להשתמש במאקרו-ים שהכנתי בעצמי, אבל ליצור כאלה חדשים זו מלאכה מסובכת מדיי עבור חוברת.